

D. 418

A B C D E F G H I J K L M N O P R S T U V W X Y Z

Nr

3509

DOLNOŚLĄSKIE

1. Obiekt

KAMIENICA

2. Czas powstania

XVI, XVIII, XIX, XX w.

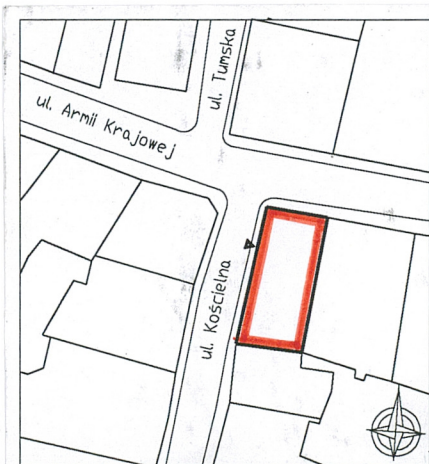
3. Miejscowość

KŁODZKO

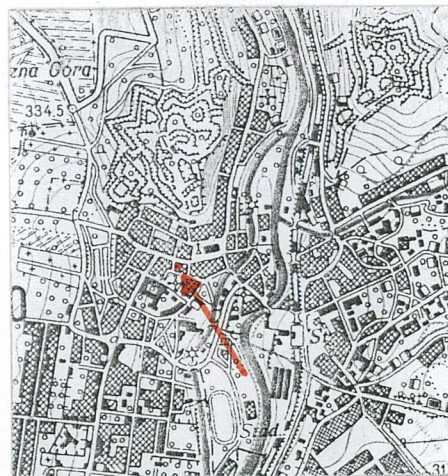
11. Zdjęcia, rzut, przekrój, sytuacja, orientacja



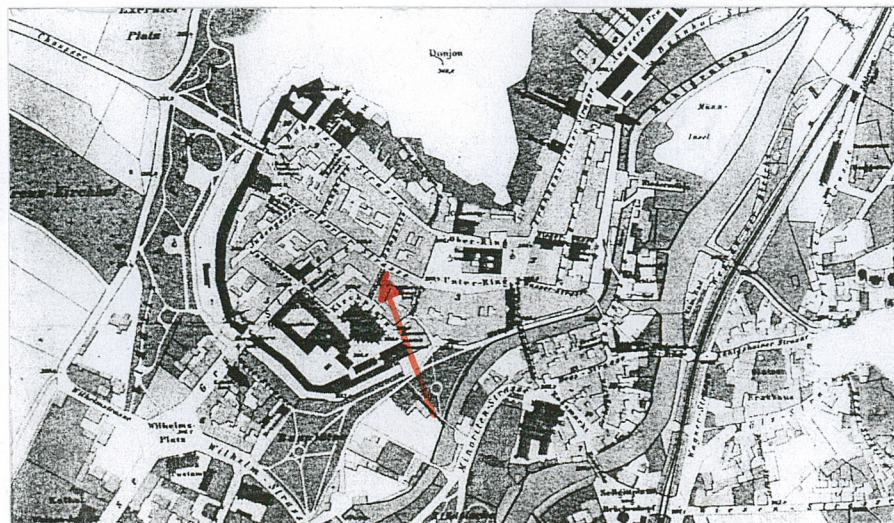
Płd.-wsch. naroże z wykuszem



Sytuacja, skala 1 : 1000



Orientacja, skala 1 : 25 000



Plan Kłodzka z 1896 r.

4. Adres ul. Kościelna 1

57-300 Kłodzko

nr hipoteczny KW [redacted], dz. nr 81/1

5. Przynależność administracyjna

województwo dolnośląskie

powiat Kłodzko

miasto Kłodzko

6. Poprzednie nazwy miejscowości

GLATZ

7. Przynależność administracyjna przed 1. 01. 1999 r.

województwo wałbrzyskie

miasto Kłodzko

8. Właściciel i jego adres

Gmina Miejska Kłodzko

9. Użytkownik i jego adres

lokatorzy, dzierżawcy lokali użytkowych

10. Rejestr zabytków

Nr. 1220/Wł data 16.06.1987 r.

12. Autorzy, historia obiektu, określenie stylu.

Budynek powstał w 4 ćwierci XVI wieku. Z tej fazy budowy pochodzą ściany obwodowe z renesansowym wystrojem elewacji sięgającym poziomu trzeciej kondygnacji oraz dwa sklepione pomieszczenia (tylny trakt w środkowej części parteru, południowe pomieszczenie I piętra).

Była to kamienica jednotraktowa, z partiami wąskiego tylnego traktu w części środkowej. Taki układ wnętrz czytelny jest na inwentaryzacji z 1969 r.

Kamienicę przebudowano w XVIII w. , czego świadkiem jest zaznaczona w inwentaryzacji drewniana klatka schodowa z zabiegowymi schodami policzkowymi.

W XIX wieku dokonano adaptacji parteru na sklep i podwyższono kamienicę o kondygnację. Przykryto je dwuspadowym dachem z naczółkiem od szczytu, konstrukcji drewnianej, jętkowej z pokryciem ceramicznym.

W okresie powojennym budynek komunalny, mieszkalny. Nie remontowany , uległ dekapitalizacji. W 1964 r. w stanie awarii budowlanej (spękania ścian konstrukcyjnych, ugięcia stropów), wykwaterowano lokatorów. Po 1969 r. podjęto remont z adaptacją. W trakcie remontu wymieniono stropy drewniane na żelbetowe, zlikwidowano drewnianą XVIII wieczną klatkę schodową, odbudowano dach, zmieniając jego geometrię, wymieniono stolarkę okienną i drzwiową. W trakcie tego remontu odsłonięto spod zapraw tynkowych renesansowe obramienia okienne i nadproża.

13. Opis (sytuacja, materiał i konstrukcja, rzut, bryła, elewacje, wnętrza, wyposażenie, instalacje)

SYTUACJA

Kamienica usytuowana w pld.-zach. kwartale zabudowy staromiejskiej, w pld. – zach. narożniku ulic Armii Krajowej i Kościelnej ,w ich linii zabudowy, szczytowo wobec ulicy Armii Krajowej. Parcela prostokątna, wydłużona w osi północ – południe, obudowana zabudową sąsiednią. Wejście do budynku od zachodu.

MATERIAŁ, KONSTRUKCJA

Budynek murowany z cegły, tynkowany. Renesansowe detale rzeźbione w piaskowcu. Cokół z płyt piaskowcowych.(fragment).

Sklepienia i stropy. W tylnym trakcie środkowej części parteru sklepienie kolebkowe z lunetami w niewielkim pomieszczeniu zaplecza sklepu. Na I piętrze duże, skrajne, południowe pomieszczenie sklepione kolebą z lunetami. W pozostałych współczesne stropy żelbetowe. Stropy wszystkich kondygnacji współczesne, żelbetowe.

Dach i więźba . Dach jednospadowy, złamany, z naczółkiem przy szczycie północnym, konstrukcji drewnianej, współczesny. Pokrycie ceramiczne i papa na deskowaniu. Wykusze pokryty drewnianym, skośnym dachem o pokryciu z blachy cynkowej.

Posadzki. Lastriko, betonowe, wykładziny PCV, ceramiczne, drewniane, współczesne.

Schody. Czterobiegowe, ze spocznikiem w połowie kondygnacji, betonowe, współczesne. Stalowa balustrada współczesna.

Stolarka. Drzwi główne , wejściowe, drewniane, dwuskrzydłowe, zamknięte górą półkoliście. Płyciny obramione wypukłymi listewkami, współczesne. Wewnętrzne, drewniane, współczesne. Okna. Drewniane, współczesne. W większości okna skrzynkowe, dwuskrzydłowe, sześciodzielne. Na II piętrze elewacji zachodniej 5 współczesnych okien zespolonych., bez podziałów. Witryny sklepowe – z szarego aluminium w części północnej, drewniane współczesne – w części południowej

RZUT. Regularny, prostokątny, wydłużony w kierunku północ –południe. W parterze jednotraktowy w częściach północnej i południowej, 1,5 traktowy w części tylnej. Klatka schodowa w trakcie przednim w części środkowej. Wnętrze przebudowane, adaptowane na mieszkania, po dwa mieszkania na kondygnacji. Strych jednoprzestrzenny.

BRYŁA. Zwarta, jednorodna o czterech kondygnacjach, nie podpiwniczony w obrysie murów konstrukcyjnych. Pod budynkiem wyrobisko podziemne na głębokość dwóch kondygnacji, wychodzące poza obrys budynku, zamurowane. Nakryty jednospadowym, złamanym dachem z naczółkiem od strony północnej, ponad szczytem. W narożniku północno-zachodnim ponad parterem, dwukondygnacyjny, cylindryczny wykusz, nakryty niskim, stożkowym dachem.

ELEWACJE. Tynkowane gruboziarnistym tynkiem, malowanym w szarym kolorze w parterze, w zielonym – powyżej.

Parter wydzielony opaską kordonową, w zwieńczeniu profilowany gzyms kordonowy.

Elewacja północna, od strony ulicy Armii Krajowej. Czterokondygnacyjowa, zwieńczona trapezowym szczytem powyżej gzymsu, z prostokątnym okienkiem strychu na osi. Szczyt flankowany filarkami zwieńczonymi kamiennymi (?) kulami. W parterze czteroosiowa, na I piętrze trójosiowa, osie nieregularne. Na II i III piętrze regularne dwie osie.

c.d. opisu na wkładce nr 1

14. Kubatura 2032 m ³	15. Powierzchnia użytkowa 429,56 m ²	16. Przeznaczenie pierwotne mieszkalno-usługowa	17. Użytkowanie obecne mieszkalno – usługowe
18. Prace budowlane i konserwatorskie, ich przebieg i dokumentacja (po 1945 r.) <p>Po roku 1969 dokonano remontu kapitalnego z adaptacją na mieszkania (żelbetowa klatka schodowa i większość stropów, odbudowa więźby dachowej ze zmianą geometrii dachu, nowe ścianki działowe).</p> <p>W 1975 r. w ramach prac zabezpieczających zamurowano wyrobiska podziemne pod budynkiem i w jego sąsiedztwie.</p> <p>Dokumentacja techniczna:</p> <p>H. Dziurla, Inwentaryzacja kamienicy przy ul.Kościelnej 1 w Kłodzku, Wrocław 1969 r.</p> <p>M. Mikołajczyk, J.Dulba, A.Braza, E.Chmielowicz, E.Kaczorowska, Dokumentacja wykonawcza górniczych robót zabezpieczeniowych, Kłodzko 1975 r.</p> <p>K.Staszkiewicz, J.Tondel, Ekspertyza konstrukcyjno-budowlana, budynku mieszkalnego, Kłodzko, ul. Kościelna 1, Wrocław 1964 r.</p>		19. Stan zachowania (fundamenty, ściany zewnętrzne, ściany wewnętrzne, sklepienia ,stropy, konstrukcje dachowe, pokrycie dachu, wyposażenie i instalacje) <p>Zły stan stolarki okiennej. Elewacje wymagają renowacji, należy wykonać gładkie tynki, wystrój kamienny należy zachować, w razie konieczności poddać konserwacji (zdemontować domofon zainstalowany w ościeżu portalu).</p>	
20. Najpilniejsze postulaty konserwatorskie			

21. Akta archiwalne i źródła ikonograficzne (rodzaj, numer i miejsce przechowywania)

Widok miasta z lotu ptaka z 1737 r., litografia wg rys. F.B. Wernera, Album der Grafschaft Glatz F.A. Pompejusa, Glatz 1867.

Plan Kłodzka z 1896 r., 1:4500, H.Krauze, wyd. Flaemming, Glogau, wł. Muzeum Ziemi Kłodzkiej sygn. MZK-V-172

22. Bibliografia

W. Dziewulski, M.Przyłęcki, H. Szkoda, Studium Historyczno-Urbanistyczne m. Kłodzka, Wrocław, 1956 r., s. 16

T. Broniewski, Kłodzko, z serii: Śląsk w zabytkach sztuki, Wrocław 1970 r. s. 149

W. Szczuka, I.Rybka, Studium Historyczno-Urbanistyczne m. Kłodzka, Wrocław, 1980 r, s. 135

L.Stanisław, E.Korzyńska, Studium badawczo-konserwatorskie bloku zabudowy staromiejskiej w Kłodzku (ul.A.Czerwonej, ul.Kościelna, Pl.Kościelny, ul.Spadzista), Wrocław 1987 r.

23. Uwagi różne

24. Opracowanie karty ewidencyjnej

tekst	Barbara Nowak-Obelinda, Ewa Szarapo	10.1999 r.	<i>M. Obelinda</i>
plany, rysunki	Ewa Szarapo	10.1999 r.	<i>E. Szarapo</i>
zdjęcia fotograf.	Barbara Nowak-Obelinda	10.1999 r.	<i>M. Obelinda</i>
miejsce przechowywania negatywów	SOZ Wrocław Delegatura w Wałbrzychu		

KARTA PO WYPEŁNIENIU PODLEGA OCHRONIE NA PODSTAWIE PRZEPISÓW PRAWA AUTORSKIEGO

25. Adnotacje o inspekcjach, informacje o zmianach (daty, imiona i nazwiska wypełniających)

26. Załączniki,
wzrostki - 3 szt.

1. Miejscowość	2. Obiekt (nazwa jak w karcie)	3. Zawartość wkładki (nazwa obiektu lub materiału uzupełniającego)
KŁODZKO	Kamienica, ul. Kościelna 1	Ciąg dalszy opisu, rzut

ciąg dalszy opisu - poz. nr 13.

Otwory okienne prostokątne, zwieńczone odcinkowo. Okna II piętra obramione piaskowcowymi fazowanymi obramieniami, z szerokim kamiennym nadprożem. W dolnych partiach pionowych boków płytki ornament okuciowy. Pozostałe okna w płytkich, tynkowych obramieniach.

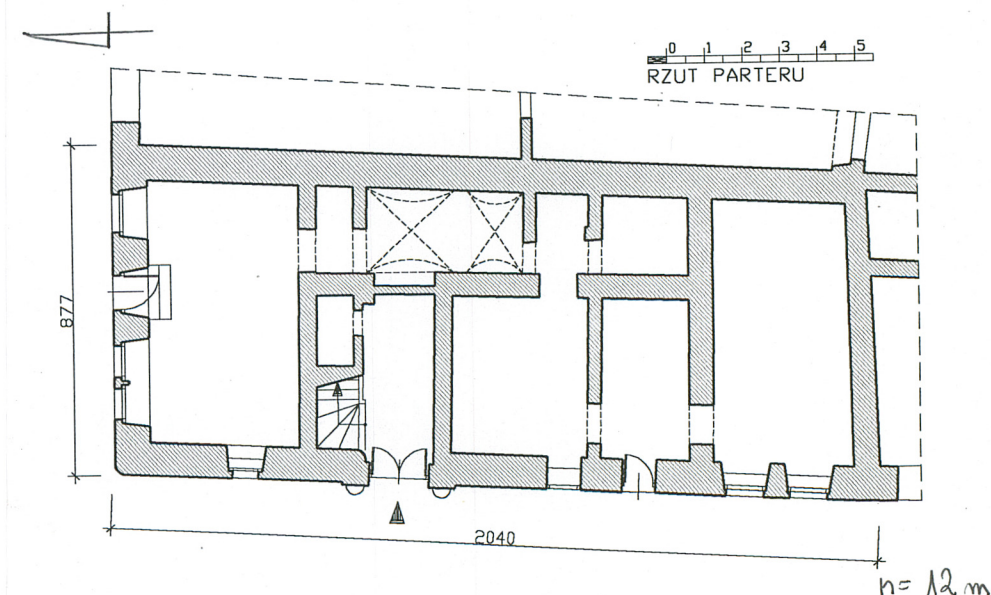
Elewacje zachodnia – od strony ulicy Kościelnej. Czterokondygnacyjowa, siedmioosiowa, o przesuniętych względem siebie osiach. W drugiej od północy osi obniżone okna klatki schodowej, poniżej najniższego załamana opaska wieńcząca strefę przyziemia. Otwory okienne prostokątne, zamknięte górą odcinkowo, ujęte płytkami, tynkowanymi opaskami. W pięciu południowych osiach I piętra i w północnej osi II piętra zachowane w pełni lub częściowo, analogiczne jak od frontu piaskowcowe obramienia okienne o renesansowym sfazowaniu i ornamencie oraz nadproża. W parterze osie nieregularne, otwory różnych kształtów i wysokości. Zachowany renesansowy portal z piaskowca. Ościeża w kształcie niszy zwieńczonej muszlą uniesioną ponad impostem, u dołu muszlowe siedziska. Pełnołukowa archiwolta, silnie uprofilowana, zdobiona wolimi okami w dole, powyżej pięćka ujęta dwiema listewkami, podtrzymywana przez osiem gładkich wsporników. Po środku klucz w formie owalnego kartusza z monogramem „C.H.” i gmerkiem. W przyłęczach płaskorzeźbione aniołki z rogami obfitości, z lewej strony portalu zachowany fragment cokołu z płyt piaskowcowych.

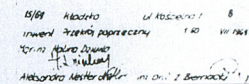
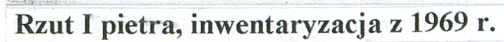
Wykus w narożu południowo-wschodnim. Dwukondygnacyjny, trzyosiowy. Podstawa uskokowa, kielichowa. Na jej dolnej płycinie ryta inskrypcja: „ES SEI IM WIE IM. SEI. SO. WOHNI UNS GOT. BE.”, poniżej para aniołków wspierających ją torsem i uniesionymi w górę rękoma (rzeźbione w piaskowcu). Okna pierwszej kondygnacji ujęte od dołu i od góry profilowanymi gzymsami. Wokół nich renesansowe obramienia piaskowcowe, analogicznie dekorowane. Powyżej proste opaski tynkowe. Otwory okienne prostokątne, zamknięte odcinkowo.

Elewacje wschodnia i południowa, obudowane.

WYPOSAŻENIE – brak. Wystrój zewnętrzny – wbudowany, kamieniarka w opisie elewacji.

INSTALACJE - elektryczna, wodno-kanalizacyjna, gazowa, centralnego ogrzewania.





Przekrój, inwentaryzacja z 1969 r.

1. Miejscowość	2. Obiekt (nazwa jak w karcie)	3. Zawartość wkładki (nazwa obiektu lub materiału uzupełniającego)
KŁODZKO	Kamienica, ul. Kościelna 1	dokumentacja fotograficzna



Elewacja zach., od ul. Kościelnej



Elewacja zach., od ul. Kościelnej



Elewacja płn., od ul. Armii Krajowej



Renesansowy portal w elewacji zach.



Elewacja pln., kamienne nadproże i
obramienie okna



Wykus, otwory okienne



Elewacja zach. kamienne nadproże



Wykus, podstawa



Elewacja zach., kamienne obramienie okna

1. Miejscowość	2. Obiekt (nazwa jak w karcie)	3. Zawartość wkładki (nazwa obiektu lub materiału uzupełniającego)
KŁODZKO	Kamienica, ul. Kościelna 1	dokumentacja fotograficzna



Elewacja zach. otwory okienne w kamiennych obramieniach



I piętro, sklepienie w skrajnym, pld. pomieszczeniu



Parter, sklepienie w tylnym trakcie