

1. Obiekt

WILLA CZYNSZOWA W ZABUDOWIE PODWÓJNEJ,
OBECNIE PRZEDSZKOLE

2. Czas powstania

ok. 1900 r.

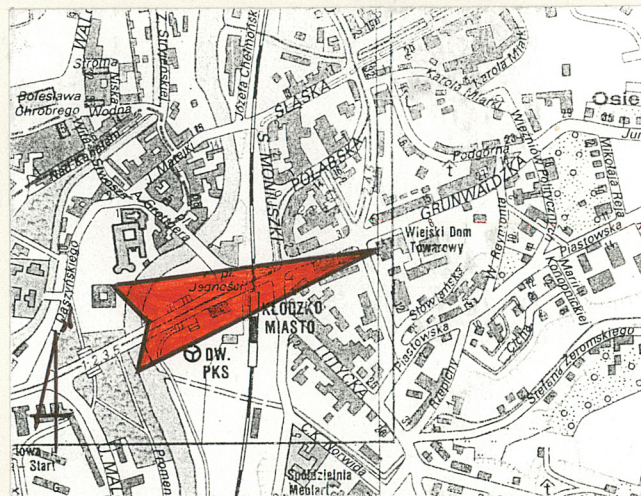
3. Miejscowość

K Ł O D Z K O

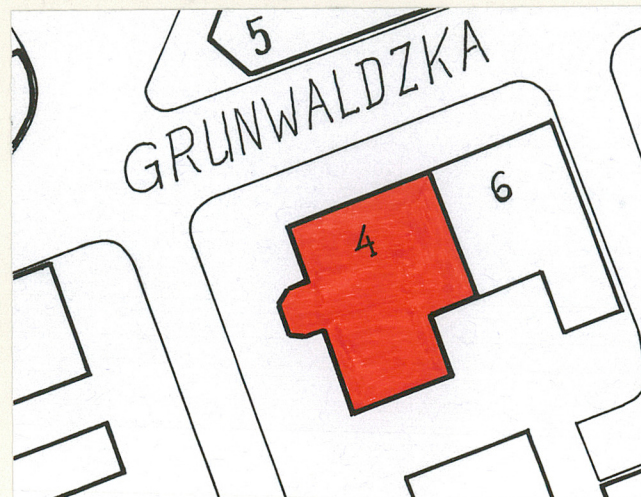
11. Zdjęcia, rzut, przekrój, sytuacja, orientacja



1. Elewacja frontowa pn.-
zach.



2. Plan orientacyjny 1: 10 000.



3. Plan sytuacyjny 1: 1 000.

4. Adres

ul. Grunwaldzka 4
57-300 Kłodzko

nr hipoteczny

lub. ewid. gruntów

5. Przynależność administracyjna

województwo wałbrzyskie

gmina Kłodzko

6. Poprzednie nazwy miejscowości

CLADSCO, CLADZCO,
CLADESCHO, GLATZ,

7. Przynależność administracyjna
przed 1 VI 1975

województwo wrocławskie

powiat Kłodzko

8. Właściciel i jego adres

Urząd Miasta Kłodzka
pl. Bolesława Chrobrego 1
53-700 Kłodzko

9. Użytkownik i jego adres

Przedszkole

10. Rejestr zabytków

Nr 1624/WZ data 5.06.1998

12. Autorzy, historia obiektu, określenie stylu

Dom przy obecnej ul. Grunwaldzkiej 4-6 jako budowla jednofazowa, powstał ok. 1900 roku lub też niedługo później. Data 1900 została zamieszczona na elewacji frontowej części nr 6. Najprawdopodobniej projektantem i wykonawcą całego budynku był jego właściciel mistrz murarski Andreas Ernst. (Monogram AE znajduje się na furtce prowadzącej do części nr 4 oraz na jej fasadzie) Andreas Ernst był właścicielem kilku okolicznych parcel i znajdujących się na nich domów. Wszystkie zlokalizowano na terenie rozwijającej się ok. przełomu wieków nowej, mieszkaniowej dzielnicy we wschodniej części Kłodzka. Do Ernsta należały domy przy Wiesenstraße (obecna ul. Grunwaldzka) nr 2, 4, 6, 8 oraz przy Zimmerstraße (obecna ul. Łużycka) nr 7, 8, 9, 9a, 10, 12. Można sądzić, że podwójny budynek przy ul. Grunwaldzkiej 4-6 był dla jego właściciela szczególnie istotny, gdyż wybrał część nr 6 na własne mieszkanie. Stan ten utrzymał się do końca lat 30. XX w., co potwierdzają kolejne książki adresowe.

Omawiany budynek prezentuje charakterystyczny typ podwójnej willi czynszowej z kilkoma, przeznaczonymi pod wynajem mieszkaniami, o zróżnicowanym standardzie. Na elewacjach frontowych łączy w sobie pozostałości neostylów z modnym wówczas detałem secesyjnym.

13. Opis (sytuacja, materiał i konstrukcja, rzut, bryła, elewacje, wnętrza, wyposażenie, instalacje)

Wolnostojący, dwuczęściowy budynek usytuowany po południowej stronie ul. Grunwaldzkiej i wschodniej stronie ul. Łużyckiej, w skrzydle zachodnim mieści część nr 4, we wschodnim nr 6. Obie części o zróżnicowanych bryłach i wystroju elewacji.

Zachodnia część (nr 4) na ogrodzonej, prostokątnej parceli, wydłużonej wzdłuż ul. Łużyckiej. W tylnej części parceli zabudowania gospodarcze mieszczące wozownię i mieszkania dla służby. Jest to dwukondygnacyjny budynek, w części dolnej murowany z cegły, w części górnej o drewnianej konstrukcji słupowo-ramowej. Ogrodzenie w formie murowanej, ceglanej, nieotynkowanej podmurówki z analogicznymi prostopadłościennymi słupkami, wypełnione prostmi, stalowymi prętami zakończonymi grotami i płomieniami oraz dodatkowymi elementami wolutowo-sercowymi. Brama wjazdowa od strony ul. Łużyckiej. Na furtce przed elewacją frontową monogram AE. Parcele skrzydła wschodniego i zachodniego oddzielone współczesną, metalową siatką. Przed elewacją frontową północno-zachodnią wąski pas przedogródka, ścieżka prowadząca do drzwi frontowych wybrukowana współczesną kostką betonową. Podjazd przy bramie z płyt chodnikowych.

Budynek podpiwniczony, trzykondygnacyjny, kryty dwoma głównymi dachami dwuspadowymi o prostopadłych kalenicach. Dodatkowe daszki nad wybudówkami, loggiami i hełm na południowo-zachodnim narożniku. Wszystkie dachy ze ściętymi naczółkami i z metalowymi szpicami.

MATERIAŁ I KONSTRUKCJA: budynek murowany z cegły, na zaprawie wapienno-cementowej. Elewacje na wysokości piwnicy i pierwszej kondygnacji otynkowane, powyżej oblicowane czerwoną cegłą. Jedynie elewacje podwórzowe: południowo-wschodnie i północno-wschodnia otynkowane na całej wysokości i poziomo boniowane. Także ryzalitty otynkowane na całej wysokości. Południowo-zachodni narożnik budynku na wysokości mieszkalnej kondygnacji strychowej o drewnianej konstrukcji ramowo-słupowej, wypełnionej otynkowaną cegłą. Analogiczna konstrukcja wybudówki w kształcie pseudowieży, nad osią wejściową elewacji frontowej. Drewniane konstrukcje loggi elewacji tylnej oraz drugiej i trzeciej kondygnacji loggi elewacji bocznej południowo-zachodniej. Większość ozdobnych obramień otworów okiennych ze sztucznego kamienia. Trzy piaskowcowe kolumny w lewej skrajnej loggi na pierwszej kondygnacji oraz jedna analogiczna kolumna w skrajnej prawej loggi na drugiej kondygnacji elewacji bocznej południowo-zachodniej.

Stropy: w piwnicy stropy Kleina: odcinkowe i płaskie. Na pozostałych kondygnacjach drewniane stropy z podsufitką. W większości pomieszczeń

14. Kubatura ok. 6 300 m ³	15. Powierzchnia użytkowa ok. 1 650 m ²	16. Przeznaczenie pierwotne mieszkalne	17. Użytkowanie obecne przedszkole
18. Prace budowlane i konserwatorskie, ich przebieg i dokumentacja (po 1945 r.) W okresie powojennym budynek przystosowano do funkcji przedszkolnych. W wyniku powodzi w 1997 roku dom uległ zniszczeniu na poziomie piwnicy i pierwszej kondygnacji. W 1998 roku przeprowadzono remont kapitalny wymieniając całą stolarkę okienną i częściowo drzwiową. Odkuto stare i nałożono nowe tynki wewnętrzne i zewnętrzne na dwóch dolnych kondygnacjach. Oczyszczono wszystkie elewacje, wymieniono pokrycie dachu.		19. Stan zachowania (fundamenty, ściany zewnętrzne, ściany wewnętrzne, sklepienia, stropy, konstrukcje dachowe, pokrycie dachu, wyposażenie i instalacje) Budynek w bardzo dobrym stanie technicznym po wykonanym w 1998 roku remoncie kapitalnym. Osuszone po powodzi <u>mury nośne, fundamenty i piwnice</u> . Oczyszczone wszystkie <u>elewacje</u> , wymienione tynki wewnętrzne i zewnętrzne na wysokości piwnicy i pierwszej kondygnacji. Wymienione drewniane <u>podłogi</u> , i <u>parkiety</u> , zachowane posadzki ceglane i kamienne na pierwszej kondygnacji. <u>Schody</u> w dobrym stanie, podobnie oczyszczona <u>stolarka drzwiowa</u> . W trakcie trwania dokumentacji wymieniono bardzo dobrze zachowane, podlegające ochronie, balustrady i słupki schodów na współczesne. Zniknęła część stolarki drzwiowej z kolorowymi przeszkleniami otworów. <u>Stolarka okienna</u> wymieniona na plastikową z odtworzonymi oryginalnymi podziałami i dekoracją. Zlikwidowano m.in. okna z witrażami i malowanymi szybami. <u>Więźba dachowa</u> w dobrym stanie, wymienione pokrycie dachów i hełmów.	
20. Najpilniejsze postulaty konserwatorskie Budynek powinien być w całości objęty ochroną konserwatorską (bryła, elewacje, układ wnętrz, stolarka drzwiowa, schody, wyposażenie).			

21. Akta archiwalne i źródła ikonograficzne (rodzaj, numer i miejsce przechowywania)

Plan von Glatz. /w:/ Konetzky B.: Führer durch Glatz
und die Bäder der Grafschaft Glatz. Glatz 1930,

22. Bibliografia

Adressbuch der Grafschaft Glatz. 1910/1911, 1924,
1924-1925, 1929, 1937,

23. Uwagi różne

24. Opracowanie karty ewidencyjnej

tekst Artur Hryniewicz, listopad 1998 r.,
imię, nazwisko, data, podpis

plany, rysunki Artur Hryniewicz, listopad 1998 r.,
imię, nazwisko, data, podpis

zdjęcia fotogr. Artur Hryniewicz, listopad 1998 r.,
imię, nazwisko, data, podpis

miejsce przechowywania negatywów

KARTA PO WYPEŁNIENIU PODLEGA OCHRONIE NA PODSTAWIE PRZEPISÓW PRAWA AUTORSKIEGO

25. Adnotacje o inspekcjach, informacje o zmianach (daty, imiona i nazwiska wypełniających)

26. Załączniki

7 wkładek do karty,

1. Miejscowość:	KŁODZKO	2. Obiekt (nazwa jak na karcie)	3. Zawartość wkładki: nazwa materiału uzupełniającego
2. Gmina:	KŁODZKO	WILLA CZYNSZOWA W ZABUDOWIE	c.d. opisu,
3. Województwo:	WAŁBRZYSKIE	PODWÓJNEJ, OBECNIE PRZEDSZKOLE	

c.d. opisu:

na pierwszej, drugiej i trzeciej kondygnacji fasety i centralnie umieszczone sztukatorskie rozetki. Pięć powtarzających się typów rozet o motywach neomanierystycznych, neobarokowych i delikatnych kwiatowo-roślinnych.

Dach: dwa główne dachy dwuspadowe o prostopadłych do siebie kalenicach. Kalenica dachu frontowego równoległa do ul. Grunwaldzkiej, dachu bocznego do ul. Łużyckiej. Silnie wysunięte okapy, ścięte naczółki, fragmentarycznie odsłonięta, ozdobnie opracowana więźba dachowa. Nad ściętymi naczółkami metalowe szpice z kulami. Analogiczne małe daszki nad wybudówkami i loggiami. Nad południowo-zachodnim narożnikiem czworoboczny hełm również zakończony szpicem. Również czworobocznym hełmem zakończona wybudówka nad wejściową osią elewacji frontowej.

Więźba dachowa: drewniana, płatwiowo-kleszczowa z płatwią kalenicową i płatwiami pośrednimi, wspartymi na ścianach stłocowych.

Posadzki: w piwnicy współczesne kafle ceramiczne, w sieni między drzwiami frontowymi i korytarzem kafle ceramiczne, podobnie w korytarzu pierwszej kondygnacji i przy tylnym wyjściu z sieni. Na pierwszej, drugiej, trzeciej i mieszkalnej strychowej kondygnacji drewniana podłoga deskowa. W pomieszczeniach sanitarnych współczesne kafle ceramiczne.

Schody: w sieni przy wejściu frontowym schody marmurowe, jednobiegowe. Schody do piwnicy dwubiegowe powrotne, z podestem, betonowe, obecnie pokryte współczesnymi kaflami ceramicznymi. Balustrada stalowa, z prostych prętów z drewnianą poręczą. Schody główne dwubiegowe, powrotne z podestami, o konstrukcji stalowej. Stępnie drewniane, podstopnice ażurowe, stalowe, balustrada drewniana, tralkowa. Na podestach i piętrach toczone, tralkowe słupki z dekoracją liści akantowych w dolnej części. (W trakcie wykonywania dokumentacji wymieniono bardzo dobrze zachowaną, prawie kompletną, oryginalną balustradę na współczesną, o zupełnie odmiennej stylistyce.) Na belkach policzkowych i poniżej stopni stylizowana, stalowa dekoracja roślinno-kwiatowa. Wzdłuż dolnej krawędzi belki policzkowej skręcony pręt. Na konstrukcji schodów wytłoczony napis: Friedrichshütte NP. 20. Schody pomiędzy niższym mieszkalnym i wyższym poziomem strychu zakręcane o konstrukcji stalowej, z drewnianymi stopniami, bez balustrady.

Drzwi: frontowe do sieni prostokątne, zamknięte łukiem pełnym, jednoskrzydłowe, z dwiema wąskimi częściami po bokach skrzydła. Ślemie profilowane, nad częściami bocznymi proste, nad skrzydłem półkoliście wygięte ku górze. W części dolnej po dwie prostokątne płyciny w skrzydle i po jednej w częściach bocznych. W skrzydle

Wkładkę założył:.....Artur Hryniewicz, listopad 1998 r.,

Miejsce przechowywania negatywów.....

płyciny wypełnione dekoracją roślinną, powyżej żłobiona poziomo opaska z głową lwa pośrodku. Powyżej przeszklony prostokątny otwór ograniczony od góry półkoliście ślemieniem. Po bokach skrzydła dwa żłobione pionowo słupki, zwieńczone głowicami z wolutami. W częściach bocznych ponad płycinami po jednym przeszklonym prostokątnym otworze w profilowanej ramie, wyżej mniejsze kwadratowe płyciny i zwieńczenie gzymsowo ukształtowanym ślemieniem. W półkolistej części nadślemiennej promienisty podział na przeszklone kwatery. Wszystkie szybki kryształowe. Drzwi tylne do sieni drewniane, prostokątne, dwuskrzydłowe. W dolnej części każdego skrzydła po jednej kwadratowej płycinie w profilowanej ramie. Wyżej po jednym prostokątnym, przeszklonym otworze, o zaokrąglonych narożnikach. Falisty podział na drobne, zbliżone do kwadratów kwatery. Pomiedzy skrzydłami żłobiony słupek o ściętych narożnikach z wolutową głowicą.

Secesyjny wiatrołap przy wejściu frontowym na pierwszej kondygnacji: prostokątny, ze ślemieniem pośrodku łukowo wygiętym. Nadświetle podzielone na duże przeszklone płaszczyzny. Koliste podziały skrzydeł i bocznych części. Wiatrołapy na drugiej i trzeciej kondygnacji z podwójnymi, dwuskrzydłowymi drzwiami do mieszkań. Prostokątne, z prostokątnymi nadświetlami, pomiędzy drzwiami słupki z płycinami na dole, rautami i półtralkami pośrodku oraz wolutowym zwieńczeniem. Skrzydła drzwi ramowo-płycinowe z pełnymi płycinami na dole i przeszklonymi na górze. Na mieszkalnej kondygnacji strychowej analogiczny wiatrołap, na słupku żłobiony joński pilaster. Typowe drzwi do pokoi w mieszkaniach jedno- lub dwuskrzydłowe, ramowo-płycinowe z pionowymi, prostokątnymi płycinami dolnymi i górnymi oraz niskimi poziomymi pośrodku. Analogiczne podziały na szerokich, drewnianych ościeżach. W niektórych drzwiach górne płyciny przeszklone, pierwotnie kolorowymi szybami o secesyjnych podziałach. (W trakcie wykonywania dokumentacji przeszklenia zniknęły.) W reprezentacyjnych pomieszczeniach mieszkań na każdej kondygnacji przesuwane, dwuskrzydłowe, prostokątne drzwi, o podziałach analogicznych do pozostałych drzwi. W tych samych salach główne drzwi z korytarza ze sztukateryjnymi, ozdobnymi zwieńczeniami: fryzami, gzymsami i kartuszami pośrodku.

Okna: współczesne, plastikowe, o podziałach i dekoracji wzorowanych na oryginalnych oknach drewnianych. Prostokątne, jedno-, dwu- i trzyczęściowe, ze ślemieniem i drobnymi kwaterkami części nadślemiennej. Słupki pomiędzy częściami żłobione z wolutowymi zwieńczeniami. W prawej osi elewacji frontowej na drugiej kondygnacji szerokie okno zamknięte spłaszczonym łukiem, trzyczęściowe, z dodatkowym pionowym podziałem części środkowej, ślenie i drobne podziały części nadślemiennej analogiczne do pozostałych okien. W tej samej osi na trzeciej kondygnacji trzy otwory okienne zamknięte łukiem pełnym, z prostym ślemieniem i jednopłaszczyznową, półkolistą częścią nadślemienną. Okna klatki schodowej pierwotnie z malowanymi szybami, zachowane szczątkowo.

RZUT: cały budynek nr 4-6 na planie litery „C” o najdłuższym skrzydle frontowym, część nr 4 zajmuje połowę skrzydła frontowego i jedno skrzydło boczne. Na północno-zachodniej elewacji prostokątny ryzalit, na południowo-zachodniej trójboczny ryzalit. Elewacją frontową budynek skierowany na północny zachód, z przelotową sienią na osi północny zachód - południowy wschód i klatką schodową w centralnej części budynku, przy zbiegu elewacji podwórzowych. Dodatkowe wejście poprzez loggię w południowo-zachodnim narożniku na pierwszej kondygnacji. Każde ze skrzydeł trzytraktowe, z wąskim traktem środkowym spełniającym funkcje korytarza. Na każdej kondygnacji po dwa mieszkania dostępne z klatki schodowej. Najbardziej reprezentacyjne pokoje od strony ul. Grunwaldzkiej i Łużyckiej, kuchnie i pion-y sanitarne od strony podwórza. Układ ten powtórzony na każdej kondygnacji łącznie z mieszkalną kondygnacją strychową.

1. Miejscowość:	KŁODZKO	2. Obiekt (nazwa jak na karcie)	3. Zawartość wkładki: nazwa materiału uzupełniającego
2. Gmina:	KŁODZKO	WILLA CZYNSZOWA W ZABUDOWIE	c.d. opisu,
3. Województwo:	WAŁBRZYSKIE	PODWÓJNEJ, OBECNIE PRZEDSZKOLE	

BRYŁA: jednorodna, rozczłonkowana. Budynek na wysokiej piwnicy, trzykondygnacyjny z mieszkalną kondygnacją strychową. Strych trzypoziomowy, dolna kondygnacja mieszkalna. Dwa dachy dwuspadowe o prostopadłych do siebie kalenicach, jedna z nich równoległa do ul. Grunwaldzkiej, druga do ul. Łużyckiej. Nad boczną elewacją południowo-wschodnią okap dachu silnie wysunięty z odsłoniętą częściowo wieżbą dachową i ściętym naczółkiem. Dodatkowy mniejszy dach dwuspadowy z widoczną wieżbą dachową i naczółkiem nad ryzalitem elewacji południowo-zachodniej. We wschodniej części elewacji frontowej dodatkowy prostokątny ryzalit. W południowo-zachodnim narożniku wybudówka kryta czworobocznym hełmem. Analogiczna wybudówka z hełmem pseudo-wieży nad osią wejściową elewacji frontowej. Lukarny w połaciach dachów kryte daszkami jedno- i dwuspadowymi. Nad loggiami elewacji podwórzowej dach jednospadowy ze ściętymi dwoma naczółkami.

ELEWACJE: Elewacja frontowa północno-zachodnia: trzykondygnacyjna na kondygnacji wysokiej piwnicy, pięcioosiowa. Na wysokości piwnicy i pierwszej kondygnacji gładko otynkowana z poziomymi boniami, wyżej elewacja licowana czerwoną cegłą. Na całej wysokości otynkowany też ryzalit w skrajnej lewej osi. Gzyms międzykondygnacyjny między piwniczną i pierwszą oraz pierwszą i drugą kondygnacją. Ponadto gzymsy podokiennne w pierwszej i drugiej kondygnacji. Na trzeciej kondygnacji zamiast gzymsu podokiennego tylko otynkowana opaska. W skrajnej prawej osi na pierwszej kondygnacji potrójny, prostokątny otwór okienny w prostej opasce. Na drugiej kondygnacji pojedynczy, szeroki otwór okienny prostokątny, zamknięty spłaszczonym łukiem z ozdobnymi sterczynami po bokach, zakończonymi płomieniami. Nadokiennik o wolutowych, bocznych spływach, z rautowym zwornikiem i prostokątną płyciną pośrodku. Na płycinie monogram AE, w dekoracji roślinnej. Podokiennik na wysokości gładkiego fryzu między gzymsem międzykondygnacyjnym i podokiennym. Podokiennik trzypłycinowy, z maskaronem w środkowej i pustymi polami herbowymi w bocznych płycinach. Na trzeciej kondygnacji w szerokim, prostokątnym, wspólnym obramieniu trzy prostokątne, zamknięte łukiem pełnym otwory okienne. Druga od prawej wejściowa oś w płaskim, prostokątnym ryzalicie. Na pierwszej kondygnacji prostokątny, zamknięty łukiem pełnym otwór wejściowy do sieni. Na drugiej kondygnacji prostokątny otwór okienny w prostym obramieniu. Na trzeciej kondygnacji prostokątny otwór drzwiowy i prostokątny balkon z pełną balustradą: z prostopadłościennymi słupkami na narożach i okrągłymi ramami na łączących je płycinach. Nad słupkami dwie szyszki. Otwór drzwiowy w prostym obramieniu zwieńczonym ceglany łukiem odporowym, poniżej którego stylizowana muszla. Oś podwyższona na wysokości dachu o prostopadłościenną wybudówkę pseudo-wieży zakończonej czworobocznym hełmem. Drewniana, ramowo-słupowa konstrukcja wybudówki, wypełniona otynkowaną cegłą. W wybudówce dwa prostokątne otwory okienne. Dwie kolejne osie identyczne, z prostokątnymi otworami okiennymi na każdej kondygnacji. Na drugiej i trzeciej z ceglanymi łukami i nadokiennikami z dekoracją

Wkładkę założył:.....Artur Hryniewicz, listopad 1998 r.,

Miejsce przechowywania negatywów.....

roślinną. W połaci dachu pomiędzy osiami wybudówka z jednym otworem okiennym, kryta osobnym daszkiem dwuspadowym z naczółkiem i szpicem. W skrajnej osi lewej prostokątny ryzalit na wysokości trzech kondygnacji, zakończony niewielkim tarasem. We frontowej i bocznych ścianach ryzalitu po jednym prostokątnym otworze okiennym, z których boczne węższe. Płaszczyzna elewacji zakończona nad tarasem trójkątnym, schodkowym szczytem z dwoma prostokątnymi otworami, zamkniętymi łukiem pełnym.

Elewacja boczna południowo-zachodnia: trzykondygnacyjna na kondygnacji wysokiej piwnicy, pięcioosiowa. Tynki, oblicowanie cegłą, obramienia i kształty otworów analogiczne do elewacji frontowej. W osi prawej weranda na pierwszej, loggia na drugiej i otwór okienny na trzeciej kondygnacji. W dachu wybudówka pseudo-wieży analogiczna do osi wejściowej elewacji frontowej. Druga i trzecia oś od prawej analogiczna do trzeciej i czwartej osi w elewacji frontowej, jedynie na trzeciej kondygnacji osi lewej dodatkowo drewniany, zadaszony balkon. W czwartej osi ryzalit pięcioboczny na wysokości pierwszej i drugiej kondygnacji oraz węższy, prostokątny na trzeciej kondygnacji, otwory okienne i taras jak na ryzalicie elewacji frontowej. W skrajnej lewej osi loggie, o konstrukcji murowanej na pierwszej kondygnacji i drewnianej na wyższych.

Elewacja boczna południowo-wschodnia: trzykondygnacyjna na kondygnacji wysokiej piwnicy, dwuczęściowa. Część prawa szczytowa, dwuosiowa. Otwory okienne piwnicy analogiczne do poprzednich elewacji, wyżej otwory okienne prostokątne, w szczycie nieznacznie niższe. Do gzymsu między pierwszą i drugą kondygnacją elewacja gładko otynkowana z poziomymi boniami, wyżej ceglana, z czerwonej cegły licowej. Okap dachu silnie wysunięty przed płaszczyznę elewacji z odsłoniętą częściowo, drewnianą więźbą dachową, ozdobnie wykończoną. Ścięty naczółek dachu. Gzymsy między piwnicą i pierwszą kondygnacją, podokienny na pierwszej kondygnacji, między pierwszą i drugą kondygnacją i podokienny na drugiej kondygnacji. Płaskie pasy podokienne na trzeciej i szczytowej kondygnacji. Na drugiej kondygnacji tylko proste obramienia i nadokienniki, na trzeciej i strychowej kondygnacji dodatkowo ceglane łuki nad oknami z ozdobnymi zwornikami. Lewa część elewacji otynkowana, jednosiowa, na pierwszej kondygnacji loggia dostępna od poziomu ziemi jednobiegowymi schodami. Arkady loggi półkoliste, wsparte na pojedynczym, narożnym słupku. Balustrada murowana, pełna. Na drugiej kondygnacji analogiczna loggia. Na trzeciej kondygnacji półkoliście zamknięty otwór okienny. Na wysokości mieszkalnej kondygnacji strychowej narożna wybudówka o drewnianej konstrukcji słupowo-ramowej, z otynkowanym wypełnieniem ceglanym. Na osi jeden prostokątny otwór okienny, powyżej zwieńczenie metalowym hełmem.

Elewacja tylna południowo-wschodnia: trzykondygnacyjna na kondygnacji wysokiej piwnicy, czteroosiowa, otynkowana gładko z poziomymi boniami. Otwory okienne piwnicy prostokątne zamknięte odcinkowo. Pozostałe otwory okienne prostokątne, w skrajnej osi lewej węższe. Na drugiej, trzeciej i mieszkalnej strychowej kondygnacji drewniane loggie, zwieńczone osobnym daszkiem płaskim z naczółkami. Słupowa konstrukcja loggi drewniana, po dwie drewniane arkady na każdej kondygnacji, balustrady drewniane, pełne. W połaci dachu nad częścią lewą elewacji jedna lukarna przykryta daszkiem dwuspadowym.

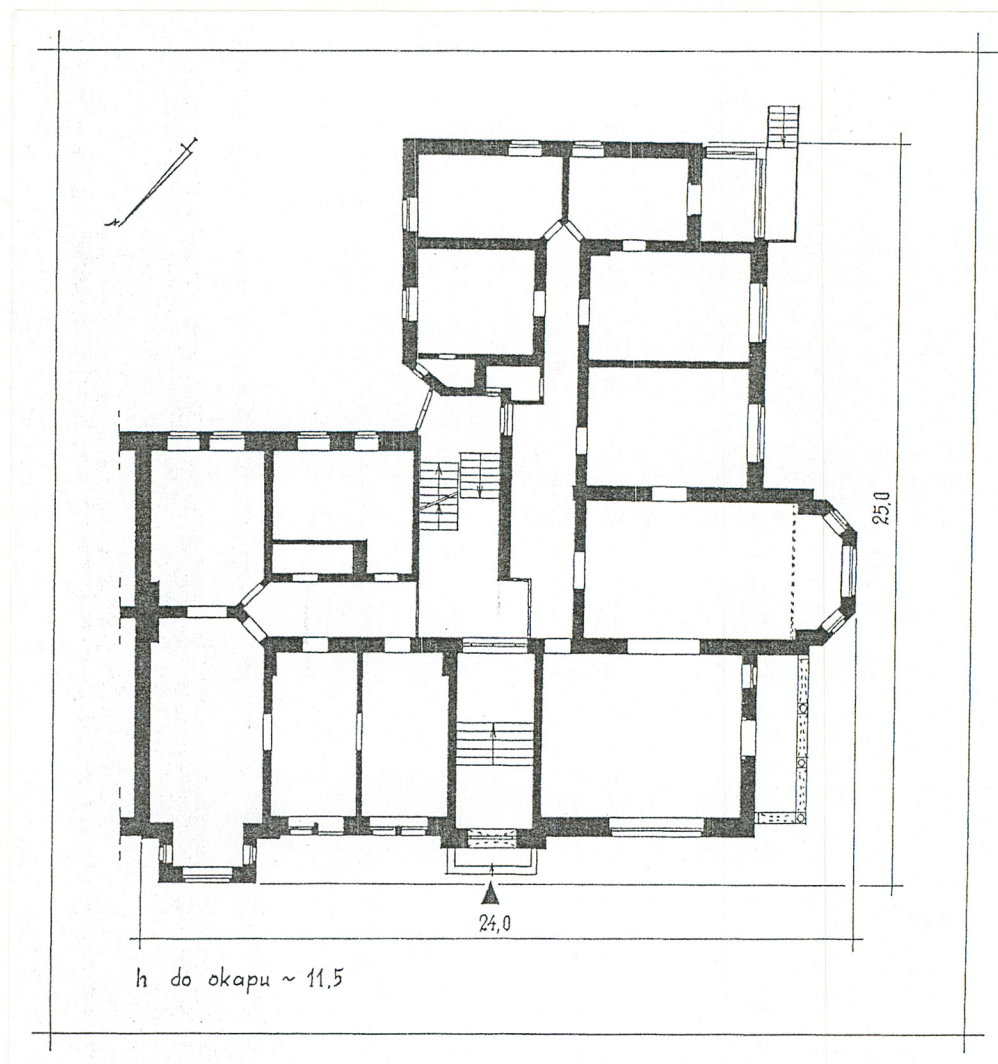
Elewacja tylna północno-wschodnia: trzykondygnacyjna na kondygnacji wysokiej piwnicy, trzyosiowa, otynkowana gładko z poziomymi boniami. Otwory okienne piwnicy i wyższych kondygnacji analogiczne do elewacji poprzedniej. Oś prawa ukośna w stosunku do całej płaszczyzny, z prostokątnym otworem wejściowym do sieni na pierwszej kondygnacji i oknami klatki schodowej powyżej.

WYPOSAŻENIE: w zachodnich ryzalitowych salach na pierwszej i drugiej kondygnacji ażurowa, drewniana konstrukcja oddzielająca ryzalit. W dolnej części balustrada z prostokątnymi, poziomymi płycinami oraz

1. Miejscowość:	KŁODZKO	2. Obiekt (nazwa jak na karcie)	3. Zawartość wkładki: nazwa materiału uzupełniającego
2. Gmina:	KŁODZKO	WILLA CZYNSZOWA W ZABUDOWIE	c.d. opisu, rzut przyziemia i doku-
3. Województwo:	WAŁBRZYSKIE	PODWÓJNEJ, OBECNIE PRZEDSZKOLE	mentacja fotograficzna,

tralkami i półkoliście zamkniętymi otworami powyżej. Nad balustradą po bokach, przy ścianach, dwie pełne, płycinowo-ramowe płaszczyzny, dodatkowo dwa toczne, cienkie słupki podtrzymujące zwieńczenie, podwieszone pod sufitem. Ażurowa część górna złożona z delikatnych, stylizowanych elementów geometryczno-roślinnych.

INSTALACJE: elektryczna, wodna, kanalizacyjna, gazowa, ogrzewanie gazowe.



Wkładkę założył:.....Artur Hryniewicz, listopad 1998 r.,

Miejsce przechowywania negatywów.....

4. Rzut przyziemia.



5. Loggie w narożniku zach.



6. Elewacja pd.-wsch.



7. Elewacje podwórzowe.



8. Elewacja boczna pd.-zach.



9. Budynek gospodarczy.

1. Miejscowość. KŁODZKO	4. Obiekt (nazwa jak w karcie) DOM MIESZKALNY, OBECNIE PRZEDSZKOLE	5. Zawartość wkładki (nazwa materiału uzupełniającego) dokumentacja fotograficzna
2. Gmina KŁODZKO		
3. Województwo WAŁBRZYSKIE		



10. Typowa lukarna w dachu.



11. Okno 2. kond.



12. Balkon nad wejściem w elewacji frontowej.

Wkładkę założył: Artur Hryniewicz, listopad 1998 r.,
(imię, nazwisko, data)

Miejsce przechowywania negatywów:



13. Elewacja frontowa, okno 2. kond.



14. Balkon na elewacji pd.-zach.



15. Elewacja boczna, ryzalit.



16. Zwieńczenie pd.-zach. narożnika budynku.



17. Tylne drzwi do sieni.

1. Miejscowość. KŁODZKO	4. Obiekt (nazwa jak w karcie) DOM MIESZKALNY, OBECNIE PRZEDSZKOLE	5. Zawartość wkładki (nazwa materiału uzupełniającego) dokumentacja fotograficzna
2. Gmina KŁODZKO		
3. Województwo WAŁBRZYSKIE		



18. Drzwi frontowe.



19. Wiatrołap w sieni w trakcie remontu.



20. Rozsuwane drzwi na 1. kond.



21. Ażurowa konstrukcja w ryzalicie.

Wkładkę założył: Artur Hryniewicz, listopad 1998 r.,
(imię, nazwisko, data)

Miejsce przechowywania negatywów:



22. Oryginalna balustrada schodów ze słupkiem.



23. Nowa balustrada ze słupkiem.



24. Stalowa balustrada.



25. Ażurowa konstrukcja w ryzalicy.



26. Sztukatorski naczółek nad drzwiami.

1. Miejscowość. KŁODZKO	4. Obiekt (nazwa jak w karcie) DOM MIESZKALNY, OBECNIE PRZEDSZKOLE	5. Zawartość wkładki (nazwa materiału uzupełniającego) dokumentacja fotograficzna
2. Gmina KŁODZKO		
3. Województwo WAŁBRZYSKIE		



27. Wiatrołap w sieni, po remoncie.



28. Drzwi z secesyjnym przeszkleniem.



29. Drzwi z secesyjnym przeszkleniem.

Wkładkę założył: Artur Hryniewicz, listopad 1998 r.,
(imię, nazwisko, data)

Miejsce przechowywania negatywów:



30. Wiatrołap na 2. kond.



31. Schody z oryginalną balustradą.



32. Ażurowe obramienie w korytarzu.



33. Oryginalne okno klatki schodowej.



34. Wiatrołap na kondygnacji strychowej.

1. Miejscowość.	KŁODZKO	4. Obiekt (nazwa jak w karcie)	DOM MIESZKALNY, OBECNIE PRZEDSZKOLE	5. Zawartość wkładki (nazwa materiału uzupełniającego)	dokumentacja fotograficzna
2. Gmina	KŁODZKO				
3. Województwo	WAŁBRZYSKIE				



35. Mieszkalna kond. strychowa.



36. Górny poziom strychu.



37. Dolny poziom strychu.



38. Sztukatorska rozeta na suficie.

Wkładkę założył: Artur Hryniewicz, listopad 1998 r.,
(imię, nazwisko, data)

Miejsce przechowywania negatywów:



39. Sztukatorska rozeta na suficie.



40. Sztukatorska rozeta na suficie.



41. Sztukatorska rozeta na suficie.



42. Sztukatorska rozeta na suficie.