

1. Obiekt

DOM MIESZKALNY z Restauracją "Wilcza Jama"

2. Czas powstania

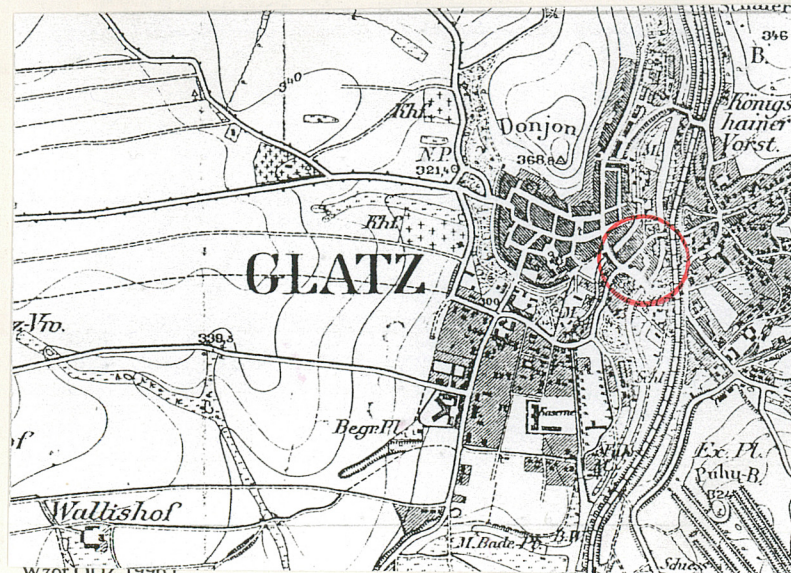
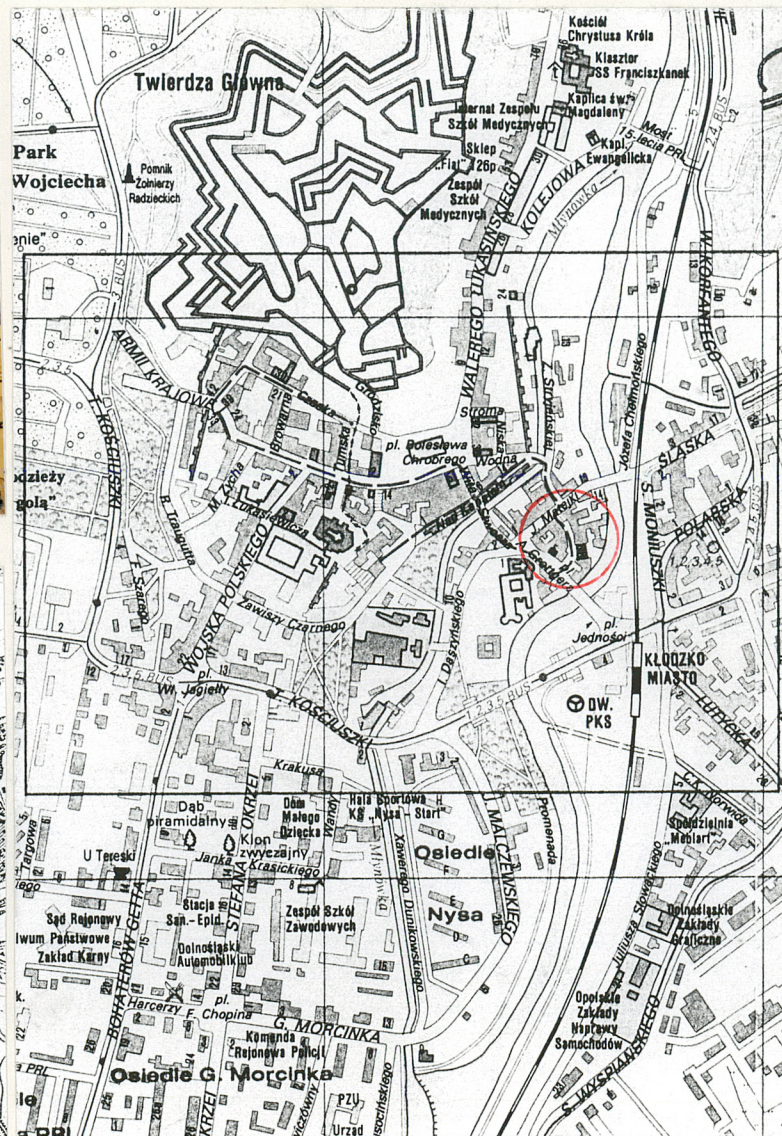
**2 poł. XVIII,
1.20-te XX w.**

3. Miejscowość

KŁODZKO

11. Zdjęcia, rzut, przekrój, sytuacja, orientacja

Elewacja frontowa



4. Adres

Grottgera 5 /B.Gierymskich 1

nr hipoteczny

lub. ewid. gruntów

5. Przynależność administracyjna

wałbrzyskie

województwo

Kłodzko

gmina

pow. wrocławski

6. Poprzednie nazwy miejscowości

Glatz

7. Przynależność administracyjna
przed 1 VI 1975

wrocławskie

województwo

kłodzki

powiat

8. Właściciel i jego adres

Gmina Miejska Kłodzko

9. Użytkownik i jego adres

**Miejski Zakład Gospodarki
Komunalnej w Kłodzku
ul.Grunwaldzka**

10. Rejestr zabytków

Nr **1635/108** data **1.12.1998**

Wzniesiony w 2 poł.XVIII w. w miejscu i z wykorzystaniem murów wcześniejszego budynku.

Nie widnieje na ryc.Kłodzko z lotu ptaka z 1737 r.Jednak forma opasek okiennych i ukształtowanie bryły wskazują na renesansową / 1 poł.XVII w./ genezę budynku.

Przebudowany w 1.20-Tych XX w. - wewnątrz, zmiana wejścia do budynku, likwidacja schodów z parteru na piętro.W k.XIX w wejście znajdowało się w miejscu obecnej witryny, drugie w skrajnej lewej osi.

Oficyna wzniesiona ok.1925, w miejscu wcześniejszej budowli/ por. plan miasta z 1808 r./ .W latach późniejszych dobudowano parterowy obiekt przy ścianie zach. Pełnił funkcję gospody i zajazdu, przed wojną zwany "Wolfsschlucht". W obecnej formie barokowy, oficyna o cechach architektury modernistycznej.

SYTUACJA

Ulica Grottgera /Rossmarkt / położona jest we wsch.części Starówki kłodzkiej, między Młynówką a głównym korytem rzeki Nysa Kłodzka.

Budynek narożny, u zbiegu ul.Grottgera i Braci Gierymskich, od strony zach. w zabudowie zwartej.Od strony pn.wsch. dobudowana oficyna, z którą posiada wspólną komunikację pionową, przy ścianie zach.współczesna dobudówka z zapleczem sanitarnym dla restauracji. Kalenicowy, frontem zwrócony w kier.pd, gdzie w bezpośrednim sąsiedztwie znajduje się zespół klasztorny franciszkanów.

MATERIAŁ I KONSTRUKCJA

Budynek główny.

Fundamenty z kamienia.Mury konstrukcyjne z cegły, tynkowane.Sciany działowe z cegły, tynkowane oraz z luksferów.

W piwnicy ceglana kolebka na gurtach oraz sklepienie odcinkowe.Nad parterem stropy drewniane, nagie i z podsufitką, nad pozostałymi pomieszczeniami stropy drewniane z podsufitką.W restauracji strop nagi ze ślepym pułapem. Wieżba drewniana, jętkowo - stolcowa.Dach pokryty dachówką karpiówką w koronkę.

Schody z I piętra drewniane, zabiegowe, na strych drabiniaste, do piwnicy ceglane, zabiegowe.Schody wyrównawcze drewniane i wylewane.

Posadzki: w sieni ceramiczna, w pom.parteru wylewka cementowa, na piętrach przeważnie podłogi białe.

Drzwi.Zewnętrzne / do restauracji / jednoskrzydłowe, klepkowe z nadświetlem / współczesne/ oraz jednoskrzydłowe, przeszklone do apteki /ok.1930/. Opaski okien i drzwi z piaskowca i sztucznego kamienia / również w obrębie jednego obramienia/, witryna w w obramieniu z ciosów piaskowcowych. Stolarka okien drewniana, krosnowa.

Oficyna.

Fundamenty z kamienia.Mury konstrukcyjne i ściany działowe z cegły, tynkowane.Cokół licowany ciosami piaskowcowymi.

W piwnicy strop Kleina, nad traktem zach. i dobudówką stropy masywne, nad pozostałymi pom. drewniane z podsufitką.

Wieżba drewniana, 4 -spadowa, dach pokryty dachówką, nad klatką schodową pokrycie z papy.

Schody z parteru na II kondygnację drewniane, 2 -biegowe, wyżej zabiegowe.

Posadzki: w piwnicy wylewka betonowa, na parterze wylewka betonowa i posadzka ceramiczna, na wyższych kondygnacjach podłogi białe.

Drzwi zewnętrzne drewniane, jednoskrzydłowe, przeszklone oraz drewniane, klepkowe wrota garażowe z naswietleniem.Wewnętrzne płytowe i płycinowe /współczesne/.

Stolarka okien drewniana, pojedyncza i podwójna -skrzynkowa.

14. Kubatura 4146 m ³	15. Powierzchnia użytkowa zabudowy 570 m ²	16. Przeznaczenie pierwotne Gospoda i zajazd apteka	17. Użytkowanie obecne dom mieszkalny z restauracją
18. Prace budowlane i konserwatorskie, ich przebieg i dokumentacja (po 1945 r.) Po 1945 r. mieściła się tu restauracja "Wilcza Jama" oraz biura . Przebudowy dotyczyły parteru.Wykonano szereg ścianek działowych na zapleczu restauracji.		19. Stan zachowania (fundamenty, ściany zewnętrzne, ściany wewnętrzne, sklepienia, stropy, konstrukcje dachowe, pokrycie dachu, wyposażenie i instalacje) Budynek zalany w czasie powodzi w 1997 r. Występują spękania konstrukcyjne murów, stropy nad parterem są w bardzo złym stanie, więźba zaatakowana przez drewnojady, pokrycie dachowe nieszczelne. Zużyte podłogi , schody , stolarka okien w obu budynkach. Podwieszony strop w sali restauracyjnej z ubytkami.Tynki zewnętrzne zawilgocone , lokalne ubytki, opaski okien pokryte grubą warstwą farby.	
20. Najpilniejsze postulaty konserwatorskie Remont kapitalny poprzedzony badaniami architektonicznymi.			

21. Akta archiwalne i źródła ikonograficzne (rodzaj, numer i miejsce przechowywania)

Kolendowicz T., Opinia o stanie technicznym budynku
uszkodzonego w czasie powodzi, 08.1997 /U.M.Kłodzko/

Plan miasta z 1808 r./W:/ Die Grafschaft Glatz, Monogra-
phien deutscher Staedte, Bd. XIX, Berlin 1927,

Tausend Jahre Glatz, Glatzer Heimatbücher, Leimen/Heidelberg
1982, il.

22. Bibliografia

23. Uwagi różne

24. Opracowanie karty ewidencyjnej

tekst Andrzej Kubik VIII-XI.97
imię, nazwisko, data, podpis

plany, rysunki J.W.
imię, nazwisko, data, podpis

zdjęcia fotogr. J.W.
imię, nazwisko, data, podpis

PSOZ O/Wałbrzych

miejsce przechowywania negatywów

KARTA PO WYPEŁNIENIU PODLEGA OCHRONIE NA PODSTAWIE PRZEPISÓW PRAWA AUTORSKIEGO

25. Adnotacje o inspekcjach, informacje o zmianach (daty, imiona i nazwiska wypełniających)

26. Załączniki 5

1. Miejscowość. KŁODZKO	4. Obiekt (nazwa jak w karcie)	5. Zawartość wkładki (nazwa materiału uzupełniającego)
2. Gmina Kłodzko	Dom mieszkalny z restauracją	cd.opisu
3. Województwo Wąbrzyskie	"Wilcza Jama"	plan miasta z 1808 r.
	Grottgera 5/ B.Gierymskich 1	

RZUT.

Budynek główny : założony na rzucie nieregularnym , zbliżonym do prostokąta , o nierównomiernym układzie traktów, w zasadzie trzytraktowy.Sień przesunięta o jedną oś w kierunku wsch. , w połowie głębokości traktu załamana pod kątem prostym.

Oficyna: na rzucie trapezu , dwu- i półtraktowa z sienią w trakcie środkowym załamana pod kątem prostym w kierunku pd. , gdzie schody /wspólne dla obu budynków / na II kondygnację. Od strony zach.jednotraktowa dobudówka.

BRYŁA.

Budynek główny: dwuszczytowy , zwieńczony dwoma dwuspadowymi dachami, 2-kondygnacyjny.Szczyty wolutowe, 2 -kondygnacyjne.Podpiwniczony.

Oficyna: 3 kondygnacyjna, zwieńczona czterospadowym dachem z szerokim okapem.W połaci zachodniej 1-kondygnacyjowa wystawka z płaskim dachem / klatka schodowa /.Przy ścianie zach. parterowa dobudówka na całej głębokości traktu.

ELEWACJE.

Budynek główny. Elewacja frontowa 8-osiowa , w szczytach 3-osiowa.Kondygnacje szczytów oddzielone gzymsami, II kondygnacja zwieńczona na osiach bocznych kulami.Okna pros tokątne.W parterze i na piętrze w fascjowych obramieniach wykonanych z kamienia oraz ze sztucznego kamienia,pokryte grubą warstwą farby.W 4 osi licząc od pn. witryna w półkolistym , rustykalnym obramieniu z piaskowca , po jej bokach symetryczne wejścia do restauracji i do apteki w fascjowych obramieniach.Nad witryną na I piętrze płycina z płaskorzeźbą przedstawiającą wilka / 1.30-te XX w./.Drzwi do restauracji drewniane , klepkowe wykonane współcześnie , do apteki płycinowe przeszklone z 1.30-tych XX w.
Elewacja tylna 3 -osiowa , okna bez opasek.Widoczna 1 oś skrzydła , do którego dobudowana jest oficyna.
Elewacja zach. niemal w całości obudowana.W dachu drewniana , dwuspadowa lukarna.
Elewacja boczna / zach./ 3-osiowa , okna w opaskach jak na ścianie frontowej.W dachu lukarna.

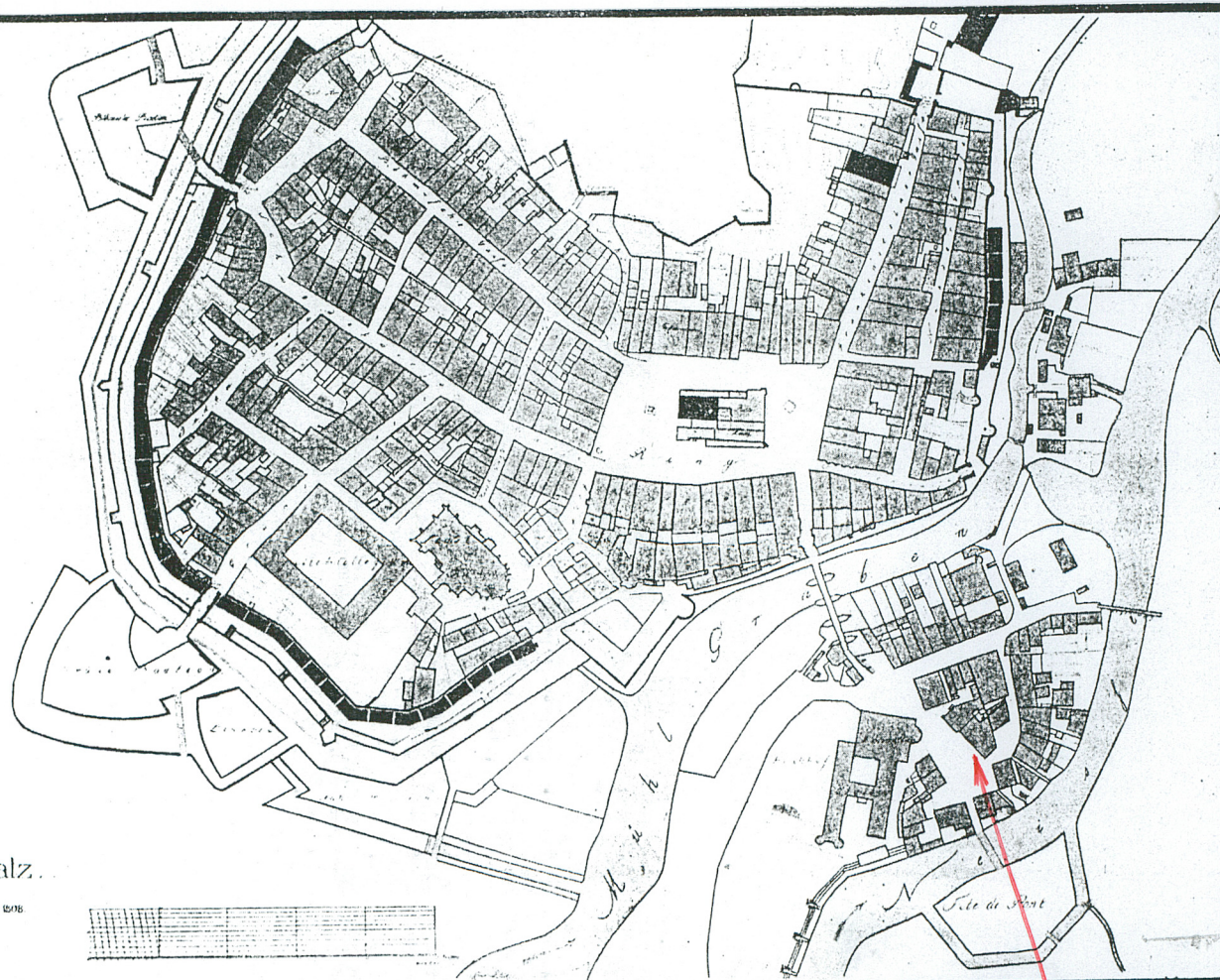
Oficyna. Elewacja frontowa 5-osiowa .W osi środkowej prostokątne wejście w obramieniu wykonanym ze sztucznego kamienia / szeroka , poziomo ryflowana opaska ,skośna/.
Drzwi w przedsionku jednoskrzydłowe , przeszklone / 1.30-te XX w./Elewacja boczna 3 -osiowa.Podwójne wrota garażowe , klepkowe z prostokątnymi naświetlami. Elewacja zach. 4 osiowa.
Cokół kamienny , z rustykalnych płyt.Elewacja frontowa i boczna posiadają skromny gzyms nad parterem.
Okna w prostokątnych , tynkowych opaskach. Dobudówka bezstylowa, od strony ul.B.Gierymskich posiada kamienny cokół i małe okno.

Wkładkę założył: **Andrzej Kubik VIII-XI.97**
(imię, nazwisko, data)

Miejsce przechowywania negatywów:

Plan
der
Stadt Glatz.

vertheilt im Februar 1808



1. Miejscowość	KŁODZKO	4. Obiekt (nazwa jak w karcie)	Dom mieszkalny z restauracją " Wilcza Jama"	5. Zawartość wkładki (nazwa materiału uzupełniającego)	cd. opisu, plan miasta z 1908 r. rzut przyziemia
2. Gmina	Kłodzko				
3. Województwo	wałbrzyskie		ul.Grottgera 5/B.Gieryskich 1		

WNETRZA.

Budynek główny. W parterze dwa pomieszczenia traktu frontowego zajmuje sklep / d.apteka/. Pozostałe należą do restauracji. Sala konsumpcyjna w trakcie wsch. nakryta stropem drewnianym, nagim, który jest podwieszony pod właściwym stropem balkowym. W sali traktu frontowego filar obity deskami wspiera strop. Po powodzi podsufitka uległa zniszczeniu i ujawniła starą belkę stropu o ładnym, barokowym sfazowaniu. Przy filarach międzyokiennych przyscienne kolumny / murowane, tynkowane/ wspierające łęki nadokienne. Pozostałe pomieszczenia bezstylowe, podzielone ściankami działowymi. I piętro dostępne jest schodami z oficyny. Układ pomieszczeń 3-traktowy z korytarzem na osi poprzecznej. W korytarzu schody na II piętro, zabiegowe z dekoracyjnie wyprofilowanym słupkiem i prostą, szczeblinkową balustradą.

Oficyna. Wnętrze bezstylowe. W sieni wydzielony mały przedsionek. Parter stanowił zaplecze restauracji "Wilcza Jama" mieszczącej się w budynku głównym. Parterowa dobudówka przy ścianie zach. dostępna jest z sieni. Wnętrze oficyny w tym trakcie podzielone jest ściankami działowymi na szereg pomieszczeń. W pd.ramieniu sieni przejście na podwórze, które zostało zadaszone na wysokość parteru i adaptowane na zaplecze sanitarne restauracji. Na piętrze układ korytarzowy. Klatka schodowa na III kondygnację oddzielona współcześnie przeszkloną, drewnianą ścianką..

WYPOSAŻENIE.

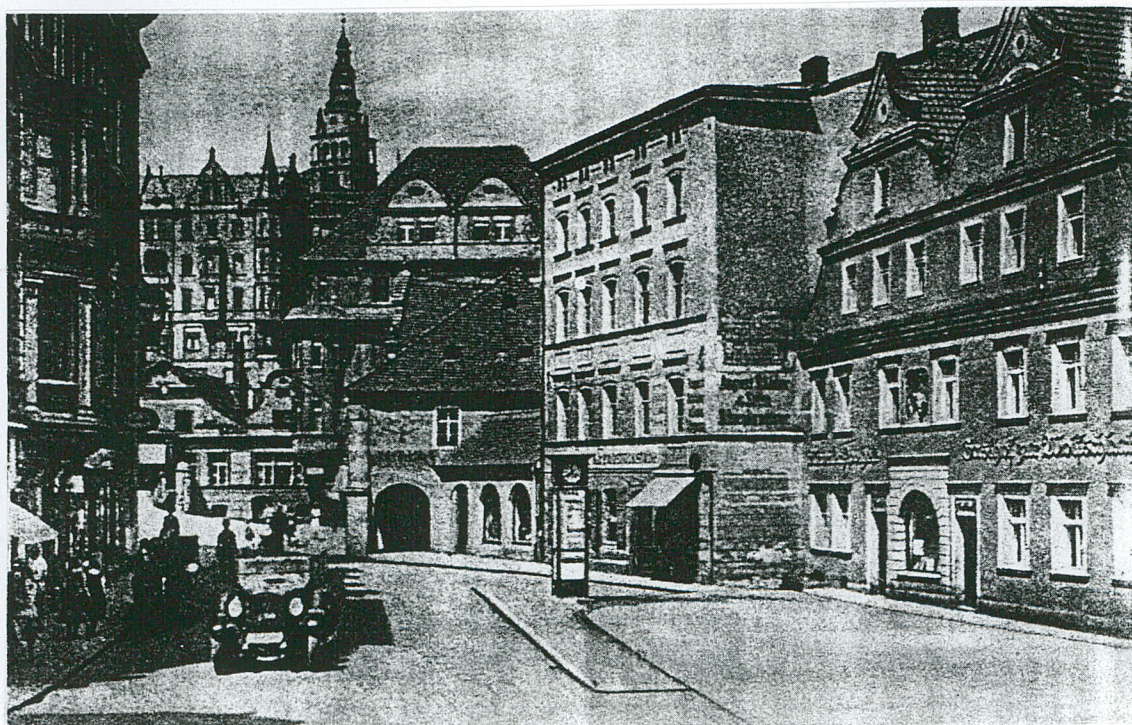
Wystrój sali restauracyjnej, opaski okien i drzwi budynku głównego, płaskorzeźba na elewacji, stolarka drzwi z l.30-tych w obu budynkach, obramienie witryny.

INSTALACJE. elektryczna, gazowa, CO, wod.kan.

Wkładkę założył: ... Kubik Andrzej VIII-XI.97.....
(imię, nazwisko, data)

Miejsce przechowywania negatywów:

Ksero zdjęcia zamieszczonego w "Tausend Jahre Glatz"



Am Roßmarkt, rechts Gasthof zur Wolfsschlucht.



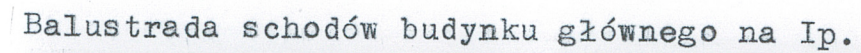
Okno II kondygnacji i płaskorzeźba



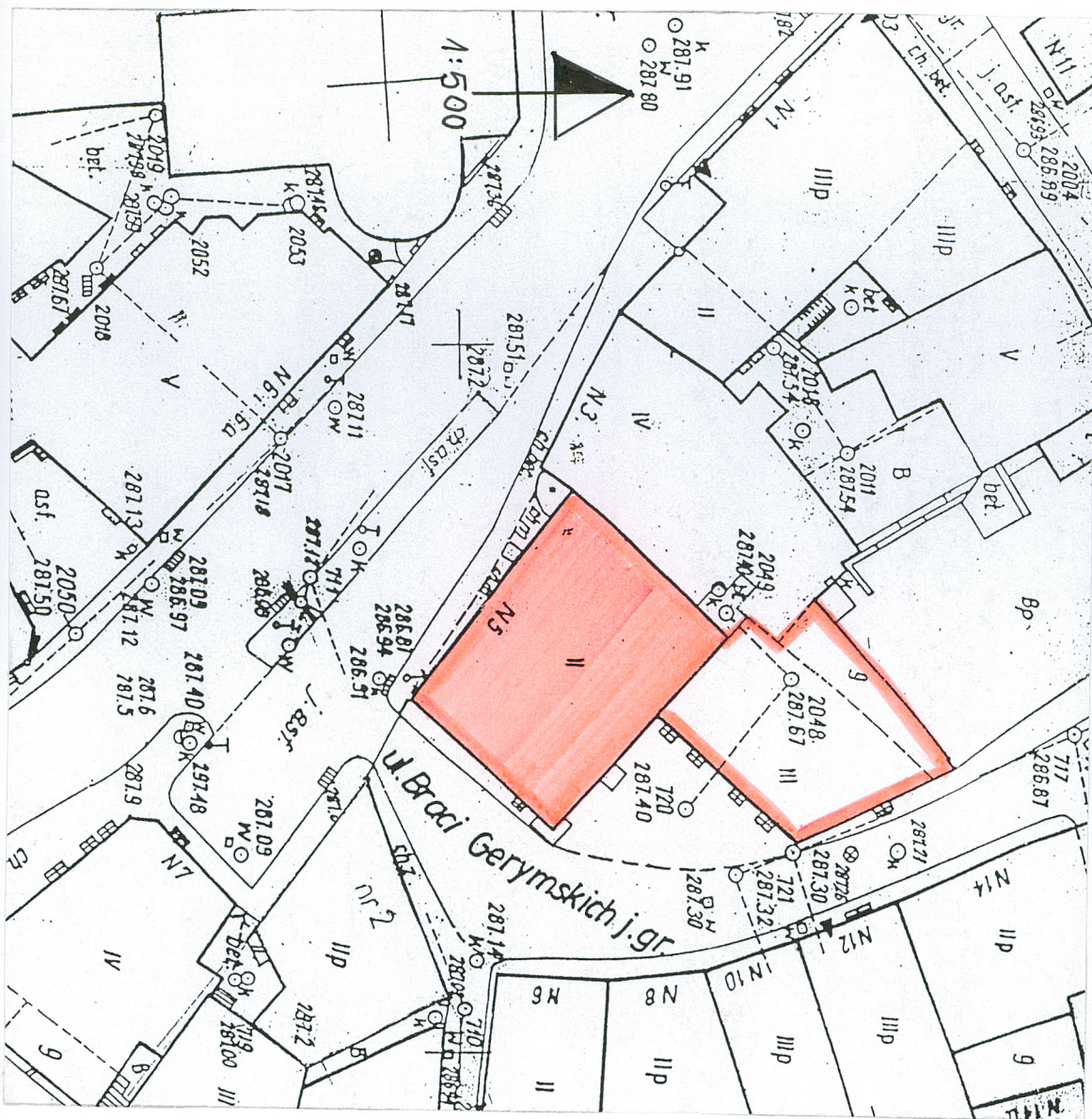
Obramienie okna -parter

5. Zawartość wkładki (nazwa materiału uzupełniającego)

plan sytuacyjny, fotografie



Wzór ODZ 1995 r.



Odkryta belka w sali restauracyjnej



Wystrój sali restauracyjnej

1. Miejscowość... **KŁODZKO**
 2. Gmina... **Kłodzko**
wałbrzyskie
 3. Województwo

4. Obiekt (nazwa jak w karcie)

Dom mieszkalny z restauracją
Grottgera 5/B.Gieryskich 1

5. Zawartość wkładki (nazwa materiału uzupełniającego)

fotografie



Sciana boczna widok od ul.Grottgera

Sciana boczna widok od ul.B.Gieryskich



Szczyt pn.zach.i fragment
 elewacji frontowej oficyny



Szczyt pn.zach.

Wkładkę założył: **Andrzej Kubik XI.97**
 (imię, nazwisko, data)

Miejsce przechowywania negatywów:



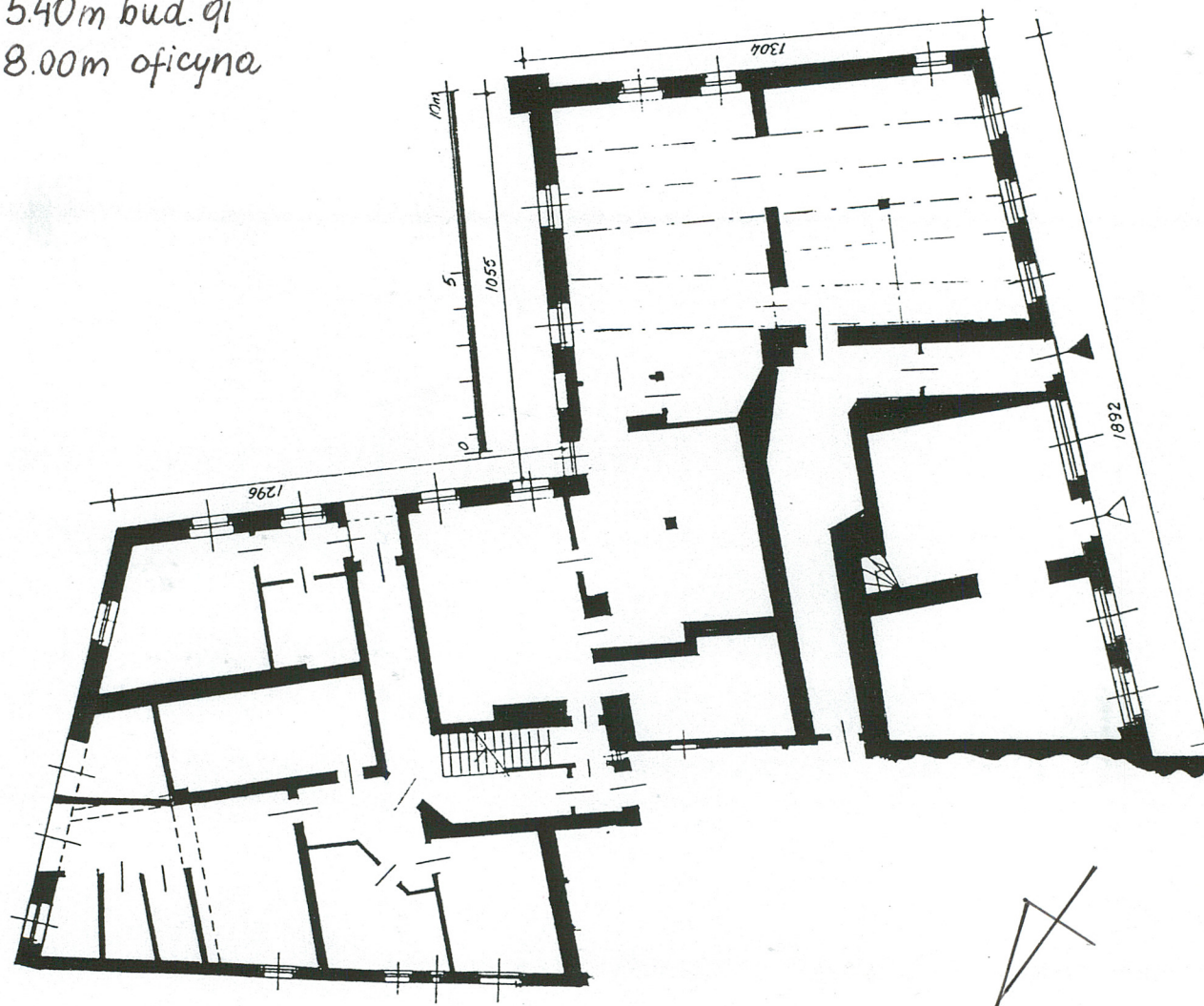
Dawny portal ,ob.obramienie witryny
Belki stropowe w pom. sklepu-trakt frontowy

1. Miejscowość... **KŁODZKO**
 Kłodzko
 2. Gmina
 3. Województwo... **wałbrzyskie**.....

4. Obiekt (nazwa jak w karcie)
Dom mieszkalny z restauracją
B.Grottgera 5/B.Gieryskich 1

5. Zawartość wkładki (nazwa materiału uzupełniającego)
rzut przyziemia , zdjęcia

h = 5.40m bud. 9T
8.00m oficyna



Wkładkę założył: **Andrzej Kubik VIII-III-97**

Miejsce przechowywania negatywów:

OFICYNĄ



Elewacja frontowa



Elewacja wschodnia



Drzwi wejściowe oficyny

Widok od strony pn.wschodniej



Parter z drzwiami ga łożowymi

