

KRAJOWY OŚRODEK BADAŃ
I DOKUMENTACJI ZABYTKÓW
W WARSZAWIE
KARTA EWIDENCYJNA ZABYTKÓW
ARCHITEKTURY I BUDOWNICTWA

A B C D E F G H I J K L Ł M N O P R S T U V W X Y Z

Nr

3491

1. Obiekt

BROWAR, OBECNIE BUDYNEK MIESZKALNO-USŁUGOWY

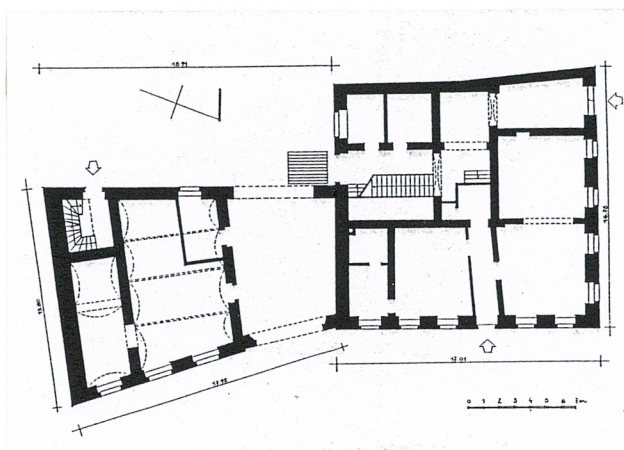
2. Czas powstania

XVI w.? (relikty),
1869-1870 r.

3. Miejscowość

KŁODZKO

11. Zdjęcia, rzut, przekrój, sytuacja, orientacja



Rzut parteru (pomniejszenie bezskalowe)
h ≈ 21 m

4. Adres ul. Czeska 21
57-300 Kłodzko

nr hipoteczny

5. Przynależność administracyjna
województwo dolnośląskie
powiat kłodzki
gmina Kłodzko

6. Poprzednie nazwy miejscowości

Glatz – do 1945 r.

7. Przynależność administracyjna przed 1.I.1999
województwo wałbrzyskie
gmina Kłodzko

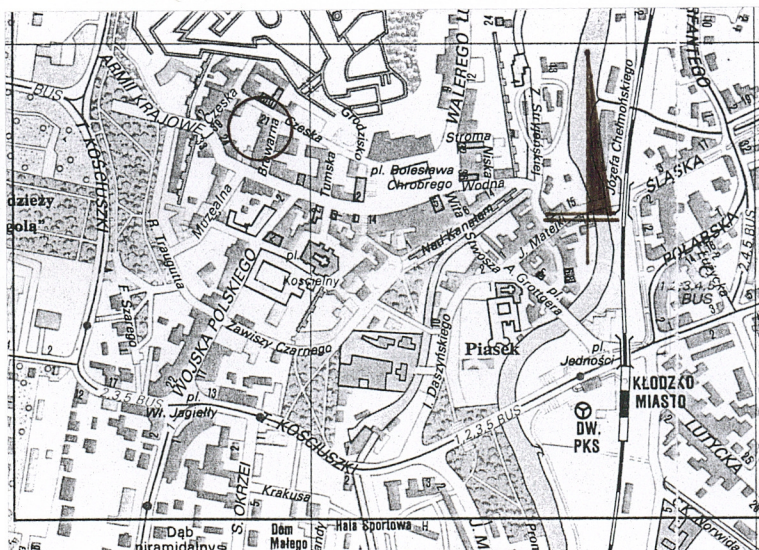
8. Właściciel i jego adres
Gmina Kłodzko,

9. Użytkownik i jego adres
Zarządca: Zakład Administracji
Mieszkaniami Gminnymi Gminy Miejskiej
Kłodzko, ul. Grunwaldzka 29,
57-300 Kłodzko

10. Rejestr zabytków

A/923 z 9.10.2006

Plan orientacyjny w skali 1:10 000



HISTORIA

W ścianach magistralnych obecnego budynku istnieją zapewne fragmenty murów budynków średniowiecznych. Relikty te mogą pochodzić z XVI w. – czasu budowy wielu murowanych budynków Kłodzka. Starszy nawet wiek zachowanych fragmentów mogłyby potwierdzić badania architektoniczne (w mieście budowle murowane z cegły pojawiają się już od połowy XIV w. – w Kłodzku od 1341 r. istniała cegielnia, a w 1366 r. wydana została miejska ordynacja przeciwpożarowa).

Najwcześniejsze przedstawienie budowli posadowionej na obecnej parceli przy ul. Czeskiej nr 21 widoczne jest na rycinie *Glatz aus der Vogelschau i.J. 1737* w albumie Pompejusa z 1862 roku, z widokiem Kłodzka z lotu ptaka w roku 1737. Jest to najstarszy znany przekaz ikonograficzny z zabudową tego fragmentu miasta. Widoczna jest na nim usytuowana szczytowo względem ul. Czeskiej dwukondygnacyjna budowla, nakryta dachem dwuspadowym o sześciosiowej bocznej elewacji wschodniej. Z budynkiem tym sąsiaduje również szczytowy (lecz względem ul. Browarnej), dwukondygnacyjny budynek o dwuosiowej, nieco cofniętej, fasadzie – zapewne w jego miejsce wzniesiono południową część obecnej budowli. Być może reliktem tego właśnie budynku są fragmenty kamiennie-cegłanych murów piwnic i trójdzielne pomieszczenie w dolnej kondygnacji piwnic nakryte sklepieniem żaglastym. Już wówczas, zgodnie z oznaczeniem na rycinie Pompejusa, w budowli przy ul. Czeskiej mieścił się browar.

Obecny budynek o neorenesansowym wystroju elewacji wzniesiony został w latach 1869-1870 według projektu O. Motnera (1869 r.) dla spółki *Schweitzer und Brieger*, o czym informuje także tablica inskrypcyjna umieszczona na zachodniej elewacji budynku. Wówczas własnością spółki pozostawała również parcela wzdłuż ul. Browarnej, sięgająca ul. Armii Krajowej. W aktach zespołu Zarządu Policji Budowlanej Kłodzka znajdujących się w zbiorach Archiwum Państwowego we Wrocławiu zachowany jest projekt browaru z urządzeniem o napędzie parowym. Pomiędzy projektem a zrealizowaną budowlą istnieją odstępstwa. W zachowanym projekcie pod częścią północną przewidywane były piwnice jednokondygnacyjne o znacznej wysokości, przeznaczone na leżakownię; piwnice pod częścią południową przewidziane były na przechowywalnię słoju, natomiast piwnice pod wewnętrznym dziedzińcem na fermentownię. Inaczej niż w projekcie zostały zrealizowane również części naziemne budynku. W części północnej budynku główna klatka schodowa została umieszczona w środkowej części drugiego traktu zamiast przy ścianie zachodniej.

SYTUACJA

Budynek narożny nr 21 usytuowany jest u zbiegu ulicy Czeskiej i Browarnej.

Budowla posadowiona na osi płn.-płd., ma cztery odrębne wejścia: wejście główne od strony ul. Czeskiej 21 (z tego wejścia dostępna jest główna sień i klatka schodowa oraz wnętrza w płn. części kamienicy); wejście boczne w elewacji zach. (z którego dostępna jest boczna klatka schodowa i wnętrza w płd. części budynku) oraz dwa wejścia dodatkowe od strony ul. Browarnej (jedno prowadzące do pomieszczeń w przyziemiu użytkowanych obecnie przez Pracownię Terenową Dolnośląskiego Biura Geodezji i Terenów Rolnych we Wrocławiu; drugie usytuowane w przejeździe bramnym, prowadzące do pomieszczeń w przyziemiu zajmowanych przez Hurtownię Odzieży).

Od południa do elewacji budynku przylega budynek nr 1 przy ul. Browarnej.

Kamienica sąsiednia przy ul. Czeskiej 23 została rozebrana w 1960 r., zajmowana przez nią parcela użytkowana jest obecnie jako podwórze.

MATERIAŁ, KONSTRUKCJA, TECHNIKA

Ściany:

Mury z cegły pełnej pokryte tynkiem cementowo-wapiennym. W obrębie dolnej kondygnacji piwnic zachowane relikty muru kamiennie-cegłanego w ścianie płd. i narożu płn.-wsch. Ściany działowe murowane, tynkowane, część ścian wtórna.

Gzymsy, obramienia otworów i boniowanie przyziemia wyrobione w tynku. Cokół oblicowany okładziną kamienną.

Sklepienia i stropy:

Dwie duże komory w dolnej kondygnacji piwnic (pod północną częścią budynku) przekryte ceramicznymi stropami odcinkowymi na belkach stalowych. W pozostałych pomieszczeniach ceramiczne, tynkowane sklepienia odcinkowe i żaglaste na gurtach.

<p>14. Kubatura</p> <p>9456 m3</p>	<p>15. Powierzchnia użytkowa</p> <p>ok. 1080 m2</p>	<p>16. Przeznaczenie pierwotne</p> <p>produkcyjno-mieszkalne</p>	<p>17. Użytkowanie obecne</p> <p>mieszkalno-usługowe</p>
<p>18. Prace budowlane i konserwatorskie, ich przebieg i dokumentacja</p> <p>Ok. 1961 r. w budynku wymieniono część drewnianych stropów na stropy masywne na belkach stalowych z płytami WPS (prawdopodobnie w pomieszczeniach I i II kondygnacji pñ.-zach. części budynku).</p> <p>Po 1961 r. zmieniono pokrycie dachu z łupka na płytki azbestowo-cementowe.</p> <p>Na przełomie 1965/1966 r. Przedsiębiorstwo Robót Górniczo-Inżynieryjnych w Wałbrzychu zabezpieczyło i załało masą betonową komorę piwniczną sklepioną i murowaną z cegły, znajdującą się poza obrysem budynku, przed pñ. częścią elewacji wsch. (od strony ul. Browarnej). Mury komory pokrywała wyprawa kamienna.</p> <p>W l. 1971-1972 prowadzono w budynku prace remontowe obejmujące odnowienie elewacji, częściową wymianę stropów drewnianych na ogniotrwałe (w pomieszczeniach III i IV kondygnacji), wymianę pokrycia dachowego i uszkodzonych elementów więźby dachowej oraz częściową wymianę podłóg.</p> <p>Po 1973 r. ocieplono i otynkowano zach. elewację budynku, połączoną pierwotnie z sąsiednią kamienicą przy ul. Czeskiej 23, rozebraną w 1960 r. Prawdopodobnie usunięto także tynki porażone przez grzyby i założono tynki nowe po odgrzybieniu murów.</p> <p>W okresie od 5 stycznia do 20 lutego 1980 r. w piwnicach budynku przeprowadzone zostały górnicze prace badawczo-poszukiwawcze przez zespół Akademii Górniczo-Hutniczej w Krakowie pod kierunkiem prof. Z. Strzeleckiego (insp. nadzoru A. Breza). W czasie robót odkryto studnię o kamiennej cembrowinie (ok. 20 m głębokości i ok. 2,5 m średnicy) usytuowaną w pñd-wsch. pomieszczeniu piwnicznym, pod murem elewacji wsch., który zabezpiecza ceglany łuk odciażający. W 1985 r. studnię oczyszczono i podsadzono. W 1985 r. wykonano także prace izolacyjne w przejeździe bramnym.</p>		<p>19. Stan zachowania (fundamenty, ściany zewnętrzne, ściany wewnętrzne, sklepienia, stropy, konstrukcja dachu, wyposażenie i instalacje)</p> <p>Dość dobry.</p> <p>Mury, sklepienia i stropy w stanie dobrym, pokrycie dachowe nieszczelne. Widoczne zniszczenia tynków zewnętrznych i wewnętrznych, uszkodzenia stolarki drzwi wejściowych.</p>	
		<p>20. Najpilniejsze postulaty konserwatorskie</p> <p>Należy zachować historyczne granice parceli, bryłę budynku, formę dachu, wystrój elewacji, detale architektoniczne, oryginalną stolarkę, układ wnętrza, klatki schodowe i system piwnic. Wskazany remont dachu. Zalecana adaptacja piwnic na cele usługowe lub handlowe.</p> <p>Budynek nr 21 wraz z działką należy objąć ochroną prawną poprzez wpis do rejestru zabytków.</p>	

21. Akta archiwalne (rodzaj akt, numer i miejsce przechowywania)

W. Dziewulski, Przylęcki M., Szkoda H., *Studium historyczno-urbanistyczne do planu ogólnego zagospodarowania miasta Kłodzka*, Wrocław 1956, mps w archiwum ROBiDZ we Wrocławiu.

S. Fuliński, E. Gawrych, *Orzeczenie o stanie technicznym i zalecenia do remontu budynku nr 21 przy ul. Czeskiej 21 w Kłodzku*. Wrocław 1961, archiwum Zakładu Administracji Mieszkaniami Gminnymi Gminy Miejskiej Kłodzko.

B. Oszczanowska, Podruczny G., *Kłodzko. Studium wartości kulturowych dla staromiejskiej dzielnicy Kłodzka wraz z Twierdzą Główną i przedmieściem południowym*, Wrocław 2003, mps w archiwum ROBiDZ we Wrocławiu.

S. Rydlewski, Z. Watral, *Inwentaryzacja budowlana, budynek mieszkalno-usługowy, Kłodzko ul. Czeska 21*. Wrocław 1978, archiwum Zakładu Administracji Mieszkaniami Gminnymi Gminy Miejskiej Kłodzko.

Z. Strzelecki z zespołem, *Dokumentacja powykonawcza górniczych robót zabezpieczających ul. Czeska 21*. Kłodzko 1966, 1980-1985, archiwum Miejskiego Konserwatora Zabytków w Kłodzku.

Z. Strzelecki, *Opracowanie górniczo-budowlane zabezpieczenia budynku przy ul. Czeskiej 21 w Dzielnicy Staromiejskiej w Kłodzku*. Kłodzko-Kraków 1965/1966, archiwum Miejskiego Konserwatora Zabytków w Kłodzku.

Szczuka W., Rybka I., *Studium historyczno-urbanistyczne miasta Kłodzka*, PKZ, Wrocław 1980, mps w zbiorach archiwum ROBiDZ we Wrocławiu.

A. Weber, Z. Wysocki, *Inwentaryzacja budowlana II-ego poziomu piwnic, budynek mieszkalno-usługowy w Kłodzku, ul. Czeska 21*. Wrocław 1974, archiwum Zakładu Administracji Mieszkaniami Gminnymi Gminy Miejskiej Kłodzko.

A. Weber, *Projekt techniczno-architektoniczny, budynek mieszkalno-usługowy ul. Czeska 21 Kłodzko, kotłownia*. Wrocław 1975, archiwum Miejskiego Konserwatora Zabytków w Kłodzku.

J. Wietraszczyk, *Orzeczenie mykologiczno-budowlane dotyczące stanu zagrzybienia i porażenia przez owady budynku mieszkalnego położonego w Kłodzku ul. Czeska 21*. Wrocław 1973, archiwum Zakładu Administracji Mieszkaniami Gminnymi Gminy Miejskiej Kłodzko.

Akta dotyczące kamienicy w zespole *Akta Miasta Kłodzka, Zarząd Policji Budowlanej z l. 1809-1945* w Archiwum Państwowym we Wrocławiu, sygn. I/127

22. Bibliografia

Adressbuch für die Graftschaft Glatz, 1910/1911, 1929.

Broniewski T., *Kłodzko*. Seria: Śląsk w zabytkach sztuki, Wrocław-Warszawa-Kraków 1970. *Kłodzko. Dzieje miasta*, pod red. R. Gładkiewicza, Kłodzko 1998.

Tausend Jahre Glatz. Die Entstehung einer Schlesiischen Stadt. 981-1981, hrsg. J. Marx, Leinen-Heidelberg 1982.

23. Źródła ikonograficzne i fotografie (rodzaj, miejsce przechowywania, sygnatury)

Album der Graftschaft Glatz oder Abbildungen der Städte, Kirche, Klöster, Schlösser und Burgen derselben von mehr als 150 Jahren, herausgegeben von Fr. Aug. Ponfejus, Glatz 1862.

24. Uwagi różne

25. Opracował

tekst Beata Sebzda, Bogna Oszczanowska II. 2006 r.

plany, rysunki Bogna Oszczanowska II. 2006 r.

fotografie Beata Sebzda II. 2006 r.

miejsce przechowywania negatywów – w archiwum autora

KARTA PO WYPEŁNIENIU PODLEGA OCHRONIE NA PODSTAWIE PRZEPISÓW PRAWA AUTORSKIEGO

26. Adnotacje o inspekcjach, informacje o zmianach (daty, imiona i nazwiska wypełniających)

27. Załączniki

Wkładki do kart ewidencyjnych - 9 szt.

1. Miejscowość, gmina, powiat, województwo

K Ł O D Z K O

Pow. i gm. Kłodzko, woj. dolnośląskie

2. Obiekt (nazwa jak w karcie)

BROWAR, OBECNIE BUDYNEK MIESZKALNO-
USŁUGOWY, UL. CZESKA 21

3. Zawartość wkładki (nazwa obiektu lub materiału uzupełniającego)

C.d. tekstu rubryki 13. Opis.

c.d. rubryki nr 13. Opis.

W pomieszczeniach górnej kondygnacji piwnic wieloprzęsłowe, ceramiczne, tynkowane sklepienia odcinkowe na gurtach. Największa z komór (pod południową częścią budynku) ośmioprzęsłowa, ze sklepieniami wspartymi na trzech żeliwnych, uproszczonych kolumnach pokrytych obecnie warstwą tynku i farby. Dwie kolumny analogiczne, trzecia (środkowa) o nieco grubszym trzonie i głowicy z półwałką.

W pomieszczeniach parteru południowej części budynku tynkowane, ceramiczne stropy odcinkowe na belkach stalowych, przysłoniętych listwami drewnianymi.

W sieniach i pozostałych wnętrzach stropy drewniane z tynkową podsufitką. Część stropów wymieniona ok. 1961 r. i w l. 1971-1972 na stropy masywne z płytami WPS na belkach stalowych (w obrębie I-IV kondygnacji, prawdopodobnie w płn.-zach. części budynku).

Wieżba dachowa:

drewniana; o konstrukcji kleszczowo-płatwiowej, wsparta na słupach z mieczami. Krokwie usztywnione dodatkowo zastrzałami w formie kleszczy, opartymi o ścianki kolankowe.

Pokrycie dachowe:

z płytek azbestowo-cementowych.

Posadzki, podłogi:

W pomieszczeniach dolnej kondygnacji piwnic posadzki ceglane i cegla-no-kamiennie; w komorach górnej kondygnacji piwnic wylewki cementowe na posadzkach ceglanych.

W sieni głównej posadzka z wylewki betonowej; w korytarzu prowadzącym od wejścia przy ul. Browarnej do pomieszczeń biurowych w północno-wschodnim narożniku budynku posadzka z lastryka.

W pomieszczeniach handlowych przyziemia skrzydła południowego wtórne posadzki ceramiczne.

W pozostałych wnętrzach podłogi drewniane, deskowe, częściowo przykryte linoleum. W pomieszczeniach sanitarnych i kuchennych wtórne posadzki ceramiczne.

Schody:

Schody prowadzące do piwnic pod biegiem głównej klatki schodowej zabiegowe, stopnie z bloków kamiennych z zaakcentowanym noskami.

Główna klatka schodowa drewniana, dwubiegowa powrotna ze spocznikiem. Biegi schodów zakończone zabiegiem (przed spocznikiem). Belki policzkowe dekorowane profilowaniem i wydłużonymi, prostokątnymi płycinami. Tralki balustrady profilowane, o wydłużonym wrzecionowatym kształcie, ujęte pierścieniami. Poręcze drewniane, profilowane. Balustrady biegów rozdzielone słupkami na okrągłych cokołach. Górna część słupka w formie gładkiego, okrągłego trzonu, środkowa o kształcie wazonowym. Analogiczne balustrady przy podestach korytarzy. Od dołu (na przedłużeniach słupków balustrady) biegi schodów i podesty ozdobione podwieszonymi elementami dekoracyjnymi

Boczna klatka schodowa z duszą, usytuowana w pld.-zach. narożu południowej części budynku. Betonowe biegi schodów zabiegowe, połączone podestami. Balustrada metalowa, wtórna. Bieg schodów prowadzący do piwnic ze stopniami z bloków kamiennych.

Wtórna trójstopniowe betonowe schody w sieni głównej prowadzące do jednego z pomieszczeń.

Obie kondygnacje poddasza połączone osobnymi drewnianymi schodami typu drabiniastego.

Dodatkowe kilkustopniowe schody z lastryka w niewielkiej sieni prowadzącej do pomieszczeń w przyziemiu zajmowanych przez Terenową Pracownię Dolnośląskiego Biura Geodezji i Terenów Rolnych.

Kilkustopniowe murowane schody zewnętrzne poprzedzające otwór drzwiowy w 8. osi elewacji wsch. (od ul. Browarnej), prowadzące do pomieszczeń w przyziemiu w północno-wschodnim narożu budynku, obecnie zajmowanych przez Terenową Pracownię Dolnośląskiego Biura Geodezji i Terenów Rolnych.

Dwustopniowe, murowane, tynkowane schody zewnętrzne przed otworem drzwiowym w 5. osi elewacji płn.

Otwory:

Otwory okienne i drzwiowe prostokątne. Otwory przejazdu bramnego zamknięte pełnymi lukami, otwór w elewacji wsch. dekorowany profilowaną, tynkową archiwoltą.

Otwory okienne I i IV kondygnacji w elewacji wsch. (od ul. Browarnej) i płn. (od ul. Czeskiej) obwiedzione profilowanymi opaskami, wsparte na gzymsach obiegających elewacje.

Otwory okienne II i III kondygnacji elewacji wsch. i płn. ujęte obramieniami w formie profilowanych opasek zwieńczonych nadokiennikami. Otwory II kondygnacji oparte na pasach cokołowo-gzymsowych, w które wpisane płyciny podokienników ujęte po bokach rodzajem słupków. Płyciny podokienników z płaskorzeźbionym przedstawieniem gryfów w układzie antytectycznym, obwiedzione perełkowaniem. Podokienniki otworów w III kondygnacji opracowane w formie prostych gzymsów na niewielkich, ozdobnych konsolkach.

Nadokienniki złożone z prostokątnej części fryzowej, zdobionej wydłużonymi płycinami i ujętej konsolkami pokrytymi dekoracją roślinną oraz wieńczącego ją profilowanego gzymsu.

Trzy otwory okienne ponad przejazdem bramnym w elewacji wschodniej (w II i III kondygnacji) ze wspólnymi gzymsami pod- i nadokiennymi. Ponad otworami IV kondygnacji uproszczony gzyms konsolkowy.

Pozostałe otwory okienne w elewacji zach. (tylnej) bez obramień; widoczne kamienne nadproże otworu drzwiowego w ostatniej osi przyziemia.

Stolarka okienna drewniana, okna dwuskrzydłowe z pojedynczym, profilowanym ślemieniem. Część skrzydeł dzielona szprosami na mniejsze kwatery.

Otwory okienne poddasza zdwojone, umieszczone w ściankach kolankowych, bezpośrednio pod gzymsem koronującym.

Otwory drzwiowe w 5. osi elewacji płn. i 8. osi elewacji wsch. obwiedzione opaskami o profilowaniu analogicznym jak w opaskach okiennych.

Stolarka drzwiowa drewniana; w 5. osi elewacji płn. drzwi dwuskrzydłowe, ramowo-płycinowe, z przeszklonym prostokątnym nadświetłem. Skrzydła dzielone na dwie zagłębione kwatery; kwatery górne wydłużone, zdobione motywem arkadowym, z ornamentem roślinnym w przyłuczach. Na lewym skrzydle prosta listwa przymykowa, skrzydła wzmocnione u dołu dodatkowymi listwami. Nadproże w kształcie profilowanego gzymsu. Nadświetle dzielone pionowym szprosem.

W 8. osi elewacji wsch. drzwi jednoskrzydłowe, ramowo-płycinowe, z przeszklonym kwadratowym nadświetłem, nad którym dodatkowa pełna płycina zdobiona ornamentem roślinnym. Na nadprożu zamontowana współczesna roleta antywłamaniowa. Przeszklenie nadświetla ujęte ramą przypominającą kształtem czteroliść.

Otwory drzwiowe w ostatniej osi elewacji zach. (tylnej) oraz 2. osi. południowej elewacji płn. części budynku bez obramień. W elewacji zach. widoczne kamienne nadproże otworu. Stolarka drzwiowa drewniana, wtórna.

We wnętrzu budynku częściowo zachowane drzwi ramowo-płycinowe.

RZUT

Budowla dwuczłonowa: część północna na rzucie zbliżonym do kwadratu, południowa na rzucie trapezu. Brama przejazdowa wiodąca na podwórze w północnym trakcie członu południowego. Główna sień i klatka schodowa usytuowane w płn. części budowli. Dodatkowe wejście do budynku prowadzi od strony ul. Browarnej – tu wydzielony został dodatkowy korytarz do pomieszczeń w północno-wschodniej części budowli (przez co zaburzony został pierwotny, trójtaktowy układ pomieszczeń tej części budynku. Pomieszczenia przyziemia skrzydła południowego nakryte sklepieniami odcinkowymi na belkach stalowych. Boczna klatka schodowa w wydzielonym pomieszczeniu w płd.-zach. narożu części południowej.

BRYŁA

Budowla podpiwniczona, o rozcłonkowanej bryle, złożona z niemal kwadratowej, szerszej części północnej oraz węższej części południowej, zbliżonej kształtem do trapezu; nakryta spłaszczonymi dachami wielospadowymi. Górna kondygnacja piwnic wysunięta przed lico południowej części budynku, usytuowana pod dawnym wewnętrznym podwórzem browaru. W przyziemiu płd. części budowli brama przejazdowa prowadząca pierwotnie na ten wewnętrzny dziedzińiec.

1. Miejscowość, gmina, powiat, województwo

K Ł O D Z K O

Pow. i gm. Kłodzko, woj. dolnośląskie

2. Obiekt (nazwa jak w karcie)

BROWAR, OBECNIE BUDYNEK MIESZKALNO-
USŁUGOWY, UL. CZESKA 21

3. Zawartość wkładki (nazwa obiektu lub materiału uzupełniającego)

C.d. tekstu rubryki 13. Opis.

ELEWACJE

Elewacja płn. (od ul. Czeskiej) zakomponowana symetrycznie, IV-kondygnacyjna, 5-osiowa, posadowiona na cokole oblicowanym okładziną kamienną. Ujęta ponad boniowanym przyziemiem pasem cokołowo-gzymśowym oraz gzymsem międzykondygnacyjnym nad III kondygnacją, zwieńczona profilowanym, nieznacznie wyładowanym przed lico gzymsem koronującym. Dodatkowy gzymś obiegający elewację ponad cokołem – pod otworami okiennymi przyziemia. W 5. osi otwór drzwiowy prowadzący do sieni.

Otworki prostokątne. Otworki okienne I i IV kondygnacji obwiedzione profilowanymi opaskami, wsparte na gzymśach obiegających elewację.

Otworki okienne II i III kondygnacji ujęte obramieniami w formie profilowanych opasek zwieńczonych nadokiennikami. Otworki II kondygnacji oparte na pasie cokołowo-gzymśowym, w który wpisane płyciny podokienników ujęte po bokach rodzajem słupków. Płyciny podokienników z płaskorzeźbionym przedstawieniem gryfów w układzie antytetycznym, obwiedzione perełkowaniem. Podokienniki otworów w III kondygnacji w formie prostych gzymśów na niewielkich, ozdobnych konsolkach.

Nadokienniki złożone z prostokątnej części fryzowej, zdobionej wydłużonymi płycinami i ujętej konsolkami pokrytymi dekoracją roślinną oraz wieńczącego ją profilowanego gzymśu.

Stolarka okienna drewniana, okna dwuskrzydłowe z pojedynczym, profilowanym ślemieniem. Część skrzydeł dzielona szprosami na mniejsze kwatery.

Pod gzymsem koronującym niewielkie, zdwojone otworki wentylacyjne poddasza.

Otwór drzwiowy obwiedzony opaską o profilowaniu analogicznym jak opaski okienne.

Stolarka drzwiowa drewniana; drzwi dwuskrzydłowe, ramowo-płycinowe, z przeszkłonym prostokątnym nadświetlem. Skrzydła dzielone na dwie zagłębione kwatery; kwatery górne wydłużone, zdobione motywem arkadowym, z ornamentem roślinnym w przyłuczach. Na lewym skrzydle prosta listwa przymykowa, skrzydła wzmocnione u dołu dodatkowymi listwami. Nadproże w kształcie profilowanego gzymśu. Nadświetle dzielone pionowym szprosem.

Wkładkę założyła Bogna Oszczanowska, Beata Sebzda II. 2006 r.

Elewacja wsch. (od ul. Browarnej) IV-kondygnacyjna, o nieregularnej linii wynikającej z posadowienia budynku złożonego z dwóch różniących się członów. 10-osiowa w przyziemiu, z bramą przejazdową w 4 osi; 12-osiowa w obrębie wyższych kondygnacji, z trzema osiami okien ponad otworem bramnym zamkniętym pełnym łukiem i dekorowanym profilowaną archiwoltą. Elewacja posadowiona na cokole oblicowanym okładziną kamienną, z detalem opracowanym analogicznie jak w elewacji płn. Ujęta ponad boniowanym przyziemiem pasem cokołowo-gzymśowym oraz gzymsem międzykondygnacyjnym nad III kondygnacją, zwieńczona profilowanym, nieznacznie wyładowanym przed lico gzymsem koronującym. Dodatkowy gzymś obiegający elewację ponad cokołem – pod otworami okiennymi przyziemia. W 8. osi otwór drzwiowy powstały po powiększeniu otworu okiennego, prowadzący do pomieszczeń zajmowanych przez Terenowy Oddział Dolnośląskiego Biura Geodezji i Terenów Rolnych.

Otworki prostokątne. Otworki okienne I i IV kondygnacji obwiedzione profilowanymi opaskami, wsparte na gzymśach obiegających elewację.

Otworki okienne II i III kondygnacji ujęte obramieniami w formie profilowanych opasek zwieńczonych nadokiennikami. Otworki II kondygnacji oparte na pasie cokołowo-gzymśowym, w który wpisane płyciny podokienników ujęte po bokach rodzajem słupków. Płyciny podokienników z płaskorzeźbionym przedstawieniem gryfów w układzie antytetycznym, obwiedzione perełkowaniem. Podokienniki otworów w III kondygnacji w formie prostych gzymśów na niewielkich, ozdobnych konsolkach.

Nadokienniki złożone z prostokątnej części fryzowej, zdobionej wydłużonymi płycinami i ujętej konsolkami pokrytymi dekoracją roślinną oraz wieńczącego ją profilowanego gzymśu.

Trzy otworki okienne ponad przejazdem bramnym (w II i III kondygnacji) ze wspólnymi gzymśami pod- i nadokiennymi. Ponad otworami IV kondygnacji uproszczony gzymś konsolkowy.

Stolarka okienna drewniana, okna dwuskrzydłowe z pojedynczym, profilowanym ślemieniem. Część skrzydeł dzielona szprosami na mniejsze kwatery.

Pod gzymsem koronującym niewielkie, zdwojone otworki wentylacyjne poddasza.

Drzwi jednoskrzydłowe, ramowo-płycinowe, z przeszklonym kwadratowym nadświetlem, nad którym dodatkowa pełna płycina zdobiona ornamentem roślinnym. Na nadprożu zamontowana współczesna roleta antywłamaniowa. Przeszklenie nadświetla ujęte ramą przypominającą kształtem czteroliść.

Elewacja zach. (tylna) IV-kondygnacyjna, rozczłonkowana na dwie części: pozbawioną otworów elewację północnej części budynku (odsłoniętą w 1960 r. po rozbiórce sąsiedniej kamienicy przy ul. Czeskiej 23) oraz 4-osiową elewację południowej części budynku z przejazdem bramnym w 1. osi (stanowiącą pierwotnie elewację od strony wewnętrznego podwórza dawnego browaru).

Elewacja pozbawiona dekoracji, otwory prostokątne, przejazd bramny zamknięty pełnym łukiem. Ponad nim widoczna piaskowcowa tablica z częściowo zachowanym napisem: ... *der Handlung* / ... *Robert Schweitzer* / *Carl Brieger* / 1869/70. W 4. osi przyziemia otwór drzwiowy z kamiennym nadprożem. Stolarka drzwiowa drewniana, wtórna.

Stolarka okienna drewniana, okna dwuskrzydłowe z pojedynczym, profilowanym ślemieniem. Część skrzydeł dzielona szprosami na mniejsze kwatery. Otwory okienne poddasza zdwojone.

Elewacja płd. IV-kondygnacyjna, rozczłonkowana na dwie części: pozbawioną otworów elewację południowej części budynku (z przylegającym II-kondygnacyjnym budynkiem przy ul. Browarnej 1) oraz 2-osiową elewację szerszej, północnej części budynku (stanowiącą pierwotnie elewację od strony wewnętrznego podwórza dawnego browaru).

Elewacje pozbawione dekoracji, otwory prostokątne, w 2 osi otwór drzwiowy z wtórną stolarką.

Stolarka okienna drewniana, okna dwuskrzydłowe z pojedynczym, profilowanym ślemieniem. Część skrzydeł dzielona szprosami na mniejsze kwatery.

WNĘTRZA

Główne wejście do budynku prowadzi od strony ul. Czeskiej 21. Zapewne wskutek modyfikacji pierwotnego projektu, który przewidywał budowę klatki schodowej na osi głównego wejścia, obecna sieć założona jest na planie litery „L”; zrealizowana główna klatka schodowa znajduje się w tylnym trakcie,

mniej więcej na osi budynku. Pod jej biegiem usytuowane jest zejście do dwóch kondygnacji piwnic dawnego browaru. Drugie wejście do piwnic umożliwia boczna klatka schodowa w płd.-zach. narożu południowego członu budowli.

W obrębie dolnej kondygnacji piwnic pod północną częścią budynku znajdują się dwie duże komory przekryte ceramicznymi stropami odcinkowymi na belkach stalowych. W jednej z nich (z posadzką kamienno-ceglaną) ustawione są wzdłuż ściany duże bloki kamienne. Pomieszczenie to pełniło funkcję leżakowni. Pozostałe pomieszczenia nakrywają ceramiczne, tynkowane sklepienia odcinkowe i żaglaste na gurtach. W murach piwnic zachowały się także relikty muru kamienno-ceglanego w ścianie płd. i narożu płn.-wsch. (prawdopodobnie stanowią relikty wcześniejszej budowli przy ul. Browarnej, widocznej na rycinie Pompejusa).

Pomieszczenia górnej kondygnacji piwnic nakrywają wieloprześłowe, ceramiczne, tynkowane sklepienia odcinkowe na gurtach. Największa z komór (pod skrzydłem południowym) jest ośmioprześłowa, ze sklepieniami wspartymi na trzech żeliwnych, uproszczonych kolumnach (pomieszczenia, w których przechowywano sółd). Pod jej ścianą wsch. zachowała się studnia o kamiennej cembrowinie (ok. 20 m głębokości i ok. 2,5 m średnicy), odkryta w 1980 r. w czasie górniczych prac badawczych. Ścianę nośną budynku zabezpiecza ceglany łuk odciążający. W zewnętrznej (wschodniej) ścianie budowli widoczne są wyloty otworów wentylacyjnych.

Komora płd.-zach. w górnej kondygnacji piwnic wysunięta jest przed lico południowej części budynku i usytuowana pod częścią dawnego wewnętrznego podwórza browaru. Zachowany otwarty szyb i elementy dźwigu na tylnej (zach.) elewacji budynku umożliwiały pierwotnie transport beczek z piwnic browaru na poziom podwórza. Czteroprześłowe pomieszczenie nakryte analogicznym sklepieniem odcinkowym na gurtach (dawną fermentownia) znajdujące się pierwotnie pod wewnętrznym podwórzem, przed elewacją zachodnią części południowej zostało Dwustopniowe, murowane, tynkowane schody zewnętrzne przed otworem drzwiowym w 5. osi elewacji płn. współcześnie zalane betonem.

Pozostałe pomieszczenia budynku bez cech stylowych. W pomieszczeniach przyziemia części południowej budowli, pełniących pierwotnie funkcję warzelni (obecnie Hurtownia Odzieży), ceramiczne stropy odcinkowe na belkach stalowych, przysłoniętych listwami drewnianymi.

INSTALACJE

Elektryczna, wodno-kanalizacyjna, gazowa, p.poż., wentylacyjna, telefoniczna, ogrzewanie etażowe, piecowe.

1. Miejscowość, gmina, powiat, województwo

K Ł O D Z K O

Pow. i gm. Kłodzko, woj. dolnośląskie

2. Obiekt (nazwa jak w karcie)

BROWAR, OBECNIE BUDYNEK MIESZKALNO-
USŁUGOWY, UL. CZESKA 21

3. Zawartość wkładki (nazwa obiektu lub materiału uzupełniającego)

C.d. tekstu rubryki 12. Autorzy, historia obiektu
+ spis fotografii + ikonografia.

c.d. rubryki nr 12. Autorzy, historia obiektu.

W parterze części północnej mieściła się szynk z bilardem, na drugiej kondygnacji – biura. W przyziemiu części południowej mieścić się miała warzelnia – wysokość głównego pomieszczenia miała być równa dwóm kondygnacjom. Ponad bramą przejazdową przewidziano umieszczenie urządzeń rozdrabniających słód. Artykułowane w elewacji trzecia i czwarta kondygnacja budynku zgodnie z projektem stanowić miały jednoprzestrzenne wnętrza magazynu zbożowego, przedzielone drewnianym stropem. Trudno powiedzieć, kiedy zostały zaadaptowane na cele mieszkalne.

W 1884 r. w budynku zainstalowano pierwotną beczkową instalację sanitarną według projektu G. Ringela. W tym celu dobudowano do elewacji południowej członu północnego ryzalit; wejście do pomieszczeń sanitarnych prowadziło również z południowej części budynku (obecnie zamurowane, na elewacji zachodniej widoczne są nierówności pozostałe po wyburzeniu ryzalitu oraz zamurowaniu otworów drzwiowych).

W 1902 r. browar nosił nazwę *Schweitzer & Brieger, Glatz, Gross-Destination, Fruchtsaft-Bresserer u. Wein-Essigsprit-Fabrik. Import u. Transito-Lager von ächten Rum, Cognac u. Arac. Wein-Handlung*. Zachował się projekt z 1912 r. montażu nowego silnika dla *Mostrich-Fabrik*, należącej również do spółki *Schweitzer-Brieger*, zajmującej pomieszczenia parteru w skrzydle północnym budynku.

Z 1921 r. pochodzą projekty zrealizowanej przebudowy przyziemia budynku i wprowadzenia dodatkowego wejścia do pomieszczeń północnego skrzydła od strony ul. Browarnej. Autorem projektu był Friedrich Preisler. Po północnej stronie projektowanego korytarza zaplanowano pomieszczenia handlowe, natomiast po południowej stronie znajdowała się wytwórnia musztardy (*Senf-Fabrik*).

W 1925 r. budynek skanalizowano (proj. Inż. J. Montag). Na tych projektach jeszcze nie została uwzględniona druga – boczna klatka schodowa. Mogła zostać wbudowana w latach 30. lub 40. XX w.

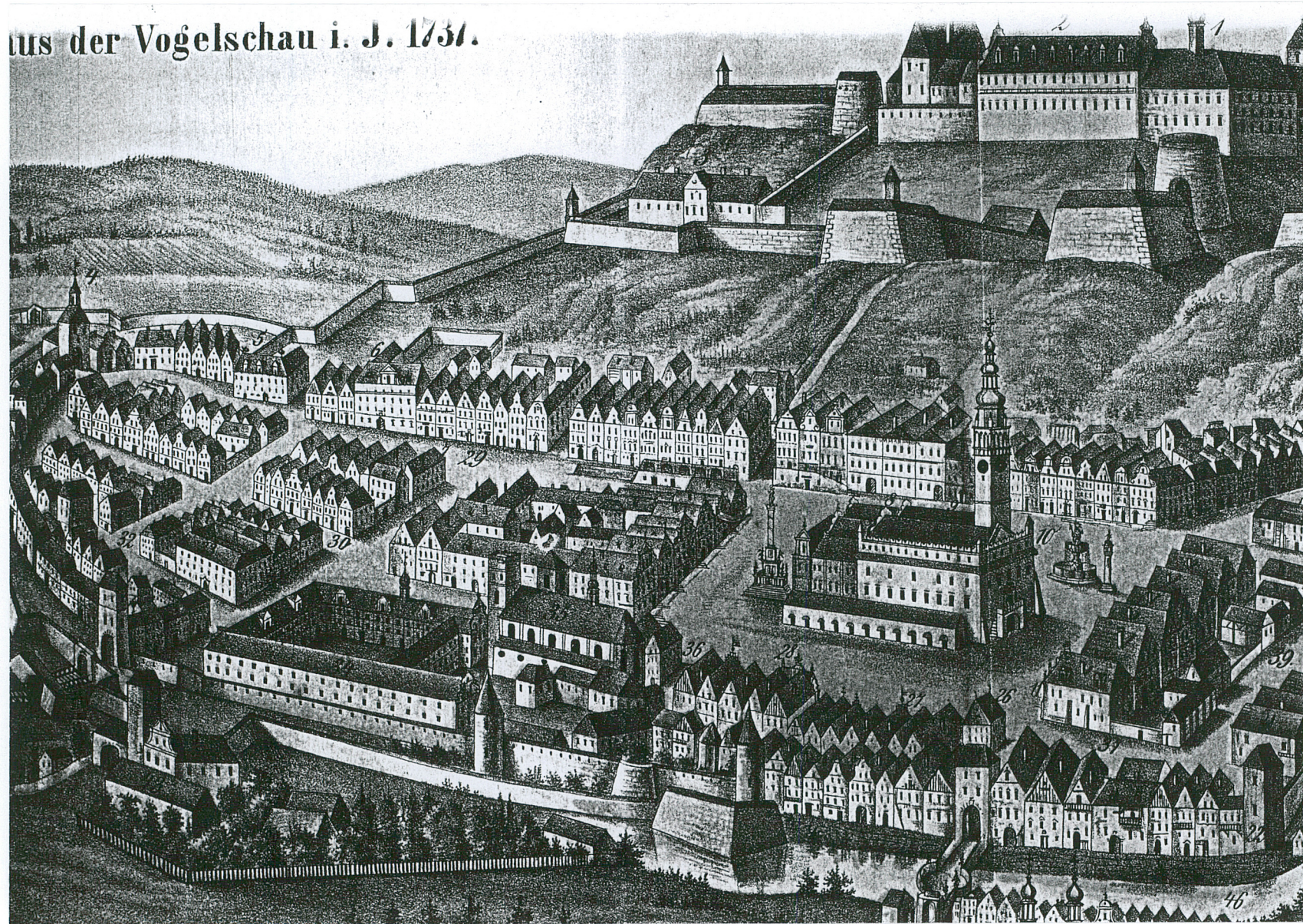
W 1942 r. według projektu architekta kłodzkiego Ferche przebudowano część wewnątrz oraz wprowadzono ścianki działowe.

Obecnie budynek pełni funkcje mieszkalno-usługowe.

DOKUMENTACJA FOTOGRAFICZNA

1. Elewacja wsch. od ul. Browarnej, fot. 2003 r. [w:] B. Oszczanowska,
2. Elewacja wsch. od ul. Browarnej, fot. 2003 r. [w:] B. Oszczanowska,
3. Elewacja wsch. od ul. Browarnej, fot. 2006 r.
4. Elewacja wsch. od ul. Browarnej.
5. Elewacja wsch. od ul. Browarnej, fragment, część pld.
6. Elewacja wsch. od ul. Browarnej, detal.
7. Elewacja wsch. od ul. Browarnej, detal.
8. Elewacja wsch. od ul. Browarnej, detal.
9. Elewacja wsch. od ul. Browarnej, detal.
10. Elewacja wsch. od ul. Browarnej, przejazd bramny.
11. Przejazd bramny.
12. Elewacja wsch. od ul. Browarnej, stolarka drzwiowa.
13. Elewacja pñ. od ul. Czeskiej.
14. Elewacja pñ. od ul. Czeskiej, stolarka drzwiowa.
15. Elewacja zach.
16. Elewacja zach. i pld. (fragment)
17. Elewacja pld. (fragment).
18. Elewacja zach., tablica inskrypcyjna.
19. Piwnice, schody.
20. Piwnice, górna kondygnacja pn. części budynku.
21. Piwnice, górna kondygnacja pn. części budynku.
22. Piwnice (leżakownia), dolna kondygnacja pn. części budynku
23. Piwnice, górna kondygnacja pd. części budynku.
24. Piwnice, studnia.
25. Główna klatka schodowa, przyziemie.
26. Główna klatka schodowa, przyziemie.
27. Główna klatka schodowa.
28. Główna klatka schodowa.
29. Boczna klatka schodowa.
30. Pomieszczenie w przyziemiu w pld. części budynku.
31. Więźba dachowa.
32. Więźba dachowa.
33. Więźba dachowa.

aus der Vogelschau i. J. 1737.



Litografia „Glatz aus der Vogelschau i.J. 1737“ [Album der Grafschaft Glatz oder Abbildungen der Städte, Kirche, Klöster, Schlösser und Burgen derselben von mehr als 150 Jahren, herausgegeben von Fr. Aug. Pomiejs, Glatz 1862].

1. Miejscowość, gmina, powiat, województwo

K Ł O D Z K O

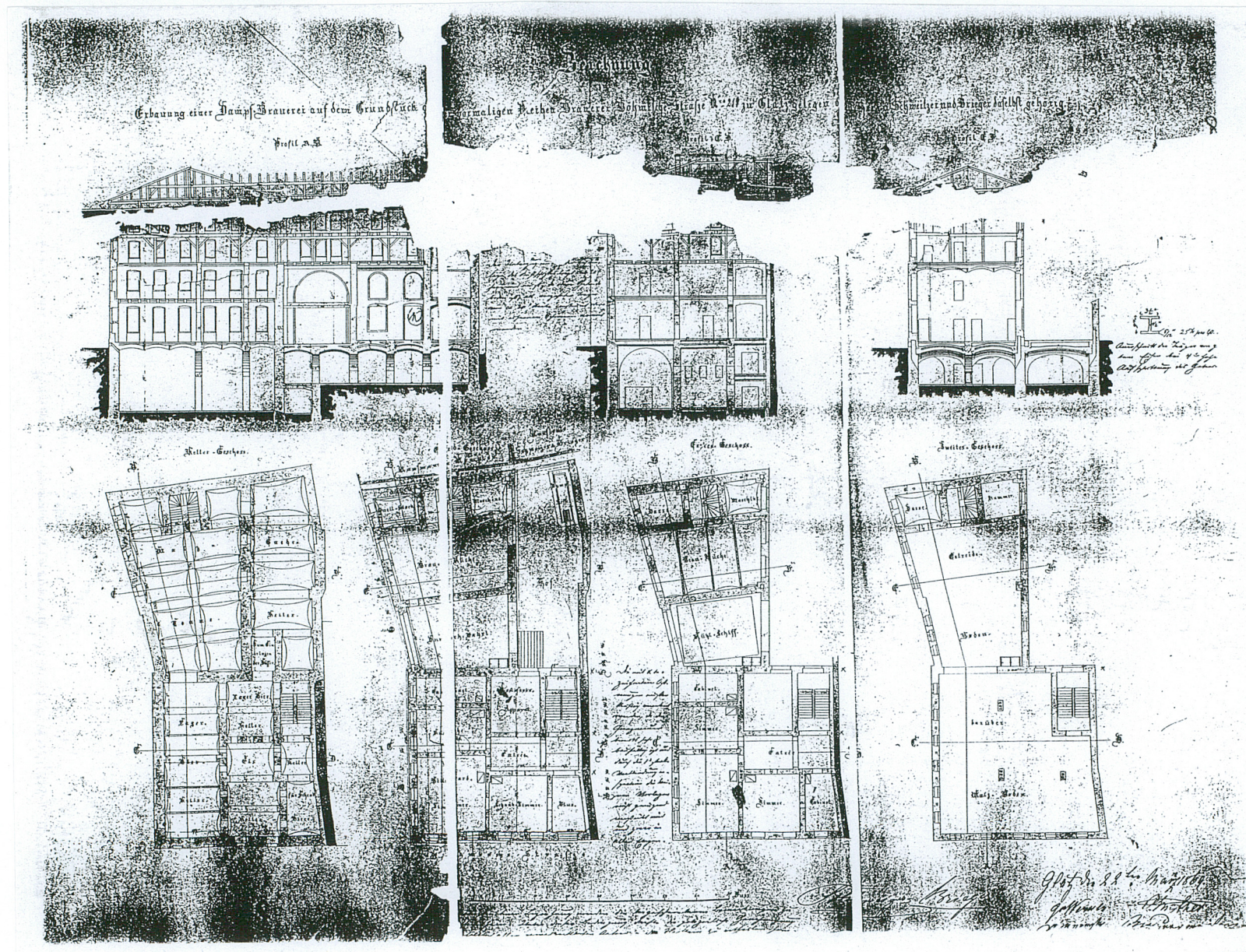
Pow. i gm. Kłodzko, woj. dolnośląskie

2. Obiekt (nazwa jak w karcie)

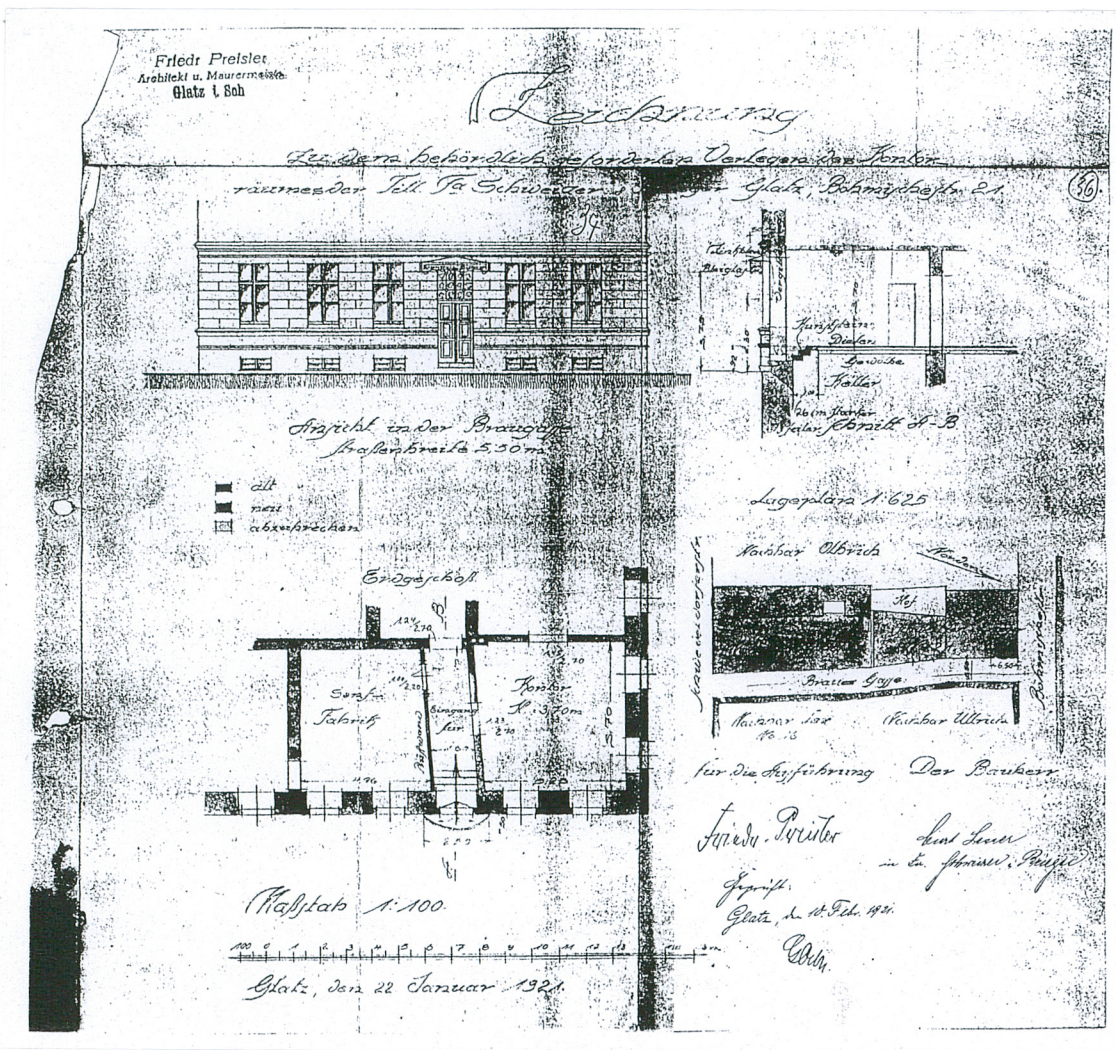
BROWAR, OBECNIE BUDYNEK MIESZKALNO-
USŁUGOWY, UL. CZESKA 21

3. Zawartość wkładki (nazwa obiektu lub materiału uzupełniającego)

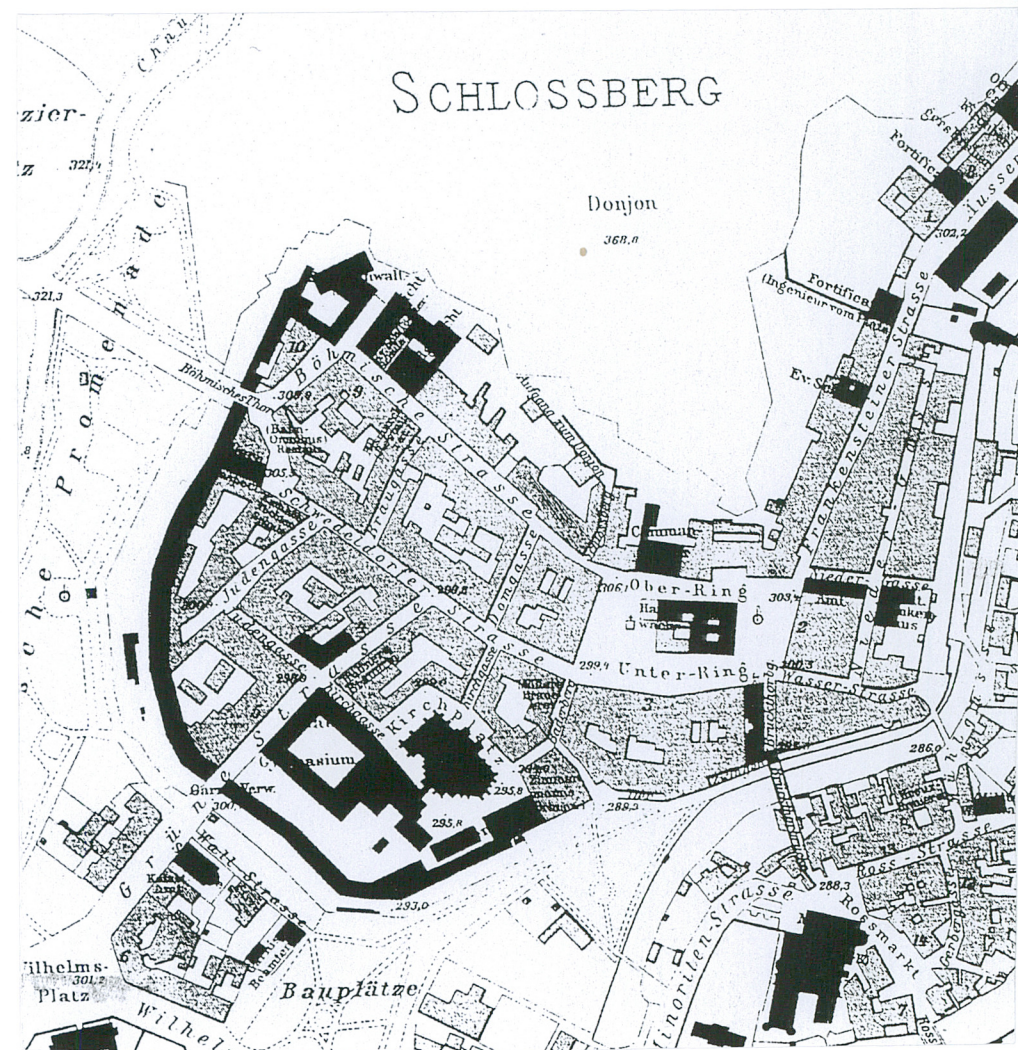
Archiwalia.



O. Motner, projekt budynku przy ul. Czeskiej 21, 1869 r.,
 Akta dotyczące kamienicy w zespole Akta Miasta Kłodzka, Zarząd Policji Budowlanej z l. 1809-1945
 w Archiwum Państwowym we Wrocławiu, sygn. I/127



Friedrich Preisler, projekt przebudowy parteru północnej części budowli, 1921 r.,
 Akta dotyczące kamienicy w zespole Akta Miasta Kłodzka, Zarząd
 Policji Budowlanej z l. 1809-1945
 w Archiwum Państwowym we Wrocławiu, sygn. I/127



Plan von Glatz, M. Krause, druk, wbw., ok. 1900 r. 1:45000.
 [Archiwum Państwowe Wrocław, Kartografia Rejencji Wrocławskiej,
 sygn. IV/456], fragment.

WKŁADKA DO KARTY EWIDENCYJNEJ ZABYTKÓW ARCHITEKTURY I BUDOWNICTWA

ZAŁĄCZNIK NR 5

1. Miejscowość, gmina, powiat, województwo

K Ł O D Z K O

Pow. i gm. Kłodzko, woj. dolnośląskie

2. Obiekt (nazwa jak w karcie)

BROWAR, OBECNIE BUDYNEK MIESZKALNO-
USŁUGOWY, UL. CZESKA 21

3. Zawartość wkładki (nazwa obiektu lub materiału uzupełniającego)

Dokumentacja fotograficzna.



2.



3.



4.



5.



6.



7.



8.



9.



10.

1. Miejscowość, gmina, powiat, województwo

K Ł O D Z K O

Pow. i gm. Kłodzko, woj. dolnośląskie

2. Obiekt (nazwa jak w karcie)

BROWAR, OBECNIE BUDYNEK MIESZKALNO-
USŁUGOWY, UL. CZESKA 21

3. Zawartość wkładki (nazwa obiektu lub materiału uzupełniającego)

C.d. dokumentacji fotograficznej.



12.



13.



14.



11.



15.



17.



16.



18.

1. Miejscowość, gmina, powiat, województwo

K Ł O D Z K O

Pow. i gm. Kłodzko, woj. dolnośląskie

2. Obiekt (nazwa jak w karcie)

BROWAR, OBECNIE BUDYNEK MIESZKALNO-
USŁUGOWY, UL. CZESKA 21

3. Zawartość wkładki (nazwa obiektu lub materiału uzupełniającego)

C.d. dokumentacji fotograficznej.



19.



20.



21.



22.



23.



24.



25.



26.

1. Miejscowość, gmina, powiat, województwo

K Ł O D Z K O

Pow. i gm. Kłodzko, woj. dolnośląskie

2. Obiekt (nazwa jak w karcie)

BROWAR, OBECNIE BUDYNEK MIESZKALNO-
USŁUGOWY, UL. CZESKA 21

3. Zawartość wkładki (nazwa obiektu lub materiału uzupełniającego)

C.d. dokumentacji fotograficznej.



27.



28.



29.



30.



31.



32.



33.

1. Miejscowość, gmina, powiat, województwo

K Ł O D Z K O

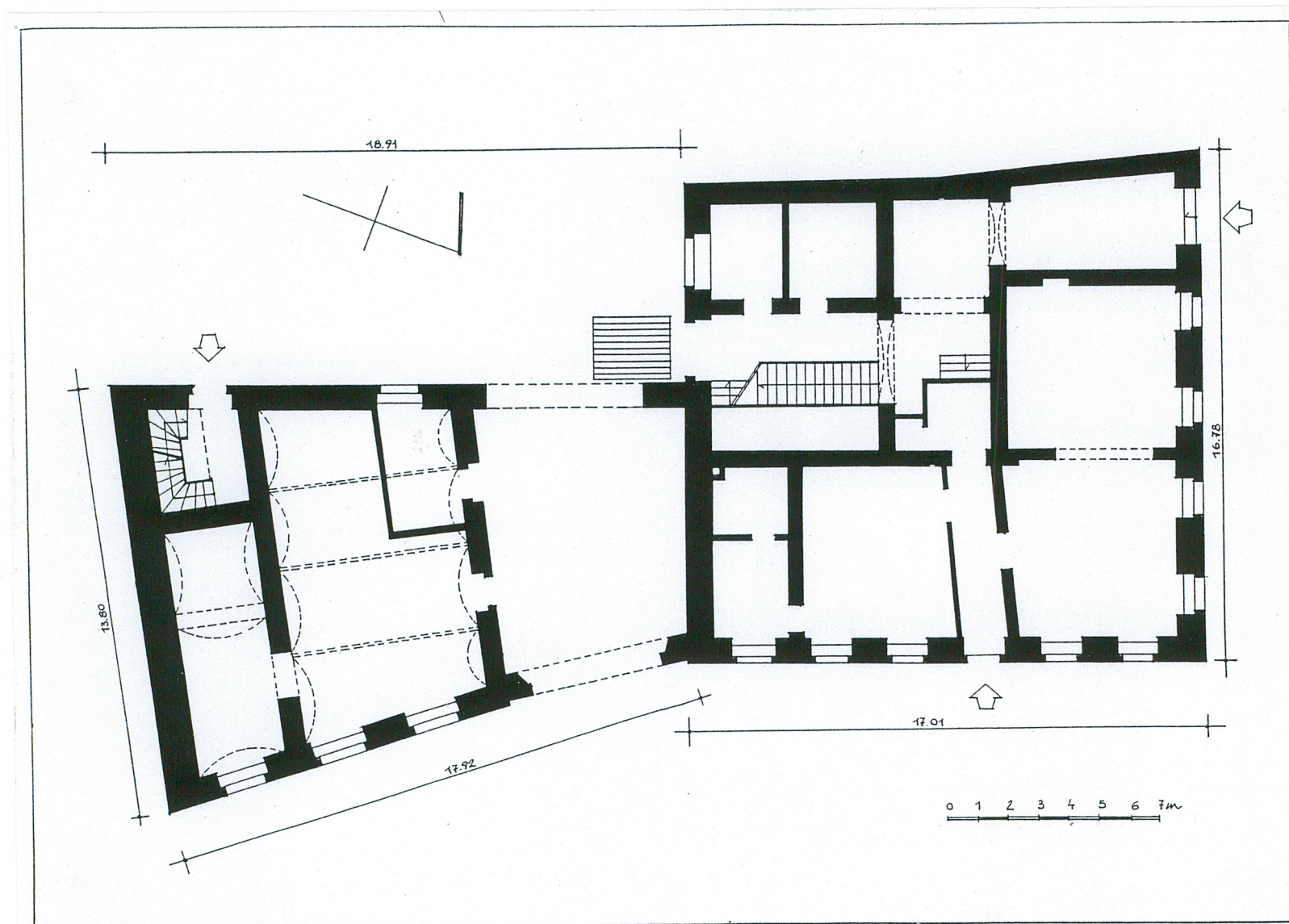
Pow. i gm. Kłodzko, woj. dolnośląskie

2. Obiekt (nazwa jak w karcie)

BROWAR, OBECNIE BUDYNEK MIESZKALNO-
USŁUGOWY, UL. CZESKA 21

3. Zawartość wkładki (nazwa obiektu lub materiału uzupełniającego)

Rzut + plan sytuacyjny



Rzut parteru w skali 1:200
h ≈ 21 m



Plan sytuacyjny w skali 1:1 000