

A B C D E F G H I J K L Ł M N O P R S T U V W X Y Z

Nr

3448

1. Obiekt

OFICYNĄ MIESZKALNĄ

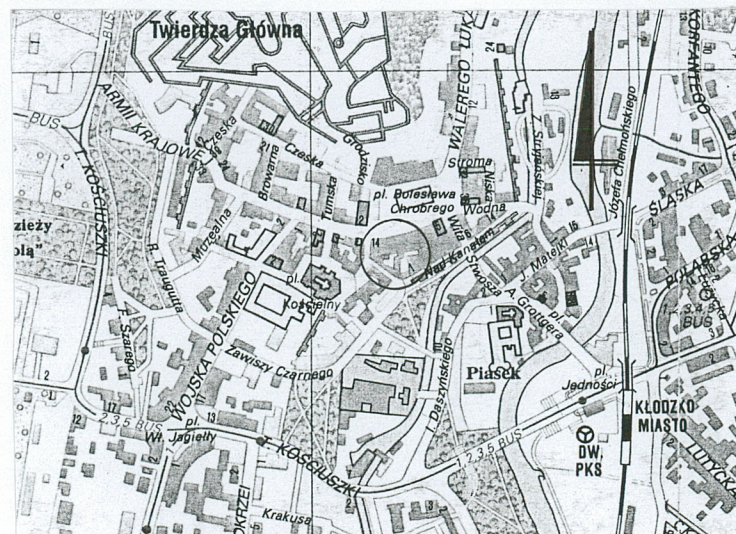
2. Czas powstania

XVI w., ok. 1670 r.,
I. 30. XVIII w.,
3 ćw. XIX w.

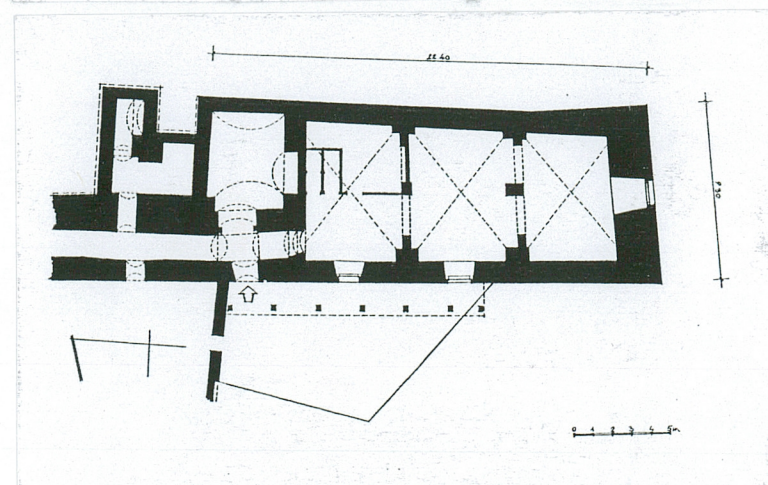
3. Miejscowość

KŁODZKO

11. Zdjęcia, rzut, przekrój, sytuacja, orientacja



Plan orientacyjny w skali 1:10 000



Rzut przyziemia (pomniejszenie bezskalowe)

4. Adres pl. Bolesława Chrobrego 11a
57-300 Kłodzko

nr hipoteczny

5. Przynależność administracyjna
województwo dolnośląskie
powiat kłodzki
gmina Kłodzko

6. Poprzednie nazwy miejscowości

Glatz – do 1945 r.

7. Przynależność administracyjna przed 1.I.1999
województwo wałbrzyskie
gmina Kłodzko

8. Właściciel i jego adres

Gmina Kłodzko, [redacted]

9. Użytkownik i jego adres
zarządca: Zakład Administracji Mieszkaniami
Gminnymi Gminy Miejskiej Kłodzko
57-300 Kłodzko, ul. Grunwaldzka 29

10. Rejestr zabytków

552/A/05/1-2 z 11.08.2005

14. Kubatura 3062,30 m3	15. Powierzchnia użytkowa 555,51 m2	16. Przeznaczenie pierwotne mieszkalno-gospodarcze	17. Użytkowanie obecne mieszkalne
18. Prace budowlane i konserwatorskie, ich przebieg i dokumentacja <p>W 1982 r. doraźnie przemurowano pękające ściany.</p> <p>W 1983 r. prawdopodobnie wymieniono częściowo stropy dwóch górnych kondygnacji ze względu na przegnicie belek stropowych. Zastosowano lekkie stropy drewniane na belkach stalowych oraz podciągi stalowe. Przemurowano także pęknięcia murów zewnętrznych. Zakres prac określony został w „Projekcie technicznym wymiany stropów w budynku mieszkalnym pl. Chrobrego 11a” opracowanym w 1983 r. przez J. Bogusza.</p> <p>W 1985 r. naprawiono ścianę szczytową od strony podwórza budynku nr 10a. Skuto i uzupełniono tynki, zabetonowano gzyms oraz wykonano obróbki blacharskie.</p> <p>W 1986 r. przeprowadzono prace elewacyjne na ścianie szczytowej od strony podwórka budynku nr 9 a oraz wymieniono obróbki blacharskie.</p> <p>W 1989 r. wykonano roboty ogólnobudowlane oraz wymieniono drewniany podest poprzedzający elewację zach. na obecnie istniejący podest żelbetowy.</p> <p>W 1992 r. przeprowadzono adaptację sklepionych pomieszczeń przyziemia oficyny na salę nabożeństw Chrześcijańskiej Wspólnoty Zielonoświątkowej w oparciu o projekt autorstwa p. Elżbiety Gryn. Wprowadzono podział wnętrza pierwszego przęsła sklepiennego na część wejściową z szatnią i toaletą oraz dwuprzęsłową salę ogólną. Wzniesiono odpowiednie ścianki działowe, skuto starą posadzkę i wylano posadzkę betonową. Nad istniejącą studzienką wykonano przekrycie z płyt żelbetowych; naprawiono i uzupełniono tynki.</p> <p>Wszystkie prace prowadzone były w l. 1982-91 na zlecenie Przedsiębiorstwa Gospodarki Komunalnej i Mieszkaniowej, w l. 1992-1998 Zakładu Gospodarki Komunalnej i Mieszkaniowej, a następnie Zakładu Administracji Mieszkaniem Gminnymi Gminy Miejskiej Kłodzko.</p>		19. Stan zachowania (fundamenty, ściany zewnętrzne, ściany wewnętrzne, sklepienia, stropy, konstrukcja dachu, wyposażenie i instalacje) <p>Zły. Widoczne znaczne pęknięcia narożnika pld. zach. oraz w obrębie elewacji zach. Tynki elewacyjne i wewnętrzne zniszczone. Widoczne zawilgocenia murów i odspojenia tynków.</p>	
		20. Najpilniejsze postulaty konserwatorskie <p>Należy zachować historyczne granice parceli, bryłę budynku, formę dachu, wystrój elewacji, detale architektoniczne, oryginalną stolarkę, układ wnętrza i system piwnic. Wskazane zabezpieczenie budynku przed dalszymi spękaniem murów. Wskazany remont budynku wraz z instalacjami.</p> <p>Budynek wraz z działką należy objąć ochroną prawną poprzez wpis do rejestru zabytków.</p>	

HISTORIA

Oficyna mieszkalna, powiązana funkcjonalnie i komunikacyjnie z kamienicą rynkową nr 11 jest obiektem wielofazowym. Można przypuszczać, że w murach magistralnych istnieją relikty zabudowy jeszcze średniowiecznej. Z najstarszej, czytelnej, XVI-wiecznej fazy budowlanej pochodzi przyziemie, adaptowane w 1992 r. na salę nabożeństw Chrześcijańskiej Wspólnoty Zielonoświątkowej.

II kondygnacja oficyny przebudowana została ok. 1670 r. (formy z tego okresu posiadają kamienne uszakowe obramienia okien w drugiej kondygnacji). Widok oficyny oraz budynków rynkowych, do których ona należała, połączonych wspólną fasadą znajduje się na rycinie *Glatz aus der Vogelschau i.J. 1737* w albumie Pompejusa z 1862 roku, przedstawiającej widok Kłodzka z lotu ptaka w 1737 r. Jest to jedyne znane przedstawienie oficyny sprzed jej gruntownej barokowej rozbudowy. Był to budynek nakryty dachem dwuspadowym w ustawieniu szczytowym, oparty na wewnętrznym pierścieniu murów obronnych miasta. Podpis na rycinie informuje, że kamienica rynkowa, a zatem i oficyna była siedzibą rodu hrabiowskiego von Götzen.

Inicjatorem siedemnastowiecznej przebudowy domu rynkowego wraz z oficyną był zapewne Johann Georg von Götzen (*1623-†1679), hrabia od 1634 r., rotmistrz w armii cesarskiej, od 1649 r. podkomorzy cesarza Ferdynanda III, protoplasta nowej linii rodziny w hrabstwie kłodzkim, który tu od 1653 r. sprawował urząd starosty krajowego. Był reprezentantem związanej z Habsburgami napływowej arystokracji, przybyłej do hrabstwa po wojnie trzydziestoletniej. Od 1655 r. tworzył dobra rodzinne na terenie hrabstwa: zakupił wówczas trzy ogrody w Kłodzku, w tym jeden przy tzw. Furcie Łaziennej (*Baader Pforten*). W 1661 r. otrzymał od cesarza dobra lenne w Tłumaczowie oraz Ścinawce Górnej – Sarnach, w 1663 r. kupił od jezuitów majątek w Bożkowie. On to właśnie w 1662 r. nabył dom rynkowy w Kłodzku. Z racji sprawowanego urzędu hrabia Johann von Götzen mieszkał głównie w Kłodzku. Z jego to fundacji ustawiono w 1655 r. na balustradzie mostu gotyckiego na Młynówce pierwszą figurę wyobrażającą Pietę, która dała początek serii barokowych rzeźb na moście. Zmarł w 1679 r. i pochowany został w kościele parafialnym w Kłodzku. Jego portret, powstały po 1653 r., pędzla anonimowego malarza, pochodzący z pałacu w Bożkowie, znajduje się w Muzeum Narodowym we Wrocławiu. Inicjowana przez niego przebudowa domu nastąpiła zatem po 1662 r., najprawdopodobniej ok. 1670 r.

SYTUACJA

Budynek usytuowany jest w pld. bloku zabudowy rynkowej (ob. pl. Bolesława Chrobrego) na tylnej części parceli należącej do kamienicy nr 11. Oficynę mieszkalną nr 11a oddziela od kamienicy niewielkie dwupoziomowe podwórze. Na poziomie górnego podwórza do jej elewacji pln. przylega częściowo IV-kondygnacyjna przybudówka przynależna do kamienicy nr 11, usytuowana po wsch. stronie dziedzińca i zapewniająca pierwotnie komunikację. Ze względu na znaczny spadek terenu na poziomie dolnego podwórza oraz od strony pld. (od ul. Nad Kanalem) widoczne są mury przyziemia i zapewne istniejących, lecz obecnie niedostępnych piwnic (różnica poziomów pomiędzy pln. obrzeżem pierzei przy pl. Bolesława Chrobrego, a jej obrzeżem pld. przy ul. Nad Kanalem wynosi ok. 9 m).

Zach. elewację oficyny poprzedza żelbetowy pomost wybudowany w 1989 r. umożliwiający dostęp z poziomu górnego podwórza do wtórnie wydzielonego, jednego z mieszkań w obrębie II kondygnacji (część pld.).

Dostęp do przyziemia (adaptowanego na salę nabożeństw Chrześcijańskiej Wspólnoty Zielonoświątkowej – obecnie nieużytkowanego) możliwy jest z podwórza dolnego oraz przez sklepiony przechód biegnący w obrębie piwnic kamienicy nr 11.

MATERIAŁ, KONSTRUKCJA, TECHNIKA

Ściany:

Budynek posadowiony na ławach fundamentowych z kamienia. Mury z kamienia (?) i cegły pełnej na zaprawie wapiennej, elewacje pokryte tynkiem fakturowym cementowo-wapiennym. Ściany działowe murowane, tynkowane; część ścian wtórna.

Gzymsy, pilastry oraz naczółki nadokienne wyrobione w tynku. Obramienia ujmujące bezpośrednio otwory okienne z czerwonego piaskowa, malowane.

Sklepienia i stropy:

Pomieszczenia przyziemia nakryte sklepieniem kolebkowym (pomieszczenie gospodarcze) oraz tróprzęsłowym, tynkowanym sklepieniem krzyżowym o wyciągniętych szwach sklepiennych (wnętrze adaptowane w 1992 r. na salę nabożeństw Chrześcijańskiej Wspólnoty Zielonoświątkowej – obecnie nieużytkowane;

21. Akta archiwalne (rodzaj akt, numer i miejsce przechowywania)

Bereźnicki J., Rogulski J., *Rzuty, rysunki detali [w:] Inwentaryzacja skrócona, Kłodzko pl. B. Chrobrego 11*. Kłodzko 1958, archiwum WUOZ w Wałbrzychu.

Dziewulski W., Przyłęcki M., Szkoda H., *Studium historyczno-urbanistyczne do planu ogólnego zagospodarowania miasta Kłodzka*, Wrocław 1956, mps w archiwum ROBiDZ we Wrocławiu.

Kania J., *Inwentaryzacja budynku mieszkalnego przy pl. Chrobrego nr 11 w Kłodzku*. Kłodzko [b. r.], Zakład Administracji Mieszkaniami Gminnymi Gminy Miejskiej Kłodzko.

Karst M., Korzyńska E., *Blok staromiejski. Kłodzko (ul. Spadzista – Nad Kanalem – Wita Stwosza – Pl. Bolesława Chrobrego). Badania architektoniczno-urbanistyczne*, PKZ, Wrocław 1986, mps w archiwum ROBiDZ we Wrocławiu.

Oszczanowska B., Podruczny G., *Kłodzko. Studium wartości kulturowych dla staromiejskiej dzielnicy Kłodzka wraz z Twierdzą Główną i przedmieściem południowym*, Wrocław 2003, mps w archiwum ROBiDZ we Wrocławiu.

Rybka-Ceglecka I., *Studium środowiska kulturowego gminy Nowa Ruda*, Wrocław 2005, mps w archiwum ROBiDZ we Wrocławiu.

Studium zabudowy południowego bloku przyrynkowego. Wrocław 1960, archiwum WUOZ w Wałbrzychu.

Szczuka W., Rybka I., *Studium historyczno-urbanistyczne miasta Kłodzka*, PKZ, Wrocław 1980, mps w zbiorach archiwum ROBiDZ we Wrocławiu.

Nie zachowały się akta dotyczące kamienicy w zespole *Akta miasta Kłodzka 1324-1945* w AP Wrocławiu oraz w zespole *Akta Miasta Kłodzka, Zarząd Policji Budowlanej z l. 1809-1945* przechowywanym w oddziale AP w Kamieńcu Ząbkowickim.

22. Bibliografia

Adressbuch für die Graftschaft Glatz, 1910/1911, 1929.

Houszka E., *Portret na Śląsku XVI-XVIII w. Muzeum Narodowe we Wrocławiu. Katalog wystawy*. Wrocław 1984.

Kłodzko. Dzieje miasta, pod red. R. Gładkiewicza, Kłodzko 1998.

Pierzchała M., *Późnobarokowy wystrój malarski kaplicy dworskiej w Sarnach i jego twórca Jan Franciszek Hoffmann*, Roczniki Sztuki Śląskiej, XIV, Wrocław 1986, s. 117-137.

23. Źródła ikonograficzne i fotografie (rodzaj, miejsce przechowywania, sygnatury)

Album der Graftschaft Glatz oder Abbildungen der Städte, Kirche, Klöster, Schlösser und Burgen derselben von mehr als 150 Jahren, herausgegeben von Fr. Aug. Pomejus, Glatz (1862),

24. Uwagi różne

25. Opracował

tekst

Beata Sebzda, Bogna Oszczanowska IV. 2005 r.

plany, rysunki

Bogna Oszczanowska IV. 2005 r.

fotografie

Beata Sebzda IV. 2005 r.

miejsce przechowywania negatywów – w archiwum autora

KARTA PO WYPEŁNIENIU PODLEGA OCHRONIE NA PODSTAWIE PRZEPISÓW PRAWA AUTORSKIEGO

26. Adnotacje o inspekcjach, informacje o zmianach (daty, imiona i nazwiska wypełniających)

27. Załączniki

Wkładki do kart ewidencyjnych - 7 szt.

1. Miejscowość, gmina, powiat, województwo

K Ł O D Z K O

Pow. i gm. Kłodzko, woj. dolnośląskie

2. Obiekt (nazwa jak w karcie)

OFICyna MIESZKALNA,
PL. BOLESŁAWA CHROBREGO 11a

3. Zawartość wkładki (nazwa obiektu lub materiału uzupełniającego)

C.d. tekstu rubryki 13. Opis.

c.d. rubryki nr 13. Opis.

sklepienie pierwszego przęsła podzielone przez wtórne wygrodzienia na szatnię i toalety).

We wnętrzach wyższych kondygnacji stropy drewniane z tynkową podsufitką.

Na poziomie IV kondygnacji klatki schodowej zachowane resztki dekoracji sztukatorskiej z l. 30. XVIII w. w postaci fragmentu plafonu o kształcie czteroliścia, z przedstawieniem sadu lub ogrodu. Plafon obwiedziony potrójną listwą z półwałka. Płaszczyzny stropu w narożach zdobione wicią z suchego akantu, fragmentami zachodzącego na plafon.

Sztukatorska dekoracja stropów zachowana także prawdopodobnie w sąsiednim mieszkaniu nr 4 (nieudostępnione).

Więźba dachowa:

drewniana, płatwiowo-jętkowa, z płatwiami trójkątnymi. Dwa rzędy słupów z mieczami spięte z krokwiemi ponad podłogą, za pomocą kleszczy. Krokwie usztywnione zaciętymi do nich słupkami, ustawionymi na tramach. W narożach więźba wzmocniona dodatkowo stolcami pochyłymi.

Pokrycie dachowe:

z dachówki karpiówki ułożonej „w koronkę”.

Posadzki, podłogi:

W pomieszczeniach przyziemia współczesna posadzka cementowa. W pozostałych wnętrzach budynku (także na klatce schodowej) podłogi drewniane, deskowe. W sanitariatach wtórne posadzki ceramiczne.

Schody:

Schody komunikujące II, III, IV kondygnację i poddasze budynku usytuowane w pierwszym trakcie II kondygnacji, tuż za otworem drzwiowym, kręte z duszą, o konstrukcji drewnianej. Stopnie, policzki, balustrada i poręcze

drewniane. Poręcze półokrągłe, profilowane. Balustrada z dwulalkowych tralek; lalki o wydłużonym, wrzecionowatym kształcie, spięte okrągłymi gałkami i dekorowane dodatkowo rodzajem pierścieni. Balustrada zakończona słupkami w kształcie walców na cokołach, zwieńczonych spłaszczonymi gałkami. Policzki gładkie.

Otwory:

Otwory okienne prostokątne, w 2 i 3 osi elewacji zach. oraz 1 osi elewacji półn. zdwojone.

Otwory przyziemia w elewacji zach. i półd. ujęte prostymi obramieniami z czerwonego piaskowca, obwiedzionymi cienką listwą.

Otwory okienne II kondygnacji w 1 i 6 osi elewacji zach. oraz w elewacji półd. w obramieniach uszakowych z czerwonego piaskowca, obwiedzionych cienką listwą.

Otwory okienne III i IV kondygnacji elewacji zach. i półd. oraz odpowiadające tym kondygnacjom otwory okienne w elewacji półn. ujęte obramieniami z czerwonego piaskowca o wyładowanych uszakowo górnych narożach, obwiedzionych cienką listwą i dekorowanych dodatkowo przy uszakach rodzajem niewielkich zawieszek. Obramienia zamknięte u dołu prostymi parapetami. Ponad obramieniami otworów w 1 i 3 osi III kondygnacji elewacji półd. przerwane naczółki segmentowe, w 2 osi przerwany naczółek trójkątny. W IV kondygnacji elewacji półd. naczółki w analogicznym układzie, pełne.

Wszystkie kamienne obramienia wtórnie pokryte powłoką malarską.

Stolarka okienna wtórna, drewniana, okna skrzynkowe, dwuskrzydłowe z pojedynczym ślemieniem. Okna w przyziemiu i części II kondygnacji elewacji zach. oraz w przyziemiu elewacji półd. zabezpieczone metalowymi, współczesnymi kratami.

Otwór drzwiowy prowadzący do pomieszczeń przyziemia (w obrębie dolnego podwórza) zamknięty pełnym łukiem, otwór prowadzący do pomieszczeń II kondygnacji (w elewacji półn.) prostokątny. W 5 osi elewacji zach. II kondygnacji otwór drzwiowy przebity wtórnie. Drzwi współczesne.

RZUT

Budynek założony na rzucie wydłużonego prostokąta. W przyziemiu skomunikowany z poziomem piwnic kamienicy rynkowej tunelem biegnącym wzdłuż zachodniego muru obwodowego, z tunelu również wyjście na dolny poziom podwórza. Przyziemie dwutraktowe z obszernym, trójprześlowym pomieszczeniem w pd. części (w północnym przeszle wtórnie wydzielone niewielkie pomieszczenia sanitarne); w trakcie północnym ślepe pomieszczenie gospodarcze. W wyższych kondygnacjach czterotraktowy, z niewielką sienią i krętą klatką schodową w pierwszym trakcie (tuż za otworem wejściowym) z wtórnymi podziałami wewnątrz.

BRYŁA

Budynek o zwartej bryle, najprawdopodobniej poniżej poziomu przyziemia znajdują się piwnice (obecnie niedostępne). Ze względu na posadowienie na terenie o znacznym spadku III-kondygnacyjny od strony elewacji płn., IV-kondygnacyjny od strony elewacji zach. i pld., nakryty dachem czterosпадowym z przedłużoną kalenicą. Pld.-zach. naroże budynku wyoblone. Dolna część elewacji pld. poprzedzona przybudówką przy ul. Nad Kanałem, prawdopodobnie zawiera relikty obronnych murów miejskich.

ELEWACJE

Elewacja płn. III-kondygnacyjna, zwieńczona prostym gzymsem, częściowo przysłonięta IV-kondygnacyjną przybudówką przynależną do kamienicy nr 11. W I i II kondygnacji 1-osiowa, w III kondygnacji 2-osiowa (otwór w drugiej osi zamurowany). Otwory okienne prostokątne, w II i I osi III kondygnacji zdwojone, ujęte obramieniami z czerwonego piaskowca o wyładowanych uszakowo górnych narożach, obwiedzionych cienką listwą i dekorowanych dodatkowo przy uszakach rodzajem niewielkich zawieszek. Obramienia zamknięte u dołu prostymi parapetami, malowane. Stolarka okienna wtórna, drewniana, okna jednoskrzydłowe z pojedynczym ślemieniem. W przyziemiu prostokątny otwór drzwiowy, drzwi wtórne.

Elewacja zach. IV-kondygnacyjna, w przyziemiu poprzedzona żelbetowym pomostem na filarach wykonanym w 1989 r., umożliwiającym dostęp do

mieszkania w pld. części II kondygnacji. Pld.-zach. narożnik elewacji wyoblony. Dwie dolne kondygnacje stanowią relikty wcześniejszych budowli (przyziemie z XVI w.; II kondygnacja z ok. 1670 r.), III i IV kondygnacja wzniesione w l. 30. XVIII w. zakomponowane zostały symetrycznie i posiadają jednorodny wystrój.

Elewacja w partii przyziemia 3-osiowa, z otworem drzwiowym w I osi oraz dwoma prostokątnymi otworami okiennymi ujętymi prostymi obramieniami z czerwonego piaskowca, obwiedzionymi cienką listwą. Otwór drzwiowy zamknięty pełnym łukiem.

Elewacja w partii II kondygnacji 6-osiowa, z zamurowanym otworem okiennym w 6 osi. Otwory prostokątne, w 2, 3 i 4 osi prawdopodobnie przebite wtórnie, bez opasek. Otwory okienne w I i 6 osi w obramieniach uszakowych z czerwonego piaskowca, obwiedzionych cienką listwą. W 5 osi wtórny otwór drzwiowy, drzwi współczesne.

Elewacja w partii III i IV kondygnacji 4-osiowa, otwory okienne w 2 i 3 osi zdwojone, w 4 osi zamurowane w formie blend. W osiach międzyokiennych elewacja dekorowana podwójnymi pilastrami w wielkim porządku wspartymi na profilowanym gzymsem wieńczącym II kondygnację. Cokoły i trzony pilastrów gładkie, głowice profilowane, o kształcie zbliżonym do trapeza, znacznie wyładowane przed lico, zwieńczone rodzajem prostokątnych, przewiązanych impostów, dźwigających profilowany gzymś koronujący. Otwory okienne i blendy ujęte obramieniami z czerwonego piaskowca o wyładowanych uszakowo górnych narożach, obwiedzionych cienką listwą i dekorowanych dodatkowo przy uszakach rodzajem niewielkich zawieszek. Obramienia zamknięte u dołu prostymi parapetami.

Wszystkie kamienne obramienia malowane.

Stolarka okienna wtórna, drewniana, okna skrzynkowe, dwuskrzydłowe z pojedynczym, ślemieniem. Okna w przyziemiu i częściowo w II kondygnacji zabezpieczone metalowymi kratami.

Elewacja pld. IV-kondygnacyjna, w dolnej partii poprzedzona dobudówką od ul. Nad Kanałem. Pld.-zach. narożnik elewacji wyoblony. Dwie dolne kondygnacje stanowią relikty wcześniejszych budowli (przyziemie z XVI w.; II kondygnacja z ok. 1670 r.), III i IV kondygnacja wzniesione w l. 30. XVIII w. zakomponowane zostały symetrycznie i posiadają jednorodny wystrój.

Elewacja w partii przyziemia 1-osiowa, wyżej 3-osiowa. Otwory okienne przyziemia i II kondygnacji prostokątne, w obramieniach uszakowych z czerwonego piaskowca, obwiedzionych cienką listwą.

Elewacja w partii III i IV kondygnacji dekorowana pilastrami w wielkim porządku wspartymi na profilowanym gzymsem wieńczącym II kondygnację. Cokoły i trzony pilastrów gładkie, głowice profilowane, o kształcie zbliżonym do trapeza,

1. Miejscowość, gmina, powiat, województwo

K Ł O D Z K O

Pow. i gm. Kłodzko, woj. dolnośląskie

2. Obiekt (nazwa jak w karcie)

OFICyna MIESZKALNA,
PL. BOLESŁAWA CHROBREGO 11a

3. Zawartość wkładki (nazwa obiektu lub materiału uzupełniającego)

C.d. tekstu rubryki 13. Opis. + c.d. rubryki 12 . Autorzy, historia obiektu.

c.d. rubryki nr 13. Opis.

znacznie wyładowane przed lico, zwieńczone rodzajem prostokątnych, przewiązanych impostów, dźwigających profilowany gzyms koronujący. Otwory okienne ujęte obramieniami z czerwonego piaskowca o wyładowanych uszakowo górnych narożach, obwiedzionych cienką listwą i dekorowanych dodatkowo przy uszakach rodzajem niewielkich zawieszek. Obramienia zamknięte u dołu prostymi parapetami. Ponad obramieniami otworów w 1 i 3 osi III kondygnacji przerwane naczółki segmentowe, w 2 osi przerwany naczółek trójkątny. W IV kondygnacji elewacji płd. naczółki w analogicznym układzie, pełne.

Wszystkie kamienne obramienia malowane.

Stolarka okienna wtórna, drewniana, okna skrzynkowe, dwuskrzydłowe z pojedynczym, ślemieniem. Okno w przyziemiu zabezpieczone metalową kratą.

Elewacja wsch. bez otworów i detalu architektonicznego.

WNĘTRZA

Obecne główne wejście do oficyny znajduje się w elewacji płn. na poziomie II kondygnacji i górnego podwórza. Przyziemie budynku dostępne jest z dolnego podwórza oraz przez przechód biegnący w partii piwnic kamienicy nr 11. Przechód nakrywa tynkowane, ceramiczne sklepienie kolebkowe, ściany i sklepienie wzmocnione są w części współczesną podmurówką ceglana.

W przyziemiu oficyny znajduje się jedno pomieszczenie gospodarcze sklepienie kolebą oraz wewnątrz przekryte pierwotnie trójprzęsłowym, tynkowanym sklepieniem krzyżowym o wyciągniętych szwach sklepiennych, które w 1992 r. adaptowane zostało na salę nabożeństw Chrześcijańskiej Wspólnoty Zielonościowej. Sklepiona przestrzeń pierwszego przęsła podzielona została wówczas wtórnymi ściankami na korytarz, szatnię i toalety.

Nie jest wykluczone, że poniżej znajdują się piwnice – obecnie niedostępne.

Na poziomie IV kondygnacji klatki schodowej zachowały się resztki dekoracji sztukatorskiej z l. 30. XVIII w. w postaci fragmentu plafonu o kształcie czterolistka, z przedstawieniem sadu lub ogrodu. Plafon obwiedziony potrójną listwą z półwalka. Płaszczyzny stropu w narożach pokryte wicią z suchego akantu fragmentami zachodzącego na plafon. Sztukatorska dekoracja stropów zachowana jest także prawdopodobnie w sąsiednim mieszkaniu nr 4 (obecnie niedostępne). IV kondygnacja oficyny skomunikowana była z I piętrem domu rynkowego poprzez łącznik i najprawdopodobniej pomieszczenia rozplanowane były w układzie amfiteatralnym.

Pozostałe pomieszczenia bez wyraźnych cech stylowych.

Klatka schodowa kręta z duszą o konstrukcji drewnianej. Stopnie, policzki, balustrada i poręcze drewniane. Poręcze półokrągłe, profilowane. Balustrada z dwulalkowych tralek; lalki o wydłużonym, wrzecionowatym kształcie, spięte okrągłymi gałkami i dekorowane dodatkowo rodzajem pierścieni. Balustrada zakończona słupkami w kształcie walców na cokołach, zwieńczonych spłaszczonymi gałkami. Policzki gładkie.

W otworze okiennym w ścianie działowej przyziemia kuta krata przewlekana pomalowana wtórnie farbą olejną.

INSTALACJE

Elektryczna, wodno-kanalizacyjna, gazowa, p.poż., wentylacyjna, telefoniczna, ogrzewanie piecowe.

W 1687 r. dobra Johanna Georga von Götzen, w tym dom kłodzki wraz z oficyną, objął niepełnoletni w chwili śmierci ojca, Johann Ernst von Götzen (*1667-†1707), inicjator przebudowy kościoła w Bożkowie oraz powiększenia majątku o dalsze okoliczne dobra. Kolejno spadek dziedziczyła jego siostra Maria Elisabeth, baronowa von Sedlintzky, a następnie syn Johanna Ernsta - Johann Franz Anton von Götzen (*1693-†1738), który między innymi rozszerzył dobra rodowe o majątek w Czerwieńczycach, posiadłości w Wambierzycach, Jaszkowej Dolnej oraz dwa folwarki pod Kłodzkiem. Rezydował najprawdopodobniej w posiadłościach w Bożkowie i Ścinawce Górnej, gdzie wystawił ok. 1725 r. kaplicę dworską. Związany z kłodzkimi jezuitami przyczynił się także do powstania jeszcze kilku innych obiektów sakralnych w hrabstwie. Dzięki niemu powstały kościół w Tłumaczowie (1711), kościół pielgrzymkowy w Wambierzycach (1725) oraz kaplica loretańska w Bożkowie (1724).

Właśnie z osobą Johanna Franza Antona von Götzen z dużym prawdopodobieństwem należy wiązać gruntowną przebudowę i rozbudowę budynku rynkowego oraz oficyny. Modernizacja wiązała się z nadbudową oficyny mieszkalnej, wynikającą z potrzeby powiększenia powierzchni mieszkalnej. Budynek tylny mieścił reprezentacyjne pomieszczenia (w których zachowała się barokowa dekoracja sztukatorska) w IV kondygnacji odpowiadającej poziomem „*piano nobile*” kamienicy rynkowej, skomunikowane z nim poprzez łącznik pomieszczeniem sklepionym kolebką z lunetami (dostęp zapewniała reprezentacyjna klatka schodowa w domu nr 11). Oba budynki połączone ze sobą funkcjonalnie zasługiwały w pełni na miano miejskiego pałacu. Tym tłumaczyć można „pałacowe” opracowanie elewacji oficyny, widocznych od strony Młynówki i wyraźnie wyróżniających się spośród pozostałych budynków w ciągu ul. Nad Kanalem. Analiza form architektonicznych elewacji oficyny wskazuje na lata 30. XVIII w. jako czas przebudowy budynków. Za takim datowaniem budowli przemawia sposób kształtowania bryły budynku oraz detale architektoniczne: zaokrąglone narożniki budynku, zdwojone okna, pilastry wielkiego porządku, sztukaterie). Dwie dolne kondygnacje, pełniące wówczas najprawdopodobniej funkcje magazynowe i gospodarcze, skomunikowane są z sienią kamienicy poprzez dwa przechody (w poziomie piwnic i sieni budynku rynkowego). Po zakończeniu prac przy kościele pielgrzymkowym w Wambierzycach w 1725 r. oraz przy rozbudowie rezydencji w Sarnach byłoby możliwe rozpoczęcie inwestycji przy domu kłodzkim. Znamienne jest, że w Sarnach zastosowano podobne rozwiązanie architektoniczne: za-

chowując pierwotną bryłę dworu, dobudowano wieżę mieszczącą klatkę schodową, skomunikowaną poprzez drugą kondygnację łącznika z kaplicą dworską. Analogiczna do wystroju elewacji oficyny 11a jest artykulacja ścian łącznika w Sarnach poprzez wprowadzenie pilastrów wielkiego porządku oraz zdwojonych otworów okiennych.

Po śmierci Johanna Franza Antona von Götzen dobra przejął po uzyskaniu pełnoletności w 1746 r. Johann Joseph Leonhard von Götzen (*1727-†1771). Do tego czasu dobrami zarządzał Johann Heinrich von Schenkendorf. Johann Joseph Leonhard von Götzen przeszedł na służbę króla pruskiego Fryderyka II i otrzymał w 1747 r. tytuł podkomorzego (*Kämmerer*). Zmarł bezpotomnie i na nim wygasła kłodzka, katolicka linia rodziny. Pod koniec życia jego dobra obciążone zostały długami, co spowodowało objęcie majątku sekwestrem. Po śmierci Johanna Josepha Leonharda nastąpił podział majątku. Posiadłości w Sarnach oraz Tłumaczowie, będące nadal dobrami lennymi, wróciły do królewskich dóbr kameralnych. Król pruski Fryderyk Wilhelm II wymienione posiadłości (być może wraz z domem kłodzkim i należącą do posesji oficyną) podarował przybocznemu adiutantowi, generałowi hrabiemu Friedrichowi Wilhelmowi von Götzen, reprezentantowi brandenburskiej, ewangelickiej linii rodziny. Friedrich Wilhelm von Götzen zasłużył się w czasie wojen napoleońskich dowodzeniem obrony twierdzy kłodzkiej w 1807 r. Pod koniec życia osiadł w Kudowie i tam zmarł w 1820 r. Kolejnym przedstawicielem tej linii rodziny zasłużonym dla hrabstwa był hrabia Adolf Sigismund von Götzen, który w latach 1810-1811 sprawował urząd landrata, czyli przedstawiciela władzy państwowej w mieście i powiecie. Nie jest wykluczone, że Friedrich Wilhelm von Götzen oraz Adolf Sigismund von Götzen w rynkowej kamienicy nr 11 mieli swą kłodzką siedzibę.

Najprawdopodobniej w 3 ćw. XIX w. została przepruta klatka schodowa w północnym trakcie budynku, zapewniająca komunikację pomiędzy wszystkimi jego poziomami. Mogło to mieć miejsce równoległe z przebudową kamienicy rynkowej. Zapewne do prac remontowych dachu, czy wieży odnosi się data 1897 r. umieszczona na jednej z belek wieży.

O kolejnych właścicielach domu rynkowego niewiele wiadomo. Nieznana jest postać inicjatora przebudowy kamienicy w XIX w. Spośród właścicieli domu w wieku XX znani są jedynie kupiec Samuel Rachwalsky podany w księdze adresowej Kłodzka z lat 1910/1911 oraz kupiec Konrad Dolkmer wymieniony w 1929 r.

Nie zachowały się również akta archiwalne sprzed 1945 r. dotyczące kamienicy.

1. Miejscowość, gmina, powiat, województwo

K Ł O D Z K O

Pow. i gm. Kłodzko, woj. dolnośląskie

2. Obiekt (nazwa jak w karcie)

OFICyna MIESZKALNA,
PL. BOLESŁAWA CHROBREGO 11a

3. Zawartość wkładki (nazwa obiektu lub materiału uzupełniającego)

Spis fotografii + plan sytuacyjny.

DOKUMENTACJA FOTOGRAFICZNA

1. Elewacja zach. i pld.;
2. Elewacja pld. i wsch.;
3. Elewacja zach.;
4. Elewacja zach., fragment;
5. Elewacja zach., otwór okienny przyziemia;
ogrzewanie piecowe.
6. Elewacja zach., otwór okienny II kondygnacji;
7. Elewacja zach., otwory okienne III i IV kondygnacji;
8. Elewacja zach., zdwojone otwory okienne;
9. Elewacja pn., I i II kondygnacja;
10. Elewacja zach. II i III kondygnacja;
11. Przyziemie, pomieszczenie zaadaptowane na salę nabożeństw Chrześcijańskiej Wspólnoty Zielonoświątkowej;
12. Przyziemie, pomieszczenie zaadaptowane na salę nabożeństw Chrześcijańskiej Wspólnoty Zielonoświątkowej, fragment sklepienia;
13. Klatka schodowa;
14. Klatka schodowa;
15. Dekorowany plafon, IV kondygnacja klatki schodowej;
16. Przyziemie, krata przewlekana;
17. Wieżba dachowa;
18. Wieżba dachowa.

1. Miejscowość, gmina, powiat, województwo

K Ł O D Z K O

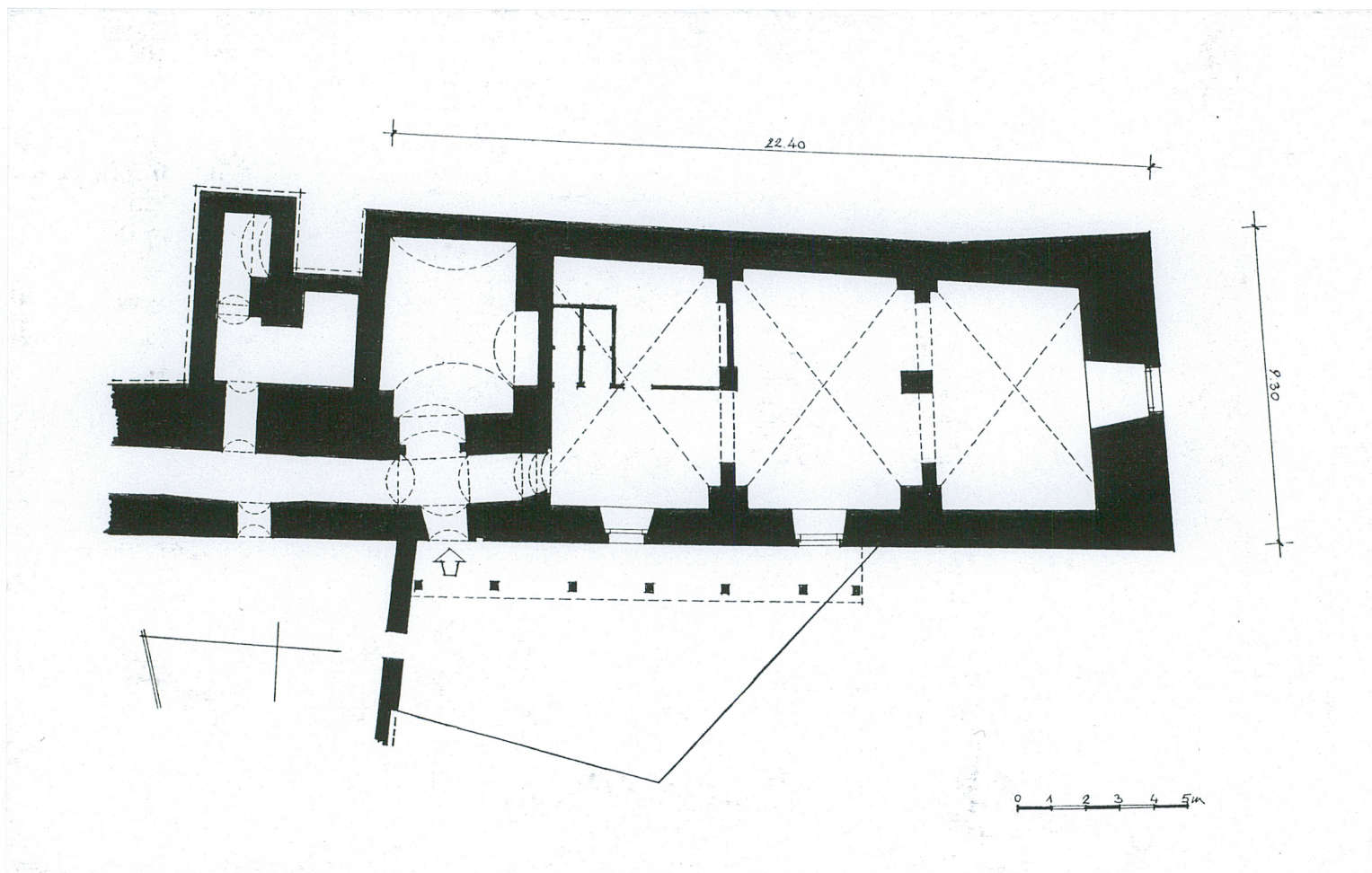
Pow. i gm. Kłodzko, woj. dolnośląskie

2. Obiekt (nazwa jak w karcie)

OFICyna MIESZKALNA,
PL. BOLESŁAWA CHROBREGO 11a

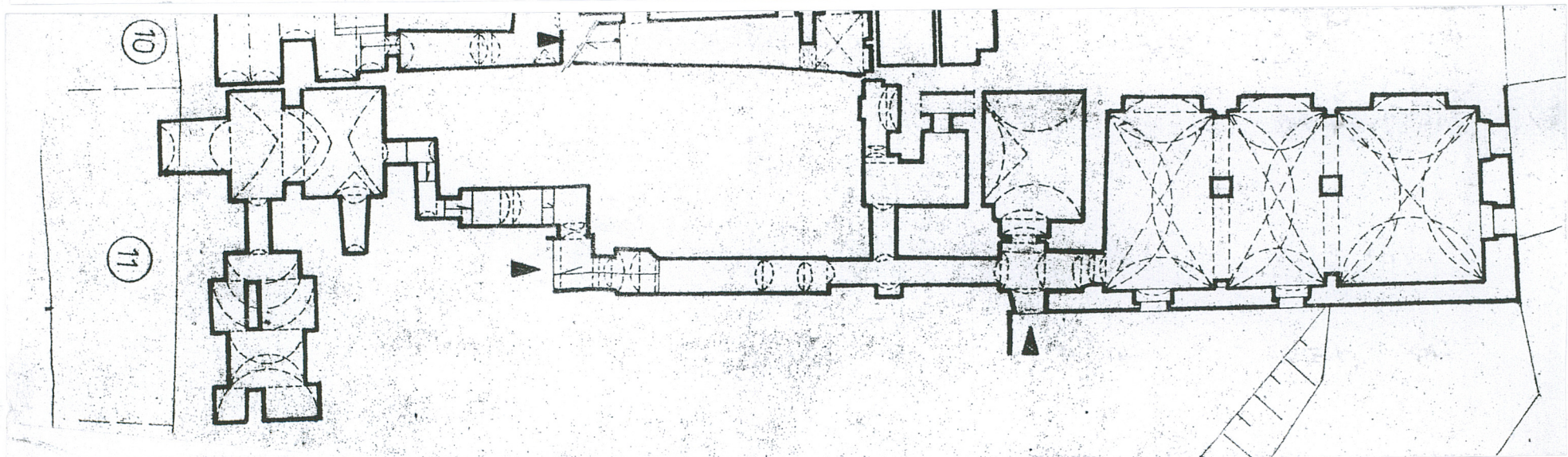
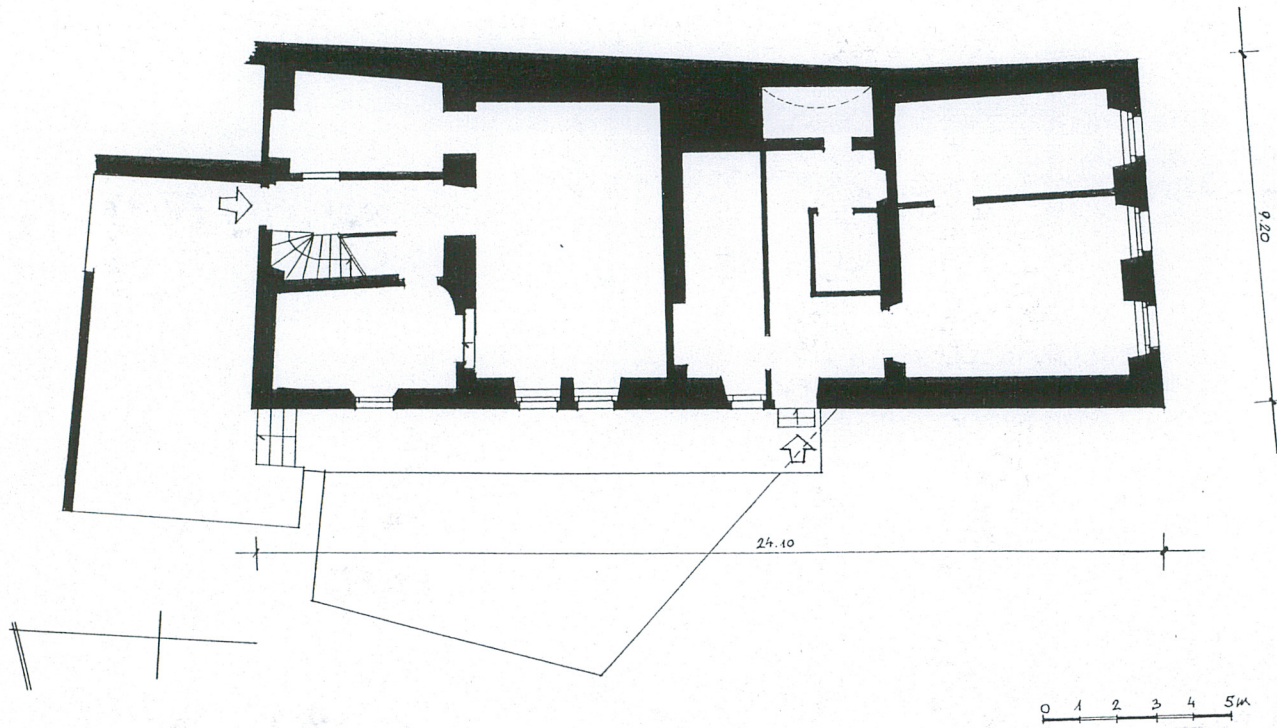
3. Zawartość wkładki (nazwa obiektu lub materiału uzupełniającego)

Rzuty.



Rzut przyziemia w skali 1:200
h \approx 19 m

Rzut drugiej kondygnacji w skali 1:200

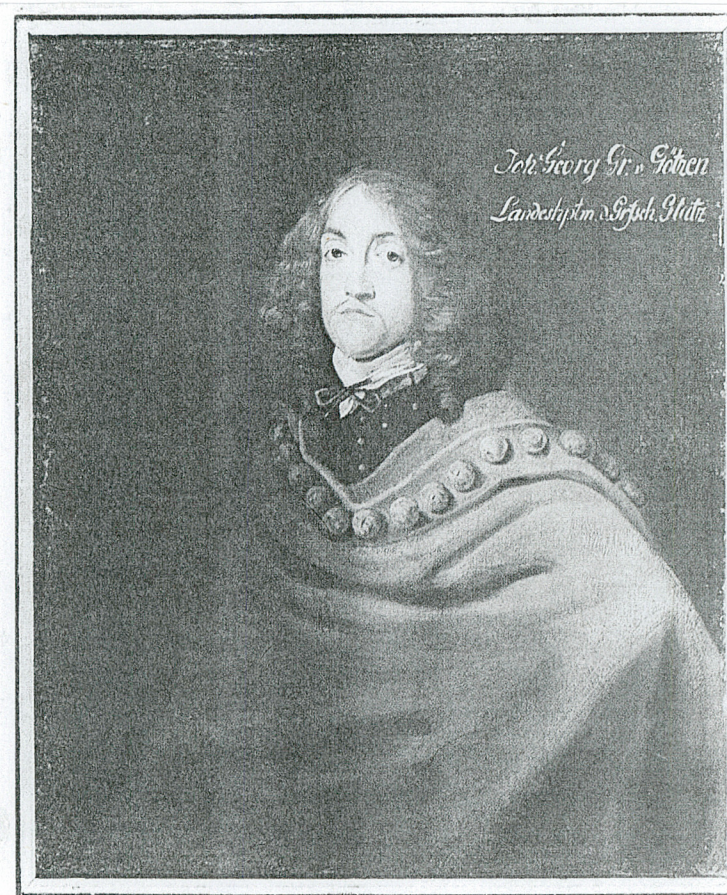


Rzut piwnic [Karst M., Korzyńska E., *Blok staromiejski. Kłodzko (ul. Spadzista – Nad Kanalem – Wita Stwosza – Pl. Bolesława Chrobrego)*. *Badania architektoniczno-urbanistyczne*, PKZ, Wrocław 1986, mps w archiwum ROBiDZ we Wrocławiu].

1. Miejscowość, gmina, powiat, województwo
K Ł O D Z K O
Pow. i gm. Kłodzko, woj. dolnośląskie

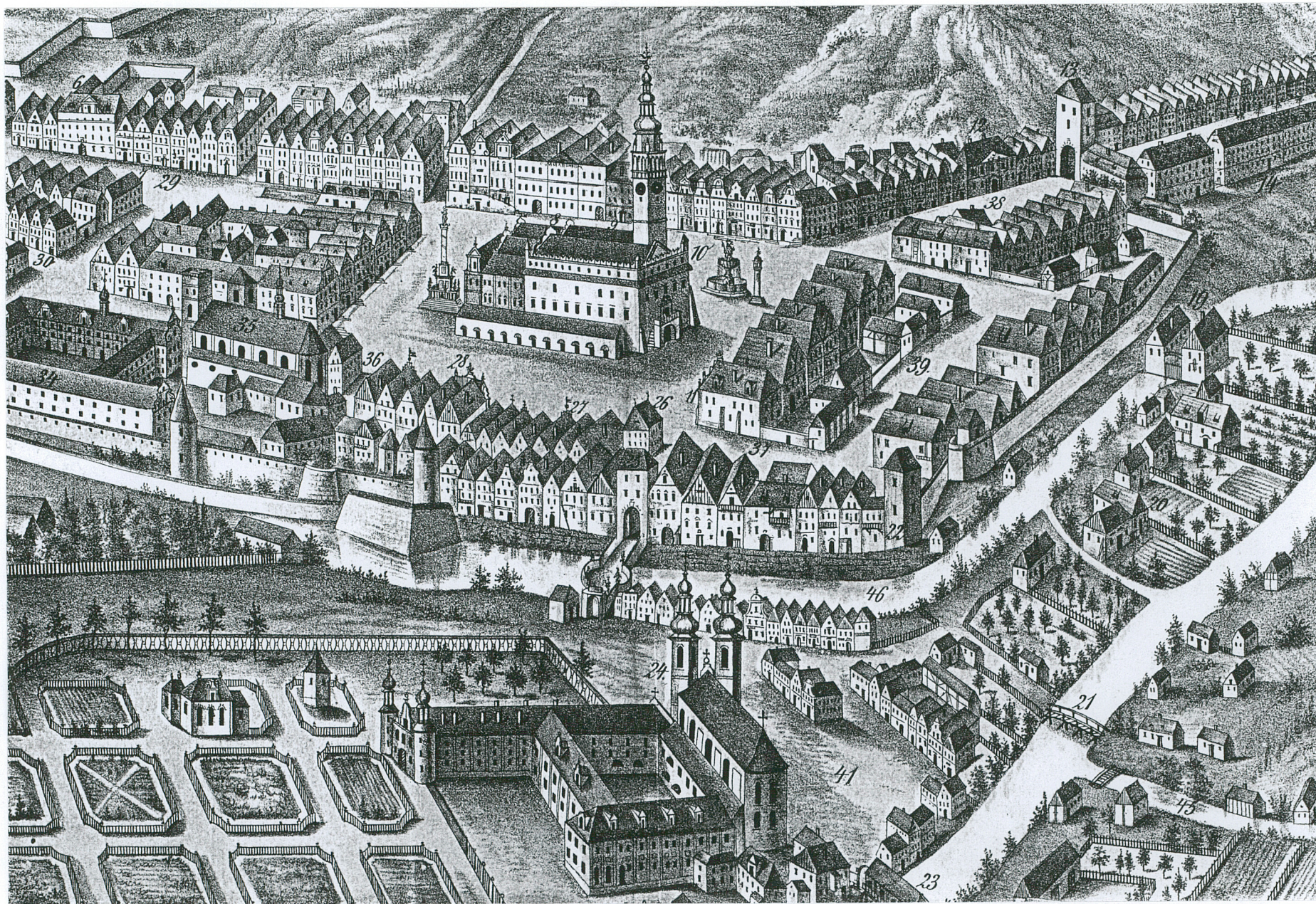
2. Obiekt (nazwa jak w karcie)
OFICyna MIESZKALNA,
PL. BOLESŁAWA CHROBREGO 11a

3. Zawartość wkładki (nazwa obiektu lub materiału uzupełniającego)
Ikonografia.



Portret starosty kłodzkiego Johanna Georga von Götzen
[Kłodzko. Dzieje miasta, pod red. R. Gładkiewicza, Kłodzko 1998, s. 71]

Plan von Glatz, M. Krause, druk, wbw., ok. 1900 r. 1:45000.
[Archiwum Państwowe Wrocław, Kartografia Rejencji Wrocławskiej, sygn. IV/456],
fragment.



Litografia „Glatz aus der Vogelschau i. J. 1737” [Album der Grafschaft Glatz oder Abbildungen der Städte, Kirche, Klöster, Schlösser und Burgen derselben von mehr als 150 Jahren, herausgegeben von Fr. Aug. Pomejus, Glatz 1862].

WKŁADKA DO KARTY EWIDENCYJNEJ ZABYTKÓW ARCHITEKTURY I BUDOWNICTWA

ZAŁĄCZNIK NR 6

1. Miejscowość, gmina, powiat, województwo

K Ł O D Z K O

Pow. i gm. Kłodzko, woj. dolnośląskie

2. Obiekt (nazwa jak w karcie)

OFICyna MIESZKALNA,
PL. BOLESŁAWA CHROBREGO 11a

3. Zawartość wkładki (nazwa obiektu lub materiału uzupełniającego)

Dokumentacja fotograficzna.



2.



3.



4.



5.



6.



7.



8.



9.



10.



11.

1. Miejscowość, gmina, powiat, województwo

K Ł O D Z K O

Pow. i gm. Kłodzko, woj. dolnośląskie

2. Obiekt (nazwa jak w karcie)

OFICyna MIESZKALNA,
PL. BOLESŁAWA CHROBREGO 11a

3. Zawartość wkładki (nazwa obiektu lub materiału uzupełniającego)

C.d. dokumentacji fotograficznej.



12.



13.



14.



17.



18.



15.



16.