

D. 418

KRAJOWY OŚRODEK BADAŃ
I DOKUMENTACJI ZABYTEKÓW
W WARSZAWIE
KARTA EWIDENCYJNA ZABYTEKÓW
ARCHITEKTURY I BUDOWNICTWA

A B C D E F G H I J K L Ł M N O P R S T U V W X Y Z

Nr

3474

1. Obiekt

KAMIENICA

2. Czas powstania

XV w.?, 4 ćw. XVI w., ok.
1670 r., I. 30. XVIII w.,
3 ćw. XIX w.

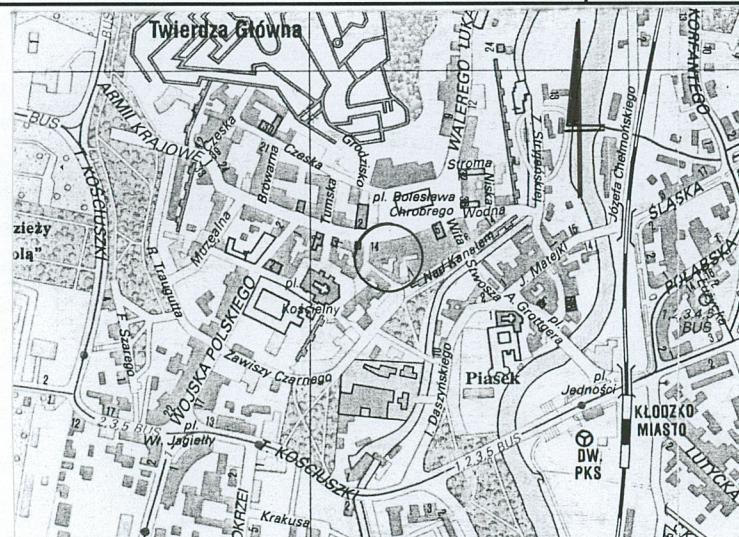
3. Miejscowość

KŁODZKO

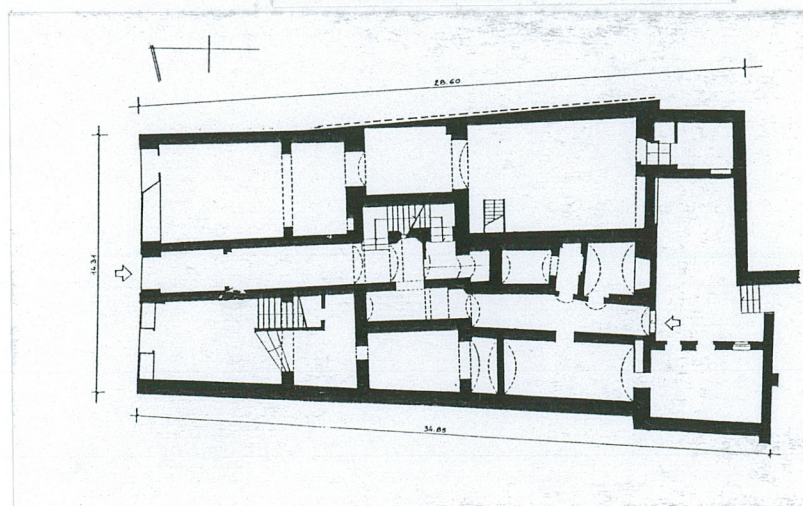
11. Zdjęcia, rzut, przekrój, sytuacja, orientacja



A.



Plan orientacyjny w skali 1:10 000



Rzut parteru (pomniejszenie bezskalne)

4. Adres pl. Bolesława Chrobrego 11
57-300 Kłodzko

nr hipoteczny

5. Przynależność administracyjna
województwo dolnośląskie
powiat kłodzki
gmina Kłodzko

6. Poprzednie nazwy miejscowości

Glatz – do 1945 r.

7. Przynależność administracyjna przed 1.I.1999
województwo wałbrzyskie
gmina Kłodzko

8. Właściciel i jego adres

Gmina Kłodzko, [redacted]

9. Użytkownik i jego adres

zarządca: Zakład Administracji Mieszkaniami
Gminnymi Gminy Miejskiej Kłodzko
57-300 Kłodzko, ul. Grunwaldzka 29

10. Rejestr zabytków

552/A/05/1-2 z 11.08.2005

HISTORIA

Obecny budynek powstał na zrębie dwóch średniowiecznych domów mieszczańskich. Były to domy ustawione szczytowo względem pierzei rynkowej, oba prawdopodobnie trójosiowe. Potwierdza to m.in. szerokość elewacji 14,30 m oraz mur konstrukcyjny przebiegający w 1/3 rzutu. Prawdopodobnie śladami najstarszej zabudowy średniowiecznej są kamienne fragmenty murów magistralnych oraz sklepienie ostrołukowe piwnice. Na 4 ćw. XVI w. można datować przyziemie (przechody i sklepienie pomieszczenia do niech przylegające). Z tego czasu pochodzi kamienne obramienie otworu drzwiowego, prowadzące z przechodu górnego w poziomie sieni do jednej z komórek gospodarczych. Nie zachowała się oryginalna stolarka drzwi, znany jest jedynie odrębny rysunek skrzydła drzwiowego z 1958 r.

Widok obu budynków połączonych wspólną fasadą znajduje się na rycinie *Glatz aus der Vogelschau i.J. 1737* w albumie Pompejusa z 1862 roku, przedstawiającej widok Kłodzka z lotu ptaka w 1737 r. Jest to jedyne znane przedstawienie omawianego budynku rynkowego sprzed jego gruntownej barokowej rozbudowy. Widoczne są jeszcze dwie, szczytowe kamienice połączone wspólną elewacją rynkową, zwieńczoną szczytem o cechach manierystycznych. Podpis na rycinie informuje, że dom był siedzibą rodu hrabiowskiego von Götzen.

Inicjatorem siedemnastowiecznej przebudowy domu rynkowego był zapewne Johann Georg von Götzen (*1623-†1679), hrabia od 1634 r., rotmistrz w armii cesarskiej, od 1649 r. podkomorzy cesarza Ferdynanda III, protoplasta nowej linii rodziny w hrabstwie kłodzkim, który tu od 1653 r. sprawował urząd starosty krajowego. Był reprezentantem związanej z Habsburgami napływowej arystokracji, przybyłej do hrabstwa po wojnie trzydziestoletniej. Od 1655 r. tworzył dobra rodzinne na terenie hrabstwa: zakupił wówczas trzy ogrody w Kłodzku, w tym jeden przy tzw. Furcie Łaziennej (*Baader Pforten*). W 1661 r. otrzymał od cesarza dobra lenne w Tłumaczowie oraz Ścinawce Górnej – Sarnach, w 1663 r. kupił od jezuitów majątek w Bożkowie. On to właśnie w 1662 r. nabył dom rynkowy w Kłodzku. Z racji sprawowanego urzędu hrabia Johann von Götzen mieszkał głównie w Kłodzku. Z jego to fundacji ustawiono w 1655 r. na balustradzie mostu gotyckiego na Młynówce pierwszą figurę wyobrażającą Pietę, która dała początek serii barokowych rzeźb na moście. Zmarł w 1679 r. i pochowany został w kościele parafialnym w Kłodzku. Jego portret, powstały po 1653 r., pędzla anonimowego malarza, pochodzący z pałacu w Bożkowie, znajduje się w Muzeum Narodowym we Wrocławiu. Inicjowana przez niego przebudowa domu nastąpiła zatem po

SYTUACJA

Budynek usytuowany jest w pld. pierzei zwartej zabudowy rynkowej (ob. pl. Bolesława Chrobrego), w jej zach. części, na pld.-zach. od ratusza. Przynależna do kamienicy parcela ograniczona jest od pld.-zach. ceglanym murem oporowym, ze względu na znaczną różnicę poziomów pomiędzy rynkiem, a ul. Nad Kanałem obiegającą pierzeję od pld. (różnica pomiędzy pld. obrzeżem pierzei przy pl. Bolesława Chrobrego, a jej obrzeżem pld. przy ul. Nad Kanałem wynosi ok. 9 m). W głębi parceli usytuowana jest oficyna mieszkalna nr 11a oddzielona od kamienicy niewielkim dwupoziomowym podwórzem, pierwotnie skomunikowana z nią na wysokości drugiej kondygnacji domu rynkowego przez łącznik przylegający od wsch.

MATERIAŁ, KONSTRUKCJA, TECHNIKA

Ściany:

Budynek posadowiony na ławach fundamentowych z kamienia i cegły. Mury piwnic, przyziemia i prawdopodobnie 1 piętra z kamienia łamanego na zaprawie wapienno-piaskowej. Mury wyższych kondygnacji z cegły pełnej na zaprawie wapiennej, pokryte tynkiem cementowo-wapiennym. Ściany działowe murowane, tynkowane. Ściany działowe w pomieszczeniach sklepów usytuowanych w przyziemiu budynku wtórne. Pasy boniowania dekorujące fasadę ponad przyziemiem, gzymsy oraz obramienia okienne wyrobione w tynku. Przyziemie fasady obłożone wtórnie okładziną ceramiczną.

W obrębie dolnego podwórza, w partii murów zamykających od pld. pomieszczenie gospodarcze przylegające do przechodu dolnego, zachowane obramienie okienne z piaskowca, ze sfazowaną, falcową, wewnętrzną krawędzią. Obramieniem z kamienia ujęty także otwór drzwiowy przechodu górnego oraz jeden z otworów drzwiowych prowadzących pomieszczenia gospodarczego po zach. stronie tego przechodu.

Sklepienia i stropy:

Pomieszczenia piwnic nakryte ostrołukowymi sklepieniami z ciosów kamiennych (wnętrza podzielone wtórnymi przepierzeniami, część murów i sklepień współcześnie wzmocniona).

14. Kubatura 8764,37 m ³	15. Powierzchnia użytkowa 1435,39 m ²	16. Przeznaczenie pierwotne mieszkalne	17. Użytkowanie obecne mieszkalno-usługowe
18. Prace budowlane i konserwatorskie, ich przebieg i dokumentacja		19. Stan zachowania (fundamenty, ściany zewnętrzne, ściany wewnętrzne, sklepienia, stropy, konstrukcja dachu, wyposażenie i instalacje)	
<p>Ok. 1985 r. - zabezpieczenia górnicze w partii piwnic z częściowym podmurowaniem ścian i sklepień.</p> <p>W l. 80. XX w. - wymieniono świetlik nad klatką schodową (wcześniej był o konstrukcji drewnianej).</p> <p>W 1986 r. pomalowano klatkę schodową (wyk. robót J. Grela).</p> <p>W l. 1986-1988 przeprowadzono remont elewacji; roboty tynkarskie wykonała Spółdzielnia Rzemieślnicza Wielobranżowa w Kłodzku.</p> <p>W l. 1990, 1994 i 2000 r. prowadzono bieżące remonty dachu (w 2000 r. - prace wykonał A. Michalak).</p> <p>Wszystkie prace prowadzone były w l. 1980-91 na zlecenie Przedsiębiorstwa Gospodarki Komunalnej i Mieszkaniowej, w l. 1992-1998 Zakładu Gospodarki Komunalnej i Mieszkaniowej, a następnie Zakładu Administracji Mieszkaniem Gminnymi Gminy Miejskiej Kłodzko.</p>		<p>Dość dobry.</p> <p>Mury, sklepienia i stropy w stanie dobrym, pokrycie dachowe szczelne. Widoczne zniszczenia tynków zewnętrznych i wewnętrznych, uszkodzenia stolarki drzwi wejściowych i balustrad klatki schodowej.</p>	
		20. Najpilniejsze postulaty konserwatorskie	
		<p>Należy zachować historyczne granice parceli, bryłę budynku, formę dachu, wystrój elewacji, detale architektoniczne, oryginalną stolarkę, układ wnętrz i system piwnic. Wskazana rekompozycja przyziemia oraz wymiana witryn. Wskazany remont budynku.</p> <p>Budynek wraz z działką należy objąć ochroną prawną poprzez wpis do rejestru zabytków.</p>	

21. Akta archiwalne (rodzaj akt, numer i miejsce przechowywania)

Bereźnicki J., Rogulski J., *Rzuty, rysunki detali [w:] Inwentaryzacja skrócona, Kłodzko pl. B. Chrobrego 11*. Kłodzko 1958, archiwum WUOZ w Wałbrzychu.

Dziewulski W., Przyłęcki M., Szkoda H., *Studium historyczno-urbanistyczne do planu ogólnego zagospodarowania miasta Kłodzka*, Wrocław 1956, mps w archiwum ROBiDZ we Wrocławiu.

Kania J., *Inwentaryzacja budynku mieszkalnego przy pl. Chrobrego nr 11 w Kłodzku*. Kłodzko [b. r.], Zakład Administracji Mieszkaniami Gminnymi Gminy Miejskiej Kłodzko.

Karst M., Korzyńska E., *Blok staromiejski. Kłodzko (ul. Spadzista – Nad Kanalem – Wita Stwosza – Pl. Bolesława Chrobrego). Badania architektoniczno-urbanistyczne*, PKZ, Wrocław 1986, mps w archiwum ROBiDZ we Wrocławiu.

Oszczanowska B., Podruczny G., *Kłodzko. Studium wartości kulturowych dla staromiejskiej dzielnicy Kłodzka wraz z Twierdzą Główną i przedmieściem południowym*, Wrocław 2003, mps w archiwum ROBiDZ we Wrocławiu.

Rybka-Ceglecka I., *Studium środowiska kulturowego gminy Nowa Ruda*, Wrocław 2005, mps w archiwum ROBiDZ we Wrocławiu.

Studium zabudowy południowego bloku przyrynkowego. Wrocław 1960, archiwum WUOZ w Wałbrzychu.

Szczuka W., Rybka I., *Studium historyczno-urbanistyczne miasta Kłodzka*, PKZ, Wrocław 1980, mps w zbiorach archiwum ROBiDZ we Wrocławiu.

Nie zachowały się akta dotyczące kamienicy w zespole *Akta miasta Kłodzka 1324-1945* w AP Wrocławiu oraz w zespole *Akta Miasta Kłodzka, Zarząd Policji Budowlanej z l. 1809-1945* przechowywanym w oddziale AP w Kamieńcu Żabkowickim.

22. Bibliografia

Adressbuch für die Graftschaft Glatz, 1910/1911, 1929.

Houszka E., *Portret na Śląsku XVI-XVIII w. Muzeum Narodowe we Wrocławiu. Katalog wystawy*. Wrocław 1984.

Kłodzko. Dzieje miasta, pod red. R. Gładkiewicza, Kłodzko 1998.

Pierzchała M., *Późnobarokowy wystrój malarzski kaplicy dworskiej w Sarnach i jego twórca Jan Franciszek Hoffmann*, Roczniki Sztuki Śląskiej, XIV, Wrocław 1986, s. 117-137.

23. Źródła ikonograficzne i fotografie (rodzaj, miejsce przechowywania, sygnatury)

Album der Graftschaft Glatz oder Abbildungen der Städte, Kirche, Klöster, Schlösser und Burgen derselben von mehr als 150 Jahren, herausgegeben von Fr. Aug. Pomejus, Glatz 1862.

24. Uwagi różne

25. Opracował

tekst Beata Sebzda, Bogna Oszczanowska IV. 2005 r. *[signature]*

plany, rysunki Bogna Oszczanowska IV. 2005 r. *[signature]*

fotografie Beata Sebzda IV. 2005 r. *[signature]*

miejsce przechowywania negatywów – w archiwum autora

KARTA PO WYPEŁNIENIU PODLEGA OCHRONIE NA PODSTAWIE PRZEPISÓW PRAWA AUTORSKIEGO

26. Adnotacje o inspekcjach, informacje o zmianach (daty, imiona i nazwiska wypełniających)

27. Załączniki

Wkładki do kart ewidencyjnych - 9 szt.

1. Miejscowość, gmina, powiat, województwo

K Ł O D Z K O

Pow. i gm. Kłodzko, woj. dolnośląskie

2. Obiekt (nazwa jak w karcie)

KAMIENICA, PL. BOLESŁAWA CHROBREGO 11

3. Zawartość wkładki (nazwa obiektu lub materiału uzupełniającego)

C.d. tekstu rubryki 13. Opis.

c.d. rubryki nr 13. Opis.

Przechód górny w partii przyziemia prowadzący na górny poziom podwórza nakryty tynkowanym sklepieniem kolebkowym o obniżonej strzałce. W pomieszczeniach gospodarczych przylegających do przechodu tynkowane sklepienia kolebkowe.

Przechód dolny w partii piwnic prowadzący do pomieszczeń przyziemia oficyny mieszkalnej nr 11a oraz na dolny poziom podwórza nakryty tynkowanym, ceramicznym sklepieniem kolebkowym. (Ściany i sklepienie części przechodu wzmocnione współczesną podmurówką ceglana).

W pozostałych wnętrzach przyziemia oraz pomieszczeniach wyższych kondygnacji stropy drewniane z tynkową podsufitką.

Biegi schodów klatki schodowej nakryte tynkowanymi sklepieniami odcinkowymi wzmocnionymi gurtami; spoczniki przekryte trójprzęsłowo, spłaszczonymi, tynkowanymi sklepieniami żaglastymi na gurtach.

W pomieszczeniu IV kondygnacji łącznika, w poziomie 1 piętra kamienicy rynkowej, usytuowanego pomiędzy domem nr 11, a oficyną mieszkalną nr 11a ceramiczne, tynkowane sklepienie kolebkowe.

Wieżba dachowa:

Wieżba dachowa drewniana, słupowo-płatwiowa. Konstrukcja wieszarów słupowa, stężona mieczami w poprzek budynku. Krokwie w odstępach 1 m. biegnące wzdłuż budynku. Dach płaski o niewielkim spadku w kierunku fasady.

Pokrycie dachowe:

z papy na deskowaniu.

Posadzki, podłogi:

W pomieszczeniach piwnic ubita warstwa ziemi, pokrywająca prawdopodobnie posadzki ceglane.

W sieni i przechodzie górnym prowadzącym w przyziemiu budynku na górny poziom podwórza posadzka ceramiczna z płytek w kolorze białym i

żółtym w układzie krzyżowym. W przechodzie dolnym prowadzącym w partii piwnic do pomieszczeń przyziemia oficyny nr 11a posadzka z gładzi cementowej.

W pomieszczeniach handlowych w zach. części przyziemia wtórna posadzka ceramiczna. W pomieszczeniach handlowych po stronie wsch. deskowa podłoga drewniana pokryta linoleum.

We wnętrzach wyższych kondygnacji oraz spocznikach klatki schodowej podłogi drewniane, deskowe. W pomieszczeniach sanitarnych i kuchennych wtórne posadzki ceramiczne.

Schody:

Schody prowadzące do piwnic murowane ceglane. W płn. części przechodu dolnego prowadzącego w partii piwnic do pomieszczeń przyziemia oficyny nr 11a schody jednobiegowe, jedenastostopniowe, murowane, o niewielkim kącie nachylenia, tynkowane.

Główna klatka schodowa komunikująca naziemne kondygnacje budynku usytuowana w centralnej części budowli, czterobiegowa z duszą, doświetlona prostokątnym, przeszklonym, dwuspadowym świetlikiem. Konstrukcja biegów murowana, wsparta we wszystkich kondygnacjach na czterech murowanych i tynkowanych filarach, dźwigających zarazem gurtę sklepienne. Krawędzie filarów w obrębie I i II kondygnacji sfazowane, zakończone u góry śmigą (wyżej sfazowania i podcięcia mają inny charakter i są późniejsze). Stopnie schodów, balustrady i poręcze drewniane. Poręcze półokrągłe, profilowane. Balustrady z dwulalkowych tralek; lalki o wydłużonym, wrzecionowatym kształcie, spięte okrągłymi gałkami i dekorowane dodatkowo rodzajem pierścieni. Część tralek zastąpiona wykonanymi współcześnie drewnianymi wstawkami. Biegi schodów nakryte tynkowanymi sklepieniami odcinkowymi wzmocnionymi gurtami; spoczniki przekryte trójprzęsłowo, spłaszczonymi, tynkowanymi sklepieniami żaglastymi na gurtach.

Otwory:

Witryny w przyziemiu fasady wtórne, drewniane i z PCV.

Otwory okienne wyższych kondygnacji prostokątne, w V kondygnacji fasady i ostatniej kondygnacji elewacji tylnej znacznie niższe od pozostałych. W ścianie attykowej wieńczącej fasadę trzy niewielkie prostokątne okna strychowe.

Otwory okienne II, III i IV kondygnacji fasady ujęte obramieniami w formie profilowanych listwowo opasek z prostokątnymi, zagłębionymi płycinami podokienników. Opaski zwieńczone gładkimi pasami fryzowymi i profilowanymi listwowo gzymsami. Stolarka okienna wtórna, drewniana, okna ościeżnicowe, dwuskrzydłowe z pojedynczym, profilowanym listwowo ślemieniem, dzielone szprosami na mniejsze kwatery.

Otwory okienne V kondygnacji fasady opracowane podobnie, ujęte obramieniami w formie profilowanych listwowo opasek z prostokątnymi, zagłębionymi płycinami podokienników. Stolarka okienna wtórna, drewniana, okna ościeżnicowe, dwuskrzydłowe, dzielone szprosami na mniejsze kwatery. Okna strychowe w gładkich opaskach. Stolarka okienna wtórna, drewniana, okna jednoskrzydłowe, dzielone szprosami na dwie kwatery.

Otwory okienne elewacji tylnej bez obramień. Stolarka okienna analogiczna jak w fasadzie, część okien wymieniona współcześnie. Otwory II kondygnacji (ponad przyziemiem) zabezpieczone współczesnymi, metalowymi kratami. W obrębie dolnego podwórza, w partii murów zamykających od płd. pomieszczenie gospodarcze przylegające do przechodu dolnego zachowane obramienie okienne z piaskowca, ze sfazowaną, falcową, wewnętrzną krawędzią.

Otwór drzwiowy w 3 osi fasady prostokątny. Stolarka drzwiowa drewniana, drzwi dwuskrzydłowe, ramowo-płycinowe, z przeszklonym nadświetlem. Dolne partie skrzydeł wzmocnione listwami. Górne części (do wysokości klamki) z dwoma wydłużonymi, prostokątnymi otworami (pierwotnie przeszklonymi), ujętymi cienkimi opaskami. Nadproże profilowane listwowo, nadświetle podzielone pionowymi szprosami na cztery kwatery.

Otwór drzwiowy zamykający przechód górny w elewacji tylnej zamknięty łukiem koszowym, ujęty od strony wnętrza kamiennym obramieniem. Otwór pozbawiony stolarki; próg kamienny. Obramieniem z kamienia podcięty na 1/3 wysokości ujęty także jeden z otworów drzwiowych pomieszczenia gospodarczego po wsch. stronie przechodu. Stolarka drzwiowa drewniana, drzwi jednoskrzydłowe, deskowe, zawieszane na zawiasach pasowych.

We wnętrzu budynku zachowana częściowo stolarka drzwiowa ramowo-płycinowa, z podziałem skrzydeł i ościeżnic na trzy kwatery. Ponadto w dwóch mieszkaniach zachowane także drzwi i przeszklone ościeżnice ramowo-płycinowe wpisane w łuk koszowy.

W otworze prowadzącym do pomieszczenia gospodarczego po zach. stronie przechodu górnego w przyziemiu budynku drzwi jednoskrzydłowe, drewniane, deskowe, zawieszane na zawiasach pasowych.

RZUT

Budynek powstały z dwóch pierwotnie sąsiadujących ze sobą budowli, założony na rzucie wydłużonego trapezu, dwutraktowy, z sienią i klatką schodową w części środkowej. Trójdzielny w pierwszym, czterodzielny w drugim trakcie. Sień (w pierwszym trakcie) skomunikowana poprzez przyziemie klatki schodowej ze sklepionym przechoodem górnym (w drugim trakcie przyziemia) prowadzącym na górny poziom podwórza. Od zach. do przechodu przylega jedno, od wsch. dwa sklepione kolebami pomieszczenia gospodarcze. W partii piwnic, na osi sieni, pod pomieszczeniami od strony wschodniej biegnie przechód dolny prowadzący do pomieszczeń przyziemia oficyny nr 11a oraz komunikujący z dolnym poziomem podwórza.

BRYŁA

Budynek o zwartej bryle, podpiwniczony, ze względu na posadowienie na terenie o znacznym spadku V-kondygnacyjny od strony fasady, VI-kondygnacyjny w części płd. (elewacja tylna), nakryty dachem płaskim o nieznacznym spadku. Elewacja tylna rozczłonkowana od strony zach. III-kondygnacyjną, 2-osiową przybudówką krytą płaskim dachem; od strony wsch. VI-kondygnacyjną, 1-osiową przybudówką łączącą się z IV-kondygnacyjnym łącznikiem z dachem jednospadowym, który przylega do oficyny nr 11a. Elewacja tylna poprzedzona niewielkim dwupoziomowym podwórzem. Na jego dolnym poziomie widoczna od zach. ściana murowana z kamienia, zamykająca przybudówkę od płd. na poziomie piwnic.

ELEWACJE

Fasada zakomponowana symetrycznie, V-kondygnacyjna, 5-osiowa, ujęta wyrobionymi w tynku, gzymsami wieńczącym i międzykondygnacyjnymi ponad przyziemiem oraz I i II kondygnacją. Elewacja w II, III i IV kondygnacji pokryta poziomymi pasami boniowania, wzbogacona prostokątnymi, gładkimi płaszczyznami ujmującymi otwory okienne w 1 i 2 oraz 5 i 6 osi, tworzącymi z boniowa-

1. Miejscowość, gmina, powiat, województwo

K Ł O D Z K O

Pow. i gm. Kłodzko, woj. dolnośląskie

2. Obiekt (nazwa jak w karcie)

KAMIENICA, PL. BOLESŁAWA CHROBREGO 11

3. Zawartość wkładki (nazwa obiektu lub materiału uzupełniającego)

C.d. tekstu rubryki 13. Opis.

niem podział ramowy. Płaszczyzny zamknięte nad otworami okiennymi IV kondygnacji znacznie uproszczonymi gzymsami konsolkowymi. Fasada w obrębie V kondygnacji gładko tynkowana, zwieńczona podobnym, znacznie uproszczonym gzymsem konsolkowym, ponad którym ścianka attykowa zamknięta u góry profilowanym gzymsem. Gzymsy międzykondygnacyjne prostokątne, nieznacznie wyładowane przed lico elewacji.

Otwory okienne prostokątne, w V kondygnacji znacznie niższe od pozostałych. W ścianie attykowej wieńczącej fasadę trzy obwiedzione opaskami, niewielkie prostokątne okna strychowe w osiach międzyokiennych i w 3 osi.

Otwory okienne II, III i IV kondygnacji ujęte obramieniami w formie profilowanych listwowo opasek z prostokątnymi, zagłębionymi płycinami podokienników. Opaski zwieńczone gładkimi pasami fryzowymi i profilowanymi listwowo gzymsami. Stolarka okienna wtórna, drewniana, okna ościeżnicowe, dwuskrzydłowe z pojedynczym, profilowanym listwowo ślemieniem, dzielone szczeblinkami na mniejsze kwatery.

Otwory okienne V kondygnacji fasady opracowane podobnie, ujęte obramieniami w formie profilowanych listwowo opasek z prostokątnymi, zagłębionymi płycinami podokienników. Stolarka okienna wtórna, drewniana, okna ościeżnicowe, dwuskrzydłowe, dzielone szczeblinkami na mniejsze kwatery.

Okna strychowe w gładkich opaskach. Stolarka okien strychowych wtórna, drewniana, okna jednoskrzydłowe, dzielone szczeblinkami na dwie kwatery.

Przyziemie fasady obłożone wtórnie okładziną ceramiczną z dwiema wtórnymi witrynami oraz prostokątnym otworem drzwiowym w 3 osi. Stolarka drzwiowa drewniana, drzwi dwuskrzydłowe, ramowo-płycinowe, z przeszklonym nadświetlem. Dolne partie skrzydeł wzmocnione listwami. Górne części (do wysokości klamki) z dwoma wydłużonymi, prostokątnymi otworami (pierwotnie przeszklonymi), ujętymi cienkimi opaskami. Nadproże profilowane listwowo, nadświetle podzielone pionowymi szprosami na cztery kwatery.

Elewacja tylna pld. VI-kondygnacyjna, rozczłonkowana przybudówkami (III-kondygnacyjną 2-osiową od wsch. i VI-kondygnacyjną 1-osiową od zach.), 5-osiowa, zwieńczona w części ponad przyziemiem wyoblonym gzymsem z okapem z dachówek. Otwory okienne prostokątne, w VI kondygnacji niższe od pozostałych, bez obramień. Otwory w 4 i 5 osi zbliżone do siebie. Stolarka okienna analogiczna jak w fasadzie, część okien wymieniona współ-

ześnie. Otwory okienne II kondygnacji (ponad przyziemem) zabezpieczone metalowymi kratami.

Otwór drzwiowy zamykający przechód w 1 osi elewacji prostokątny, zamknięty łukiem koszowym, ujęty od strony wnętrza kamiennym obramieniem. Otwór pozbawiony stolarki; próg kamienny.

W obrębie podwórza dolnego widoczna od zach. ściana murowana z kamienia, zamykająca przybudówkę od pld. (na poziomie piwnic – ściana pomieszczenia gospodarczego przylegającego do przechodu dolnego), z prostokątnym otworem okiennym, ujętym obramieniem z piaskowca, ze sfazowaną, falcową, wewnętrzną krawędzią.

WNĘTRZA

Wejście do budynku prowadzi w przyziemiu przez sień znajdującą się na osi budowli, dochodzącą do głównej klatki schodowej, za którą znajduje się przechód górny wychodzący na górny poziom podwórza. Po obu stronach sieni znajdują się pomieszczenia handlowe dostępne przez osobne wejścia od strony pl. B. Chrobrego. Przechód górny nakryty jest tynkowanym sklepieniem kolebkowym o obniżonej strzałce. W elewacji tylnej zamyka go pozbawiony stolarki otwór drzwiowy o łuku koszowym, ujęty od strony wnętrza kamiennym obramieniem. Po obu stronach przechodu usytuowane są pomieszczenia gospodarcze przekryte tynkowymi sklepieniami kolebkowymi. Jeden z otworów prowadzących do nich (po stronie wsch.) ujmuje obramienie kamienne podcięte na 1/3 wysokości. Przy innym (od zach.) zachowana stolarka drzwiowa drewniana, drzwi jednoskrzydłowe, deskowe, zawieszone na zawiasach pasowych. W sieni i przechodzie górnym prowadzącym w przyziemiu budynku na górny poziom podwórza posadzka ceramiczna z płytek w kolorze czerwonym i żółtym oraz układzie krzyżowym.

Główna klatka schodowa komunikująca naziemne kondygnacje budynku, a pierwotnie zapewniająca również komunikację z reprezentacyjnymi pomieszczeniami oficyny mieszkalnej nr 11a, usytuowana jest w centralnej części budowli, czterobiegowa z duszą, doświetlona prostokątnym, przeszklonym, dwuspadowym świetlikiem. Konstrukcja biegów murowana, wsparta we wszystkich kondygnacjach na czterech murowanych i tynkowanych filarach, dźwigających zarazem

gurdy sklepienne. Krawędzie filarów w obrębie I i II kondygnacji sfazowane, zakończone u góry śmigą (wyżej sfazowania i podcięcia o nieco innym charakterze, prawdopodobnie późniejsze). Stopnie schodów, balustrady i poręcze drewniane. Poręcze półokrągłe, profilowane. Balustrady z dwulalkowych tralek; lalki o wydłużonym, wrzecionowatym kształcie, spięte okrągłymi gałkami i dekorowane dodatkowo rodzajem pierścieni. Część tralek zastąpiona wykonanymi współcześnie drewnianymi uzupełnieniami. Biegi schodów nakryte tynkowanymi sklepieniami odcinkowymi wzmocnionymi gurtami; spoczniki przekryte trójpłaszczywnymi, spłaszczonymi, tynkowanymi sklepieniami żaglastymi na gurtach.

Pozostałe wnętrza przyziemia wyższych kondygnacji bez wyraźnych cech stylowych. W pomieszczeniu handlowym w partii przyziemia antresola z oddzielnym wejściem od klatki schodowej.

Nie zachował się pochodzący z czasów przebudowy barokowej układ najbardziej reprezentacyjnych wnętrz pierwszego piętra, zasługującego w pełni na określenie „*piano nobile*”. Piętro to stanowiło wraz z IV kondygnacją oficyny najbardziej reprezentacyjny układ pomieszczeń. Pierwotnie były to wnętrza w układzie amfiladowym. Z wystroju tej kondygnacji zachował się fragment dekoracji sztukatorskiej sufitów w pomieszczeniach oficyny; w pomieszczeniu IV kondygnacji łącznika usytuowanego pomiędzy kamienicą nr 11, a oficyną mieszkalną nr 11a - ceramiczne, tynkowane sklepienie kolebkowe.

Pomieszczenia piwnic nakryte pierwotnie tynkowanymi ostrołukowymi sklepieniami z ciosów kamiennych (wnętrza podzielone wtórnymi przepierzeniami). Część piwnic zamurowana podczas prac zabezpieczających.

Pod pomieszczeniami gospodarczymi przylegającymi od wsch. do przechodu górnego (w partii przyziemia), na osi sieni, biegnie w partii piwnic przechód dolny prowadzący do pomieszczeń przyziemia oficyny mieszkalnej nr 11a oraz na dolny poziom podwórza (kąt nachylenia przechodu ok. 10° w stronę płd.). Przechód nakrywa tynkowane, ceramiczne sklepienie kolebkowe. Ściany i sklepienie przechodu wzmocnione są w części współczesną podmurówką ceglana.

We wnętrzu budynku zachowana jest częściowo stolarka drzwiowa ramowo-płycinowa, z podziałem skrzydeł i ościeżnic na trzy kwatery. Ponadto w dwóch mieszkaniach zachowane także drzwi i przeszklone ościeżnice ramowo-płycinowe wpisane w łuk koszowy.

INSTALACJE

Elektryczna, wodno-kanalizacyjna, gazowa., p.poż., wentylacyjna, telefoniczna, ogrzewanie piecowe.

DOKUMENTACJA FOTOGRAFICZNA

1. Fasada;
2. Fasada, detal;
3. Fasada, detal;
4. Fasada, otwór drzwiowy;
5. Elewacja tylna;
6. Elewacja tylna, widok w obrębie dolnego podwórza;
7. Elewacja tylna, otwór okienny pomieszczenia gospodarczego przylegającego do przechodu dolnego;
8. Elewacja tylna, fragment;
9. Elewacja tylna, fragment;
10. Elewacja tylna, fragment;
11. Elewacja tylna, fragment;
12. Piwnice;
13. Piwnice; wątek muru;
14. Okienko piwniczne;
15. Przechód dolny, widok w kierunku płd.;
16. Przechód dolny, widok w kierunku płn.;
17. Przyziemie, sień;
18. Przechód górny, widok w kierunku płd.;
19. Przechód górny, widok w kierunku płn.;
20. Obrazowanie otworu drzwiowego w przechodzie górnym;
21. Przechód górny, stolarka drzwiowa;
22. Przyziemie, klatka schodowa;
23. Klatka schodowa;
24. Klatka schodowa, detal;
25. Wewnętrzna stolarka drzwiowa;
26. Wewnętrzna stolarka drzwiowa;
27. Więźba dachowa;
28. Więźba dachowa;
29. Więźba dachowa.

1. Miejscowość, gmina, powiat, województwo

K Ł O D Z K O

Pow. i gm. Kłodzko, woj. dolnośląskie

2. Obiekt (nazwa jak w karcie)

KAMIENICA, PL. BOLESŁAWA CHROBREGO 11

3. Zawartość wkładki (nazwa obiektu lub materiału uzupełniającego)

C.d. rubryki nr 12. Autorzy, historia obiektu + plan sytuacyjny.

c.d. rubryki nr 12. Autorzy, historia obiektu.

1662 r., najprawdopodobniej ok. 1670 r. Ta faza budowlana została zatarta podczas kolejnych modernizacji kamienicy. Reliktem tej przebudowy, obejmującej również oficynę nr 11a, są kamienne uszakowe obramienia okien w drugiej kondygnacji budynku tylnego.

W 1687 r. dobra Johanna Georga von Götzen, w tym dom kłodzki, objął niepełnoletni w chwili śmierci ojca, Johann Ernst von Götzen (*1667-†1707), inicjator przebudowy kościoła w Bożkowie oraz powiększenia majątku o dalsze okoliczne dobra. Kolejno spadek dziedziczyła jego siostra Maria Elisabeth, baronowa von Sedlitzky, a następnie syn Johanna Ernsta - Johann Franz Anton von Götzen (*1693-†1738), który między innymi rozszerzył dobra rodowe o majątek w Czerwieńczycach, posiadłości w Wambierzycach, Jaskkowej Dolnej oraz dwa folwarki pod Kłodzkiem. Rezydował najprawdopodobniej w posiadłościach w Bożkowie i Ścinawce Górnej, gdzie wystawił ok. 1725 r. kaplicę dworską. Związany z kłodzkimi jezuitami przyczynił się także do powstania jeszcze kilku innych obiektów sakralnych w hrabstwie. Dzięki niemu powstały kościół w Thumaczowie (1711), kościół pielgrzymkowy w Wambierzycach (1725) oraz kaplica loretańska w Bożkowie (1724).

Właśnie z osobą Johanna Franza Antona von Götzen z dużym prawdopodobieństwem należy wiązać gruntowną przebudowę i rozbudowę kamienicy. Modernizacja wiązała się z przebudową elewacji, nową dyspozycją wnętrza, budową reprezentacyjnej klatki schodowej oraz nadbudową oficyny mieszkalnej (nr 11a). Budynek tylny mieścił reprezentacyjne pomieszczenia mieszkalne (w których zachowała się barokowa dekoracja sztukatorska) w kondygnacji odpowiadającej poziomem „*piano nobile*” kamienicy rynkowej, skomunikowane z nim poprzez łącznik (z pomieszczeniem sklepionym kolebką z lunetami). Oba budynki połączone ze sobą funkcjonalnie zasługiwały w pełni na miano miejskiego pałacu. Tym tłumaczyć można „pałacowe” opracowanie elewacji obu budowli. Wygląd barokowej fasady kamienicy znany jest ze zdjęć archiwalnych: zachowano najprawdopodobniej kamienny, okazały portal prawdopodobnie z końca XVI w., przesunięty w stosunku do osi fasady. Wyodrębniona została partia pierwszego piętra, oddzielona od wyższych kondygnacji wydatnym gzymsem wspartym na pilastrach; okna *piano nobile* ujęto opaskami; kolejne dwie wyższe kondygnacje artykułowano pilastrami wielkiego porządku. Niestety, jakość dawnych fotografii nie pozwala na dokładną ocenę detali wystroju fasady. Analiza barokowych form architektonicznych zachowanych elementów wystroju elewacji kamienicy i oficyny, barokowej klatki schodowej, układu i wystroju wnętrza, wskazuje na lata 30. XVIII w. jako czas przebudowy budynków. Po zakończeniu prac przy kościele pielgrzymkowym w Wambierzycach w 1725 r. oraz przy rozbudowie rezydencji w Sarnach byłoby możliwe rozpoczęcie inwestycji przy domu kłodzkim. Znamienne jest, że w Sarnach zasto-

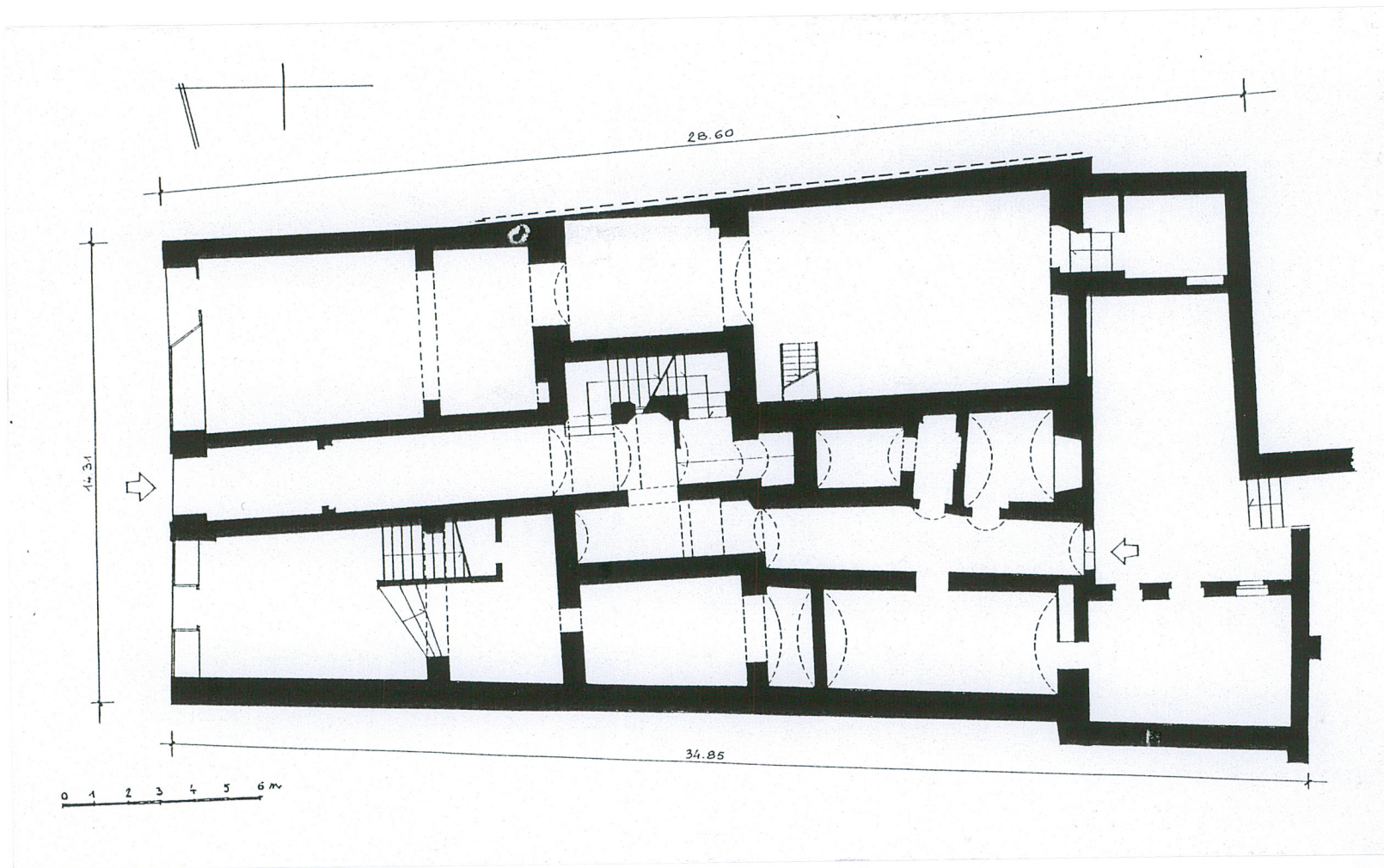
sowano podobne rozwiązanie architektoniczne: zachowując pierwotną bryłę dworu, dobudowano wieżę mieszczącą klatkę schodową, skomunikowaną poprzez drugą kondygnację łącznika z kaplicą dworską. Analogiczna do wystroju elewacji oficyny 11a jest artykulacja ścian łącznika w Sarnach poprzez wprowadzenie pilastrów wielkiego porządku oraz zdwojonych otworów okiennych.

Po śmierci Johanna Franza Antona von Götzen i uzyskaniu pełnoletności dobra przejął w 1746 r. Johann Joseph Leonhard von Götzen (*1727-†1771). Do tego czasu dobrami zarządzał Johann Heinrich von Schenkendorf. Johann Joseph Leonhard von Götzen przeszedł na służbę króla pruskiego Fryderyka II i otrzymał w 1747 r. tytuł podkomorzego (*Kämmerer*). Zmarł bezpotomnie i na nim wygasła kłodzka, katolicka linia rodziny. Pod koniec życia jego posiadłości ziemskie obciążone zostały długami, co spowodowało objęcie majątku sekwestrem. Po śmierci Johanna Josepha Leonharda nastąpił podział majątku. Posiadłości w Sarnach oraz Thumaczowie, będące nadal dobrami lennymi, wróciły do królewskich dóbr kameralnych. Król pruski Fryderyk Wilhelm II wymienione majątki (być może wraz z domem kłodzkim) podarował przybocznemu adiutantowi, generałowi hrabiemu Friedrichowi Wilhelmowi von Götzen, reprezentantowi brandenburskiej, ewangelickiej linii rodziny. Friedrich Wilhelm von Götzen zasłużył się w czasie wojen napoleońskich dowodzeniem obrony twierdzy kłodzkiej w 1807 r. Pod koniec życia osiadł w Kudowie i tam zmarł w 1820 r. Kolejnym przedstawicielem tej linii rodziny zasłużonym dla hrabstwa był hrabia Adolf Sigismund von Götzen, który w latach 1810-1811 sprawował urząd landrata, czyli przedstawiciela władzy państwowej w mieście i powiecie. Nie jest wykluczone, że Friedrich Wilhelm von Götzen oraz Adolf Sigismund von Götzen w rynkowej kamienicy nr 11 mieli swą kłodzką siedzibę.

Kolejna gruntowna przebudowa budynku, podniesienie go o dalsze kondygnacje oraz zmiana wystroju fasady na neoklasycystyczną nastąpiła w 3 ćw. XIX w. O wcześniejszej fazie murów przyziemia i I piętra świadczy w elewacji tylnej uskok muru ponad II kondygnacją. Wyższe piętra zostały najprawdopodobniej wówczas nadbudowane. Nadbudowano również kolejne kondygnacje klatki schodowej, powtarzające rytm sfazowanych filarów oraz sklepień ponad biegami schodów.

O kolejnych właścicielach domu rynkowego niewiele wiadomo. Nieznana jest postać inicjatora przebudowy kamienicy w XIX w. Spośród właścicieli domu w wieku XX znani są jedynie kupiec Samuel Rachwalsky podany w księdze adresowej Kłodzka z lat 1910/1911 oraz kupiec Konrad Dolkmer wymieniony w 1929 r.

Nie zachowały się również akta archiwalne sprzed 1945 r. dotyczące kamienicy.



Rzut parteru w skali 1:200.
h ≈ ok. 23 m

1. Miejscowość, gmina, powiat, województwo

K Ł O D Z K O

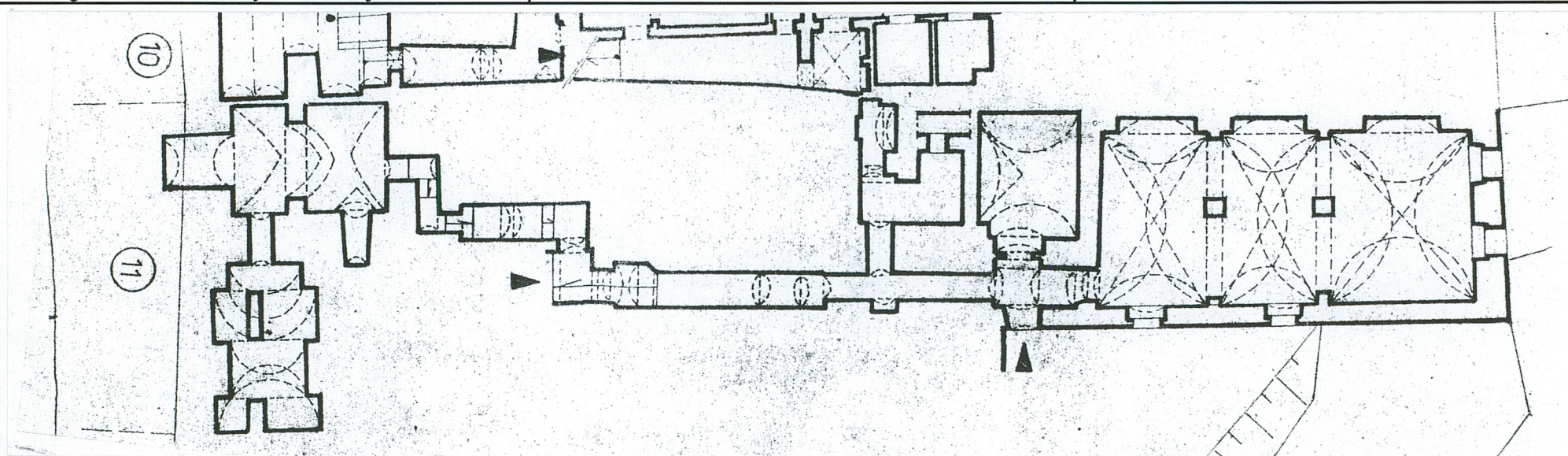
Pow. i gm. Kłodzko, woj. dolnośląskie

2. Obiekt (nazwa jak w karcie)

KAMIENICA, PL. BOLESŁAWA CHROBREGO 11

3. Zawartość wkładki (nazwa obiektu lub materiału uzupełniającego)

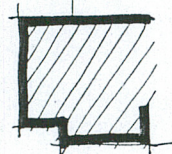
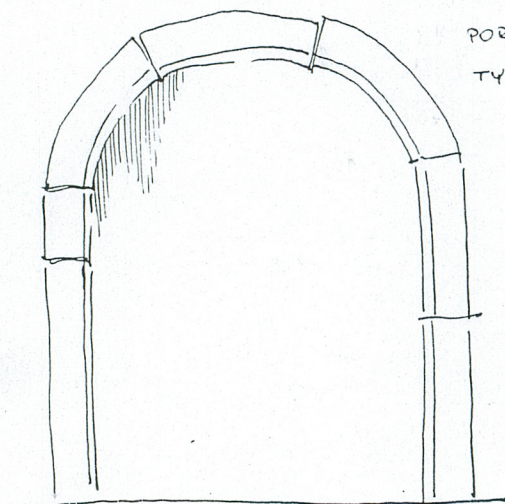
Rzuty + rysunki detali.



Rzut piwnic [Karst M., Korzyńska E., *Blok staromiejski. Kłodzko (ul. Spadzista – Nad Kanalem – Wita Stwosza – Pl. Bolesława Chrobrego). Badania architektoniczno-urbanistyczne*, PKZ, Wrocław 1986, mps w archiwum ROBIDZ we Wrocławiu].

PORTAL ELEWACJA
TYLNA. DETAL II

PROFIL PORTALU

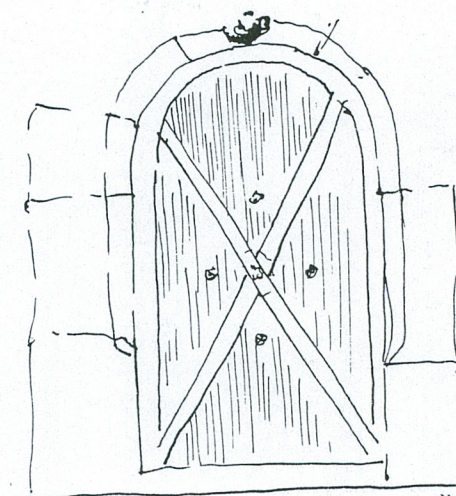


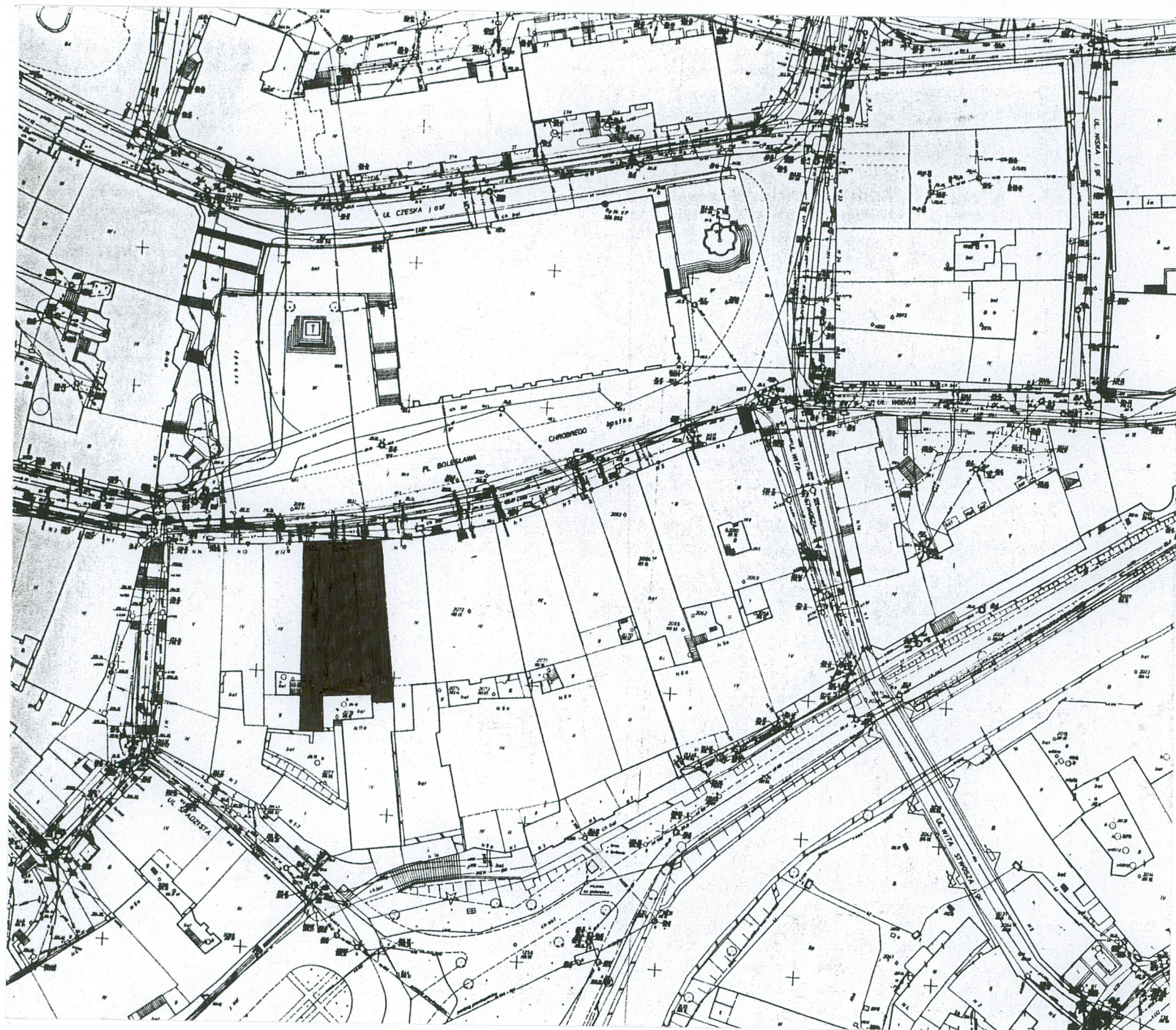
DEKOROWANIE DRWI
PARTER - KORIDOR
SZCZEGÓŁ I

DRZWI ŻELAZNE
- GWÓDZ



WYKONALI: | BEREŹNICKI
J. ROGUSKI





Plan sytuacyjny w skali 1:1000

1. Miejscowość, gmina, powiat, województwo

K Ł O D Z K O

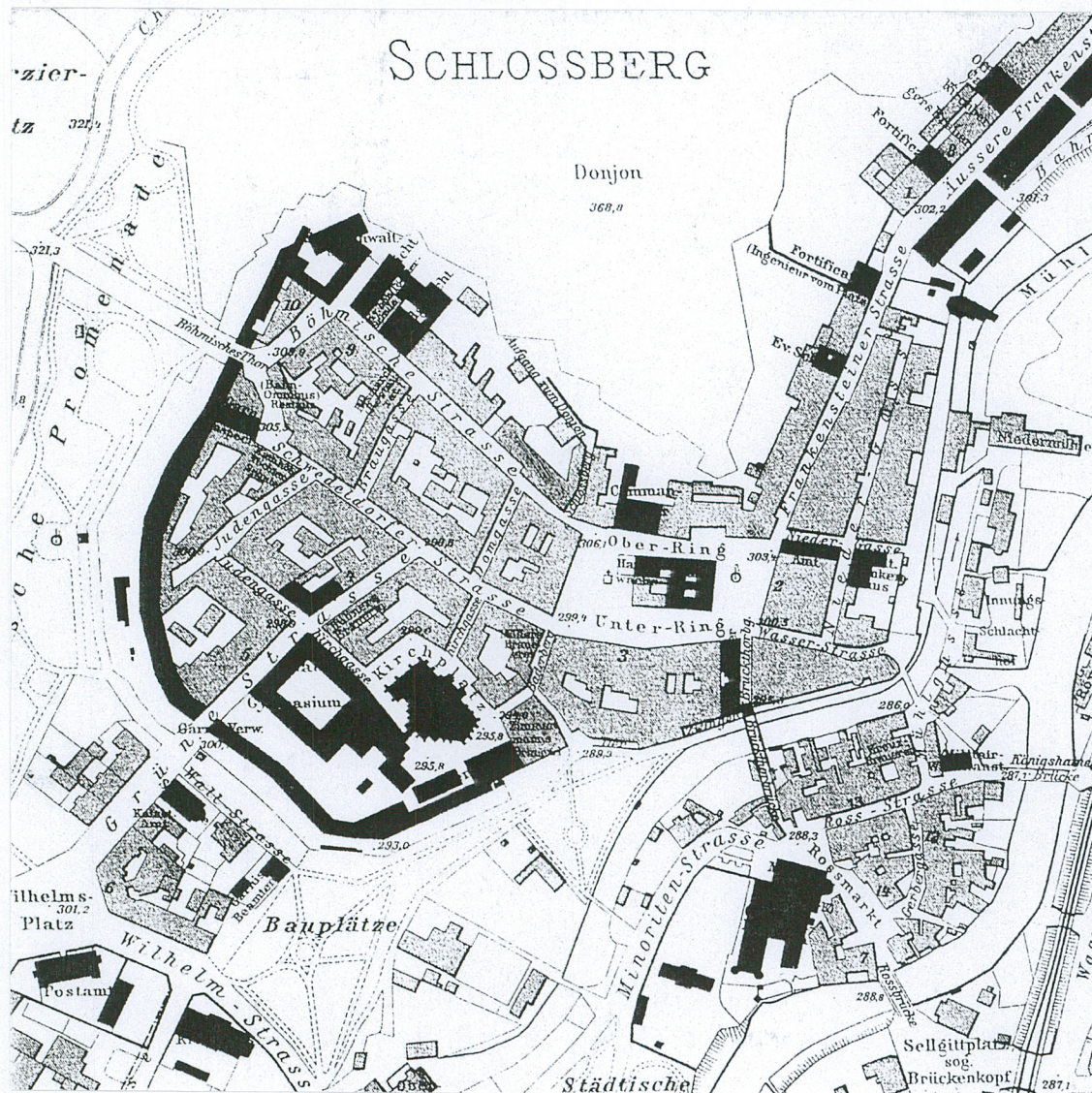
Pow. i gm. Kłodzko, woj. dolnośląskie

2. Obiekt (nazwa jak w karcie)

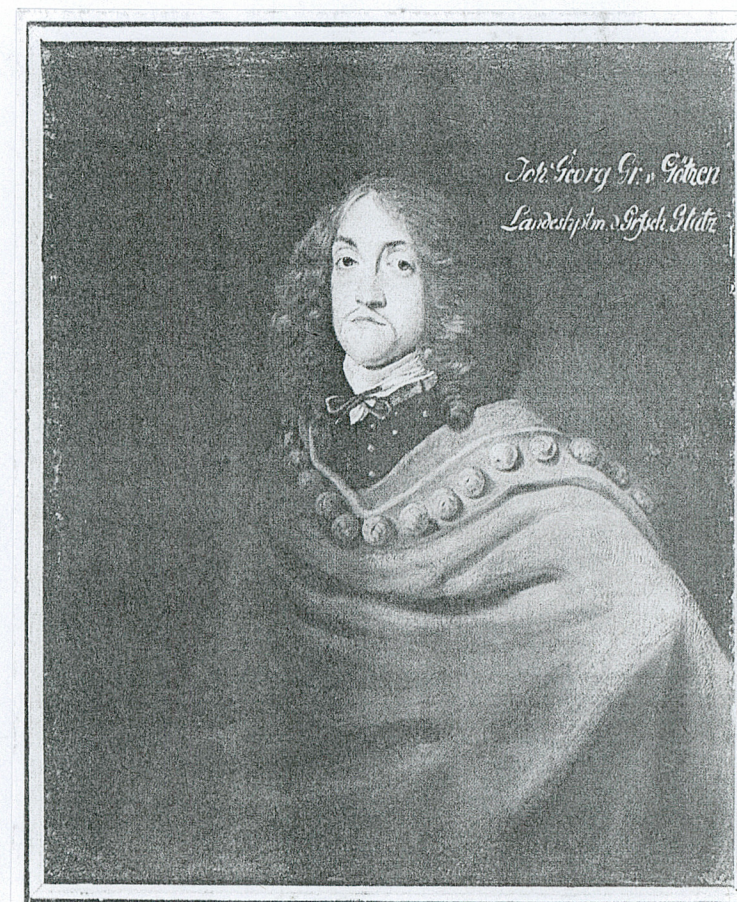
KAMIENICA, PL. BOLESŁAWA CHROBREGO 11

3. Zawartość wkładki (nazwa obiektu lub materiału uzupełniającego)

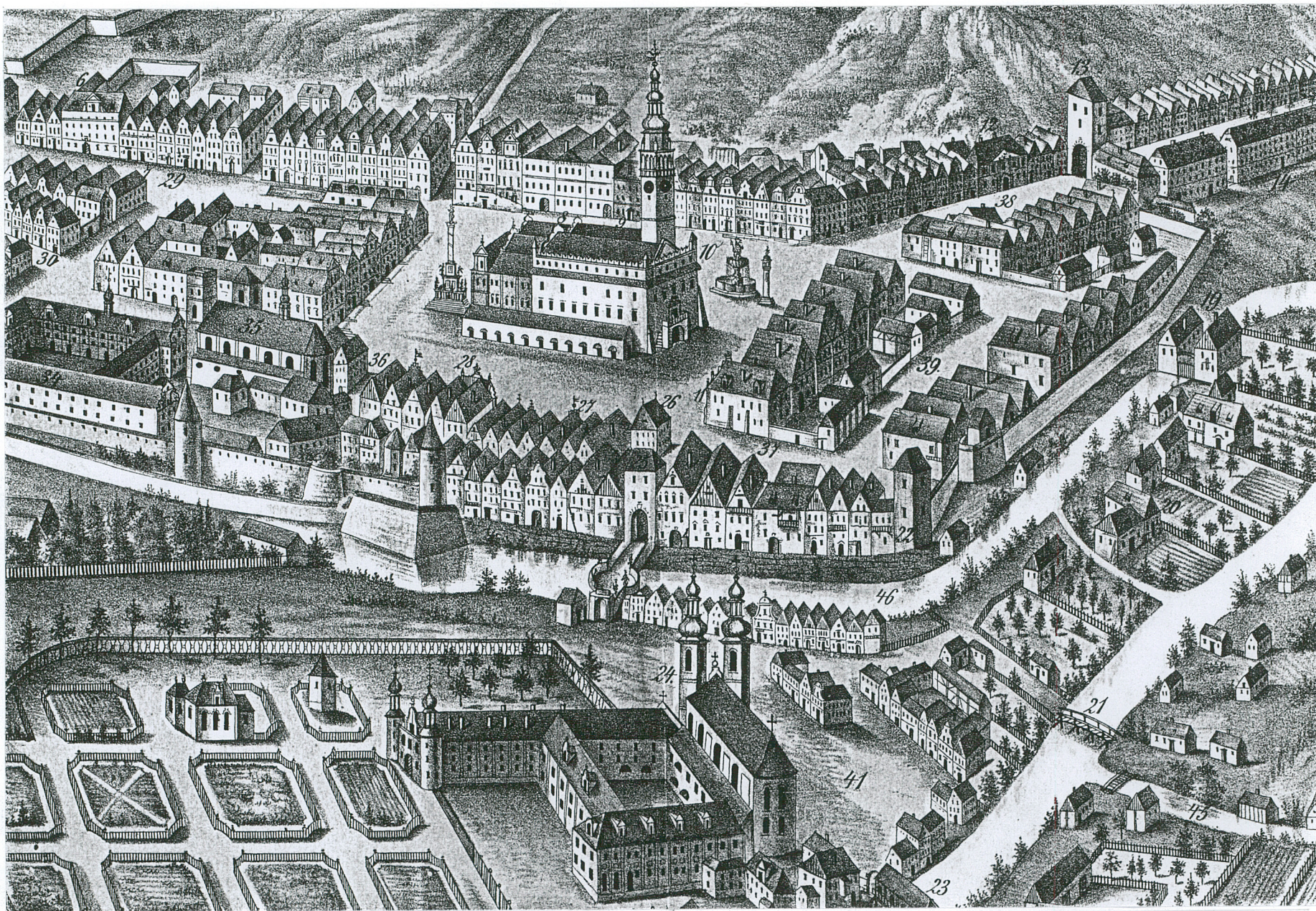
Ikonografia.



Plan von Glatz, M. Krause, druk, wbw., ok. 1900 r. 1:45000.
[Archiwum Państwowe Wrocław, Kartografia Rejencji Wrocławskiej, sygn. IV/456],
fragment.



Portret starosty kłodzkiego Johanna Georga von Götzen
[Kłodzko. Dzieje miasta, pod red. R. Gładkiewicza, Kłodzko 1998, s. 71]



Litografia „Glatz aus der Vogelschau i. J. 1737“ [Album der Grafschaft Glatz oder Abbildungen der Städte, Kirche, Klöster, Schlösser und Burgen derselben von mehr als 150 Jahren, herausgegeben von Fr. Aug. Pomejus, Glatz 1862].

WKŁADKA DO KARTY EWIDENCYJNEJ ZABYTKÓW ARCHITEKTURY I BUDOWNICTWA

ZAŁĄCZNIK NR 6

1. Miejscowość, gmina, powiat, województwo

K Ł O D Z K O

Pow. i gm. Kłodzko, woj. dolnośląskie

2. Obiekt (nazwa jak w karcie)

KAMIENICA, PL. BOLESŁAWA CHROBREGO 11

3. Zawartość wkładki (nazwa obiektu lub materiału uzupełniającego)

Dokumentacja fotograficzna.



2.



4.



5.



6.



3.



7.



8.



9.



10.



11.

1. Miejscowość, gmina, powiat, województwo

K Ł O D Z K O

Pow. i gm. Kłodzko, woj. dolnośląskie

2. Obiekt (nazwa jak w karcie)

KAMIENICA, PL. BOLESŁAWA CHROBREGO 11

3. Zawartość wkładki (nazwa obiektu lub materiału uzupełniającego)

C.d. dokumentacji fotograficznej.



12.



14.



15.



16.



13.



17.



18.



19.



20.

1. Miejscowość, gmina, powiat, województwo

K Ł O D Z K O

Pow. i gm. Kłodzko, woj. dolnośląskie

2. Obiekt (nazwa jak w karcie)

KAMIENICA, PL. BOLESŁAWA CHROBREGO 11

3. Zawartość wkładki (nazwa obiektu lub materiału uzupełniającego)

C.d. dokumentacji fotograficznej.



21.



22.



23.



24.



25.



26.



27.



28.



29.

1. Miejscowość, gmina, powiat, województwo

K Ł O D Z K O

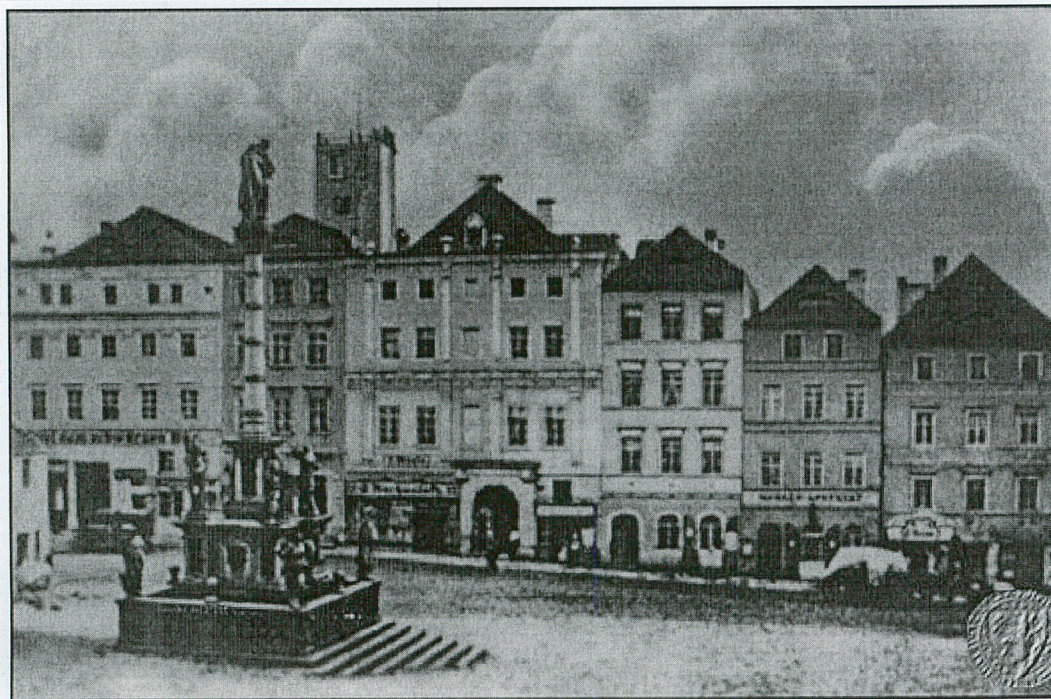
Pow. i gm. Kłodzko, woj. dolnośląskie

2. Obiekt (nazwa jak w karcie)

KAMIENICA, PL. BOLESŁAWA CHROBREGO 11

3. Zawartość wkładki (nazwa obiektu lub materiału uzupełniającego)

Fotografie archiwalne.



http://www.dawneklodzko.info/index.php?kat=dawne_fotografie&side=rynek&nr=2



http://www.dawneklodzko.info/index.php?kat=dawne_fotografie&side=rynek&nr=39