

D.418

A B C D E F G H I J K L M N O P R S T U V W X Y Z

Nr

3456

DOLNOŚLĄSKIE

1. Obiekt

KAMIENICA

2. Czas powstania

XIV, 2 poł. XVI w.  
1912 r.

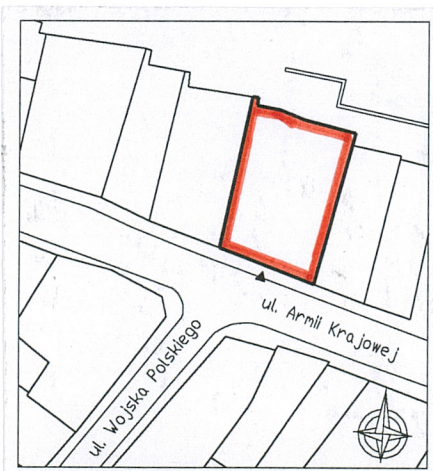
3. Miejscowość

KŁODZKO

11. Zdjęcia, rzut, przekrój, sytuacja, orientacja



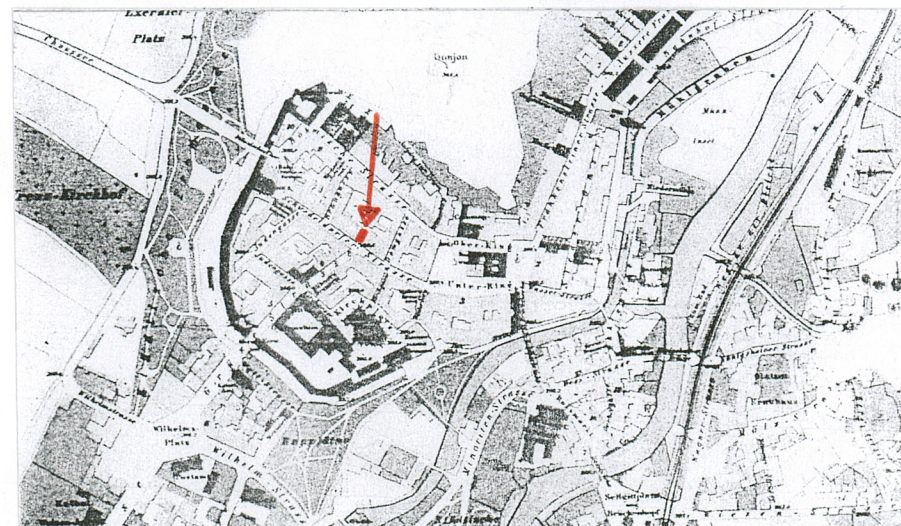
Fasada



Sytuacja, skala 1 : 1000



Orientacja, skala 1 : 25 000



Plan Kłodzka z 1896 r.

4. Adres ul. Armii Krajowej 6

57-300 Kłodzko

nr hipoteczny [redacted] dz. nr 21/4

5. Przynależność administracyjna

województwo dolnośląskie

powiat Kłodzko

miasto Kłodzko

6. Poprzednie nazwy miejscowości

GLATZ

7. Przynależność administracyjna przed 1. 01. 1999 r.

województwo wałbrzyskie

miasto Kłodzko

8. Właściciel i jego adres



9. Użytkownik i jego adres

nieużytkowany

10. Rejestr zabytków

Nr. 1061/Wł data 30.11.1984 r.



## 12. Autorzy, historia obiektu, określenie stylu.

Kamienica o średniowiecznej genezie. Przebudowana w 2 poł. XVI w. W duchu renesansu i w tej formie zachowała się do pocz. XX w., co obrazują rysunki z 1901 r. budynku przed przebudową. Była to kamienica trzykondygnacyjowa, szczytowa wobec ulicy, nakryta dwuspadowym dachem. Fasada pięcioosiowa, zwieńczona 4-poziomowym szczytem artykułowanym gzymsami, z czterema oknami prostokątnymi w pierwszym i dwoma w drugim poziomie. W rzucie kamienicy widoczne są zachowane do dziś sklepienie pomieszczenia parteru i I piętra. W tym miejscu znajdował się budynek wozowni z pomieszczeniami gospodarczymi i mieszkaniami służby, na piętrze połączony łącznikiem z budynkiem zasadniczym.

Od 1860 r. notowane są przebudowy kamienicy. Właściciel Carl Römer, w związku z pojawiającymi się pęknięciami murów zamurował dwa okna w szczycie, zainstalował piec kaflowy. W 1870 r. przebudował elewację budynku, w 1885 r. wprowadzono w nim system kanalizacyjny. W 1901 r. właściciel Carl Peikert zlikwidował kolebkowe sklepienie w zachodnim pomieszczeniu frontowym parteru z przewężeniem sieni, założył stalowy podciąg w związku z adaptacją na sklep. Wykonano kanalizację ze zbiornikiem w piwnicy. W 1911 r. budowniczy Friedrich Preisler wykonał projekt przebudowy fasady z podwyższeniem o jedną kondygnację z

## 13. Opis (sytuacja, materiał i konstrukcja, rzut, bryła, elewacje, wnętrza, wyposażenie, instalacje)

### SYTUACJA

Kamienica usytuowana w pld.-zach. bloku staromiejskim, w zwartej zabudowie północnej pierzei ulicy Armii Krajowej, szczytowa. Wejście od południa, w fasadzie usytuowanej na zamknięciu perspektywy ulicy Wojska Polskiego. Obecnie działka płytka.

### MATERIAŁ, KONSTRUKCJA

Piwnice murowane z kamienia i cegły. W parterze i częściowo na I piętrze kamiennie-ceglana i ceglana na zaprawie wapienne-piaskowej (cegła ręcznie formowana). Wyżej cegła maszynowa i współczesne przemurowania na zaprawie cementowej.

**Sklepienia i stropy.** Nad piwnicami ceglane sklepienia kolebkowe (traktu frontowego niedostępne). W parterze ceglane sklepienie kolebką z lunetami sieni w tylnym traktcie, zejścia do piwnicy w traktcie środkowym, bocznego pomieszczenia wschodniego w traktcie tylnym. W pozostałych pomieszczeniach stropy żelbetowe na belkach stalowych. Na I piętrze duże, sklepienie ceglana kolebką z lunetami pomieszczenie zachodnie traktu frontowego. Stropy pozostałych kondygnacji współczesne, żelbetowe na belkach stalowych.

**Dach i więźba.** Dach dwuspadowy w części południowej od szczytu, krzyżujący się z dwuspadowym kalenicowym dachem o krótszej połaci od środka budynku, w części środkowej – o niewielkim spadku, przechodzący w tylnej części w dach mansardowy. Więźba dachowa drewniana, krokwiowo - kleszczowa, współczesna, pokrycie ceramiczne – karpiówka w koronę, w partiach tylnych dachówka bitumiczna na deskowaniu. Nad wykuszem trapezowy daszek pokryty blachą miedzianą.

**Posadzki.** brak

**Schody.** Do piwnicy ceglane, zabiegowe. Pozostałe, przez wszystkie kondygnacje, współczesne, żelbetowe, dwubiegowe ze spocznikiem w połowie wysokości.

**Stolarka.** Brak okien i drzwi. W elewacji tylnej, nisko, ośmiodzielne okno w kształcie leżącego prostokąta. W części środkowej szeroki, zdobiony wolutami szupek.

**RZUT.** Nieregularny, w kształcie równoległoboku, wydłużonego w osi północ-południe, z prostym południowym bokiem i występnym w części południowej boku zachodniego. Wejście główne przesunięte lekko z osi elewacji południowej do sieni, przesuniętej znacznie na wschód w traktcie tylnym. Do niej bramne wejście w elewacji tylnej.

**Układ wnętrza.** Trzytraktowy. W traktcie frontowym parteru symetrycznie dwa pomieszczenia wobec sieni. W traktcie środkowym klatka schodowa i zejście do piwnic. W traktcie tylnym dwa pomieszczenia od zachodu oddzielone przesuniętą z osi ścianą od wąskiego pomieszczenia wschodniego. Generalnie układ, w związku z zachowaniem ścian konstrukcyjnych, powtórzony w wyższych kondygnacjach. Rozpoznane piwnice w części zachodniej. W tylnym traktcie wtórnie podzielone. Połączone korytarzem z dużą komorą w traktcie frontowym, wychodzącą korytarzem poza obrys budynku, na południe. Korytarze i komora zasypane.

**BRYŁA.** Zwarta, jednorodna. Budynek częściowo podpiwniczony, czterokondygnacyjny z dwiema kondygnacjami w poddaszu. Nakryty wysokim dachem dwuspadowym od szczytu w części południowej, krzyżującym się z dachem



<b>14. Kubatura</b>	<b>15. Powierzchnia użytkowa</b>	<b>16. Przeznaczenie pierwotne</b>	<b>17. Użytkowanie obecne</b>
5800 m <sup>3</sup>	1146 m <sup>2</sup>	kamienica mieszkalno-usługowa	nieużywana
<b>18. Prace budowlane i konserwatorskie, ich przebieg i dokumentacja (po 1945 r.)</b>		<b>19. Stan zachowania (fundamenty, ściany zewnętrzne, ściany wewnętrzne, sklepienia ,stropy, konstrukcje dachowe, pokrycie dachu, wyposażenie i instalacje)</b>	
<p>W l. 70-tych zasypano piwnice traktu frontowego          W l. 80-tych wykonano poprzeczną ławę żelbetową w poziomie parteru traktu frontowego (usztywnienie konstrukcji).          W 1996-98 r. - odbudowa szczytu, przemurowania i część murów elewacji tylnej i bocznej, wykonanie stropów, schodów, więźby dachowej, pokrycia dachu, otynkowanie fasady.</p> <p>Dokumentacja techniczna          E. Gryn, projekt budowlany zabezpieczenia obiektu, Kłodzko 1995 r.          J. Kielar, projekt obudowy szczytu, Kłodzko 1996 r.</p>		Obiekt zabezpieczony, w trakcie remontu.	
<b>20. Najpilniejsze postulaty konserwatorskie</b>			
Zabezpieczyć otwory okienne w tylnej elewacji, przez które możliwe jest wejście do budynku.			

21. Akta archiwalne i źródła ikonograficzne (rodzaj, numer i miejsce przechowywania)

Widok miasta z lotu ptaka z 1737 r., litografia wg rys. F.B. Wenera, Album der Grafschaft Glatz F.A. Pompejusa, Glatz 1867.

Plan Kłodzka z 1896 r., 1:4500, H.Krauze, wyd. Flaemming, Glogau, wł. Muzeum Ziemi Kłodzkiej sygn. MZK-V-172

22. Bibliografia

W. Szczuka, I.Rybka, Studium Historyczno-Urbanistyczne m. Kłodzka, Wrocław, 1980 r, s. 71

E. Kinecka, D. Szczyrbuła, studium historyczne- badania architektoniczne kamienicy mieszczańskiej, Armii Krajowej 6 w Kłodzku, Wrocław 1995 r. ( tu rejestr akt policji budowlanej).

23. Uwagi różne

24. Opracowanie karty ewidencyjnej

tekst

Barbara Nowak-Obelinda, Ewa Szarapo

10.1999 r.

*M. Nowak*

plany, rysunki

Ewa Szarapo

10.1999 r.

*E. Szarapo*

zdjęcia fotograf.

Barbara Nowak-Obelinda

10.1999 r.

*M. Nowak*

miejsce przechowywania negatywów

SOZ Wrocław Delegatura w Wałbrzychu

KARTA PO WYPEŁNIENIU PODLEGA OCHRONIE NA PODSTAWIE PRZEPISÓW PRAWA AUTORSKIEGO

25. Adnotacje o inspekcjach, informacje o zmianach (daty, imiona i nazwiska wypełniających)

26. Załączniki

wkładki - 2 szt.



1. Miejscowość	2. Obiekt (nazwa jak w karcie)	3. Zawartość wkładki (nazwa obiektu lub materiału uzupełniającego)
K Ł O D Z K O	Kamienica, ul. Armii Krajowej 6	Ciąg dalszy opisu, rzut

c.d. historii – poz. nr 12

powtórzeniem szczytu przy zmianie geometrii dachu i bogatym secesyjnym wystrojem. W 1912 r. powstał projekt rozbudowy kamienicy w obecnym kształcie. Kamienicę podwyższono o kondygnację, dokonano zmiany geometrii dachu, odbudowano wieńiec szczytu, wybudowano wykusz, nadając jej neorenesansowy kostium. Przebudowano klatkę schodową, wykonano podziały wewnątrz ścianami konstrukcji ryglowej. W okresie powojennym była w zarządzie miejskim. Nie remontowana popadła w ruinę, wykwaterowana. Zabezpieczenia rozpoczęto w l. 80-tych. Rozebrano dach, co naraziło obiekt na dalsze niszczenie. Konstrukcję osłabiono rozbiórką oficyny i budynku sąsiedniego. Obiekt znacznie zdegradowany zakupiony w 1995 r. przez [REDACTED]

ciąg dalszy opisu - poz. nr 13.

dwuspadowym o kalenicy równoległej do ulicy. O niewielkim spadku w części środkowej, z wysoką mansardą nad elewacją tylną. Na osi trzeciej i czwartej kondygnacji fasady wysoki wykusz nakryty trapezowym daszkiem.

#### ELEWACJE.

**Fasada, południowa.** Powyżej parteru gładko tynkowana. Czterokondygnacyjowa, pięcioosiowa, zwieńczona dwukondygnacyjnym, czteropoziomowym szczytem. Szczyt trójkątny, podzielony poziomo gzymsami, poziomy ujęte wolutowymi spływami o różnych wykrojach w każdej kondygnacji. W dolnych poziomach prostokątne otwory okienne, rozmieszczone naprzemiennie, trzy - w pierwszym i dwa w drugim poziomie. W trzecim poziomie – okulus. W parterze piaskowcowy, łukowy portal bramny, z prostych klinców z wgłębna fugą na styku. W zwieńczeniu węgarów proste gzymsowe opaski, u nasady - poszerzone bazy. Portal przesunięty nieco z osi w kierunku wschodnim. Flankowany niesymetrycznie rozmieszczonymi, prostokątnymi oknami witrynowymi. Otwory okienne prostokątne. Na I piętrze nieregularnie rozmieszczone cztery okna, wokół środkowego zachowana profilowana opaska tynkowa. II piętro odcięte gzymsem. Powyżej niego, symetrycznie wobec centralnie umieszczonego wykusza, po dwa otwory okienne. Układ powtórzony na II piętrze. Wykusz prostokątny, dwukondygnacyjny, dwuosiowy. Od frontu okna prostokątne, podzielone filarkiem, w elewacjach bocznych – wąskie okna szczelinowe. Bogato dekorowany, dekoracja wykonana ze sztucznego kamienia. Podstawa wykusza podzielona na płyciny. W środkowej, leżącej putto flankowane kandelabrowo ułożoną gęstą wicią liściową. W kwadratowych – skrajnych motywy kwiatowo-liściowe. Poniżej kordonowy fryz z liści akantu. W pasie między piętrami podobne dekoracje, w płycinie środkowej – kartusz herbowy w owalnym obramieniu. Po bokach dekoracja kartuszowa w płycinach. W narożnikach – obramione lustra z okulusem wypełnionym rozetą kwiatową na osi. Poniżej luster drugiej kondygnacji uproszczone kapitele korynckie. Między kondygnacjami i w zwieńczeniu profilowany gzyms kordonowy.

**Elewacja boczna, wschodnia** – zabudowana

**Elewacja boczna, zachodnia.** Do poziomu II piętra nieregularne wątki kamienne i ceglane (cegła ręcznie formowana na zaprawie wapiennej). Wyżej cegła maszynowa, zaprawa cementowa. Powyżej piątej kondygnacji współcześnie odbudowana (pustaki).

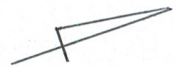
**Elewacja tylna, północna..** Bezstylowa, o regularnym układzie okien powyżej parteru. W parterze łukowy otwór bramny sieni, przy posadzce zachowane ciosy piaskowca. Zachowane drewniane ośmiodzielne okno z dekoracyjnie opracowanym słupkiem.

**INSTALACJE** - brak.

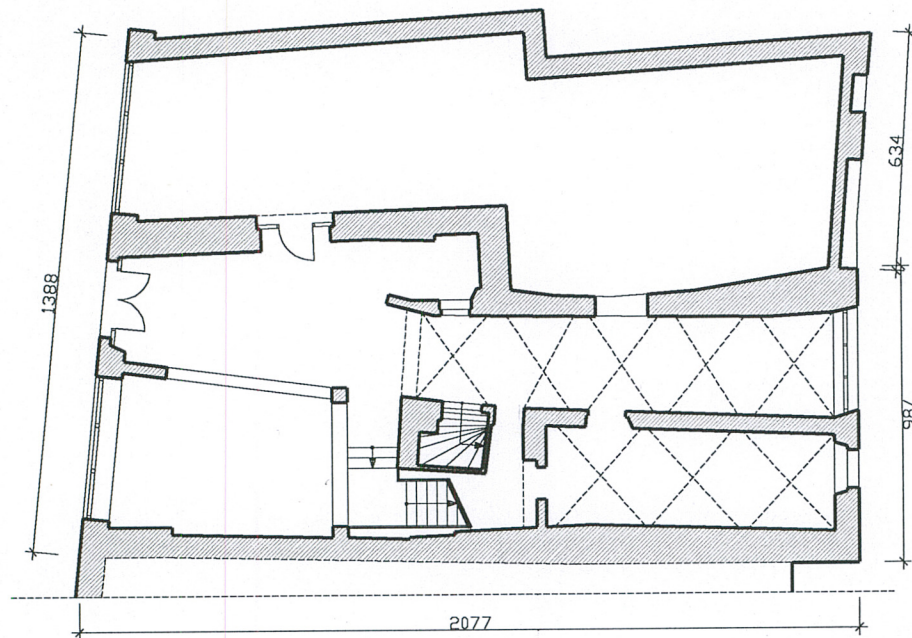
**WYPOSAŻENIE** – brak.

Wkładkę założył: Barbara Nowak-Obelinda, Ewa Szarapo





0 1 2 3 4 5  
RZUT PARTERU



$h = \text{ok. } 14 \text{ m.}$



1. Miejscowość

2. Obiekt (nazwa jak w karcie)

3. Zawartość wkładki (nazwa obiektu lub materiału uzupełniającego)

KŁODZKO

Kamienica, ul. Armii Krajowej 6

dokumentacja fotograficzna



Fasada, portal



Fasada, wykusz



Fasada, otwór okienny



Dekoracja wykusza

Sklepienie w tylnym trakcie parteru



Wkładkę założył: Barbara Nowak-Obelinda, Ewa Szarapo





Wejście do piwnicy



Sklepienie w tylnym trakcie parteru



Sklepienie, I p., pomieszczenie frontowe



Elewacja tylna



Stolarka w elewacji tylnej



Fragm. elewacji tylnej