

1. Obiekt

KOŚCIÓŁ PARAFIALNY P.W. ŚW. JADWIGI

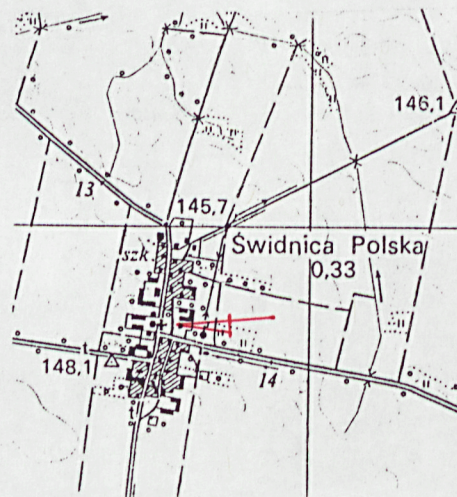
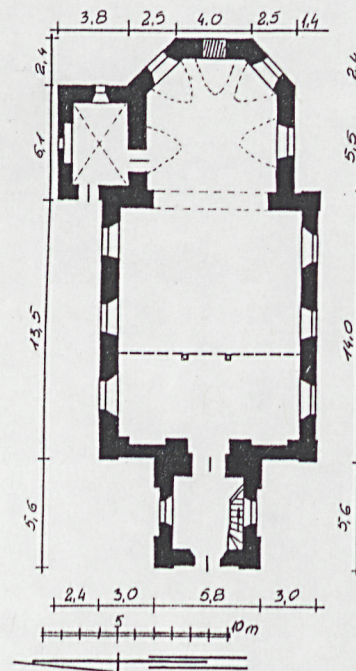
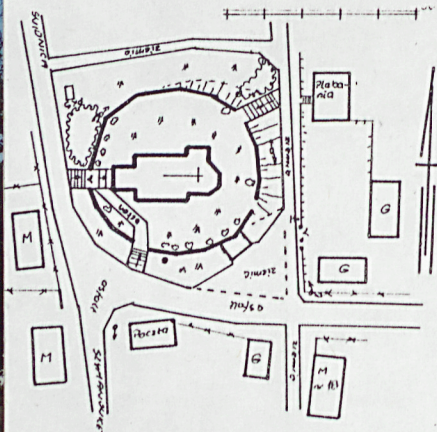
2. Czas powstania.

1749 r., 1885 r.

3. Miejscowość

ŚWIDNICA POLSKA

11. Zdjęcia, rzut, przekrój, sytuacja, orientacja



4. Adres

Parafia rzym.-kat. w Świdnicy Polskiej
55 - 316 Świdnica Polska

nr działek: 1/183, KW

5. Przynależność administracyjna

województwo wrocławskie

gmina Kostomłoty

6. Poprzednie nazwy miejscowości

SCHWEINITZ BEI KANTH
POLSNISCH SCHWEINITZ

7. Przynależność administracyjna przed 1. VI. 1975 r.

województwo wrocławskie

powiat Środa Śl.

8. Właściciel i jego adres

Parafia rzym. - kat. w Świdnicy Pl.
55 - 316 Świdnica Polska

9. Użytkownik i jego adres

jak wyżej

10. Rejestr zabytków

Nr 1666 data 7. 05. 1966 r.

A/ 1168/1666

W 1750 r. w, liczącej 219 mieszkańców, wsi Świdnica Polska znajduje się katolicki kościół filialny, plebania, szkoła i karczma oraz młyn wiatrowy. W 1894 r. wieś jest własnością księżnej Heleny von Waldertee z domu von Wilamowitz - Möllendorf. Ponadto istnieje tu wolne sołectwo Hermanna Wiesnera.

Obecny kościół p.w. Św. Jadwigi wzniesiony został w 1749 r., na miejscu kościoła średniowiecznego, wzmiankowanego w 1335 r., być może z częściowym wykorzystaniem murów pierwotnej budowli.

Obecnie jest to jednorodna budowla późnobarokowa, z wyposażeniem z okresu budowy. Wzniesiona na rzucie wydłużonego prostokąta, z węższym, prostokątnym, zamkniętym trójbocznie, prezbiterium, czterokondygnacyjną wieżą pośrodku fasady oraz prostokątną zakrystią przylegającą do pn. ściany prezbiterium. Prezentuje typowe dla okresu powstania śląskie budownictwo sakralne.

W 1885 r. miał miejsce, bliżej nieokreślony, remont.

SYTUACJA

Wieś Świdnica Polska znajduje się w odległości ok. 10 km na pn.zach. od Kątów Wrocławskich, przy trasie Wrocław - Środa Śląska.

Kościół usytuowany jest w centrum wsi, po pn.wsch. stronie skrzyżowania szosy: Wrocław - Środa Śl. z szosą na Szymanowice, na niewielkim wzniesieniu terenu. Od pn. i wsch. otaczają go drogi wiejskie o nawierzchni ziemnej. Plebania znajduje się za drogą - na wsch. od kościoła. Na pn. - obszerny plac wiejski częściowo porośnięty krzewami.

Usytuowany na szczycie wzniesienia płaski teren cmentarza przykościelnego otoczony jest otynkowanym murem ceglano - kamiennym. Główna brama umieszczona jest na wprost fasady, dwie bramy - od strony pd. i jedna - od wsch. Do bram prowadzą szerokie murowane schody założone na, porośniętym trawą, zboczu wzniesienia. Wysokie, murowane słupy trzech bram pd.zach. zwieńczone są płasko; słupy wąskiej bramy wsch. - nakryte dwuspadowymi daszkami z karpiówki; strome, wąskie schody prowadzące do bramy wsch. - murowane z cegły. Po pd. stronie bramy zach. - rzeźba Św. Jan Nepomucen i słup z figurą NPMarii. Między obydwiema bramami pd. - niewielka, prostokątna remiza strażacka, przylegająca do muru cmentarza.

Od bram do kościoła prowadzą cementowe ścieżki; od bramy wsch. - wąska ścieżka o nawierzchni ziemnej. Pozostały teren porasta trawa i, wzdłuż muru - szpaler drzew.

MATERIAŁ, KONSTRUKCJA, TECHNIKA

Ściany zewnętrzne murowane z cegły, otynkowane fakturalnie, ujęte w białe malowane ramy z gładkiego tynku. Lizeny narożne nawy i wieży oraz obramienia otworów - ceglane, gładko otynkowane, białe malowane. Gzymsy koronujące korpusu i międzykondygnacyjne wieży - otynkowane, profilowane w tynku.

Ściany wewnętrzne otynkowane. Empora organowa drewniana; konstrukcja wsparta na ścianach obwodowych i dwóch drewnianych słupach; podniebie otynkowane; balustrada pełna, płycinowo - ramowa.

Posadzki: w nawie i zakrystii pięcioboczne płytki ceramiczne - ciemnoszare i żółte, ułożone w ukośne pasy; pod ławkami nawy - wylewka cementowa; w prezbiterium ceramiczne płytki kwadratowe - białe i granatowe, w układzie prostokątnym. Podłoga drewniana na emporze organowej. Na strychu - wylewka cementowa.

Schody na emporę drewniane, wąskie, zabiegowe, policzkowo - krzywulcowe, umieszczone przy pd. ścianie kruchty. Schody na ambonę, prowadzące z zakrystii - drewniane, zabiegowe, policzkowe. W wieży schody drewniane, policzkowe, dwubiegowe łamane.

Sklepienia. W nawie drewniany strop fasetowy, z podsufitką otynkowaną, ozdobioną prostokątnym plafonem. W prezbiterium - sklepienie kolebkowe z parą symetrycznych lunet - w części zach. i trzema lunetami - w części wsch. W zakrystii sklepienie krzyżowe. W kruchcie strop płaski, otynkowany; w wieży stropy belkowe typu nagiego.

14. Kubatura ok. 5800 m ³	15. Powierzchnia zabudowy 392 m ²	16. Przeznaczenie pierwotne Kościół katolicki	17. Użytkowanie obecne Katolicki kościół parafialny
18. Prace budowlane i konserwatorskie, ich przebieg i dokumentacja 1972 r. - restauracja kościoła - brak danych.		19. Stan zachowania (fundamenty, ściany zewnętrzne, ściany wewnętrzne, sklepienia, stropy, konstrukcje dachowe, pokrycie dachu, wyposażenie i instalacje) Dobry.	
		20. Najpilniejsze postulaty konserwatorskie Bieżące remonty.	

<p>21. Akta archiwalne (rodzaj akt, numer i miejsce przechowania)</p>	<p>24. Uwagi różne</p>
<p>22. Bibliografia</p> <p>H. Lutsch „<i>Die Kunstdenkmäler der Landkreise des Reg. - Bezirks Breslau</i>” Breslau 1889 r., s. 486</p> <p>J. Jungnitz „<i>Visitationsberichte der Diocese Breslau. Archidiakonats Braeslau</i>”, wyd. Jungnitz, T.1, Breslau 1902 r. s. 107 , 289, 312 - 313</p> <p>H. Neuling, „ <i>Schlesiens Kirchorte und ihre kirchlichen Stiftungen bis zum Ausgange des Mittelalters</i>”, Breslau 1902, s. 294</p> <p>J. Pilch, „<i>Zabytki architektury Dolnego Śląska</i>”, Ossolineum, 1978 r., s. 269 - 270</p>	<p>25. Opracował</p> <p>tekst Bożena Danielska, 15. X. 1998 r. imię, nazwisko, data, podpis</p> <p>plany, rysunki Bożena Danielska, 15. X. 1998 r. imię, nazwisko, data, podpis</p> <p>zdjęcia fotogr. Bożena Danielska, 15. X. 1998 r. imię, nazwisko, data, podpis</p> <p>miejsce przechowania negatywów PRACOWNIA DOKUMENTACJI ZABYTEKÓW Bożena Danielska Karta po wypełnieniu podlega ochronie na podstawie przepisów prawa autorskiego</p> <p>26. Adnotacje o inspekcjach, informacje o zmianach (daty, imiona i nazwiska wypełniających)</p>
<p>23. Źródła ikonograficzne i fotografia (rodzaj, miejsca przechowania sygnatury)</p>	<p>27. Załączniki</p> <p>nr 1 - dalszy ciąg opisu, spis wyposażenia i materiału fotograficznego</p> <p>nr 2, 3 - materiał fotograficzny</p>

1. Miejscowość ŚWIDNICA POLSKA	2. Obiekt (nazwa jak w karcie) KOŚCIÓŁ PARAFIALNY P. W. ŚW. JADWIGI	3. Zawartość wkładki (nazwa obiektu lub materiału uzupełniającego) dalszy ciąg opisu, spis wyposażenia, spis materiału fotograficznego
--	--	--

Wieżba dachowa: drewniana, wieszarowa, jednowieszakowa, z dwiema kondygnacjami jętek leżących na płatwiach pośrednich - przechodzących przez słup; para długich zastrzałów łączy zwieńczenie słupa z płatwiami stopowymi; w dolnej kondygnacji zastrzały spięte rozporą i usztywnione mieczami. W płaszczyźnie połaci dachowych - krzyżowe wiatrownice.

Dachy kryte ceramiczną karpiówką, podwójnie w koronkę. Odprowadzenie wody z połaci dachowych - rynnami i rurami spustowymi na teren przy cokole budynku. Hełm wieży - blacha ocynkowana.

Okna. Otwory okienne nawy i prezbiterium mają kształt wysokiego prostokąta zamkniętego łukiem okrągłym; ramowane są szerokimi opaskami z uskokiem - u nasady archiwolty, wypracowanymi w tynku, biało malowanymi; konstrukcja krosnowa, osadzona na stałe, ośmiopodziałowa, szklona prostokątnymi płytkami - szkło fakturalne. Takież okna na emporze - z dwoma ruchomymi skrzydłami. W ścianie zakrystii małe okienko ościeżnicowe, jednodzielne, czteropodziałowe, ramowane malowaną białą opaską. Otwory okienne wieży, w dwóch dolnych kondygnacjach i w kondygnacji czwartej - prostokątne, zamknięte łukiem okrągłym, ramowane szerokimi, białymi opaskami gładkiego tynku, z uszakami i uskokiem u nasady archiwolty; w trzeciej kondygnacji - otwory prostokątne. Okna metalowe, krosnowe, wielopodziałowe; w czwartej kondygnacji - odeskowane.

Drzwi. Główne drzwi zewnętrzne, umieszczone są na osi przyziemia wieży, w arkadowym otworze ramowanym szeroką, białą malowaną opaską z uszakami i uskokiem u nasady archiwolty; prostokątne, dwuskrzydłowe, ramowo - kasetonowe, z listwą przymykową w formie profilowanego pilastra, mocowane na rozbudowanych w dekoracyjną wieńcówkach zawiasach kątowych, zwieńczone profilowanym nadprożem; nadświetle półokrągłe, zdejmowane, z listwami giętymi w 2 łuki okrągłe i rozetę, szklone witrażowo w promieniście ułożonych ołowianych szprosach. Boczne drzwi zewnętrzne: prostokątne, dwuskrzydłowe, deskowo - listwowe, na zawiasach pasowych, opierane listwami w jodełkę. Drzwi zewnętrzne do zakrystii: prostokątne, jednoskrzydłowe, płycinowo - kasetonowe, zewnątrz obite blachą. Drzwi z kruchty do nawy: prostokątne, dwuskrzydłowe, ramowo - listwowe, opierane ukośnymi listwami, na zawiasach pasowych. Wewnętrzne drzwi do zakrystii : prostokątne, jednoskrzydłowe, deskowo - listwowe, opierane deskami, z profilowaną dekoracją ramową na awersie.

RZUT. Orientowany kościół jednonawowy. Prosty, trójczłonowy korpus rozplanowany symetrycznie, z osią zaakcentowaną przez zach., prostokątną wieżę i wsch. prezbiterium. Symetrię zakłóca jedynie prostokątna zakrystia przylegająca do pn. ściany prezbiterium. Nawa wzniesiona na rzucie prostokąta wydłużonego na osi wsch. - zach., jednoprzestrzenna, nakryta jest stropem fasetowym. Węższe od nawy, prostokątne prezbiterium, zamknięte od wsch. trójbocznie, przykryte jest sklepieniem kolebkowym z parą symetrycznie rozmieszczonych lunet - w części zach. i trzema lunetami - w trójbocznej części wsch. Po pn. stronie prezbiterium, skomunikowana z nim, prostokątna zakrystia nakryta sklepieniem krzyżowym. W prostokątnym przyziemiu wieży - kruchta nakryta stropem płaskim.

BRYŁA. Zdominowana przez czterokondygnacyjną wieżę bryła składa się z kilku, zróżnicowanych w wysokościach, dodanych do siebie elementów, prostokątnych w rzutach. Wzniesiona pośrodku fasady wieża nakryta jest podwójnym, spłaszczonym hełmem cebulastym ze szpicą. Korpus nawowy wysoki, jednokondygnacyjny, nakryty jest dachem dwuspadowym. Niższe od nawy prezbiterium, zamknięte trójbocznie, nakryte jest dachem wielospadowym. Niska zakrystia, przylegająca do pn. ściany prezbiterium, nakryta jest stromym dachem pulpitowym, osadzonym poniżej gzymsu koronującego ściany prezbiterium.

Wkładkę założył: Bożena Danielska 15. X. 1998 r.,
(imię, nazwisko i data)

Miejsce przechowywania negatywów PRACOWNIA DOKUMENTACJI ZABYTKÓW Bożena Danielska

FASADA

Elewacja zach. stanowi tło dla, umieszczonej pośrodku, wieży. Boczne części korpusu ciemnoszare, otynkowane fakturalnie, ramowane białą malowanymi pasami gładkiego tynku - wzdłuż krawędzi; trójkątny szczyt wydzielony gzymsem.

Ściany wieży - jednoosiowe, otynkowane fakturalnie. Trzy dolne kondygnacje jej fasady ujęte są w gładko otynkowane, białą malowane lizeny narożne; nad drugą i trzecią kondygnacją biegną, na wszystkich elewacjach, gzymsy kordonowe: profilowane, białą malowane i gierowane - na osiach lizen. W czwartej kondygnacji, na osiach lizen - białe pasy gładkiego tynku połączone z gładkim białym fryzem - poniżej profilowanego gzymsu koronującego. W przyziemiu wieży okrągłoluczny otwór drzwi w szerokiej, gładko otynkowanej opasce z prostokątnymi uszakami u nasady archiwolty. W drugiej i czwartej kondygnacji - okrągłoluczne okna w szerokich opaskach z czterema uszakami; w kondygnacji trzeciej - okno prostokątne, w szerokiej opasce.

ELEWACJE

Wszystkie opracowane jednakowo, ujęte w podziały ramowe - w pełnej wysokości: wnętrze ram ciemnoszare, otynkowane fakturalnie, ramy - szerokie, prostokątne, półkoliście uwypuklone w narożach - gładkie, białą malowane. Elewacje boczne nawy - trójosiowe, w pd. ścianie prezbiterium - 1 okno, w ścianach zamknięcia prezbiterium - po 1 oknie. Zajmujące środek ram, wysokie, prostokątne, półkoliście zamknięte, otwory okienne ujęte są w białą malowane, szerokie opaski z górnymi uszakami. Naroża nawy dodatkowo opięte gładkimi, białymi lizenami, nałożonymi na ramy. W zwieńczeniu ścian - profilowany, otynkowany i białą malowany gzyms.

WNĘTRZA

W prostokątnej kruchcie umieszczone są schody na emporę organową i, w dalszym biegu - na strych.

Ściany nawy artykułowane są głębokimi niszami - na przedłużeniu wnęk okiennych. W ścianie zach., częściowo zasłoniętej emporą organową - dwie kondygnacje prostokątnych wnęk, zamkniętych łukiem odcinkowym. W zwieńczeniu ścian - profilowany gzyms wydzielający fasetę. W lustrze stropu - prostokątny, duży plafon o zaoblonych narożach, ramowany linearnymi profilami.

Prezbiterium wydzielone obniżonym łukiem tęczy. Ściany gładkie, zwieńczone odcinkami profilowanego gzymsu, podtrzymującymi sklepienie: kolebkowe z parą lunet w części zach. i trzema lunetami - w części wsch.; szwy sklepienne podkreślone profilowaną taśmą.

Wszystkie okna - wysokie w kształcie stojącego prostokąta zamkniętego okrągłolucznie, umieszczone są w szerokich, lekko rozglifionych węgarach, z poziomym uskokiem u nasady łuku.

INSTALACJE: elektryczna, odgromowa

WYPOSAŻENIE

1. Ołtarz główny - drewno polichromowane, złoceń, barok, poł. XVIII w.
2. Ołtarze boczne i ambona - drewno polichromowane, rokoko, poł. XVIII w.
3. Konfesjonał - drewno, 2 poł. XVIII w.
4. Chrzcielnica - kamień, drewno, barok, poł. XVIII w.
5. Obrazy: św. Jadwiga, Trójca Św., Ecce Homo, Św. Apollonia - olej na płótnie, poł. XVIII w.
6. Epitafium proboszcza Franza Hoffmana, piaskowiec, marmur, 1893 r.

SPIS MATERIAŁU FOTOGRAFICZNEGO

1. Widok kościoła od pd.zach.
2. Wieża kościoła - widok od pd.zach.
3. Pn. elewacja nawy - widok od pn.wsch.
4. Prezbiterium - widok od wsch., zza muru otaczającego cmentarz
5. Pn.wsch. cześć prezbiterium - widok od pn.wsch.
6. Portal w przyziemiu wieży kościoła
7. Widok wnętrza kościoła - od zach.
8. Nawa kościoła - widok od wsch.
9. Drzwi do zakrystii - od strony prezbiterium
10. Brama wschodnia i poprzedzające ją schody

1. Miejscowość

ŚWIDNICA POLSKA

2. Obiekt (nazwa jak w karcie)

KOŚCIÓŁ PARAFIALNY
P. W. ŚW. JADWIGI

3. Zawartość wkładki (nazwa obiektu lub materiału uzupełniającego)

materiał fotograficzny



2



6



3

Wkładkę założył: Bożena Danielska 15.X.1998 r.
(imię, nazwisko i data)

Miejsce przechowywania negatywów PPACOWNIA DOKUMENTACJI ZABYTKÓW Bożena Danielska



1. Miejscowość

ŚWIDNICA POLSKA

2. Obiekt (nazwa jak w karcie)

KOŚCIÓŁ PARAFIALNY
P. W. ŚW. JADWIGI

3. Zawartość wkładki (nazwa obiektu lub materiału uzupełniającego)

material fotograficzny



7



8



9

Wkładkę założył: Bożena Danielska 15.X. 1998 r.
(imię, nazwisko i data)

Miejsce przechowywania negatywów PPACOWNIA DOKUMENTACJI ZABYTKÓW Bożena Danielska