

D. 360

DOLNOŚLĄSKIE

1. Obiekt PAŁA CA SCHAFFGOTSCHOW

2. Czas powstania

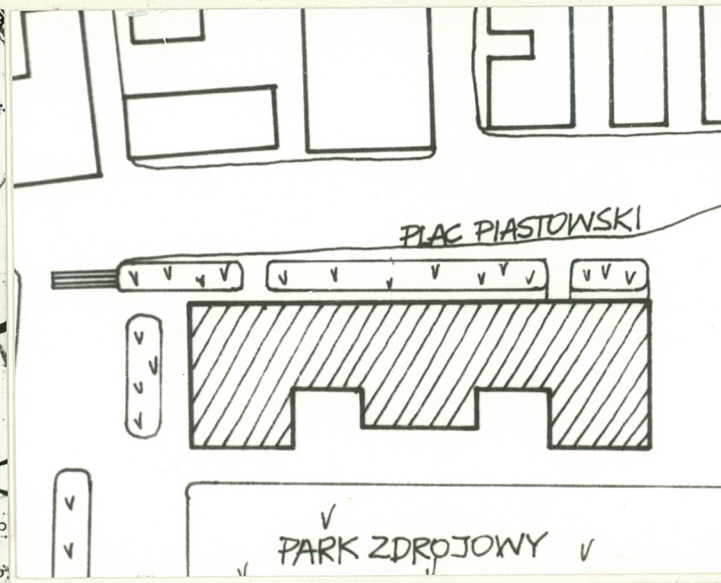
1784 - 1788

3. Miejscowość

JELENIA GÓRA - CIEPLICE

2798

11. Zdjęcia, plan sytuacyjny, rzuty



4. Adres

Pl. Piastowski 8 - 10

nr hipoteczny

5. Przynależność administracyjna

województwo jeleniogórskie

gmina miasto

por. miejski

6. Poprzednie nazwy miejscowości

Warmbrunn

7. Przynależność administracyjna
przed 1.VI.1975

województwo wrocławskie

powiat Jelenia Góra

8. Właściciel i jego adres

Politechnika Wrocławska filia
w Jeleniej Górze - Cieplicach

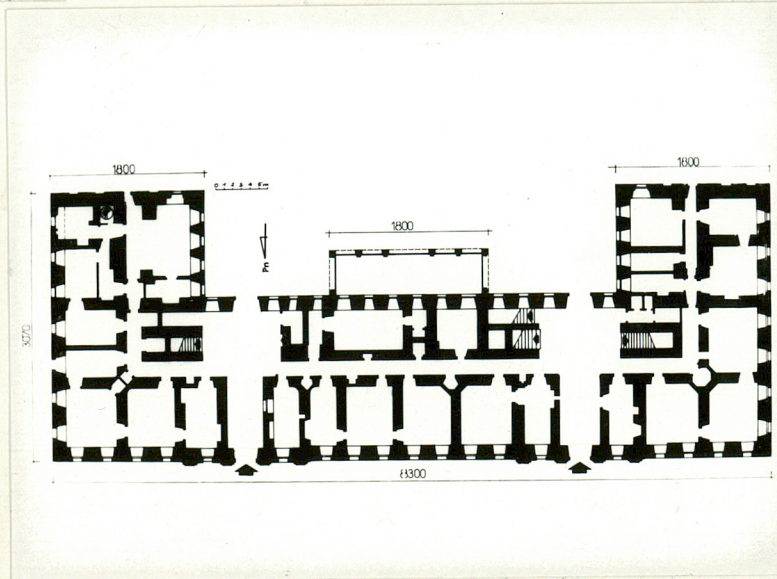
9. Użytkownik i jego adres

Filia Politechniki Wrocławskiej
w Jeleniej Górze - Cieplicach

10. Rejestr zabytków

Nr 229

data 31.V.1950

autor zdjęć Piotr Ciałowicz
data wykonania
miejsce przechowywania negatywów

12. Autorzy, historia obiektu, określenia stylu.

- 1381 - Cieplice zostają kupione przez Gotsche Schoffa /późn. Schaffgotscha/
po 1381 - wybudowanie w Cieplicach dworu
2 poł. XVI w. - powstanie renesansowego pałacu /Grundmann/
1777 - pożar pałacu
kon. XVIII w. - przyspieszenie rozwoju Cieplic m.inn. ze względu na budowę nowego, reprezentacyjnego pałacu
1784 - 1788 wznoszenie murów nowego pałacu
1789 - malowanie wnętrz przez Antona Petza
1 poł. XIX w. - wyposażanie wnętrz pałacowych
1839 - dobudowanie balkonu do pd. elewacji pałacu, dalsze prace przy wystroju
po 1945 - przebudowa wnętrz na parterze i na drugim piętrze, zabudowanie przestrzeni pod balkonem pd.
lata siedemdziesiąte - remont, przebudowa niektórych wnętrz

13. Opis (sytuacja, materiał i konstrukcja, rzut, bryła, elewacje, dach, wnętrze wyposażenie, instalacje)

Budynek pałacu Schaffgotschów usytuowany jest przy Pl. Piastowski/główny trakt miasta/, fasadą w stronę północną, skrzydłami w kierunku ogrodu-parku. Po stronie zach. pałacu znajduje się wejście do parku zdrojowego /dwubiegowa aleja/. Jest to obiekt murowany/kamienno-ceglany/z piaskowcowym detalem architektonicznym na elewacjach, otynkowany/tynk szlachetny, drobny/. Założony jest na rzucie podkowy z dwoma skrzydłami skierowanymi w stronę parku. Główna bryła budynku jest wydłużonym prostokątem. Skrzydła to także prostokąty lecz o proporcjach zbliżonych do kwadratu. Całość założenia jest masywna i zwarta w swych częściach. Bryła budynku jest trzykondygnacyjną, nakryta dachem czterospadowym o drewnianej konstrukcji kleszczowo-płatwiowej. Dach posiada lukarny.
Elewacja frontowa-pn. jest 21 osiowa, posiada dwa trzyosiowe pseudoryzality o bogatej dekoracji. Ryzality=w przyziemiu tokańskie pilastry dźwigające korynckie pilastry na których wsparto gzymsy koronujące. Gzymsy na osiach ryzalitów wyładowane półkoliście. W tych półkolach herby Schaffgotschów, po bokach postacie kobiece oraz wazony na balustradzie flankują kartusze. Pozostałe części elewacji frontowej/także pozostałych/posiadają płaską dekorację architektoniczną/płaskie podziały, płaski fryz, boniowane naroża budynku, płaskie różnicowane obramienia okien/. Okna parteru=profilowane, piaskowcowe obramienia uszakowate z kluczami. Okna 1-go piętra=posiadają obramienia w formie laskowań owiniętych wstęgą. Nadokienniki w formie płycin z elementami cekinowymi, ponad którymi odcinek gzymsu z fryzem ząbkowanym nakryty daszkiem. Poniżej otworów okiennych fartuchy żłobkowane z płyciną prostokątną z liściastą girlandą. W partiach ryzalitów okna 1-go piętra zamknięte półkoliście z kluczem, powyżej nich płyciny z ornamentem jubilerskim. Okna zaopatrzone są w naczółki segmentowe półkoliste/w których dekoracja roślinna/. W płycinach podokiennych ornament geometryczny. Okna 2-go piętra posiadają profilowane i fazowane opaski uszakowate z płaskimi kluczami na osi. Fartuchy podokienne są w kształcie nałożonych na siebie płycin o prostej, geometrycznej dekoracji/stylizowany meander/. Każda kondygnacja okien posiada odmienne proporcje otworów okiennych. Na dachu umieszczone są lukarny/co drugą oś/. Zamknięte są lekko spłaszczonym łukiem, zawierają okny w formie elipsy z kluczem w obramieniu.
Elewacja ogrodowa pd. z widokiem na Karkonosze-Korpus elewacji jest 15-osiowy, skrzydła 5-osiowe. Na parterze znajduje się dobudówka czyli zabudowany balkon-taras. Posiada ona przebudowane okna

cd. opisu na wkładce

14. Kubatura ok. 12000 m ³	15. Powierzchnia użytkowa ok. 2090 m ²	16. Przeznaczenie pierwotne Pałac	17. Użytkowanie obecne Filia Politechniki Wrocławskiej
18. Prace budowlane i konserwatorskie, ich przebieg i dokumentacja		19. Stan zachowania (fundamenty, ściany zewnętrzne, ściany wewnętrzne, sklepienia, stropy, konstrukcje dachowe, pokrycie dachu, wyposażenie i instalacje) Stan zachowania dobry .	
20. Najpilniejsze postulaty konserwatorskie			

21. Akta archiwalne (rodzaj akt, numer i miejsce przechowywania)

Akta Archiwalne w Wojewódzkim Archiwum Państwowym
we Wrocławiu .Sygnatury :Fach.15 Fach.87

22. Bibliografia

Grundmann C.G.,Schlesische Architekten in Dienste
Herrschaft Schaffgotsch und der Propstei Warmbrunn,
Strasburg 1930

Grundmann C.G.,Die Richtungsänderung in der
Schlesische Kunst 18 JH.,Breslau 1944

23. Źródła ikonograficzne i fotografie (rodzaj, miejsce przechowywania, sygnatury)

Rzuty parteru ,pięter,przekroje ... Grundmann ,
Schlesische Architekten.....

Rysunki elewacji pałacu z 1948 roku .Zbiory Biura
Studiów i Dokumentacji Zabytków w Jeleniej Górze.

Litografia XIX wiek,Muzeum Narodowe we Wrocławiu
Gabinet Rycin /sygn.VII-742/

Widok elewacji frontowej,ogrodowej,Sali Głównej,
parku pałacowego Weber , Schlesische Schlosser t.1

24. Uwagi różne

25 Wypełnił

Piotr Ciałowicz

26. Sprawdził

1. Miejscowość JELENIA GÓRA-CIEPLICE	2. Obiekt (nazwa jak w karcie) Pałac Schaffgotschów	3. Zawartość wkładki (nazwa obiektu lub materiału uzupełniającego) cd.opisu
---	--	--

obejmujące siedem osi okiennych. Na pierwszym piętrze nad nią taras ogrodzony kutą barierką z 6 wazonami na postumentach. Dekoracja elewacji pd. niemalże analogiczna do dekoracji fasady, niewielkie zmiany to okna 1-go piętra posiadają proste, profilowane opaski powyżej których znajdują się prostokątne płyciny obramowane pasami wypełnionymi dekoracją roślinną. Fartuchy okien w formie żłobkowanego pasa, który obramia prostokątną płycinę. Okna 2-go piętra mają profilowane i fazowane opaski uszakowate z płaskimi kluczami na osi. Fartuchy podokienne nałożone są na siebie i posiadają prostą, geometryczną dekorację. Okna elewacji ogrodowej są analogiczne do okien elewacji frontowej z tym że są bardziej oszczędne i płaskie. Dach elewacji południowej posiada 5 lukarn w części korpusowej i po dwie w partiach skrzydeł. Ich rytm jest nieregularny w stosunku do osi okiennych. Trzy lukarny /między osiami/ akcentują taras. Wystrój architektoniczny lukarn jest identyczny jak na fasadzie.

Elewacje pozostałe są siedmioosiowe. W dachu posiadają po trzy lukarny. Wystrój architektoniczny tych elewacji jest analogiczny jak elewacji pozostałych.

Budynek posiada 5 otworów wejściowych=2 w elewacji frontowej, 2 w elewacji ogrodowej, 1 w elewacji wschodniej.

Portale korpusu/od frontu i od ogrodu/ zamykają dwie przejazdowe sienie. Posiadają obramienia piaskowcowe. Stylizowane pilastry tokańskie na cokołach dźwigają odcinek belkowania oraz łuk z kluczem na osi. Drzwi są drewniane, dwuskrzydłowe bogato zdobione o kompozycji symetrycznej. Powierzchnia nadświetla wypełniona jest kratą. Portale elewacji ogrodowej są bardziej oszczędne. Posiadają płaską dekorację. Proste obramienia-pilastry na cokołach o profilowanych głowicach dźwigające spłaszczony łuk z kluczem na osi. Stolarka drzwi posiada dekorację geometryczną oraz roślinną. W nadświetlu kuta krata z motywami roślinnymi, rozetowymi.

Wnętrza posiadają dwutraktowy układ pomieszczeń z korytarzem.

Piwnice są pod korpusem budynku. Posiadają dwutraktowy układ pomieszczeń z korytarzem. Sklepienie są kolebką z lunetami.

Parter posiada pomieszczenia sklepienie kolebkami z lunetami lub krzyżowo - różne warianty tych sklepień. Parter posiada dwie sienie /przejazdowe/ odpowiadające ryzalitom nakryte kolebką z lunetami. Korytarz parteru sklepienie jest beczkowo. Część pomieszczeń jest nieznacznie przebudowana, dotyczy to także otworów wejściowych pomiędzy pomieszczeniami.

Pomieszczenia 1-go piętra mają charakter reprezentacyjny. Na drugą kondygnację prowadzą dwa biegi schodów. Pomieszczenia tej kondygnacji uszeregowane są w dwóch traktach z korytarzem pośrodku. Ponadto istnieje także w poszczególnych traktach układ amfiladowy. Większość pomieszczeń założone na rzucie prostokąta o dwóch ściętych narożach. Nakryte są stropami fasetowymi z rozetami pośrodku. Całe ściany wewnątrz oraz wnęki okienne zdobione są boazeriami lub wybite są tkaninami. Cała dekoracja architektoniczna wnętrza/pilastry, fryzy, gzymsy itd../jest płaska i nawiązuje do klasycystycznych wzorów architektury.

Pomieszczenia 2-go piętra są w bardzo znacznym stopniu przebudowane-zachowany jest układ pomieszczeń.

Strych pałacu jest trzykondygnacyjny. W budynku zachowało się wyposażenie XVIII i XIX wieczne.

Budynek wyposażony jest w instalację elektryczną, wodnokanalizacyjną oraz gazową. Ogrzewany jest za pomocą centralnego ogrzewania.

Wkładkę założył:
(imię, nazwisko, data)

Wzór ODŻ 1978 r.

Miejsce przechowywania negatywów:



1. Miejscowość

2. Obiekt (nazwa jak w karcie)

3. Zawartość wkładki (nazwa obiektu lub materiału uzupełniającego)

JELEŃ GÓRA -CIEPLICE

Pałac Schaffgotschów

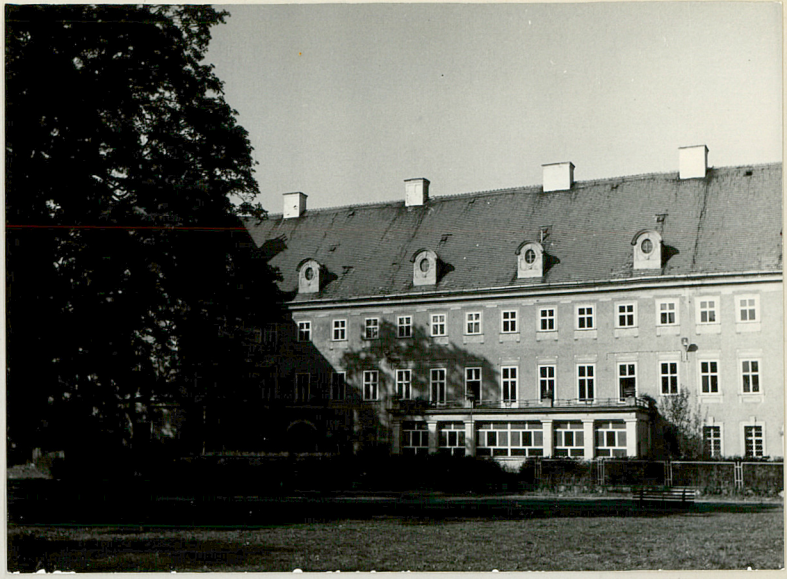
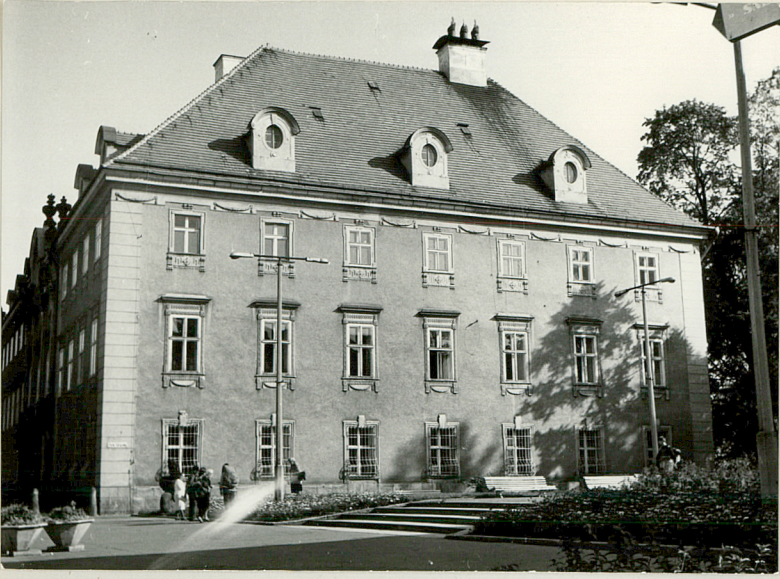
materiał fotograficzny



Wkładkę założył:
(imię, nazwisko, data)

BSiDZ Jelenia Góra

Miejsce przechowywania negatywów:



1. Miejscowość

2. Obiekt (nazwa jak w karcie)

3. Zawartość wkładki (nazwa obiektu lub materiału uzupełniającego)

JELEŃ GÓRA -CIEPLICE

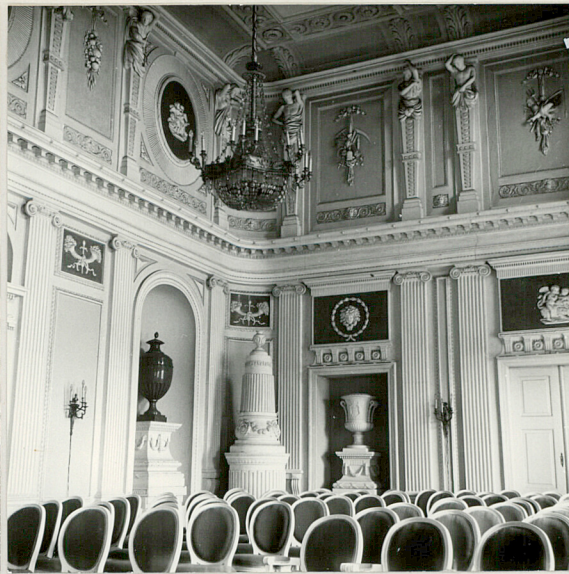
Pałac Schaffgotschów

materiał fotograficzny



Wkładkę założył: Piotr Ciałowicz
(imie, nazwisko, data)

Miejsce przechowywania negatywów: BSiDZ Jelenia Góra



1. Miejscowość
JELENIA GÓRA-CIEPLICE

2. Obiekt (nazwa jak w karcie)
Pałac Schaffgotschów

3. Zawartość wkładki (nazwa obiektu lub materiału uzupełniającego)
materiał fotograficzny

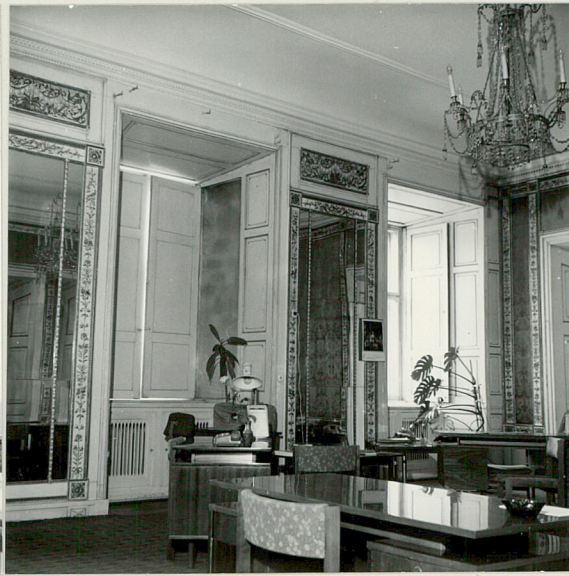
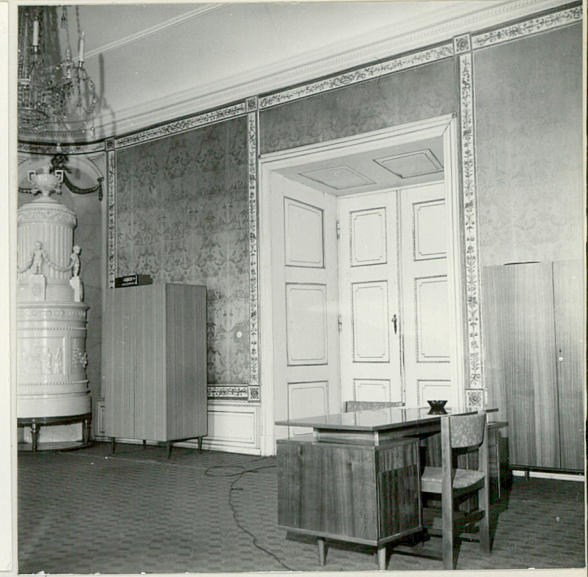


Wkładkę założył:
(imię, nazwisko, data)

BSiDZ Jelenia Góra

Miejsce przechowywania negatywów:

Wzór ODŻ 1978 r.



1. Miejscowość

2. Obiekt (nazwa jak w karcie)

3. Zawartość wkładki (nazwa obiektu lub materiału uzupełniającego)

JELEŃ GÓRA CIEPLICE

Pałac Schaffgotschów

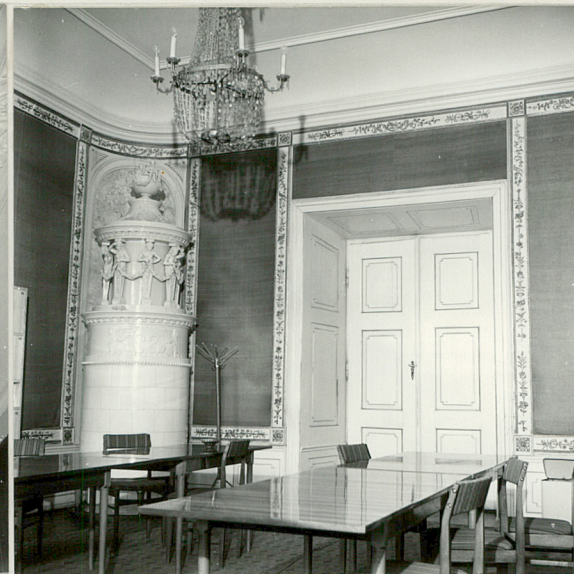
materiał fotograficzny



Wkładkę założył: **Piotr Ciałowicz**
(imię, nazwisko, data)

Miejsce przechowywania negatywów:

BSiDZ Jelenia góra



1. Miejscowość

2. Obiekt (nazwa jak w karcie)

3. Zawartość wkładki (nazwa obiektu lub materiału uzupełniającego)

JELENIA GÓRA CIEPLICE

Pałac Schaffgotschów

materiał fotograficzny

Wkładkę założył: Piotr Giałowicz
(imie, nazwisko, data)Miejsce przechowywania negatywów: BSiDZ Jelenia Góra