

1. Obiekt

PALACYK ul. JAGIELLOŃSKA 2, ob. obr. wiatrowy

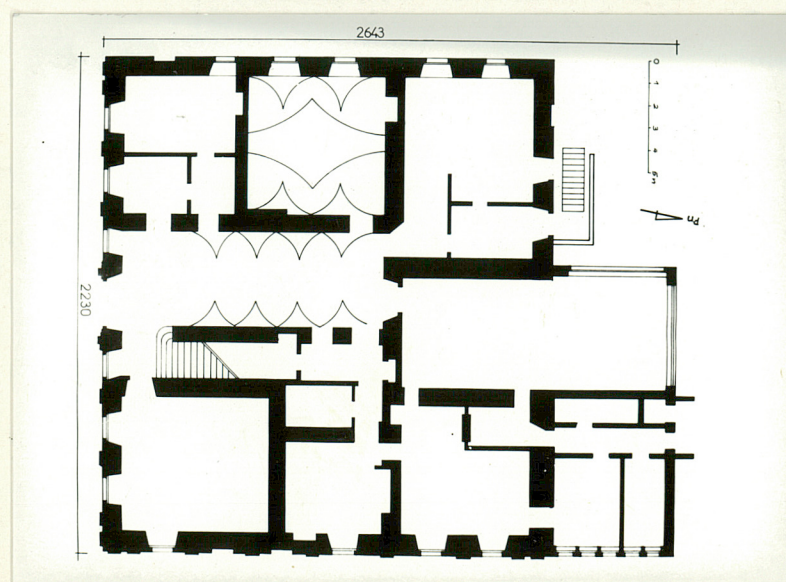
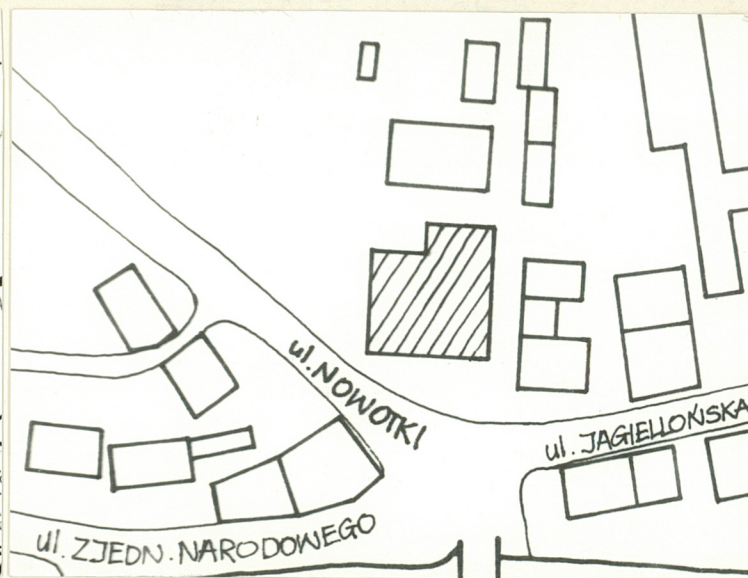
2. Czas powstania

1730 rok

3. Miejscowość

JELENIA GÓRA - CIEPLICE

11. Zdjęcia, plan sytuacyjny, rzuty



4. Adres

ul. Jagiellońska 2

nr hipoteczny

5. Przynależność administracyjna

województwo jeleniogórskie

gmina miasto

pow. miejski

6. Poprzednie nazwy miejscowości

Warmbrunn

7. Przynależność administracyjna
przed 1.VI.1975

województwo wrocławskie

powiat Jelenia Góra

8. Właściciel i jego adres

9. Użytkownik i jego adres

10. Rejestr zabytków

Nr 1138 data 10.X.1964

autor zdjęć Piotr Ciałowicz
 data wykonania
 miejsce przechowywania negatywów

12. Autorzy, historia obiektu, określenia stylu.

1730 - budowa pałacu powstałego na miejscu i z zachowaniem relikwów starego obiektu /na ten temat brak wcześniejszych danych/. Prawdopodobnie autorem był Kasper Jentsch /wg.Grundmanna/. Właścicielami byli prawdopodobnie szlachcice nie posiadający tytułu hrabiowskiego.

W literaturze obiekt ten nazywano pałacem Ziethenów-mieszkał tam hr. Ziethen w połowie XIX wieku.Rodzina Ziethenów użytkowała pałac do 1909 roku.Ostatnim właścicielem był Oswald Birke - w dwudziestolecu międzywojennym.

Po wojnie pałacyk użytkowany był przez szkołę muzyczną.Później został pozostawiony bez opieki.Obecnie pałacyk użytkowany jest jako dom czasowy.

13. Opis (sytuacja, materiał i konstrukcja, rzut, bryła, elewacje, dach, wnętrze wyposażenie, instalacje)

Pałacyk położony jest po lewej stronie rzeki Kamiennej, po przeciwnej stronie centrum Cieplic.Na pn. od pałacu przepływa rzeczka Młynówka.Budynek fasadą zwrócony jest w kierunku pd.-wsch./po stronie pn.-zach.były dawne ogrody pałacowe/. Budynek pałacu wzniesiony jest z kamienia i cegły.Założony na rzucie w kształcie litery U /z dwoma ryzalitami/.Obiekt jest dwukondygnacyjny + poddasze.Oś budynku odchylona jest w kierunku pn.-zach.Jest on częściowo podpiwniczony /"skrzydło" zach. ma piwnice sklepione kolebką z lunetami/.Pałac nakryty jest dachem mansardowym/pokrycie z łupka/.

Elewacja frontowa - jest siedmioosiowa, symetryczna.Oś środkowa zaakcentowana została portalem.Powyżej trójosiowa lukarna zwieńczona opływowym szczytem flankowanym przez sterczyny. W szczycie owalny okulus.Skrajne osie elewacji artykułowane są pilastrami/na narożnikach pary pilastrów/,których głowice złożone są z profilowanych gzymsów i żłobkowanej kostki. Trzyosiowa lukarna rozdzielona jest pilastrami jońskimi.Portał ujęty jest w obramowanie z piaskowca,spięty na osi,flankowany zdwojonymi pilastrami ustawionymi ukośnie.Na pilastrach profilowany gzyms wybrzuszony ku górze.Przestrzeń tą wypełnia dekoracja sztukatorska /kartusz i dekoracja roślinna/.Na gzymsie,ponad pilastrami dwa wazony rokokowe.Okna ujęte są w proste kamienne obramienia.Powyżej otworów znajdują się naczółki - odcinki gzymsu wybrzuszone ku górze łukowo oraz w formie ostrych stożków.Płaszczyzny między oknami a naczółkami wypełnione są dekoracją sztukatorską/dekoracja roślinna,ornament wstęgowy/.Okna puerwszego piętra posiadają podokienniki /lambrekin z kampanullami/.

Elewacja wschodnia jest sześćoosiowa,artykułowana analogicznie jak fasada.Wystój tej elewacji jest skromniejszy niż wyżej opisywany.Opracowanie okien jest prostsze.Składają się nań proste,piaskowcowe ramy,parapety,naczółki w formie odcinka profilowanego gzymsu.Powyżej otworów płyciny o dekoracji geometrycznej.

Pozostałe elewacje są prostsze,pozbawione detalu architektonicznego.Zachodnia jest sześćoosiowa i posiada okna w prostych piaskowcowych obramieniach.Elewacja północna rozwiązana jest w formie dwóch "skrzydeł"-ryzalitów różnej szerokości /jeden posiada dwie osie okienne,drugi trzy/.Obramienia są proste

14. Kubatura ok. 1200 m ³	15. Powierzchnia użytkowa ok. 525 m ²	16. Przeznaczenie pierwotne pałac	17. Użytkowanie obecne dom wczasowy
18. Prace budowlane i konserwatorskie, ich przebieg i dokumentacja	19. Stan zachowania (fundamenty, ściany zewnętrzne, ściany wewnętrzne, sklepienia, stropy, konstrukcje dachowe, pokrycie dachu, wyposażenie i instalacje) stan zachowania dobry budynek wyposażony jest w instalację elektryczną oraz wodę		
20. Najpilniejsze postulaty konserwatorskie			

21. Akta archiwalne (rodzaj akt, numer i miejsce przechowywania)
brak

22. Bibliografia

Bergemann J.G., Beschreibung und Geschichte von
Warmbrunn und seinem Heil-Quellen ,Hirschberg 1830
Schonefeld R., Fuhrer durch Bad Warmbrunn im
Riesengebirge und Umgebung , Warmbrunn

23. Źródła ikonograficzne i fotografie (rodzaj, miejsce przechowywania, sygnatury)
ogólna dotycząca miasta

24. Uwagi różne

25. Wypełnił

mgr Piotr Ciałowicz

26. Sprawdził

1. Miejscowość

JELENIA GÓRA-CIEPLICE

2. Obiekt (nazwa jak w karcie)

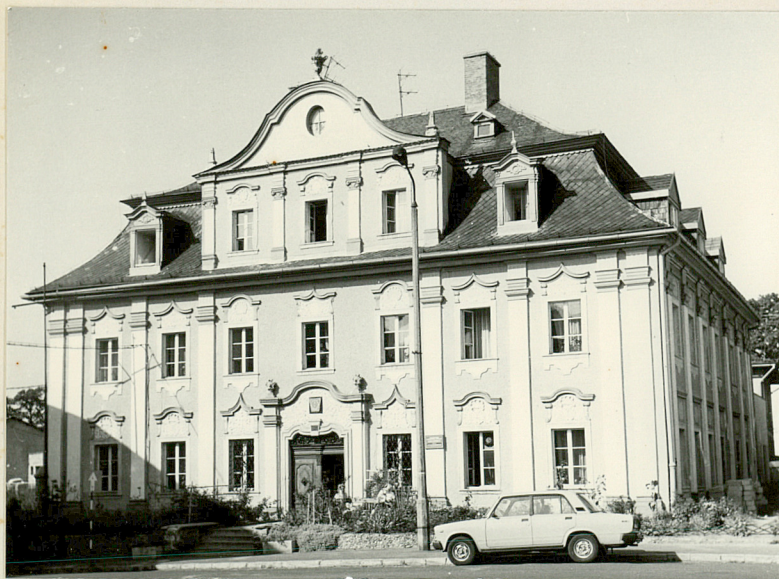
PAŁACYK ul. Jagiellońska 2

3. Zawartość wkładki (nazwa obiektu lub materiału uzupełniającego)

cd. opisu, materiał fotograficzny

z piaskowca. W tej elewacji znajdują się dwa otwory drzwiowe: z dziedzińca do sieni oraz z dziedzińca do skrzydła wsch.

Wnętrze Rozplanowanie wnętrza wykazuje dążenie do symetryczności. Ośią układu jest sień przelotowa /wejście przez portal, drzwi prowadzą na dziedziniec/. Sień sklepiona jest kolebką z lunetami. Z sieni drzwi prowadzą do pomieszczeń na parterze oraz schody na piętro. Pomieszczenia na parterze sklepione są kolebką z lunetami a jedno narożne nakryte jest stropem z dekoracją stiukową. Pierwsze piętro posiada pomieszczenia rozmieszczone w podobny sposób jak parter. Pomieszczenia nakryte są stropami z dekoracją. W sieni/wtórnie przelotowej/ znajduje się dekoracja sztukatorska. Z pierwszego piętra prowadzi klatka schodowa na poddasze/przez kute żelazne drzwi/.



Wkładkę założył: mgr Piotr Ciałowicz
(imię, nazwisko, data)

Miejsce przechowywania negatywów: BSiDZ Jelenia Góra

Wzór ODZ 1978 r.



1. Miejscowość
JELENIA GÓRA-CIEPLICE

2. Obiekt (nazwa jak w karcie)
pałacyk ul. Jagiellońska 2

3. Zawartość wkładki (nazwa obiektu lub materiału uzupełniającego)
materiał fotograficzny



Wkładkę założył:
(imię, nazwisko, data)

BSiDZ Jelenia Góra

Miejsce przechowywania negatywów:



