

OŚRODEK DOKUMENTACJI
ZABYTEKÓW W WARSZAWIE

KARTA EWIDENCYJNA ZABYTEKÓW
ARCHITEKTURY I BUDOWNICTWA

A B C D E F G H I J K L Ł M N O P R S T U V W X Y Z

2791

Nr **DOLNOŚLĄSKIE**

1. Obiekt

271/2

WILLA - ob. BUDYNEK SZKOŁY RZEMIOSŁ ARTYSTYCZNYCH

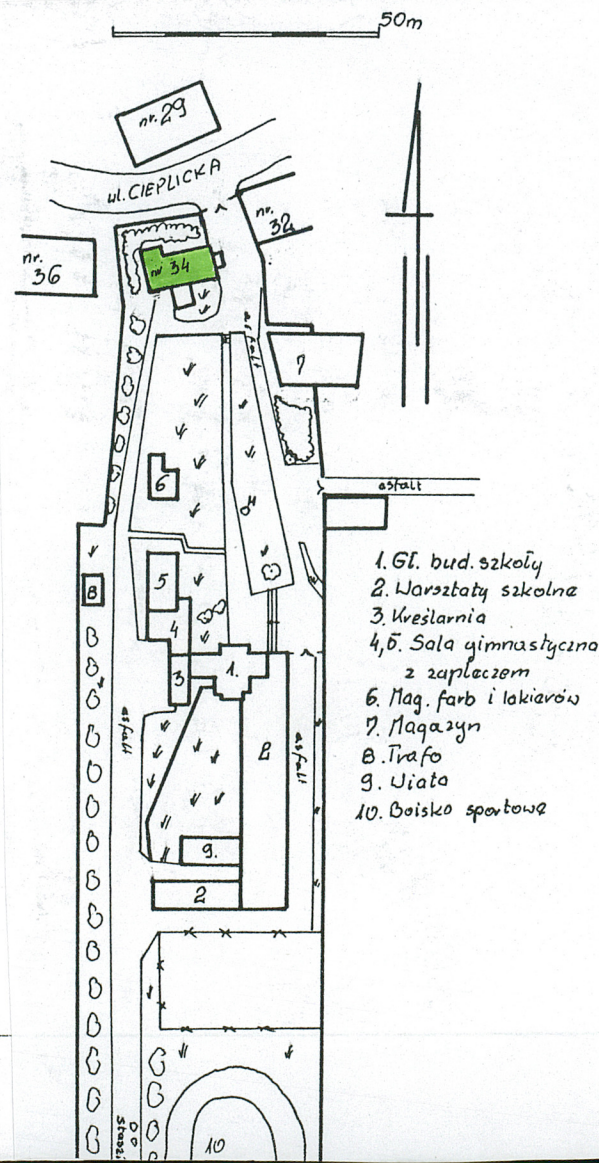
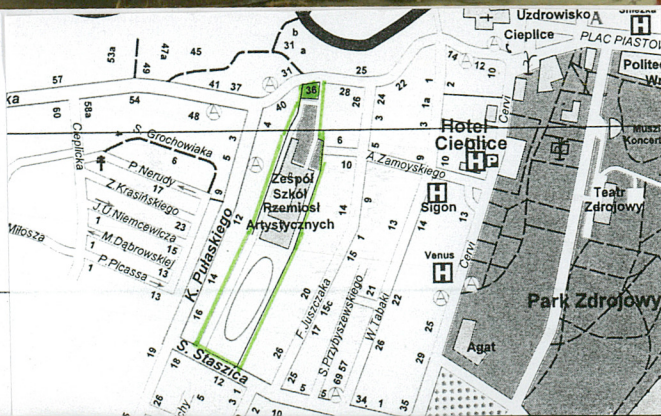
2. Czas powstania

**3 ćw. XIX w., k. XIX w.
po 1900 r.**

3. Miejscowość

JELENIA GÓRA - CIEPLICE

11. Zdjęcie , rzut , przekrój , sytuacja , orientacja



4. Adres

ul. Cieplicka nr 34 B
Jelenia Góra - Cieplice
nr hipoteczny

5. Przynależność administracyjna

województwo: **jeleniogórskie**
gmina: **Jelenia Góra** pow. miejski

6. Poprzednie nazwy miejscowości
WARMBRUNN
BAD WARMBRUNN
Hermsdorfer Strasse

7. Przynależność administracyjna.

04.1975r
województwo : **wrocławskie**
powiat : **Jelenia Góra**

8. Właściciel i jego adres

M.E.N. - Kuratorium Oświaty
Jelenia Góra
ul. Piłsudskiego

9. Użytkownik i jego adres

Zespół Szkół Rzemiosł
Artystycznych
ul. Cieplicka nr 34
Jelenia Góra - Cieplice

10. Rejestr zabytków

1281/7 28.11.1996

12. Autorzy, historia obiektu, określenie stylu

Budynek wzniesiony w 3 ćw. XIX w. dla Dr Herzoga, Królewskiego Radcy Medycznego i jego żony Mathilde z domu Bruce, dom rodzinny Adolfa Adama von Bruce fundatora Szkoły Rzemiosł Artystycznych. W 1887 r. przeznaczony przez fundatora na budynek szkolny - nie spełniał wymagań. W końcu XIX w. - siedziba i dom Dyrektora Szkoły; przebudowa. Po 1900 r. przekształcony w pomocniczy budynek szkolny.

Konieczność powołania szkoły kształcącej młodzież w zakresie rzemiosła artystycznego sugerowały środowiska artystyczne i kulturalne regionu od poł. XIX w. Sprzyjające okoliczności zaistniały gdy posłem do Landtagu z okręgu jeleniogórskiego został radca Hugo Seydel (1840 - 1932), wielki miłośnik kultury, sztuki regionu, inicjator powstania Towarzystwa Karkonoskiego i muzeum regionalnego.

W 1897 r. Adolf Adam von Bruce (1835 - 1897), mieszkaniec Cieplic, radca rządowy, członek Międzynarodowej Komisji Regulacji Granic z siedzibą w Metz, nobilitowany w 1872 r. przez cesarza Wilhelma I, ustanawia fundację z przeznaczeniem na utrzymanie katolickiego cmentarza w Cieplicach (200 000 marek) i na otwarciu Szkoły Rzemiosł: 400 000 marek. Oddaje też na potrzeby szkoły swój ogród, wraz z willą, którą można przystosować do celów szkolnych.

1899 r. rząd pruski w porozumieniu z władzami Gminy Cieplicy (zaangażowany w prace naczelnik gm. Henrich Rösel (1847 - 1916) i innymi zainteresowanymi stronami wydaje decyzję o powstaniu szkoły, powołując prof. Hermana Walde z Lipska na jej pierwszego dyrektora, zobowiązując go poprowadzenia prac organizacyjnych.

7 listopada 1902 r. - uroczyste otwarcie szkoły.

Zarząd szkoły, działający pod auspicjami rządu pruskiego tworzyło 7 osób: 3 z Ministerstwa Handlu, 3 z Rady Gminy Cieplice i Dyrektor Szkoły. Wynegocjowano roczne dotacje na działalność szkoły: Powiat Jelenia Góra - 500 marek, Prowincja Śląska - 1000 marek, Rząd Pruski - 12 000 marek rocznie.

13. Opis (sytuacja, materiał i konstrukcja, rzut, bryła, elewacje, wnętrze, wyposażenie, instalacje)

SYTUACJA:

Zespół Szkół Rzemiosł Artystycznych usytuowany jest w pd. zach. części Cieplic, na obrzeżach Starego Miasta, przy ul. Cieplickiej nr 34. Rozległa działka, zamknięta na pn. ulicą Cieplicką, na pd. - ulicą Staszica, ma kształt wąskiego, mocno wydłużonego czworoboku, nierównomiernie zwężającego się w kierunku pn. Całe założenie ogrodzone: wzdłuż granic wsch. i zach. - betonowy mur, częściowo uzupełniony murem ceglanym, otynkowanym, z ceglanymi słupkami; wzdłuż krótkiej granicy pn. - metalowy parkan na murowanym cokole, z bramą wjazdową z furtką - w części wsch.; na pd., przy ul. Staszica - siatka w metalowych ramiakach.

Budynki szkolne zgrupowane są w środkowej części parceli. Oś kompozycyjną stanowi, ustawiony w poprzek działki, główny budynek szkolny, ujęty w rozległe, współcześnie wzniesione skrzydła. Skrzydło zach. wysunięte na pn. składa się z parterowych budynków kreślarni, zaplecza sali gimnastycznej i wysokiej sali gimnastycznej, oraz budynku magazynu farb - odsuniętego nieco na pn. od pozostałych. Skrzydło wsch., przylegające, do wsch. elewacji budynku głównego, aneksem wejściowym rozbudowuje się, na jego zapleczu, w rozległy budynek warsztatów, na rzucie litery L. Ściany budynków wydzielają prostokątny, obsiany trawą plac - w obniżeniu terenu, osłonięty od pn. i zach. niskim murkiem oporowym.

Pd. część założenia, przy ul. Staszica, zajmują tereny sportowe, z asfaltowym, niewymiarowym boiskiem do piłki nożnej otoczonym bieżnią i szerokim pasem trawy; wzdłuż granic - szpalery drzew.

W pn. zach. narożniku działki usytuowany jest budynek szkolny B - zajmuje 3/4 szerokości działki w tym miejscu. Od strony ulicy poprzedza go wąski trawnik z nasadzeniami krzewów ozdobnych. Elewacji wsch. towarzyszy szeroka, asfaltowa droga prowadząca od bramy wjazdowej. Na zapleczu budynku - asfaltowy parking wokół, przylegającego do pd. ściany, podpiwniczonego tarasu - łączący dwie asfaltowe nitki drogi konturujące działkę wzdłuż ogrodzenia (zach. - biegnie do ul. Staszica).

Środek placu między budynkiem głównym a budynkiem B zajmuje wydłużony skwer sięgający fasady budynku głównego, przecięty szeroką ścieżką spacerową wyłożoną płytkami chodnikowymi. Porośnięty trawą skwer obsadzony jest drzewami i krzewami ozdobnymi, pośród których umieszczono wolno stojące rzeźby drewniane.

MATERIAŁ KONSTRUKCJA TECHNIKA:

Ściany: murowane z cegły, otynkowane; górne kondygnacje fasady - licowane klinkierówką; boniowanie poziome - w tynku; gzymsy, opaski, tynki ciągnięte. Wewnątrz - otynkowane; część osłonięta boazerią z pionowych listew konturowaną wąską ramą; w części klatki schodowej - okładzina ceramiczna z zielonych płytek.

Posadzki: cementowe - w piwnicach; sanitariaty, podesty klatki schodowej i korytarz w przyziemiu - płytki terrakotowe. W pozostałych pomieszczeniach podłogi drewniane pokryte płytkami pilśniowymi twardymi w wykładzinie PCV i pod linoleum.

14. Kubatura	15. Powierzchnia użytkowa	16. Przeznaczenie pierwotne	17. Użytkowanie obecne
4 135 m ²	pow. zabudowy: 287 m ² pow. użytkowa: 1435 m ²	budynek mieszkalny	budynek szkolny z mieszkalnym poddaszem
18. Prace budowlane i konserwatorskie , ich przebieg i dokumentacja "Inwentaryzacja budowlana częściowa budynku B", opr. F. Kowalski, 1994 r. "Projekt techniczny wewnętrznej instalacji CO - Bud. B", opr. H. Popielczak, J. Kijanka, 1994 r. Brak informacji o prowadzonych remontach. Wymieniona stolarka okien klatki schodowej.		19. Stan zachowania (fundamenty , ściany zewnętrzne , ściany wewnętrzne , sklepienia , stropy , konstrukcje dachowe , pokrycie dachu , wyposażenie i instalacje) Stan budynku doby. Zawilgocenie części pd. wsch. - od fundamentów	
		20. Najpilniejsze postulaty konserwatorskie : Przyszłe remonty prowadzone zwłaszcza w obrębie fasady, wymagają nadzoru konserwatorskiego.	

21. Akta archiwalne (rodzaj akt , numer i miejsce przechowywania)

24. Uwagi różne

25. Opracował

tekst : **Bożena Danielska** **10.10.1996 r**

plany i rysunki : **Bożena Danielska** **10.10.1996 r**

zdjęcia : **Bożena Danielska** **10.10.1996 r**

Miejsce przechowywania negatywów: **archiwum autora karty**

Karta po wypełnieniu podlega ochronie na podstawie przepisu prawa autorskiego .

22. Bibliografia

"Holzschnitschule in Bad Wambunn von Bruce Stiftung", opr. prrof. deu Antonio, brak roku wydania.

"Die Holzschnitschule in Bad Warmbrunn von Bruce Stiftung, Bad Warmbrunn, 1927 r.

26. Adnotacje o inspekcjach , informacje o zmianach (daty , imiona i nazwiska wypełniających)

23. Źródła ikonograficzne i fotograficzne (rodzaj , miejsce przechowywania , sygnatury)

27. Załączniki

1. Miejscowość	2. Obiekt (nazwa jak w karcie)	3. Zawartość wkładki (nazwa obiektu lub materiału uzupełniającego)
JELENIA GÓRA - CIEPLICE	WILLA - ob. BUDYNEK SZKOŁY RZEMIOSŁ ARTYSTYCZNYCH	dalszy ciąg opisu i materiał fotograficzny

OPIS c.d.

Schody: zewnętrzne: betonowe - 2 przeciwległe biegi osłonięte murowaną, pełną balustradą; wewnętrzne: dwubiegowe powrotne z lastrico, na szynach stalowych; balustrada metalowa kuta, poręcz profilowana.

Stropy: ceramiczne nad piwnicami i w pionie węzłów sanitarnych; pozostałe - drewniane, z podsufitką otynkowaną.

Więźba dachowa: drewniana, w większości zabudowana ścianami pokoi użytkowego poddasza - w pomieszczeniach - skośne belki zastrzałów podpierających krokwie; w części zach.: płatew podparta trzysłupową ścianą.

Dach kryty kwadratowymi płytami cementowymi, na deskowaniu.

Okap dachu - szalowany drewnem.

Okna: skrzynkowe dwudzielne, z dwudzielnym nadświetleniem; w części okien ślemię w formie szerokiej, płaskiej listwy; w innych - kolumnienka profilowana z wyodrębnioną głowicą, ślemię - profilowane.

Skrzynkowe okno trójdzielne, z trójdzielnym nadświetleniem; skrzynkowe okno jednodelne, trójpoziomowe.

Krosnowe, jednodelne okna lukarn.

Drzwi: jedno - i dwuskrzydłowe, płycinowo - ramowe, w profilowanych ościeżnicach; część drzwi - z płyty. Drzwi balkonowe, dwuskrzydłowe, płycinowo - ramowe, górą prostokątnie przeszklone, z dwudzielnym, prostokątnym nadświetlem.

RZUT:

Budynek na rzucie prostokąta, lekko wydłużonego na osi wsch. - zach. ze skrzydłem zach., wysuniętym na pn. i pd. w formie płytkiego, prostokątnego ryzalitu. Na osi pn. elewacji skrzydła - otwarty, prostokątny ganek poprzedzony, od wsch. jednobiegowymi schodami. Pośrodku ściany wsch. - kwadratowy ganek poprzedzony dwoma przeciwległymi biegami schodów, przylegającymi do ściany budynku.

Korpus trzytraktowy: dwa szerokie trakty skrajne zajęte przez prostokątne sale wykładowe - w trakcie pn., sanitariaty, pokój nauczycielski, magazyn i klatkę schodową - w trakcie pd.; rozdzielone przelotowym korytarzem, od zach. otwartym do pomieszczeń skrzydła. Skrzydło podzielone na dwie sale: archiwum - w pd. i sala wykładowa - w pn. części.

Klatka schodowa, z dwubiegowymi powrotnymi schodami, umieszczona w pd. wsch. narożu korpusu.

Układ pięter powtarza układ przyziemia.

Na poddaszu - 2 trakty pokoi, rozdzielone korytarzem; w skrzydle - jednoprzestrzenny strych.

BRYŁA:

Wysoki, w całości wysoko podpiwniczony budynek trzykondygnacyjny, nakryty płytkim, czterosпадowym dachem przerwanym małymi lukarnami: po 3 na

Wkładkę założył: Bożena Danielska

Miejsce przechowywania negatywów: Archiwum autora karty

OPIS c.d.

połaciach dłuższych, 2 - na połaci wsch. Zaakcentowane płytkami ryzalitami skrzydło zach. nakryte jest osobnym dachem dwuspadowym o kalenicy prostopadłej do dachu głównego. Otwarty ganek, przylegający do przyziemia pn. ściany skrzydła - zwieńczony tarasem zabezpieczonym balustradą.

FASADA:

Elewacja pn., trójkondygnacyjna, sześcioosiowa, na wysokim cokole przeprutym oknami piwnic, zwieńczonym masywnym gzymsem; skomponowana symetrycznie. Ryzalit - w części zach., w partii przyziemia zaakcentowany murowanym gankiem, w partii ścian - zbliżeniem osi okiennych i trójkątnym szczytem - w partii dachu. Kondygnacje rozdzielone profilowanymi gzymсами; w zwieńczeniu ściany - taśmowy gzyms, gładko otynkowany fryz i, wysunięty na krosztynach, szalowany drewnem, okap dachu. Otynkowane przyziemie - poziomo boniowane. Kondygnacje górne - licowane czerwoną klinkierówką, przeprute są oknami w kształcie stojących prostokątów.

Okna 1 piętra, ramowane profilowaną opaską, ujęte są w obramienia w formie smukłych pilasterków z wolutową głowicą, stojących na gzymisie międzykondygnacyjnym, podtrzymujących wyładowany, profilowany gzyms wieńczący prostokątny naczółek; poniżej parapetów - prostokątne płyciny. Nad oknami ryzaliku - dodatkowy półokrągły naczółek konturowany profilem. Mniejsze okna górnego piętra, oparte o gzyms międzykondygnacyjny, ramowane są profilowanymi opaskami. Detal architektoniczny - biało malowany wyraźnie rysuje się w tle czerwonej ściany; fragmenty tynku w górnych kondygnacjach i boniowanie przyziemia - jasnobrązowe.

Ganek w zach. części ściany, podpiwniczony, otwarty, na rzucie prostokąta: 3 murowane słupy i 2 pilastry - na ścianie, spięte u nasady tralkową balustradą, zwieńczone profilowanymi głowicami, dźwigają pełne belkowanie z profilowanym gzymsem, na którym stoi balustrada tarasu.

ELEWACJE:

Boczne: wsch. i zach. ujęte poziomymi podziałami gzymsowymi - w linii podziałów fasady. Elewacja wsch. poprzedzona gankiem dostępnym po 2 biegowych przeciwległych schodów: jednoosiowa, w przyziemiu boniowana, przepruta głównym wejściem do budynku. Okna w kondygnacjach opracowane jak w fasadzie, ściana gładko otynkowana.

Elewacja zach. trzyosiowa (w przyziemiu 2 okna); w kondygnacjach - centralnie umieszczone okno, flankowane prostokątnymi blendami okiennymi. Ściana gładka; okna górnych kondygnacji opracowane jak w fasadzie.

Elewacja pd., trójkondygnacyjna, sześcioosiowa, gładko otynkowana, z zachowaniem profilowanego gzymsu koronującego i okapu dachu na krosztynach, w partii ryzalitu, przechodzącego w gzyms na krosztynach, wydzielający trójkątny szczyt. Wsch. oś korpusu - czterokondygnacyjna - linie okien przesunięte w stosunku do linii kondygnacji. Dwuosiowy ryzalit, z jednym trójdzielnym oknem w przyziemiu, zwieńczony trójkątnym szczytem. Okno bez opasek, z profilowanymi parapetami.

WNĘTRZA:

Wyposażone współcześnie. WE wsch. części korytarza w przyziemiu budynku i na podestach klatki schodowej zachowana pierwotna posadzka z płytek ceramicznych. Kwadratowe płytki w układzie prostopadłym pokryte ornamentem tworzącym romboidalną siatkę; całość w szerokiej bordiurze z wielobarwnych płytek, tworzących wzór o motywach geometrycznych.

INSTALACJE:

Elektryczna, wodna, kanalizacyjna, gazowa, co.

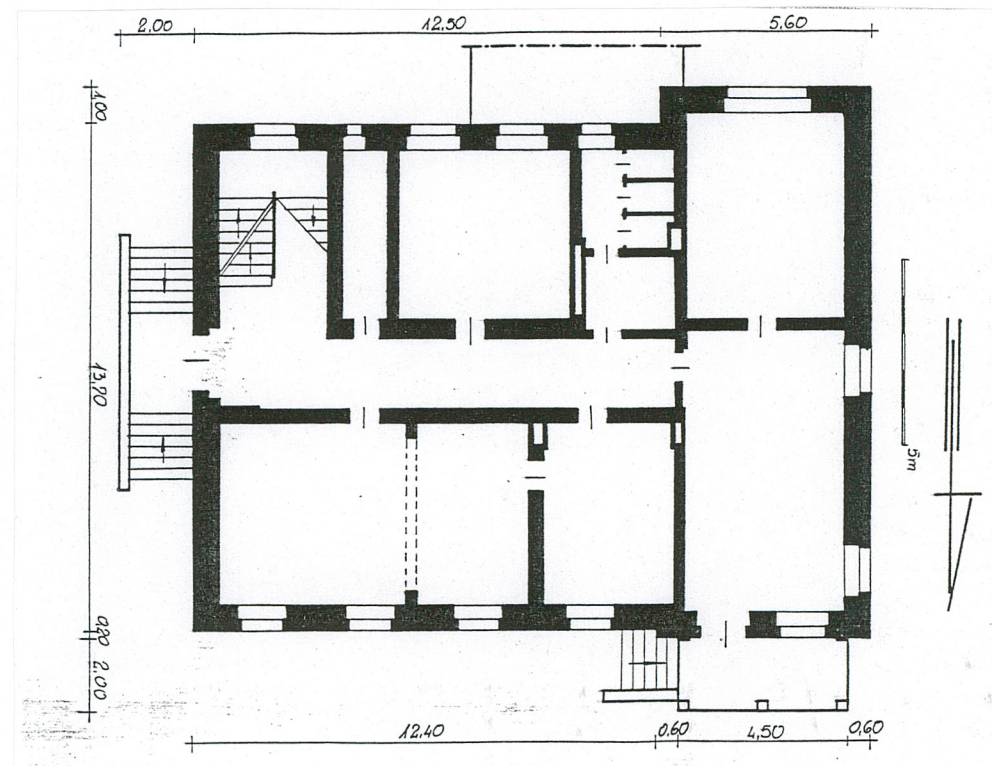
MATERIAŁ FOTOGRAFICZNY:

1. Widok budynku od pn. wsch.
2. Fasada - widok od pn. wsch.
3. Elewacja pd. - widok od pn. wsch.

1. Miejscowość	2. Obiekt (nazwa jak w karcie)	3. Zawartość wkładki (nazwa obiektu lub materiału uzupełniającego)
JELEŃ GÓRA - CIEPLICE	WILLA - ob. BUDYNEK SZKOŁY RZEMIOSŁ ARTYSTYCZNYCH	dalszy ciąg opisu i materiał fotograficzny

OPIS c.d.

4. Elewacja zach. - widok od pn. zach.
5. Elewacja wsch. - widok od pn. wsch.
6. Obramienia okien w fasadzie - 1 piętro
7. Ganek i taras - widok od pn. wsch.
8. Pd. szczyt skrzydła
9. Posadzka w przyziemiu korytarza
10. Schody klatki schodowej



Wkładkę założył: Bożena Danielska

Miejsce przechowywania negatywów: Archiwum autora kart.



2



3



6



8

1. Miejscowość

2. Obiekt (nazwa jak w karcie)

3. Zawartość wkładki (nazwa obiektu lub materiału uzupełniającego)

JELENIA GÓRA -CIEPLICE

WILLA ob. BUDYNEK SZKOŁY
RZEMIOŁ ARTYSTYCZNYCH

MATERIAŁ FOTOGRAFICZNY



Wkładkę założył:
(imię, nazwisko i data)

Miejsce przechowywania negatywów



10



9