

OŚRODEK DOKUMENTACJI  
ZABYTEKÓW W WARSZAWIE

KARTA EWIDENCYJNA ZABYTEKÓW  
ARCHITEKTURY I BUDOWNICTWA

A B C D E F G H I J K L Ł M N O P R S T U V W X Y Z

Nr <sup>2790</sup> **DOLNOŚLĄSKIE**

1. Obiekt

271/1

**BUDYNEK SZKOŁY RZEMIOSŁ ARTYSTYCZNYCH**

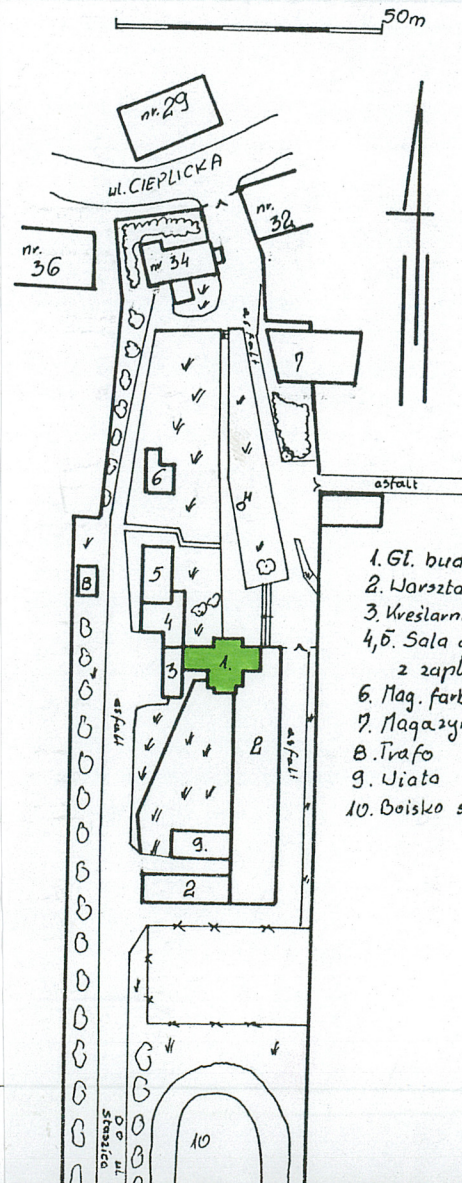
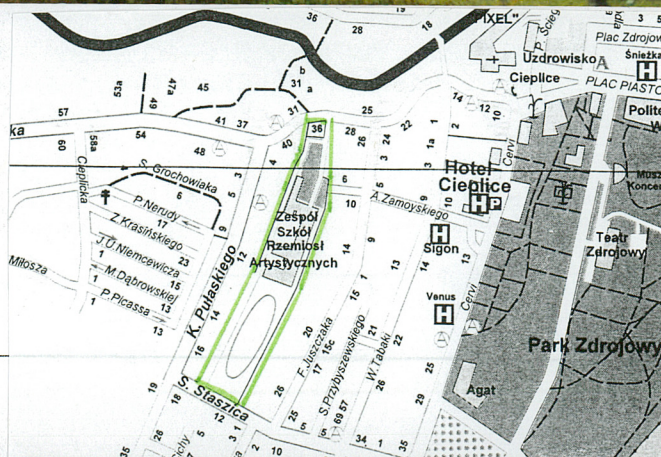
2. Czas powstania

1901 - 1902 r.

3. Miejscowość

**JELENIA GÓRA - CIEPLICE**

11. Zdjęcie, rzut, przekrój, sytuacja, orientacja



1. Gł. bud. szkoły
2. Warsztaty szkolne
3. Kuchnia
- 4, 5. Sala gimnastyczna z zapleczem
6. Mag. farb i lakierów
7. Magazyn
8. Trafo
9. Ujęcia
10. Boisko sportowe

4. Adres

**ul. Cieplicka nr 34 A**  
**Jelenia Góra - Cieplice**  
nr hipoteczny

5. Przynależność administracyjna

województwo: **jeleniogórskie**

gmina: **Jelenia Góra** *pow. miejski*

6. Poprzednie nazwy miejscowości

**WARMBRUNN**  
**BAD WARMBRUNN**

**Hermsdorfer Strasse**

7. Przynależność administracyjna.

04.1975r

województwo: **wrocławskie**  
powiat: **Jelenia Góra**

8. Właściciel i jego adres

**M.E.N. - Kuratorium Oświaty**  
**Jelenia Góra**  
**ul. Piłsudskiego**

9. Użytkownik i jego adres

**Zespół Szkół Rzemiosł**  
**Artystycznych**  
**ul. Cieplicka nr 34**  
**Jelenia Góra - Cieplice**

10. Rejestr zabytków

1281/7 28.11.1996



## 12. Autorzy, historia obiektu, określenie stylu

Budynek wzniesiony został w latach 1901 - 1902 przez mistrza budowlanego z Cieplic - Waltera wg projektów Theodora Hülsnera - architekta z Lipska.

Konieczność powołania szkoły kształcącej młodzież w zakresie rzemiosła artystycznego sugerowały środowiska artystyczne i kulturalne regionu od poł. XIX w. Sprzyjające okoliczności zaistniały gdy posłem do Landtagu z okręgu jeleniogórskiego został radca Hugo Seydel (1840 - 1932), wielki miłośnik kultury, sztuki regionu, inicjator powstania Towarzystwa Karkonoskiego i muzeum regionalnego.

W 1897 r. Adolf Adam von Bruce (1835 - 1897), mieszkaniec Cieplic, radca rządowy, członek Międzynarodowej Komisji Regulacji Granic z siedzibą w Metz, nobilitowany w 1872 r. przez cesarza Wilhelma I, ustanawia fundację z przeznaczeniem na utrzymanie katolickiego cmentarza w Cieplicach (200 000 marek) i na otwarciu Szkoły Rzemiosł: 400 000 marek. Oddaje też na potrzeby szkoły swój ogród, wraz z willą, którą można przystosować do celów szkolnych.

1899 r. rząd pruski w porozumieniu z władzami Gminy Cieplicy (zaangażowany w prace naczelnik gm. Henrich Rösel (1847 - 1916) i innymi zainteresowanymi stronami wydaje decyzję o powstaniu szkoły, powołując prof. Hermana Walde z Lipska na jej pierwszego dyrektora, zobowiązując go poprowadzenia prac organizacyjnych.

7 listopada 1902 r. - uroczyste otwarcie szkoły.

Zarząd szkoły, działający pod auspicjami rządu pruskiego tworzyło 7 osób: 3 z Ministerstwa Handlu, 3 z Rady Gminy Cieplice i Dyrektor Szkoły. Wynegocjowano roczne dotacje na działalność szkoły: Powiat Jelenia Góra - 500 marek, Prowincja Śląska - 1000 marek, Rząd Pruski - 12 000 marek rocznie.

## 13. Opis (sytuacja, materiał i konstrukcja, rzut, bryła, elewacje, wnętrze, wyposażenie, instalacje)

### SYTUACJA:

Zespół Szkół Rzemiosł Artystycznych usytuowany jest w pd. zach. części Cieplic, na obrzeżach Starego Miasta, przy ul. Cieplickiej nr 34. Rozległa działka, zamknięta na pn. ul. Cieplicką, na pd. - ul. Staszica, ma kształt wąskiego, mocno wydłużonego czworoboku, nierównomiernie zwężającego się w kierunku pn. Całe założenie ogrodzone: wzdłuż granic wsch. i zach. - betonowy mur, z niewielkim fragmentem starego muru ceglanego; wzdłuż krótkiej granicy pn. - metalowy parkan na murowanym cokole, z bramą wjazdową z furtką - w części wsch.; na pd., przy ul. Staszica - siatka w metalowych ramiakach.

Budynki szkolne zgrupowane są w środkowej części parceli. Oś kompozycyjną stanowi, wzniesiony w poprzek działki, główny budynek szkolny, ujęty w rozległe, współcześnie wzniesione skrzydła. Skrzydło zach., wysunięte przed budynek gł. na pn., składa się z parterowej kreślarni i zaplecza sali gimnastycznej oraz wysokiej sali gimnastycznej; nieco na pn. odsunięty - magazyn farb. Skrzydło wsch., przylegające do wsch. elewacji budynku głównego, aneksem wejściowym, rozbudowuje się na jego zapleczu w rozległy budynek warsztatów na rzucie litery L; ściany budynków wyznaczają prostokątny, obsiany trawą plac - w obniżeniu terenu, osłonięty od pn. i zach. niskim murem oporowym.

W pn. zach. narożniku działki usytuowany jest budynek szkolny B - zajmuje 3/4 szerokości działki w tym miejscu i towarzyszy mu asfaltowa droga prowadząca od bramy wjazdowej, na zapleczu budynku rozwidlająca się i, dwiema asfaltowymi nitkami konturująca działkę wzdłuż ogrodzenia. Środek placu zajmuje wydłużony skwer, sięgający fasady budynku głównego, przecięty szeroką ścieżką spacerową wyłożoną płytami chodnikowymi, prowadzącą do głównych drzwi wejściowych - na osi fasady budynku głównego. Porośnięty trawą skwer obsadzony jest drzewami i krzewami ozdobnymi, ozdobiony swobodnie stojącymi drewnianymi rzeźbami.

Pd. część założenia, przy ul. Staszica, zajmują tereny sportowe z asfaltowym, niewymiarowym boiskiem do piłki nożnej, otoczonym bieżnią. Całość otacza szeroki pas trawy i szpalery drzew.

### MATERIAŁ KONSTRUKCJA TECHNIKA:

**Ściany:** murowane z cegły, otynkowane; boniowanie, podziały ścian - wypracowane w tynku; parapety, gzymsy - tynki ciągnięte; łuki odciążające - ceglane. Ściany wewnętrzne otynkowane; w korytarzach i części sal wykładowych - boazeria z pionowych listew, konturowana cienką ramą; w pomieszczeniach sanitarnych - okładzina z płytek ceramicznych.

**Posadzki:** cementowe; w sanitariatach i holu przyziemia - płytki ceramiczne w układzie rombowym. Podłogi z desek w większości pod płytkami pilśniowymi i linoleum.

**Schody:** trójbiegowe powrotne, lastrico, na szynach stalowych; podniebie otynkowane; balustrada ze spiralnie skręconych, metalowych prętów, poręcz drewniana. Na strychu dwa przeciwległe biegi drewnianych schodów policzkowych.

**Stropy:** płaskie, otynkowane; w korytarzu wejściowym jedno przęsło sklepienia krzyżowego, wydzielone gurtami o obniżonym łuku odcinkowym.



14. Kubatura  ok. 7200m <sup>3</sup>	15. Powierzchnia użytkowa  pow. zabudowy: 483 m <sup>2</sup> pow. użytkowa: ok. 2400 m <sup>2</sup>	16. Przeznaczenie pierwotne  budynek szkolny	17. Użytkowanie obecne  budynek szkolny
18. Prace budowlane i konserwatorskie, ich przebieg i dokumentacja  W 1980 r. - powstał projekt nadbudowy piętra kreślarni w skrzydle zach. - mgr inż. arch. K. Zieliński - niezrealizowany. Przebudowa węzła ciepłego wg "Projekt techniczny kompaktowego węzła ciepłego dla budynku szkoły. Część sanitarna." opr. mgr inż. J. Biernacka, Wrocław 1994 r. Brak danych dotyczących remontów po 1945 r.		19. Stan zachowania ( fundamenty , ściany zewnętrzne , ściany wewnętrzne , sklepienia , stropy , konstrukcje dachowe , pokrycie dachu , wyposażenie i instalacje )  Stan techniczny dobry. Niewielkie ubytki tynków w elewacji pd.	
		20. Najpilniejsze postulaty konserwatorskie :  Budynek zaniedbany. Należy uzupełnić tynki w elewacji pd.; wskazane malowanie elewacji z zachowaniem pierwotnej kolorystyki ścian.	

21. Akta archiwalne ( rodzaj akt , numer i miejsce przechowywania )

24. Uwagi różne

25. Opracował

tekst :                    Bożena Danielska      10.10.1996 r

plany i rysunki :      Bożena Danielska      10.10.1996 r

zdjęcia :                Bożena Danielska      10.10.1996 r

Miejsce przechowywania negatywów: archiwum autora karty

Karta po wypełnieniu podlega ochronie na podstawie przepisu prawa autorskiego .

22. Bibliografia

"Holz Schnitschule in Bad Wambunn von Bruce Stiftung", opr. prof. deu Antonio, brak roku wydania.

"Die Holz Schnitschule in Bad Warmbrunn von Bruce Stiftung", Bad Warmbrunn, 1927 r.

G. Grundmann "Die Warmbrunner Holzschitschule in Rieseng ebirge" Bad Windsheim, 1968 r.

26. Adnotacje o inspekcjach , informacje o zmianach ( daty , imiona i nazwiska wypełniających )

23. Źródła ikonograficzne i fotograficzne ( rodzaj , miejsce przechowywania , sygnatury )

27. Załączniki



1. Miejscowość	2. Obiekt ( nazwa jak w karcie )	3. Zawartość wkładki ( nazwa obiektu lub materiału uzupełniającego )
<b>JELENIA GÓRA - CIEPLICE</b>	<b>BUDYNEK SZKOŁY RZEMIOSŁ ARTYSTYCZNYCH</b>	<b>dalszy ciąg opisu i materiał fotograficzny</b>

## OPIS c.d.

**Więźba dachowa:** drewniana, płatwiowo - jętkowa ze ścianami stolcowymi z zastrzałami. Środek strychu zajmują ściany mieszkalnego poddasza ob. nieużytkowanego. Lukarny o konstrukcji drewnianej. Dach kryty karpiówką podwójnie w koronkę; okap wysunięty na końcówkach belek i krokwi, podpartych zastrzałami przenikającymi ściany. Odprowadzenie wód opadowych rynnami i rurami spustowymi.

**Okna:** 1. wysokie, w kształcie stojących prostokątów, zamknięte prostokątnie, skrzynkowe, dwudzielne z dwudzielnym nadślemieniem. W części okien zewnętrzna część nadślemienia zamknięta łukiem odcinkowym, uchylna, dwupodziałowa; wewnętrzna - prostokątna, dwudzielna. W kilku oknach - wielopodziałowe skrzydełka nadślemienia; w kilku innych - skrzydła trójpodziałowe.

2. Prostokątne okno skrzynkowe czterodzielne z czterodzielnym nadślemieniem.

3. Ościeżnicowe okno dwudzielne, czteropodziałowe ze słupkiem; okrągłoluczne nadślemią - dwupodziałowe uchylne.

W lukarnach - małe okienka biforialne o podobnej konstrukcji.

**Drzwi:** główne, wejściowe prostokątne, w ościeżnicy drewnianej, dwuskrzydłowe, ramowo - listwowe, w górnej części - prostokątnie przeszklone - osłonięte kutą kratą. Nadświetle ślepe, zamknięte łukiem odcinkowym.

2. Boczne drzwi wejściowe: dwuskrzydłowe, płycinowo - ramowe, górą przeszklone; szklenie osłonięte kratą. Szklone nadświetle zamknięte łukiem odcinkowym, zdejmowane.

3. Wielkie drzwi w przyziemiu budynku - dwuskrzydłowe, ujęte w dwa półskrzydła, płycinowo - ramowe, w 3/4 przeszklone. Nadświetle zamknięte łukiem odcinkowym, przeszklone; w szkleniu - dekoracyjny, geometryczny układ szprosów.

4. Wewnętrzne drzwi: jedno - i dwuskrzydłowe, płycinowo - ramowe, część drzwi - przeszklona w części górnej; w rozbudowanej na węgry, płycinowo - ramowej ościeżnicy drewnianej, profilowanej na krawędziach.

**RZUT:**

Budynek na rzucie prostokąta wydłużonego na osi wsch. - zach., z prostokątnym aneksem o zaokrąglonych narożach - pośrodku ściany pd. i płytkim, prostokątnym ryzalitem obejmującym wejście i 2 pary sąsiednich osi okiennych - w ścianie pn.

Wnętrze dwutraktowe. Trakt pn. przecięty pośrodku wąskim, poprzecznym korytarzem z jednobiegowymi schodami, zajmują sale wykładowe: wielkie - w skrajnych częściach traktu i małe - po bokach korytarza, wraz z nim zajmujące całą szerokość ryzalitu.

Trakt pd. stanowi korytarz z salą biblioteki - na wsch. krańcu. Aneks pd. zajęty jest przez klatkę schodową z trójbiegowymi schodami i - dwa pomieszczenia: sanitariaty - od wsch. i sala wykładowa - od zach.

Układ pięter powtarza układ przyziemia; obie części skrajne korytarza - zajęte przez pary prostokątnych pokoi w amfiladzie. W ryzalicie - sekretariat połączony z gabinetem dyrektora i pokojem nauczycielskim.

Wkładkę założył: Bożena Danielska

Miejsce przechowywania negatywów: Archiwum autora karty



OPIS c.d.

#### BRYŁA:

Budynek w całości podpiwniczony, trzykondygnacyjny na wysokim cokole, nakryty naczółkowym dachem, na pn. połąci wysuniętym nad ryzalitem i, na osi - przerwany prostokątnym, zamkniętym trójbocznie szczykiem ujętym, po bokach, dwiema lukarnami, z osobnymi daszkami. Trzykondygnacyjny aneks pd. nakryty dachem trójspadowym, zaoblonym w dolnej części połąci. Środkowa część poddasza - użytkowa.

#### FASADA:

Elewacja pn. trójkondygnacyjna, na wysokim cokole przeprutym otworami okien piwnicy, zwieńczonym profilowanym gzymsem; skomponowana symetrycznie, trzynastoosiowa, z licznymi płaskimi podziałami poziomymi. Środkowa, pięcioosiowa część ściany wysunięta w formie płytkiego, prostokątnego ryzalitu. Jego oś a równocześnie oś ściany - zaakcentowana: w przyziemiu - obszernym otworem drzwi ujętym w kolumny, w 2 górnych kondygnacjach - innym opracowaniem okien, i - w zwieńczeniu - prostokątnym, wąskim i wysokim szczytem zamkniętym trójbocznie, zwieńczonym schodkową sterczyną, przerywającym połąć dachu wieńczącego ryzalit

- Po bokach ryzalitu - po 4, symetrycznie rozmieszczone osie okienne. Każda kondygnacja opracowana inaczej - w wyższych następuje zmniejszenie zasobu użytych elementów architektonicznych i ich spłaszczenie: głęboko, poziomo boniowane przyziemie zwieńczone profilowanym gzymsem; na 1 piętrze - linearne pseudoboniowanie międzyokiennych słupków ściany, poniżej okien - prostokątne, płytkie płyciny, w linii nasady łuków odciążających linearny fryz; w trzeciej kondygnacji linearny fryz łączący parapety okien i takież fryz na wysokości ślemion okien. Całość wieńczy taśmowy, gładki fryz, nad którym osadzone są zatrzały podpierające końcówki krokwi dachu.

- Wszystkie okna w kształcie stojących prostokątów, z profilowanym krzyżem listwy przyrywkowej i ślemienia - odgrywającym istotną rolę w rytmizacji kompozycji fasady, zwieńczone są ceglanymi, lekko wyładowanymi łukami odciążającymi z trapezowatym zwornikiem w kluczu.

- W partii ryzalitu, na analogiczne do części bocznych podziały ściany, nałożone są dodatkowe elementy akcentujące oś ściany.

Otwór drzwi wejściowych - w przyziemiu - zamknięty łukiem odcinkowym, ujmują para kolumn stojących na cokołach o wysokości cokołu budynku, dźwigających pełne belkowanie nadproża. Na osi drzwi, w cokołowej partii piętra - pod obszernym, czterodzielnym oknem - balustrada ślepego balkonu, o masywnych tralkach. Ceglany łuk odciążający okna, szerszy, z trzema zwornikami. Pośrodku trzeciej kondygnacji ryzalitu - arkadowe triforium; po bokach - pary arkadowych okien na wspólnych parapetach - wszystkie okna ujęte w szerokie łuki odciążające, z trzema zwornikami - każdy.

- Prostokątny szczyt zamknięty trójbocznie - w partii dachu - przepruty parą wąskich arkadowych okien wielopodziałowych, pod wspólnym łukiem odciążającym, stojących na wspólnym parapecie, umieszczonych w płytkiej blendzie zamkniętej trójkątnie. Po bokach szczytu - drewniane lukarny z małym biforialnym oknem, nakryte dwuspadowymi daszkami.

#### ELEWACJA PD.:

Opracowana podobnie, jak fasada z drobnymi różnicami w ilości i układzie okien. Aneks pd. objęty poziomymi podziałami analogicznymi do podziałów bocznych części ściany - pięcioosiowy. Zbliżone do siebie prostokątne okna trzech środkowych osi - przesunięte w górę - w stosunku do linii okien kondygnacji - akcentują klatkę schodową. Zaoblone naroża ściany aneksu - przeprute, w trzech kondygnacjach, oknami.

W zach. części ściany, w przyziemiu - 3 okna, w kondygnacjach górnych - 4 osie okienne - okna zbliżone parami. We wsch. części ściany - we wszystkich kondygnacjach - trzy, symetrycznie rozmieszczone osie okienne.

Wsch. część przyziemia budynku i wsch. część przyziemia aneksu - zasłonięte murami parterowego budynku warsztatów i aneksu wejściowego.

#### ELEWACJE BOCZNE:

Wsch. i zach. - trzykondygnacyjne, jednoosiowe; okna przesunięte do pd. krawędzi ściany ujętej poziomymi podziałami obiegającymi cały budynek, analogicznymi jak w elewacjach pn. i pd. Trapezowaty szczyt, wydzielony taśmowym fryzem koronującym, przepruty czterema oknami. Wszystkie okna opracowane jak w fasadzie.



1. Miejscowość	2. Obiekt ( nazwa jak w karcie )	3. Zawartość wkładki ( nazwa obiektu lub materiału uzupełniającego )
<b>JELENIA GÓRA - CIEPLICE</b>	<b>BUDYNEK SZKOŁY RZEMIOSŁ ARTYSTYCZNYCH</b>	<b>dalszy ciąg opisu i materiał fotograficzny</b>

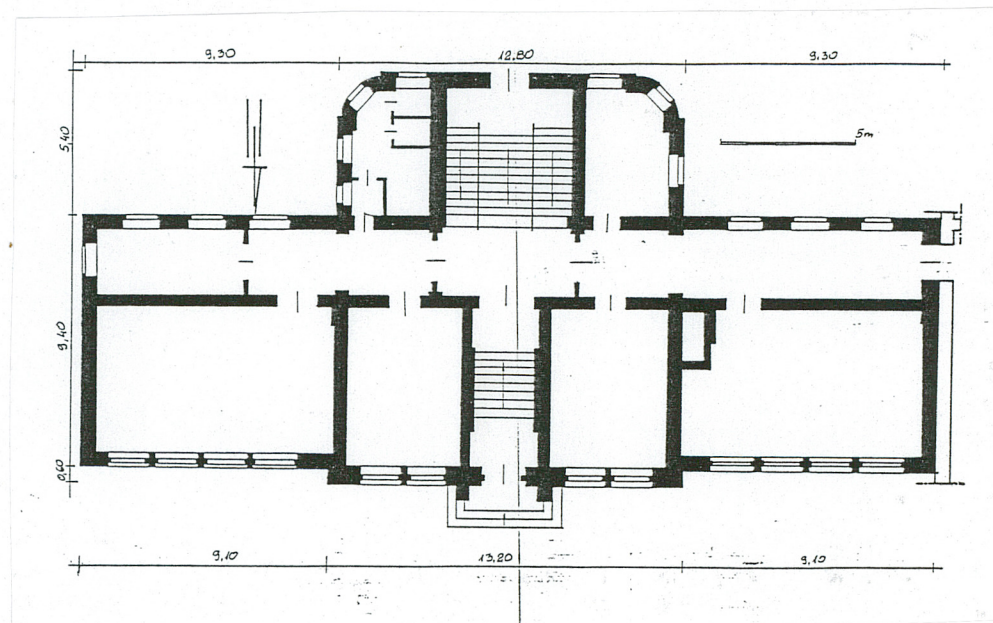
OPIS c.d.

**INSTALACJE:**

elektryczna trójfazowa, wodna, kanalizacyjna, gazowa, CO z lokalnym węzłem cieplowniczym.

**MATERIAŁ FOTOGRAFICZNY:**

1. Widok budynku od pn. wsch.
2. Fasada - elewacja pn.
3. Elewacja wsch. - widok od pn. wsch.
4. Elewacja zach. - widok od pn. zach.
5. Elewacja pd.
6. Drzwi główne w przyziemiu fasady.
7. Dwie górne kondygnacje i szczyt budynku - na osi fasady.
8. Zach. część przyziemia fasady - widok od pn. wsch.
9. Dolna kondygnacja aneksu pd. - widok od pd. zach.
10. Drzwi wewnętrzne korytarza pn. - przyziemie budynku - widok od pd.
11. Klatka schodowa, 1 piętro, fragment.



Wkładkę założył: Bożena Danielska

Miejsce przechowywania negatywów: Archiwum autora kart.





2



5



8



9



1. Miejscowość  
JELENIA GÓRA -CIEPLICE

2. Obiekt (nazwa jak w karcie)  
BUDYNEK SZKOŁY RZEMIOSŁ  
ARTYSTYCZNYCH

3. Zawartość wkładki (nazwa obiektu lub materiału uzupełniającego)  
MATERIAŁ FOTOGRAFICZNY



6



4



3

Wkładkę założył: B. Danielska 10.X.1996r.  
(imię, nazwisko i data)

Miejsce przechowywania negatywów Archiwum autora karty





7



10



11