

1. Obiekt

OSIEDLE ROBOTNICZE FÜLLNERA

2. Czas powstania

1899 r., po 1910 r.

3. Miejscowość

JELEŃ GÓRA

- CIEPLICE

11. Zdjęcia, rzut, przekrój, sytuacja, orientacja

4. Adres

58-560 Jelenia Góra, ul. Barlickiego 1-11

dz. nr 11, 12, 13, 14, AM 8, [REDACTED]

5. Przynależność administracyjna

województwo: dolnośląskie

pow. Jelenia Góra gmina: Jelenia Góra

6. Poprzednie nazwy miejscowości

Calidus Fons, Warmbad, Warmbrunn, Bad
Warmbrunn, Cieplice Śląskie Zdrój

7. Przynależność administracyjna 01.01.1999 r.

województwo: jeleniogórskie

gmina: Jelenia Góra

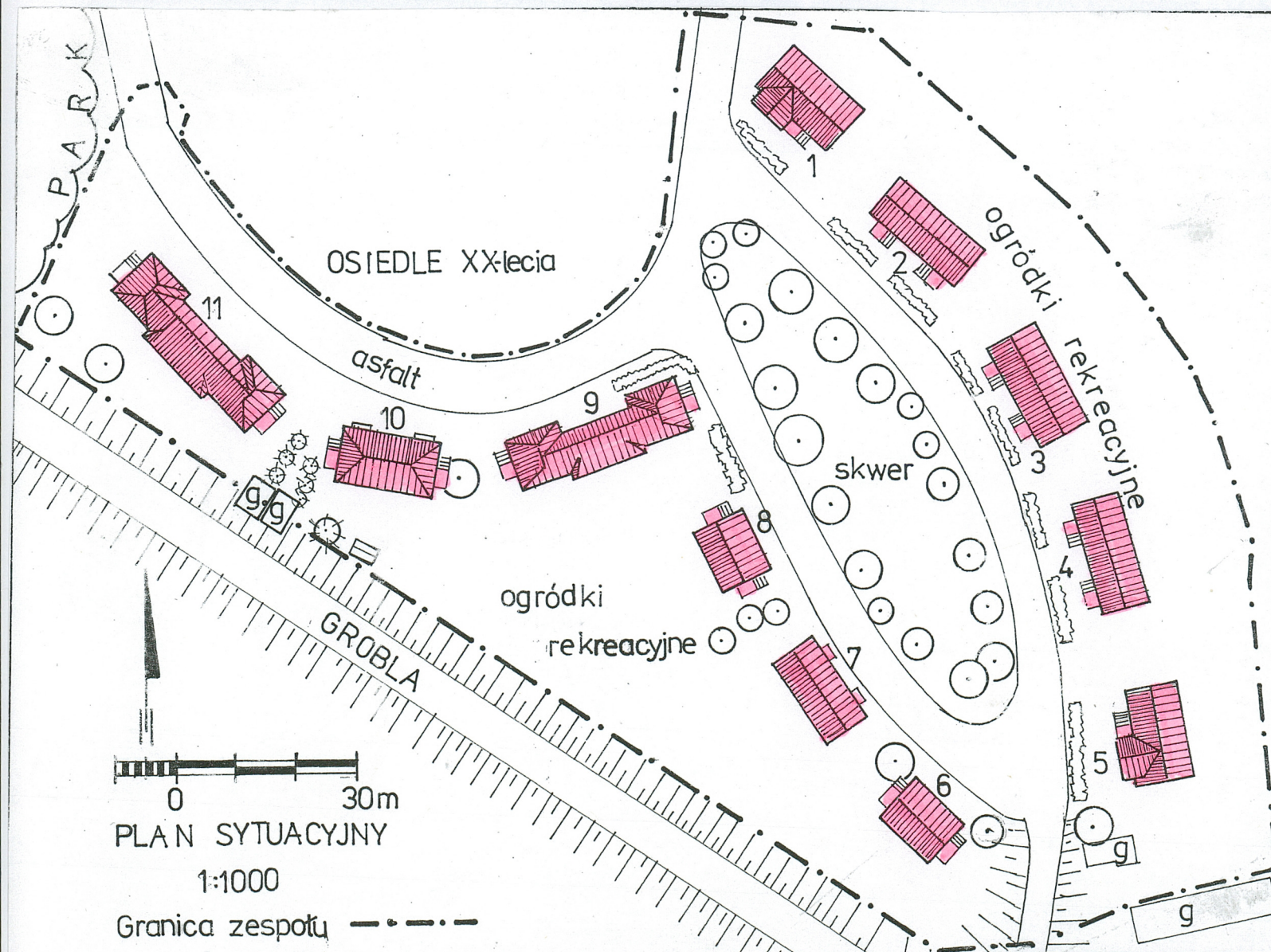
8. Właściciel i jego adres

Skarb Państwa w użytkowaniu:
Spółdzielnia Mieszkaniowa „Fampa”,
ul. Osiedle XX-lecia 3,
58-560 Jelenia Góra

9. Użytkownik i jego adres

mieszkania lokatorskie

10. Rejestr zabytków



12. Autorzy, historia obiektu, określenie stylu

Osiedle robotnicze przy ul. Barlickiego (tzw. *Füllner Colonie*) zostało wzniesione na terenie wsi Malinnik, która dopiero w roku 1941 została włączona do Cieplic. Inicjatorem i fundatorem budowy osiedla był Eugen Füllner, właściciel fabryki maszyn papierniczych. Fabryka maszyn papierniczych została zabudowana przez ojca Eugena Hansa Füllnera w 1854 r. przy dzisiejszej ul. Fabrycznej (późniejsza *Fampa*, ob. *PMPoland*). Fabryka rozbudowana w l. 80. XIX w. eksportowała maszyny do krajów całego świata, zwiększając produkcję i zatrudnienie. W 1880 r. pracowało tu 22 robotników, zaś w 1894 r. już 150. Liczba zatrudnionych (w większości ludzie napływowi) stała się przyczyną zbudowania dla nich domów w niedalekim sąsiedztwie fabryki. Ulica wytyczona została na terenie Górnego Malinnika pod koniec XIX w. W 1898 r. Eugen Füllner wykupił pod budowę osiedla 95 mórg ziemi. Osiedle wznoszone było w dwóch etapach. Pierwsze domy zbudowano już w 1899 r. (budynki od numeru 1 do 8). Domy wielorodzinne od numeru 9 do 11 wzniesiono po 1910 r., na co wpłynęło kolejne zwiększenie zatrudnienia w fabryce. Osiedle robotnicze było częścią dużego kompleksu fabryczno-mieszkalnego, na terenie którego znajdował się park rekreacyjny (ob. Park Norweski) założony w l. 1906-1909, także z fundacji E. Füllnera. Ww. inwestycje społeczne Eugen poczynił po śmierci swojego ojca w 1889 r. Oprócz osiedla i parku oraz rozbudowy fabryki wznosił też dla siebie, pod koniec XIX w., willę (ob. przedszkole przy Fabrycznej 1) oraz wille dla członków zarządu fabryki (ul. Fabryczna 5,11,13). Eugen Füllner był liczącym się na świecie kontrahentem, od 1900 r. radcą królewskiej kamery, w 1913 r. otrzymał tytuł doktora honoris causa Politechniki Wrocławskiej. Po bezpotomnej śmierci w 1925 r. pochowany został na cmentarzu. Sama fabryka z osiedlem i willą została przekazana w 1920 r. spółce Linke-Hoffmann. Po 1945 r. budynki osiedlowe zostały skomunalizowane, a następnie przejęte przez fabrykę maszyn papierniczych „Fampa”, gdzie zarząd nad nimi objęła spółdzielnia mieszkaniowa. Przez cały okres pełniły funkcję domów mieszkalnych. Domy nr 1-8 mają cechy architektury regionalnej, domy nr 9-11 modernistycznej.

13. Opis (sytuacja, konstrukcja i materiał, rzut, bryła, elewacje, wnętrze, wyposażenie, instalacje)

SYTUACJA i KOMPOZYCJA: osiedle robotnicze położone jest na terenie uzdrowiska Cieplice, stanowiącego obecnie część Jeleniej Góry. Cieplice położone są między Jelenią Górą i Sobieszowem, w widłach rzeki Wrzosówki i Kamiennej. Osiedle domów robotniczych położone przy ul. Barlickiego zlokalizowane jest w pd.-zach. części miasta (na jego krańcach), za osiedlem XX-lecia, po prawej stronie ul. Podgórzyskiej stanowiącej wylot w kierunku Podgórzyna i Karpacza. Osiedle ulokowane jest w sąsiedztwie wałów przeciwpowodziowych, które stanowią jego pd. granicę, po stronie zach. zabudowania graniczą z Parkiem Norweskim, zaś od wsch. i pd. z zabudowaniami osiedla zbudowanego w okresie powojennym. Dojazd do osiedla robotniczego od ul. Podgórzyskiej prowadzi ul. Boh. Września 1939 r. Domy nr 1 do nr 8 zgrupowane są wokół mocno wydłużonego, owalnego skweru porośniętego trawą i drzewami o osi podłużnej na kierunku wsch.-zach. Na skwerze założony jest obecnie plac zabaw. Wokół skweru ul. Barlickiego tworzy pętlę z wyjściem w kierunku pd. na wały przeciwpowodziowe, pomiędzy budynkami nr 5 i 6. Po wsch. stronie pętli, ulica przechodzi szerokim łukiem w stronę parku, gdzie kończy swój bieg. Łuk wygięty jest w stronę pd. Po jego zewnętrznej stronie, między ulicą a wałami, zlokalizowana są trzy kolejne budynki nr 9-11. Wszystkie obiekty są wolnostojące, elewacjami frontowymi zwrócone w stronę ulicy, po stronie podwórzowej założone są ogródki rekreacyjne. Budynki tworzą zwartą kompozycyjnie całość z zachowanym układem komunikacyjnym. Pod względem formy budynki osiedla dzielą się na sześć typów: I – nr 1 i 5, II – nr 2,3,4, III – nr 6 i 8, IV – nr 7, V – nr 9 i 11, VI – nr 10.

OPIS BUDYNKÓW:

DOMY nr 1 i 5 – murowane z cegły ceramicznej pełnej na zaprawie wapiennej i kamienia (cokół), tynkowane od zewnątrz tynkiem cementowo-wapiennym, nakrapianym, od wewnątrz tynkiem wapiennym gładkim, szczyty elewacji częściowo deskowane. Detal architektoniczny z cegły klinkierowej. Wszystkie pomieszczenia kryte stropami – nad piwnicami stropy ceglane na belkach stalowych, w pomieszczeniach mieszkalnych stropy drewniane, z podsufitką z desek, tynkowane na trzcinie. Więźba dachowa drewniana, krokwiowo-jętkowa, dach kryty blachą trapezową (nr 1) i gontem bitumicznym (nr 5). Podłogi w piwnicach z wylewką betonową, w pomieszczeniach mieszkalnych i na poddaszu podłogi drewniane. Schody drewniane, dwubiegowe z tralkowymi balustradami. Na zewnątrz schody kamienne, jednobiegowe z drewnianą balustradą. Otwory okienne zamknięte łukiem odcinkowym, obramienia z cegły klinkierowej, opaski z boku otworów częściowo tynkowane z zaznaczonymi kłincami. W okienkach piwnicznych obramieniach w całości ceglane. Stolarka okienna drewniana, krosnowa i skrzynkowa oraz współczesna z PCV. Otwory wejściowe zewnętrzne zamknięte łukiem odcinkowym, obramienia wejść jak otworów okiennych. Drzwi osadzone w głębokości muru, stolarka drewniana, drzwi dwuskrzydłowe, w konstrukcji ramowo-płycinowej, z nadświetlem. We wnętrzu wejścia zamknięte prosto, stolarka jednoskrzydłowa, drewniana, ramowo-płycinowa. Budynki założone na rzucie zbliżonym do litery L z ryzalitem skierowanym w stronę ulicy (pd.). Układ wnętrz dwutraktowy z klatką schodową umieszczoną pośrodku. Budynki dwukondygnacyjne z poddaszem użytkowym, na wysokim podpiwniczeniu, kryte dachem dwuspadowym. W narożniku między skrzydłami budynku umieszczone są ganki wejściowe kryte daszkami pulpitowymi.

14. Kubatura	15. Powierzchnia użytkowa ok. 1,3 ha	16. Przeznaczenie pierwotne osiedle robotnicze Füllnera	17. Użytkowanie obecne osiedle domów mieszkalnych
18. Prace budowlane i konserwatorskie, ich przebieg i dokumentacja W 1.60. XX w. wykonano remonty elewacji, w budynkach nr 9-11 usunięto okiennice. W 1.90. XX w. wykonano remonty dachów na budynkach nr 1-4 zmieniając pokrycia z ceramicznych na dachówkę bitumiczną i blachę. Na budynkach nr 6 i 7 w 2004 r. wykonano nowe okrycie z dachówki ceramicznej. W obiektach prowadzono prace związane z wymianą stolarki okiennej, w większości bez zachowania podziałów oraz remonty bieżące.		19. Stan zachowania (fundamenty, ściany zewnętrzne, ściany wewnętrzne, sklepienia, stropy, konstrukcje dachowe, pokrycie dachu, wyposażenie i instalacje) Stan zachowania dobry.	
		20. Najpilniejsze postulaty konserwatorskie Remonty dachów z przywróceniem pokrycia dachówką ceramiczną, remonty i przywrócenie ganków wejściowych, przywrócenie pierwotnej formy stolarki okiennej, remonty elewacji, osuszenie budynków.	

21. Akta archiwalne (rodzaj akt, numer i miejsce przechowywania)

24. Uwagi różne

25. Opracował:

tekst.....mgr Wojciech Ulanecki, sierpień 2004 r.

plany i rysunki.....jw.

zdjęcia fotogr.jw.

miejsce przechowywania negatywów:archiwum autora

Karta po wypełnieniu podlega ochronie na podstawie przepisów prawa autorskiego

22. Bibliografia

Grundmann G., *Schlesische Architekten im Dienste Herrschaft Schaffgotsch und der Probstei Warmbrunn*, Strassburg 1930.

B.Matejuk, *Studium historyczno-urbanistyczne uzdrowiska Cieplice-Zdrój w Jeleniej Górze*, Wrocław 1986

Jelenia Góra. Studium historyczno-architektoniczne, Wrocław 2001

26. Adnotacje o inspekcjach, informacje o zmianach (daty, imiona i nazwiska wypełniających)

23. Źródła ikonograficzne i fotografia (rodzaj, miejsce przechowywania, sygnatury)

27. Załączniki

załącznik nr 1 – c.d. opisu

załącznik nr 2 – c.d. opisu, zdjęcia

załącznik nr 3 – 5 - zdjęcia

1. Miejsowość: JELENIA GÓRA	4. Obiekt (nazwa jak w karcie)	5. Zawartość wkładki (nazwa materiału uzupełniającego)
2. Gmina: JELENIA GÓRA		c.d. opisu
3. Powiat: JELENIOGÓRSKI	OSIEDLE ROBOTNICZE FÜLLNERA	
4. Województwo: DOLNOŚLĄSKIE		

OPIS BUDYNKÓW c.d.: Elewacja frontowa (pd.) – czteroosiowa z dwuosiowym skrzydłem, dwukondygnacyjna na cokole. Artykulacja elewacji w formie pasów z cegły klinkierowej opasujących naroża budynku oraz tworzący rodzaj gzymsów kordonowych dzielących kondygnacje. Elewacja skrzydła zamknięta jest trójkątnym szczytem i okapem dachu, pozostała część okapem dachu. Elewacja zach. – dwukondygnacyjna na cokole, zamknięta szczytem, artykulacja jw., w narożniku przy ryzalicie drewniana weranda sięgająca szczytu elewacji. Pozostała część elewacji na wysokości 1. i 2. kondygnacji ślepa. W szczycie znajdują się dwa duże okna i flankujące je trzy mniejsze. Elewacja pn. – czteroosiowa, artykulacja jw., na osi 2. od wsch. znajduje się wejście. Elewacja wsch. – kondygnacja 1. i 2. ślepe, podziały i artykulacja jw., w szczycie cztery okna. Wnętrza dzielone na nieduże mieszkania, do których wejście prowadzi z klatki schodowej.

DOMY nr 2-4 - murowane z cegły ceramicznej pełnej na zaprawie wapiennej i kamienia (cokół), tynkowane od zewnątrz tynkiem cementowo-wapiennym, nakrapianym, od wewnątrz tynkiem wapiennym gładkim. Detal architektoniczny z cegły klinkierowej. Wszystkie pomieszczenia kryte stropami – nad piwnicami stropy ceglane na belkach stalowych, w pomieszczeniach mieszkalnych stropy drewniane, z podsufitką z desek, tynkowane na trzcinie. Więźba dachowa drewniana, krokwiowo-jętkowa, dach kryty blachą trapezową (nr 2) i gontem bitumicznym (nr 3 i 4). Podłogi w piwnicach z wylewką betonową, w pomieszczeniach mieszkalnych i na poddaszu podłogi drewniane. Schody drewniane, dwubiegowe z tralkowymi balustradami. Na zewnątrz schody kamienne, jednobiegowe z drewnianą balustradą. Otwory okienne zamknięte łukiem odcinkowym, obramienia z cegły klinkierowej, opaski z boku otworów częściowo tynkowane z zaznaczonymi kłincami. W okienkach piwnicznych obramieniach w całości ceglane. Stolarka okienna drewniana, krosnowa i skrzynkowa oraz współczesna z PCV. Otwory wejściowe zewnętrzne zamknięte łukiem odcinkowym, obramienia wejść jak otworów okiennych. Drzwi osadzone w głębokości muru, stolarka drewniana, drzwi dwuskrzydłowe, w konstrukcji ramowo-płycinowej, z nadświetlem. We wnętrzu wejścia zamknięte prosto, stolarka jednoskrzydłowa, drewniana, ramowo-płycinowa. Budynki założone na rzucie prostokąta. Układ wewnątrz

dwutraktowy z dwiema klatkami schodowymi umieszczonymi na przeciwnych krańcach. Budynki dwukondygnacyjne z poddaszem użytkowym, na wysokim podpiwniczeniu, kryte dachem dwuspadowym. Przed wejściami do budynków, od strony frontowej, znajdują się ganki kryte dachami pulpitowymi. Elewacja frontowa (pd.-zach.) – czteroosiowa, zamknięta okapem dachu. Artykulacja elewacji w formie pasów z cegły klinkierowej opasujących naroża budynku oraz tworzący rodzaj gzymsów kordonowych dzielących kondygnacje. Na krańcowych osiach znajdują się wejścia poprzedzone gankami z tralkowymi balustradami. Na 2. kondygnacji, na środkowych osiach znajdują się okna ustawione parami. Elewacja podwórzowa – podziały i artykulacja jw. za wyjątkiem wejść. Elewacje boczne – zamknięte szczytem, dolne kondygnacje ślepe (za wyjątkiem wtórnie wybitych otworów okiennych), w szczycie cztery okna. Wnętrza dzielone na nieduże mieszkania, do których wejście prowadzi z klatki schodowej.

DOMY nr 6 i 8 - murowany z cegły ceramicznej pełnej na zaprawie wapiennej i kamienia (cokół), tynkowany od zewnątrz tynkiem cementowo-wapiennym, nakrapianym, od wewnątrz tynkiem wapiennym gładkim. Detal architektoniczny z cegły klinkierowej. Wszystkie pomieszczenia kryte stropami – nad piwnicami stropy ceglane na belkach stalowych, w pomieszczeniach mieszkalnych stropy drewniane, z podsufitką z desek, tynkowane na trzcinie. Więźba dachowa drewniana, krokwiowo-jętkowa, dach kryty dachówką ceramiczną karpiówką. Podłogi w piwnicach z wylewką betonową, w pomieszczeniach mieszkalnych i na poddaszu podłogi drewniane. Schody drewniane, dwubiegowe z tralkowymi balustradami. Na zewnątrz schody kamienne, jednobiegowe z drewnianą balustradą. Otwory okienne zamknięte łukiem odcinkowym, obramienia z cegły klinkierowej, opaski z boku otworów częściowo tynkowane z zaznaczonymi kłincami. W okienkach piwnicznych obramieniach w całości ceglane. Stolarka okienna drewniana, krosnowa i skrzynkowa oraz współczesna z PCV. Otwory wejściowe zewnętrzne zamknięte łukiem odcinkowym, obramienia wejść jak otworów okiennych. Drzwi osadzone w głębokości muru, stolarka drewniana, drzwi dwuskrzydłowe, w konstrukcji ramowo-płycinowej, z nadświetlem. We wnętrzu wejścia zamknięte prosto, stolarka jednoskrzydłowa, drewniana, ramowo-płycinowa. Budynek założony na

rzucie prostokąta. Układ wnętrz dwutraktowy z dwiema klatkami schodowymi umieszczonymi na przeciwległych krańcach. Budynek dwukondygnacyjny z poddaszem użytkowym, na wysokim podpiwniczeniu, kryty dachem dwuspadowym. Wystrój i artykulacja elewacji jw. Elewacja frontowa w budynku nr 6 czteroosiowa, w budynku nr 8 ośmioosiowa, podwórzowa odpowiednio dwu- i czteroosiowa, elewacje boczne jednoosiowe z wejściami poprzedzonymi gankami.

DOM nr 7 - murowany z cegły ceramicznej pełnej na zaprawie wapiennej i kamienia (cokół), tynkowane od zewnątrz tynkiem cementowo-wapiennym, nakrapianym, od wewnątrz tynkiem wapiennym gładkim. Detal architektoniczny z cegły klinkierowej. Wszystkie pomieszczenia kryte stropami – nad piwnicami stropy ceglane na belkach stalowych, w pomieszczeniach mieszkalnych stropy drewniane, z podsufitką z desek, tynkowane na trzcinie. Więźba dachowa drewniana, krokwiowo-jętkowa, dach kryty dachówką ceramiczną, karpiówką. Podłogi w piwnicach z wylewką betonową, w pomieszczeniach mieszkalnych i na poddaszu podłogi drewniane. Schody drewniane, dwubiegowe z tralkowymi balustradami. Otwory okienne zamknięte łukiem odcinkowym, obramienia z cegły klinkierowej, opaski z boku otworów częściowo tynkowane z zaznaczonymi klincami. W okienkach piwnicznych obramieniach w całości ceglane. Stolarka okienna drewniana, krosnowa i skrzynkowa oraz współczesna z PCV. Otwory wejściowe zewnętrzne zamknięte łukiem odcinkowym, obramienia wejść jak otworów okiennych. Drzwi osadzone w głębokości muru, stolarka drewniana, drzwi dwuskrzydłowe, w konstrukcji ramowo-płycinowej, z nadświetlem. We wnętrzu wejścia zamknięte prosto, stolarka jednoskrzydłowa, drewniana, ramowo-płycinowa. Budynek założony na rzucie prostokąta. Układ wnętrz dwutraktowy z dwiema klatkami schodowymi umieszczonymi na przeciwległych krańcach. Budynek dwukondygnacyjny z poddaszem użytkowym, na wysokim podpiwniczeniu, kryte dachem dwuspadowym. Elewacja frontowa i podwórzowa – czteroosiowa, zamknięta okapem dachu. Artykulacja elewacji w formie pasów z cegły klinkierowej opasujących naroża budynku oraz tworzący rodzaj gzymsów kordonowych dzielących kondygnacje. Na krańcowych osiach znajdują się wejścia (w elewacji frontowej), nad którymi umieszczone są pulpitowe daszki. Elewacje boczne – jednoosiowe. Wnętrza dzielone na nieduże mieszkania, do których wejście prowadzi z klatki schodowej.

DOMY nr 9 i 11 - murowane z cegły ceramicznej pełnej na zaprawie wapiennej, tynkowane od zewnątrz tynkiem cementowo-wapiennym, nakrapianym, od wewnątrz tynkiem wapiennym gładkim. 2. kondygnacja w części środkowej od strony frontowej jest odeskowana. Wszystkie pomieszczenia kryte stropami – nad piwnicami stropy ceglane na belkach stalowych, w pomieszczeniach mieszkalnych stropy drewniane, z podsufitką z desek, tynkowane na trzcinie. Więźba dachowa drewniana, krokwiowo-jętkowa, dach kryty dachówką ceramiczną, karpiówką. Podłogi w piwnicach z wylewką betonową, w pomieszczeniach mieszkalnych i na poddaszu podłogi drewniane. Schody drewniane, dwubiegowe z tralkowymi balustradami. Na zewnątrz schody kamienne, jednobiegowe z tralkowymi balustradami. Otwory okienne zamknięte prosto, obramienia tynkowane. Stolarka okienna drewniana, krosnowa i skrzynkowa oraz współczesna z PCV. W połaci dachu okna powiekowe. Otwory wejściowe zewnętrzne zamknięte prosto, obramienia wejść jak otworów okiennych. Drzwi osadzone w głębokości muru, stolarka drewniana, drzwi dwuskrzydłowe, w konstrukcji ramowo-płycinowej, z nadświetlem. We wnętrzu wejścia zamknięte prosto i z łukiem, w którym jest nadświetle, stolarka jednoskrzydłowa, drewniana, ramowo-płycinowa. Domy założone na rzucie prostokąta z dwoma bocznymi ryzalitami od strony frontowej (pn.) i jednym płytkim ryzalitem środkowym od strony podwórzowej (pd.). Układ wnętrz z czterema klatkami schodowymi, dwutraktowy. Budynki dwukondygnacyjne z poddaszem użytkowym, na wysokim podpiwniczeniu, kryte dachem czterospadowym nad ryzalitami bocznymi i dwuspadowym nad częścią środkową. Elewacja frontowa (pn.) – ryzality dwuosiowe, część środkowa czteroosiowa, całość zamknięta okapem dachu. Na środkowych osiach budynku znajdują się wejścia poprzedzone gankami umieszczonymi w głębi domu zamkniętymi łukiem odcinkowym. Elewacja podwórzowa (pd.) – ośmioosiowa z czteroosiowym ryzalitem. Dwa wejścia znajdują się na środkowych osiach. Elewacje boczne – jednoosiowe z wejściami poprzedzonymi zewnętrznymi gankami. Wnętrza dzielone na mieszkania o prostych pomieszczeniach, dwu- i trzypokojowe.

DOM nr 10 - murowany z cegły ceramicznej pełnej na zaprawie wapiennej, tynkowany od zewnątrz tynkiem cementowo-wapiennym, nakrapianym, od wewnątrz tynkiem wapiennym gładkim.

WKLADKA DO KARTY EWIDENCYJNEJ ZABYTKÓW ARCHITEKTURY I BUDOWNICTWA

ZAŁĄCZNIK NR 2

1. Miejscowość: JELENIA GÓRA	4. Obiekt (nazwa jak w karcie)	5. Zawartość wkladki (nazwa materiału uzupełniającego)
2. Gmina: JELENIA GÓRA		c.d. opisu, zdjęcia
3. Powiat: JELENIÓGÓRSKI	OSIEDLE ROBOTNICZE FÜLLNERA	
4. Województwo: DOLNOŚLĄSKIE		

Wszystkie pomieszczenia kryte stropami – nad piwnicami stropy ceglane na belkach stalowych, w pomieszczeniach mieszkalnych stropy drewniane, z podsufitką z desek, tynkowane na trzcinie. Więźba dachowa drewniana, krokwiowo-jętkowa, dach kryty dachówką ceramiczną, karpówką. Podłogi w piwnicach z wylewką betonową, w pomieszczeniach mieszkalnych i na poddaszu podłogi drewniane. Schody drewniane, dwubiegowe z tralkowymi balustradami. Na zewnątrz schody kamienne, jednobiegowe z balustradami stalowymi, współczesnymi. Otwory okienne zamknięte prosto, obramienia tynkowane. Stolarka okienna drewniana, krosnowa i skrzynkowa oraz współczesna z PCV. W połaci dachu okna powiekowe. Otwory wejściowe zewnętrzne zamknięte prosto, obramienia wejść jak otworów okiennych. Drzwi osadzone w głębokości muru, stolarka drewniana, drzwi dwuskrzydłowe, w konstrukcji ramowo-płycinowej, z nadświetlem. We wnętrzu wejścia zamknięte prosto i z łukiem, w którym jest nadświetle, stolarka jednoskrzydłowa, drewniana, ramowo-płycinowa. Dom założony na rzucie prostokąta z dwoma bocznymi, płytkimi ryzalitami od strony frontowej (pn.) sięgającymi 2. kondygnacji, zwieńczonymi balkonami. Układ wnętrz z dwiema klatkami schodowymi, dwutraktowy. Budynek dwukondygnacyjny z poddaszem użytkowym, na wysokim podpiwniczeniu, kryty dachem czterospadowym. Od strony frontowej dwa ryzalidy sięgające 2. kondygnacji, zwieńczone balkonami. Elewacja frontowa (pn.) – czteroosiowa, na 2. kondygnacji na skrajnych osiach balkony. Elewacja podwórzowa (pd.) – czteroosiowa; elewacje boczne jednoosiowe z wejściami, nad którymi umieszczone są dwuspadowe daszki. Wnętrze dzielone na dwupokojowe mieszkania o prostych pomieszczeniach.



1. Widok na osiedle od strony pd.



2. Widok ronda na osiedlu od strony pd.-wsch.

Wkładkę założył: Wojciech Ulanecki, 2004 r.

Miejsce przechowywania negatywów: archiwum autora.



3. Widok na osiedle od strony pd.-wsch.



4. Budynek nr 1, widok od pn.-zach.



5. Budynek nr 1, widok od pd.-wsch.



6. Okno piwniczne w budynku nr 1.



7. Ganek wejściowy, budynek nr 1.

WKŁADKA DO KARTY EWIDENCYJNEJ ZABYTKÓW ARCHITEKTURY I BUDOWNICTWA

ZAŁĄCZNIK NR 3

1. Miejscowość: JELENIA GÓRA
2. Gmina: JELENIA GÓRA
3. Powiat: JELENIÓGÓRSKI
4. Województwo: DOLNOŚLĄSKIE

4. Obiekt (nazwa jak w karcie)

OSIEDLE ROBOTNICZE FÜLLNERA

5. Zawartość wkładki (nazwa materiału uzupełniającego)
zdjęcia



8. Drzwi główne w budynku nr 2.



9. Okno 2. kondygnacji, budynek nr 1.



10. Budynek nr 2, widok od pd.-zach.



11. Budynek nr 2, widok od pn.-wsch.



12. Budynek nr 2, widok od pd.-wsch.

Wkładkę założył: Wojciech Ulanecki, 2004 r.

Miejsce przechowywania negatywów: archiwum autora.



13. Budynek nr 6, widok od pd.-wsch.



14. Budynek nr 7, widok od pn.-wsch.



15. Ganek wejściowy w budynku nr 2.



16. Wejście do budynku nr 7



17. Budynek nr 7, widok od pd.

WKŁADKA DO KARTY EWIDENCYJNEJ ZABYTKÓW ARCHITEKTURY I BUDOWNICTWA

ZAŁĄCZNIK NR 4

1. Miejscowość: JELENIA GÓRA
2. Gmina: JELENIA GÓRA
3. Powiat: JELENIÓGÓRSKI
4. Województwo: DOLNOŚLĄSKIE

4. Obiekt (nazwa jak w karcie)
OSIEDLE ROBOTNICZE FÜLLNERA

5. Zawartość wkładki (nazwa materiału uzupełniającego)
zdjęcia



18. Ganek wejściowy, budynek nr 9



19. Budynek nr 9, widok od pn.-wsch.



20. Budynek nr 9, widok od pd.-zach.



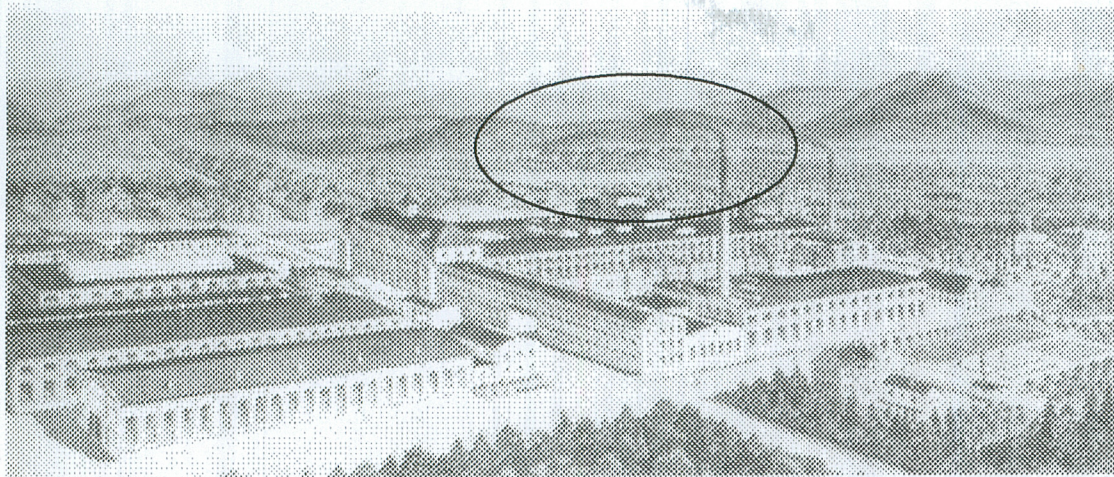
21. Budynek nr 10, widok od pn.-wsch.



22. Budynek nr 10, widok od pd.

Wkładkę założył: Wojciech Ulanecki, 2004 r.

Miejsce przechowywania negatywów: archiwum autora.



Zakłady Füllnera, w tle widoczne osiedle robotnicze (druk reklamowy z okresu międzywojennego).

