

1. Obiekt

PAWILON OGRODOWY /OBECNIE PRZEDSZKOLE/

2. Czas powstania

2 poł.XIX wieku

3. Miejscowość

JELENIA GÓRA CIEPLICE

2786

11. Zdjęcia, plan sytuacyjny, rzuty

4. Adres

nr hipoteczny ul. Cervi

5. Przynależność administracyjna

województwo jeleniogórskie

gmina miasto

6. Poprzednie nazwy miejscowości

Warmbrunn

7. Przynależność administracyjna  
przed 1.VI.1975

województwo wrocławskie

powiat Jelenia Góra

8. Właściciel i jego adres

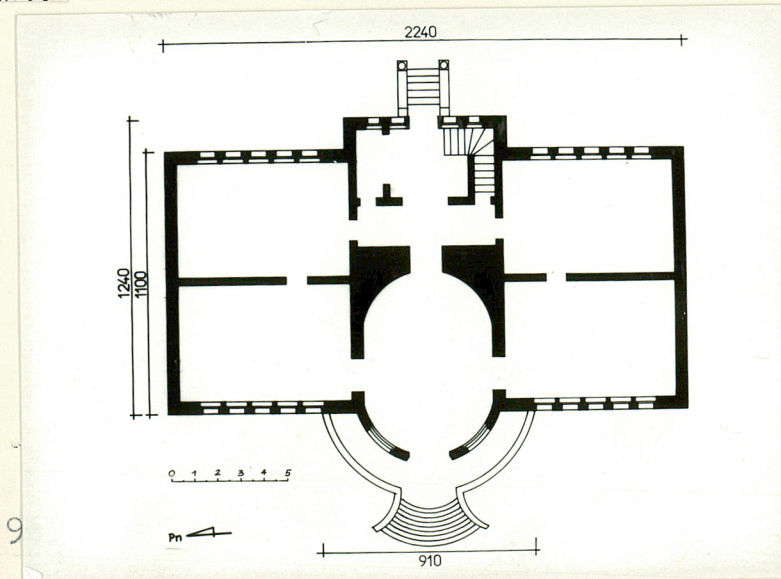
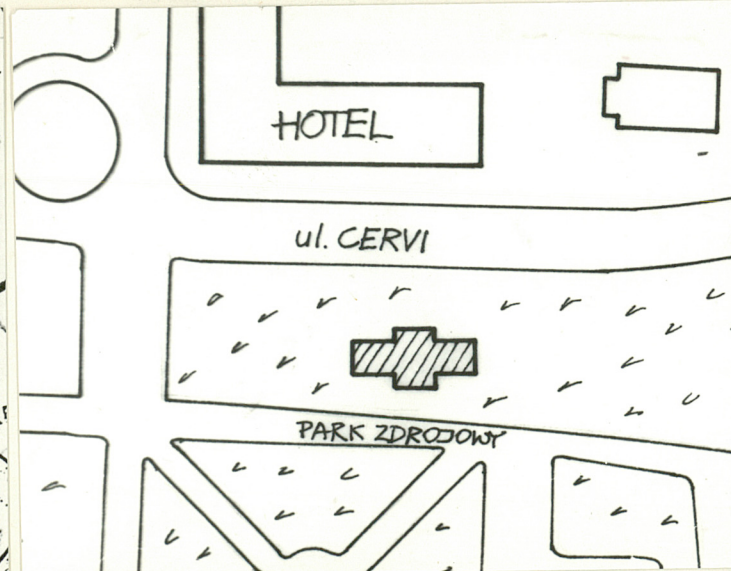
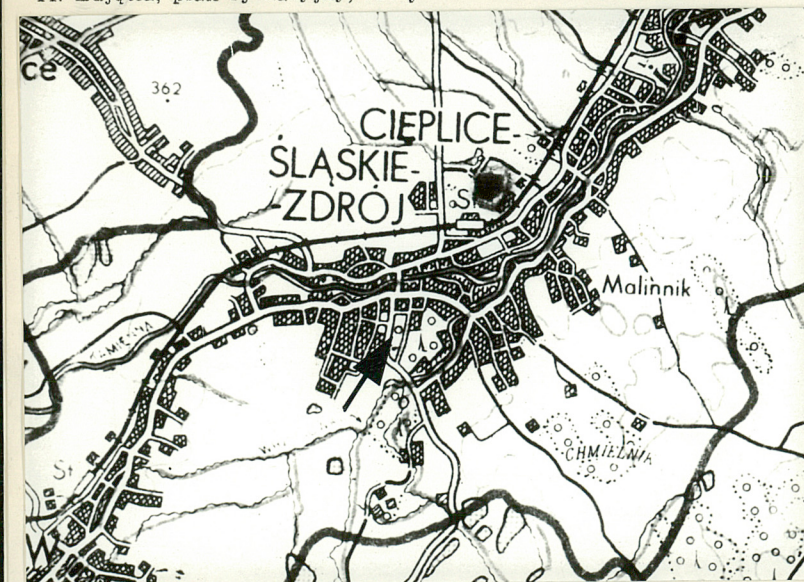
Wydział Oświaty i Wychowania  
Urzędu Miasta

9. Użytkownik i jego adres

Państwowe Przedszkole w Cieplicach

10. Rejestr zabytków

Nr..... data .....



autor zdjęć  
data wykonania  
miejsce przechowywania negatywów

Piotr Ciałowicz 09.19



12. Autorzy, historia obiektu, określenia stylu.

Historia obiektu nieznana.

Budynek pochodzi prawdopodobnie z 2 połowy XIX wieku.

13. Opis (sytuacja, materiał i konstrukcja, rzut, bryła, elewacje, dach, wnętrze wyposażenie, instalacje)

Budynek przedszkola /dawny pawilon ogrodowy/ usytuowany jest na skraju parku zdrojowego, fasadą w stronę ulicy Cervi - str. zach. Zbudowany jest z kamienia i cegły, otynkowany. Założony na rzucie prostokąta z ryzalitem prostokątnym na fasadzie i półkolistym ryzalitem ogrodowym. Ryzalit ogrodowy poprzedzony jest półkolistym tarasem, na który prowadzą schodki. W ryzalicie na fasadzie mieści się wejście do przedszkola poprzedzone także schodkami. Bryła budynku jest rozczłonkowana, dwukondygnacyjna. Druga kondygnacja to piętro strychowe. Budynek jest nakryty dachem czterospadowym o pokryciu ceramicznym - dachówka. Elewacja frontowa zwrócona jest na zach. Jest 13osiowa. Ryzalit posiada 3 osie okienne. Osie skrajne posiadają wysokie prostokątne okna/prostokąty stojące/. Okna ujęte są ramą wydobytą w tynku. Poniżej otworów okiennych płyciny wydobyte w tynku o geometrycznym kształcie. Stolarka okienna jest wielopolowa. W ryzalicie istnieją cztery wąskie okienka. Pośrodku wejście-drzwi zamknięte spłaszczonym łukiem, obramowane opaską wydobytą w tynku. Stolarka jest prosta z dwiema szybami. Nadświetle podzielone łaskami promieniście. Ryzalit posiada drugą kondygnację, w niej trzy okna. Prostokątne nad wejściem a po bokach po dwa owalne okienka. Między parterem a 1 piętrem ryzalitu przebiega gzyms, który na pozostałej części elewacji stanowi gzyms koronujący. W dachu znajdują się dwie lukarny. Każda zawiera po trzy otwory okienne. Cały budynek usytuowany jest na kamiennym cokole. Elewacja ogrodowa wsch. jest także 13osiowa. Trzy osie środkowe to ryzalit. W środkowej mieści się wejście - drzwi są zamknięte spłaszczonym łukiem. Stolarka jest wielopolowa wypełniona szybami. Okna parteru. Okna parteru są proste zamknięte łukiem spłaszczonym /okna ryzalitu/. Między kondygnacyjny gzyms ryzalitu jest fragmentami ząbkowany. Parter ryzalitu jest rozbity pionowymi, płaskimi lizenami. Na 1 piętrze trzy prostokątne okna. Boczne części elewacji zaopatrzone są w wysokie, prostokątne okna ujęte prostą ramą /w postaci pasa wydobytego w tynku/. Poniżej każdego okna prostokątna płytka o ściętych narożach. W dachu dwie lukarny zawierające po trzy okna. Elewacje boczne pn. i pd. Żadna z nich nie posiada otworów okiennych, obie są ślepe. W dachu po stronie pn. lukarna zawierająca trzy otwory okienne. Od pd. w dachu lukarna zawierająca 4 okna i balkon. Balkon podtrzymywany jest przez trzy konsolki. Balustrada balkonu pokryta jest dachówką.

cd. opisu na wkładce



14. Kubatura	15. Powierzchnia użytkowa ok.250 m <sup>2</sup>	16. Przeznaczenie pierwotne pawilon ogrodowy	17. Użytkowanie obecne przedszkole
18. Prace budowlane i konserwatorskie, ich przebieg i dokumentacja		19. Stan zachowania (fundamenty, ściany zewnętrzne, ściany wewnętrzne, sklepienia, stropy, konstrukcje dachowe, pokrycie dachu, wyposażenie i instalacje)  Stan zachowania dobry.	
20. Najpilniejsze postulaty konserwatorskie			



21. Akta archiwalne (rodzaj akt, numer i miejsce przechowywania)

Brak.

22. Bibliografia

Ogólna, dotycząca miasta

23. Źródła ikonograficzne i fotografie (rodzaj, miejsce przechowywania, sygnatury)

Brak.

24. Uwagi różne

25. Wypełnił

Piotr Ciałowicz

1983

26. Sprawdził



1. Miejscowość	2. Obiekt (nazwa jak w karcie)	3. Zawartość wkładki (nazwa obiektu lub materiału uzupełniającego)
JELEŃ GÓRA CIEPLICE	Pawilon ogrodowy /ob.przedszkole/	cd.opisu

Wnętrza są dwutraktowe. Środkową część zajmuje hall /przedsionek/ przebudowany i dostosowany do aktualnych potrzeb/łazienki, sanitariaty/wraz z jednobiegową klatką schodową. Część środkowa od strony ogrodu zajmuje owalna sala, poprzedzona tarasem. Klatka schodowa prowadzi na pierwsze piętro/strychowe/. W pomieszczeniach przedszkola znajduje się ciekawy wystrój. Są to szafy ściennie oraz ściennie szafy oszklone. Wnętrza nakryte są sufitami fasety- wymi z dekoracją geometryczną a na pierwszym piętrze stropami drewnianymi.. W jednym z pomieszczeń/sala owalna od strony ogrodu/znajduje się mosiężny żyrandol z kryształowymi żęzkami/jest w dobrym stanie/.

Budynek wyposażony jest w instalację elektryczną, wodnokanalizacyjną i gazową. Ogrzewany za pomocą centralnego ogrzewania.



Wkładkę założył: Piotr Ciałowicz  
(imię, nazwisko, data)

Miejsce przechowywania negatywów: BSiDZ Jelenia Góra







1. Miejscowość

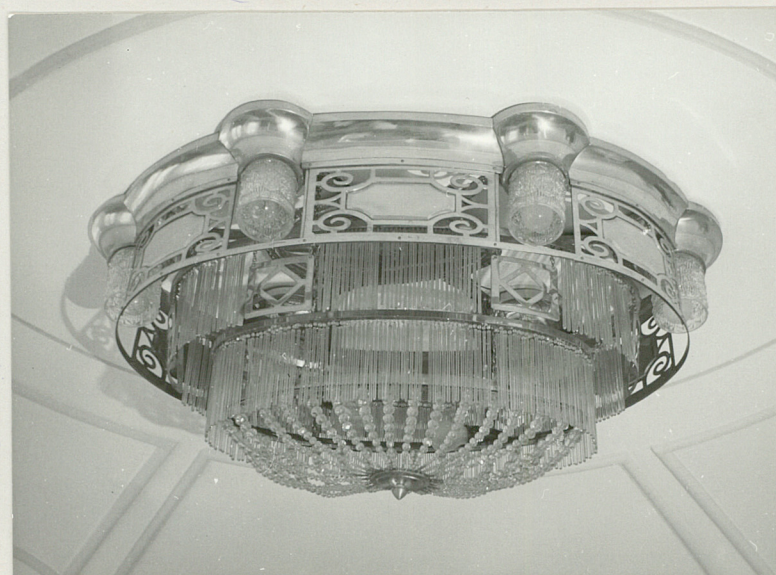
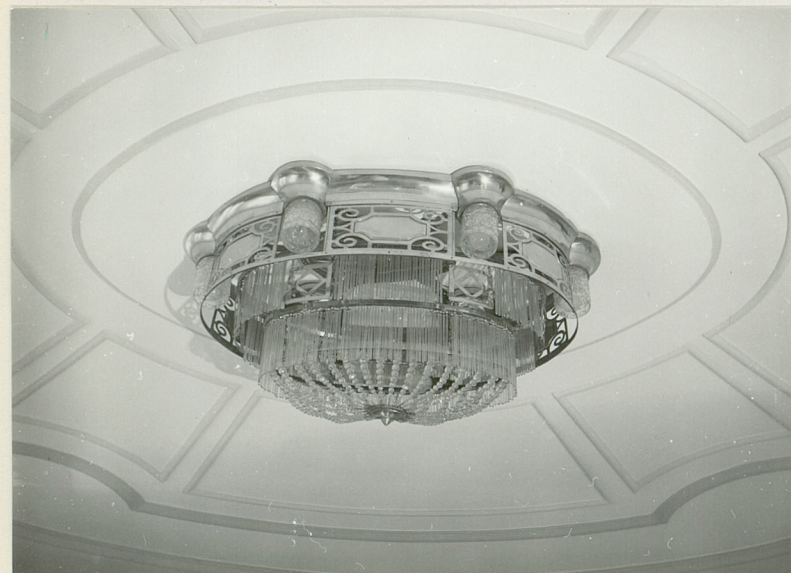
2. Obiekt (nazwa jak w karcie)

3. Zawartość wkładki (nazwa obiektu lub materiału uzupełniającego)

JELEŃ GÓRA CIEPLICE

pawilon ogrodowy ob.przedszkole

materiał fotograficzny



Wkładkę założył: Piotr Cieloniewicz  
(imię, nazwisko, data)

Miejsce przechowywania negatywów: BSiDZ Jelenia Góra

Wzór ODZ 1978 r.