

602

1. Obiekt

PAWILON ZDROJOWY "EDWARD"

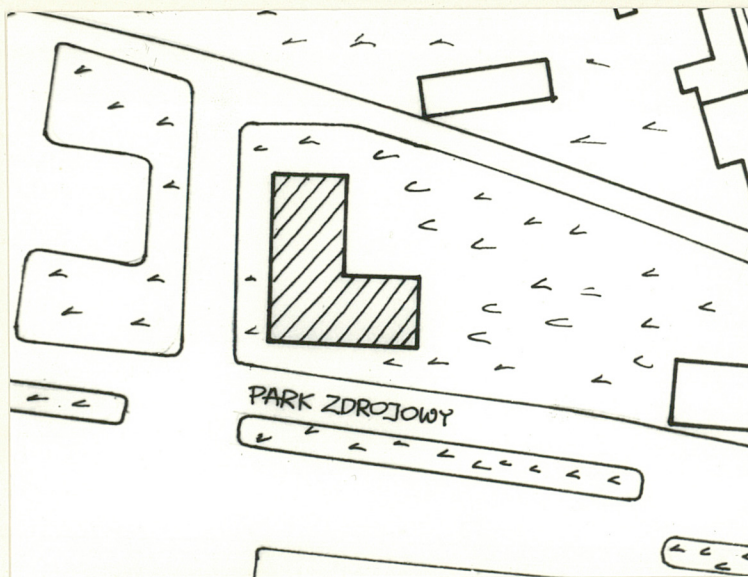
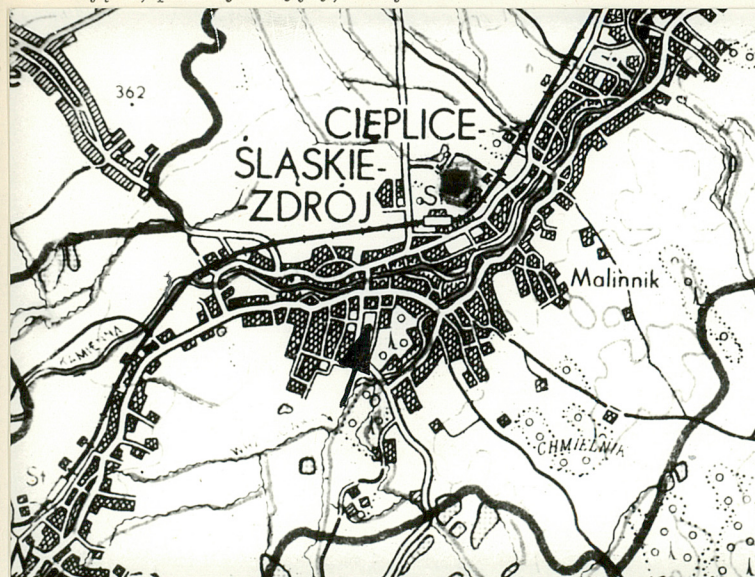
2. Czas powstania

kon.XVIII, przełom
XVIII/XIX wiek

3. Miejscowość

JELEŃ GÓRA - CIEPLICE

11. Zdjęcia, plan sytuacyjny, rzuty



4. Adres

budynek usytuowany w parku
zdrojowym
nr hipoteczny

5. Przynależność administracyjna

województwo jeleniogórskie

gmina miasto

6. Poprzednie nazwy miejscowości

Warmbrunn

7. Przynależność administracyjna
przed 1.VI.1975

województwo wrocławskie

powiat Jelenia Góra

8. Właściciel i jego adres

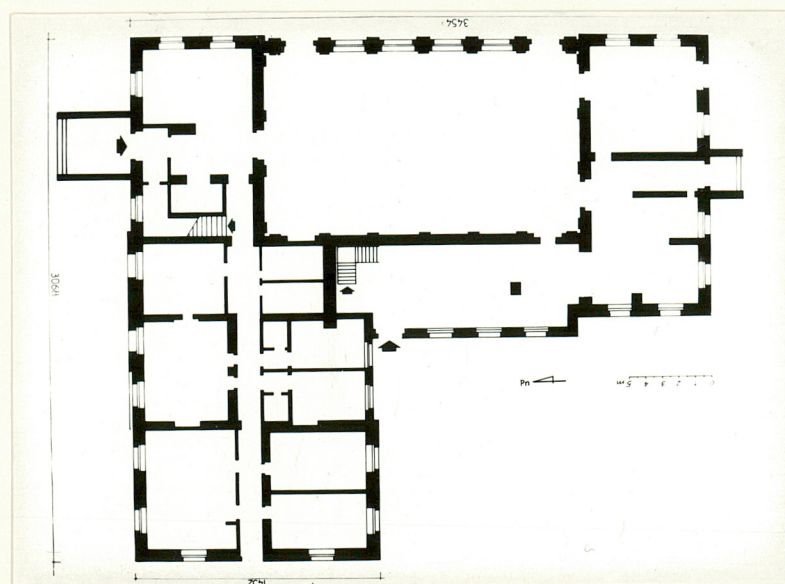
PP Uzdrowisko Cieplice

9. Użytkownik i jego adres

PP Uzdrowisko Cieplice

10. Rejestr zabytków

Nr data



autor zdjęć Piotr Ciałowicz
data wykonania
miejsce przechowywania negatywów

12. Autorzy, historia obiektu, określenia stylu.

Budynek pochodzi prawdopodobnie z przłomu XVIII/XIX wieku lub z początku XIX wieku. Wykończenie wnętrza także przypada na ten czas. Malarstwo wewnątrz pochodzi zapewne z czasów Johanna Antona Schaffgotscha. Być może projektantem był J.G. Geissler, twórca klasycystycznej "Gallerii". Bliższych danych historycznych dotyczących obiektu i jego przekształceń brak.

13. Opis (sytuacja, materiał i konstrukcja, rzut, bryła, elewacje, dach, wnętrze wyposażenie, instalacje)

Pawilon zdrojowy "Edward" usytuowany jest w parku zdrojowym, przy głównej alei tego kompleksu. Elewacją główną zwrócony jest na wschód a elewacją ogrodową, reprezentacyjną na południe. Stąd rozciągał się kiedyś widok na Karkonosze. Obecnie zabytkowa oś widokowa została zachwiana przez wybudowanie ośrodka sanatoryjno-wypoczynkowego MSW na terenie zabytkowego parku zdrojowego. Jest to budynek murowany/kamienny-ceglany, otynkowany, założony na rzucie litery L/dwa prostokąty stykające się pod kątem prostym. Bryła budynku jest dwukondygnacyjna nakryta dachem czterospadowym o konstrukcji kleszczowo-płatwiowej o pokryciu płytkami eternitu w kształcie kwadratu.

Elewacja południowa jest 10osiowa, dwukondygnacyjna, po dwie osie skrajne ujęte są w ryzality zwieńczone trójkątnym naczółkiem z okulusem pośrodku. Artykulację pionową elewacji stanowią pilastry biegnące przez całą wysokość budynku jej części środkowej/z kapitelami kompozytowymi. Pilastry umieszczone są w części środkowej pomiędzy dwoma ryzalitami. Pomiędzy pilastrami 6 dużych i 4 wydłużonych proporcjach/okien-portfenetrów o półkolistym zamknięciu. Stolarka jest czteropolowa, w nadświetlu promienista. Ryzality posiadają po dwie osie okienne. Okna parteru zamknięte są łukiem okrągłym, posiadają proste obramienia wydobyte w tynku. Na piętrze okna zamknięte są fragmentem łuku z odcinkowym, profilowanym gzymsiem ponad otworem. Okna drugiej kondygnacji ujęte są balkonami na trzech konsolkach o dekoracji roślinnej z balustradą tralkową, dwulalkową. Artykulacja pozioma zaznaczona jest w partii ryzalitów gzymsami międzykondygnacyjnymi o niewielkim wyprofilowaniu oraz gzymsiem koronującym ząbkowanym. Trójkątne naczółki ryzalitów posiadają rozczłonkowany gzyms ząbkowy. W partii środkowej powyżej kapiteli fragment profilowanego gzymsu i gzyms ząbkowany koronujący budowlę. Przed reprezentacyjną środkową częścią elewacji taras kamienny ograniczony niską balustradą tralkową, dwulalkową.

Elewacja wschodnia jest 8osiowa, dwukondygnacyjna, składa się z dwóch części. Jedna część jest cofnięta nieco w stosunku do linii elewacji. Dwie osie elewacji ujęte są balkonami, zaakcentowane trójkątnym naczółkiem z okulusem pośrodku. Balkon podtrzymują cztery konsolki o dekoracji roślinnej. Jest on ograniczony balustradą tralkową, dwulalkową. Elewacja ta posiada artykulację poziomą w postaci gzymsów międzykondygnacyjnych oraz ząbkowanego gzymsu koronującego. Druga oś od południa zawiera wejście do budynku.

14. Kubatura ok. 8300 m ³	15. Powierzchnia użytkowa ok. 850 m ²	16. Przeznaczenie pierwotne letni pawilon zdrojowy	17. Użytkowanie obecne pawilon zdrojowy
18. Prace budowlane i konserwatorskie, ich przebieg i dokumentacja		19. Stan zachowania (fundamenty, ściany zewnętrzne, ściany wewnętrzne, sklepienia, stropy, konstrukcje dachowe, pokrycie dachu, wyposażenie i instalacje) Stan zachowania dobry. Renowacji wymagają konsolki podtrzymujące balkony. Otynkować należy balkony.	
20. Najpilniejsze postulaty konserwatorskie			

21. Akta archiwalne (rodzaj akt, numer i miejsce przechowywania)

Brak.

22. Bibliografia

Lutsch H, Verzeichnis der Kunstdenkmaler der Provinz
Schlesien, Breslau 1889 t.3

23. Źródła ikonograficzne i fotografie (rodzaj, miejsce przechowywania, sygnatury)

Brak.

24. Uwagi różne

25. Wypełnił
Piotr Ciałowicz

26. Sprawdził

1. Miejscowość JELENIA GÓRA — CIEPLICE	2. Obiekt (nazwa jak w karcie) Pawilon zdrojowy "Edward"	3. Zawartość wkładki (nazwa obiektu lub materiału uzupełniającego) cd.opisu
---	---	--

Przed wejściem znajduje się podest ograniczony z dwóch stron murkami. Portal zamknięty jest łukiem półokrągłym z kluczem na osi. Po bokach flankowany jest dwoma pilastrami kanelowanymi o roślinnych głowicach podtrzymującymi fragment belkowania zwieńczony gzymsem ząbkowanym. Okna parteru opracowane są identycznie jak na elewacji pd. Okna 1go piętra także identyczne jak na elewacji pd.

Elewacja północna Część od strony wsch. jest 3osiowa, dwukondygnacyjna, powyżej dwóch osi skrajnych od wsch. zaakcentowanie trójkątnym naczółkiem z okulusem pośrodku. Wystrój elewacji jest identyczny jak elewacji pozostałych.

Druga część jest 6osiowa, dwukondygnacyjna/dwie osie skrajne od zach. zaakcentowane są trójkątnym naczółkiem takim jak pozostałe/. Wykroje okien i wystrój elewacji analogiczny do pozostałych.

Elewacja zachodnia składa się z dwóch części. Pierwsza jest 5osiowa, dwukondygnacyjna, pozbawiona naczółka zaopatrzone w osi środkowej w wejście. Druga jest 4osiowa, dwukondygnacyjna. Dwie osie pn. ujęte są naczółkiem. Wystrój elewacji, kształt i wykroje otworów okiennych identyczny jak pozostałe.

Wnętrze skrzydło pn. wsch. jest dwutraktowe z korytarzem pośrodku. W części reprezentacyjnej na parterze wielka sala założona na rzucie prostokąta, o wysokości dwóch kondygnacji. Posiada pionową artykulację w postaci pilastrów żłobkowanych o kompozytowych głowicach dźwigających belkowanie z roślinnym fryzem i żłobkowanym gzymsem. Na suficie znajduje się malarstwo. Pozostałe pomieszczenia parteru i 1go piętra są przebudowane i dostosowane do obecnych potrzeb. Jednobiegowa klatka schodowa stanowi komunikację wewnętrzną.



Piotr Ciałowicz

Wkładkę założył:
(imię, nazwisko, data)

Miejsce przechowywania negatywów:

Wzór ODŻ 1978 r.



1. Miejscowość

2. Obiekt (nazwa jak w karcie)

3. Zawartość wkładki (nazwa obiektu lub materiału uzupełniającego)

JELENIA GÓRA CIEPLICE

Pawilon zdrojowy "Edward"

materiał fotograficzny

Wkładkę założył: Piotr Ciałowicz
(imię, nazwisko, data)Miejsce przechowywania negatywów: BSiDZ Jelenia Góra

