

# KARTA EWIDENCYJNA ZABYTKU NIERUCHOMEGO WPISANEGO DO REJESTRU ZABYTEKÓW

3. Miejscowość

12080

JELEŃ GÓRA

CIEPLICE

1. Nazwa

KAPLICA ŚW. JADWIGI

2. Czas powstania

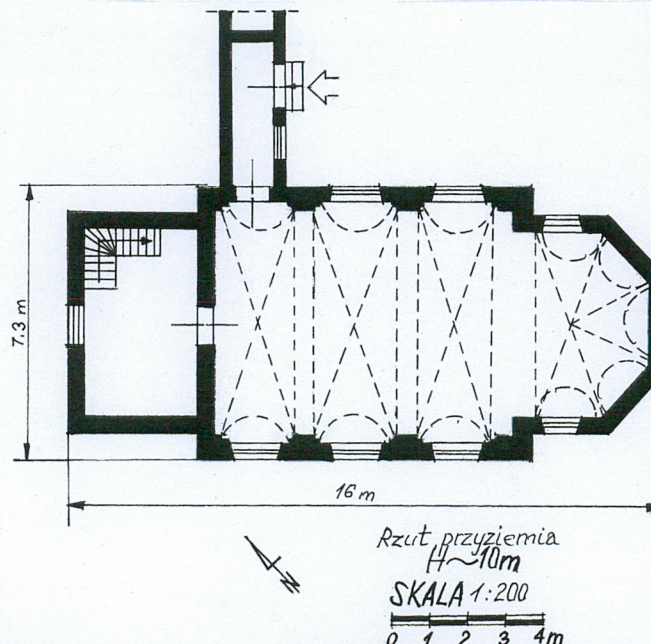
1855 r, 1882 r,

4. Adres

Zjednoczenia Narodowego 15  
58-560 Jelenia Góra

nr ewidencyjny działki 3 obręb 0005 Cieplice  
nr księgi wieczystej

11. Materiały graficzne



5. Przynależność administracyjna

województwo: dolnośląskie  
powiat: jeleniogórski grodzki  
gmina: Jelenia Góra

6. Współrzędne geograficzne

50°51'58.32"N

15°40'35.56"E

7. Poprzednie nazwy miejscowości

Warmbrunn, Bad Warmbrunn do 1945 r.

8. Właściciel i jego adres

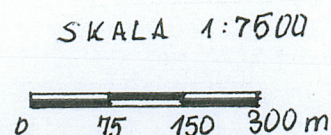
Parafia rzymskokatolicka p.w św. Jana  
Chrzcziciela w Jeleniej Górze  
58-560 Jelenia Góra

9. Użytkownik i jego adres

j.w

10. Formy ochrony

A/5856 z 12.02.2015





Kaplica jest częścią kompleksu budynków dawnej fundacji św. Jadwigi zajmującej się działalnością charytatywną związaną z pomocą szpitalną oraz pomocą dla ubogich. Fundację założyli w Cieplicach około połowy XIX w. Leopold Schaffgotsch i arcybiskup Heinrich Fröster z Wrocławia. Miała siedzibę, zespół opiekuńczy oraz dom starców przy ul. Zjednoczenia Narodowego oraz Sprzymierzonych. Dom starców od północy graniczył z zespołem pomocy. Fundacja zarządzała także wojskowym szpitalem na ulicy Zjednoczenia Narodowego. Budowle powstały przy dawnym trakcie do Jeleniej Góry, biegnącym wzdłuż rzeki Kamienna. Powstanie około połowy XIX w. tak ważnych budynków użyteczności publicznej miało duży wpływ na rozwój przestrzenny Cieplic. Na zespół opieki składał się budynek główny połączony z kaplicą, wzniesione ok. roku 1855. Od północy położony jest budynek służący pierwotnie jako dom dzieci tzw. *Kinderhaus*. Od wschodu teren ograniczały budynek stajni istniejący do dziś oraz nieistniejący budynek gospodarczy. Na dziedzińcu utworzonym przez budynki gospodarcze, *Kinderhaus* oraz budynek główny znajdowało się podwórze gospodarcze. Natomiast przed budynkiem głównym oraz wokół kaplicy był ogród oraz park. Takie rozmieszczenie ilustruje plan sytuacyjny z 1926 r.

Kaplica wzniesiona ok 1855r. została przebudowana w 1882 r., o czym świadczy data w chorągiewce sygnaturki. Zbudowana w stylu historyzmu, poprzez użycie wydłużonych, łukowo zamkniętych okien oraz arkad sygnaturki nawiązuje do rundbogenstillu.

Nie wiadomo, na czym polegała przebudowa uwieczniona datą na sygnaturce. W aktach miasta Cieplic zachowały się projekty przebudowy domu głównego w 1926r, kiedy to między innymi skrzydła boczne połączono dwukondygnacyjnym gankiem. W 1896 r. rozbudowano *Kinderhaus*.

Po wojnie budynki wykorzystywano jako przedszkole i żłobek. Kaplica przeszła we władanie parafii p.w Św. Jana Chrzciciela w Cieplicach. W ostatnich latach użytkowana przez gminę prawosławną. Obecnie nie jest wykorzystywana. Planowany jest remont obiektu.

**SYTUACJA:** Kaplica znajduje się w północnej części Cieplic – dzielnicy Jeleniej Góry. Od centrum miejscowości z budynkiem klasztornym i uzdrowiskiem oddziela go rzeka Kamienna. Od strony pn. – wsch poprzez łącznik przylega do budynku przedszkola. Ze względu na odrębną własność obiektów brak połączenia funkcjonalnego, przejście zamurowane. Budynki zajmują dość dużą parcelę od południa wyznaczoną ulicą Zjednoczenia Narodowego, od zachodu ulicą Sprzymierzonych. Od strony północnej graniczy z trójkondygnacyjnym budynkiem ob. nieużytkowanym, od wschodu prostopadłe ustawiony budynek gospodarczy. Po przeciwległej stronie ulicy Zjednoczenia znajduje się niewielki skwerek z placem zabaw, a za nim rzeka Kamienna. Teren przedszkola i kaplicy wydzielony jest metalową siatką. Kaplica stoi na wydzielonej działce w kształcie prostokąta, na której położony jest jedynie budynek kaplicy z niewielkim pasem gruntu wokół. Teren przed przedszkolem porasta trawa, od furtki do wejścia do przedszkola prowadzi wybrukowana ścieżka. Wokół kaplicy teren urządzony został jako plac zabaw dla dzieci, oddzielony od placu przed budynkiem przedszkola metalową siatką. Na terenie parceli pojedyncze drzewa oraz krzewy ozdobne. Od północy graniczy z terenem młodzieżowego ośrodka socjoterapii.

#### **MATERIAŁ, KONSTRUKCJA, TECHNIKA:**

**Ściany:** Budynek posadowiony na fundamencie z dużych regularnie kładzionych ciosów kamiennych o nieregularnej powierzchni, na zaprawie wapienno - cementowej ułożonych w dwóch rzędach. Ściany murowane z cegły ceramicznej pełnej, obustronnie tynkowane tynkami cementowo – wapiennymi, malowane. Tynk fakturowany, podziały ścian wyznaczają pasy gładkiego tynku. Detal architektoniczny wyrobiony w tynku – odcinki fryzu łączącego otwory okienne w części górnej, gzyms koronujący, obramienia okien. Ławy podokienne kamienne.

**Sklepienia i stropy:** Nad nawą sklepienie krzyżowe z zaznaczonymi szwami na gurtach. W prezbiterium sklepienie żagielkowe. W zakrystii strop drewniany z podsufitką z desek pokryty tynkiem wapiennym.

**Wieżba dachowa:** drewniana, o konstrukcji krokwiowej, podpartej pośrodku słupami. W części szczytowej wejście na sygnaturkę wspartą na słupach umieszczonych na dodatkowych belkach.

**Pokrycie dachowe:** dach czterospadowy kryty dachówką ceramiczną w kolorze czerwonym ułożonym w koronkę. Sygnaturka kryta blachą. Łącznik kryty daszkiem dwuspadowym, usytuowanym prostopadłe do dachu kaplicy posyty dachówką ceramiczną.

**Posadzki i podłogi:** W kaplicy posadzka ceramiczna złożona z kwadratowych kafli w układzie rombowym w kolorze czarnym i białym. Otacza go pas bordiury z prostokątnych kafli w kolorze czarnym. W pomieszczeniu nad zakrystią podłoga drewniana. W łączniku posadzka ceramiczna z kwadratowych kafli w kolorze szarym.

**Schody:** Zewnętrzne; przed wejściem do łącznika schody kamienne dwustopnicowe. Wewnętrzne: z zakrystii na emporę schody drewniane zabiegowe, policzkowe z jednej strony ograniczone ścianą, z drugiej strony tralkową balustradą z toczonymi, profilowanymi tralkami. Strych dostępny przez drabinę.

**OTWORY: okienne:** stanowią główny czynnik artykulacji elewacji, odzwierciedlają wewnętrzną dyspozycję obiektu. Przeważają otwory o wykroju prostokątnym, zamknięte półkoliście, w profilowanych opaskach z kluczem pośrodku, z kamiennymi ławami podokiennymi. Ościeża wewnątrz szeroko rozglifione. Stolarka krosnowa ze środkowym słupkiem, dzielona dwoma ślēmieniami. W górnej części, zwieńczonej półkoliście, szczebliny o układzie wachlarzowatym, poniżej cztery kwatery dzielone szczeblinami na sześć małych pól. W elewacji pn-zach. mniejsze okno, w kształcie prostokąta, zamknięte prosto, o profilowanym obramieniu. Stolarka krosnowa dzielona słupkiem i ślēmieniem na cztery kwatery podzielone dodatkowo szczeblinami. Od zewnątrz, wtórnie. cd wkładka nr 1



14. Kubatura	15. Powierzchnia użytkowa	16. Przeznaczenie pierwotne	17. Użytkowanie obecne
765,7 m <sup>3</sup>	127,6 m <sup>2</sup>	Kaplica p.w Św. Jadwigi	kaplica
18. Stan zachowania		19. Istniejące zagrożenia, najpilniejsze postulaty konserwatorskie	
Stan zachowania dostateczny. Instalacje sprawne. Prowadzone są doraźne prace remontowe.		1. Wpis do rejestru zabytków. 2. Remont elewacji 3. Wymiana lub renowacja stolarki okiennej	



20. Akta archiwalne (rodzaj akt, numer i miejsce przechowywania)

1. Akta Miasta Cieplice, Dokumentacja budowlana budynków Voigtsdorferstrasse, 1928-1941 Sygnatura 287
2. Studium historyczne miasta Jelenia Góra opracowane przez Krajowy Ośrodek Badań i Dokumentacji Zabytków we Wrocławiu, maszynopis w WUOZ delegatura w Jeleniej Górze

23. Bibliografia

1. Słownik geografii turystycznej Sudetów, Kotlina jeleniogórska pod redakcją Marka Staffy, Warszawa – Kraków 1993

25. Źródła ikonograficzne (rodzaj, miejsce przechowywania)

21. Uwagi

Elementy wyposażenia posiadają założone w 1985 r. przez K. Bartnika odrębne karty ewidencyjne.

22. Adnotacje o inspekcjach, informacje o zmianach (daty, imiona i nazwiska wypełniających)

24. Opracowanie karty ewidencyjnej (autor, data i podpis)

tekst: Izabela Epa sierpień 2014 r

plany:, rysunki Izabela Epa lipiec 2014r

*Epa*

fotografie: Izabela Epa czerwiec 2014 r

26. Załączniki

Załączniki nr 1 – 4; ciąg dalszy opisu, dokumentacja zdjęciowa,



1. Miejscowość	JELENIA GÓRA	5. Nazwa zabytku (jak w karcie), adres  KAPLICA ŚW ANNY, UL. ZJEDNOCZENIA NARODOWEGO	6. Zawartość załącznika  C.D TEKST
2. Gmina	JELENIA GÓRA		
3. Powiat	JELENIOGÓRSKI GRODZKI		
4. Województwo	DOLNOŚLĄSKIE		

dodane okno krosnowe, dzielone słupkiem. Skrzydła przedzielone dodatkowo dwoma, poziomymi szczelinami. W łączniku, w elewacji pld – wsch, dwa duże okna o wykroju prostokątnym, zamknięte prosto. Stolarka okna od strony pld krosnowa o podziale krzyżowym. Skrzydła dzielone dodatkowo szczelinami na trzy pola. Drugie okno o współczesnej stolarce PCV, o prostym podziale krzyżowym.

**Drzwiowe zewnętrzne.** Drzwi łącznika (el. pld. - wsch.) dwuskrzydłowe z nadświetłem. Skrzydła o konstrukcji ramowo – płycinowej; dolna płycina w kształcie kwadratu, w części górnej 2/3 skrzydła przeszklona, dzielona szczelinami na trzy pola. Nadświetle wydzielone uproszczonym belkowaniem z półokrągłą listwą, przeszklone, w części środkowej podzielone pionowym słupkiem.

**wewnętrzne;** Drzwi z łącznika do kaplicy; dwuskrzydłowe w drewnianej profilowanej opasce. Skrzydło o konstrukcji ramowo – płycinowej. Płyciny ułożone w trzech rzędach - środkowe największe w kształcie stojącego prostokąta, pozostałe zbliżone do kwadratu. Listwa przyrytowa w formie pilastra o wyodrębnionej kompozytowej głowicy z rozetą pośrodku, kanelowanym trzonie, posadowionym na gładkim cokole.

Z kaplicy do zakrystii drzwi drewniane jednoskrzydłowe w drewnianym profilowanym obramieniu, rewers w prostej ramie, drzwi w konstrukcji ramowo – płycinowej z sześcioma płycinami ułożonymi w trzech rzędach, - środkowe największe w kształcie stojącego prostokąta, pozostałe zbliżone do kwadratu.

**RZUT;** budynek na rzucie zbliżonym do prostokąta z osią podłużną na kierunku pn.-zach. – pld.-wsch, z wyodrębnionym nieco węższym prezbiterium od strony pld- wsch zamkniętym trójbocznie i zakrystią od strony pn – zach. Do elewacji pn- wsch na wysokości 4 osi przylega łącznik na rzucie prostokąta, usytuowany prostopadłe do korpusu kaplicy. Wejście do kaplicy możliwe tylko za pośrednictwem łącznika. Łącznik wtórnie przedzielony ścianą ( zlikwidowano połączenie pomiędzy budynkiem głównym a kaplicą ze względu na odrębne użytkowanie). Z łącznika wejście do salowej kaplicy. W części pn – zach ściana z wejściem na osi, wydzielająca prezbiterium. W narożniku północnym zakrystii schody.

**BRYŁA:** złożona z trzech wyodrębnionych części, środkowy korpus najszerszy, nieco węższa zakrystia oraz zakończone trójbocznie prezbiterium. Całość pokryta jednym czterospadowym dachem, przedłużonym nieznacznie w partii korpusu, przez co prezbiterium i zakrystia wydają się wyższe. Przy pn

zakończeniu kalenicy ośmioboczna arkadowa sygnaturka zwieńczona strzelistą iglicą z chorągiewką. Przylegający do kaplicy od strony pn – wsch ustawiony prostopadłe względem niej, dużo niższy i węższy łącznik nakrywa dach dwuspadowy

**ELEWACJE:** jednorodne stylowo, o regularnym układzie osi okiennych, posadowione na kamiennym cokole. Elementem artykulacji elewacji są otwory okienne, detal architektoniczny w postaci obramień okiennych, profilowanego gzymsu koronującego, gzymsu kordonowego oraz ramowa dekoracja ścian uzyskana przez zastosowanie różnego rodzaju tynku; tynku fakturowanego oraz gładkiego. **ELEWACJA POŁUDNIOWO-ZACHODNIA** -pięcioosiowa, jednokondygnacyjna, złożona z trzech części; symetrycznie rozmieszczonych trzech osi okiennych korpusu oraz po jednej osi otworów prezbiterium oraz zakrystii cofniętych względem korpusu. Na podziały ścian składają się wykonane z gładkiego tynku naroża ścian, odcinki fryzu łączącego otwory okienne na wysokości śłemia, pasy nad i pod gzymsami połączone dodatkowo ze zwornikiem obramienia okiennego. W partii zakrystii, w pierwszej osi od pn – zach. okno nieco mniejsze umieszczone wyżej niż pozostałe, bezpośrednio pod gzymsem koronującym, przerywające na wysokości śłemia gzyms kordonowy.

**ELEWACJA PN-ZACH.-** elewacja zakrystii jednoosiowa, na osi pojedynczy otwór okienny umieszczony w dolnej części elewacji. Podziały ścian utworzone przez pionowe pasy gładkiego tynku podkreślające naroża oraz ujmujące otwór okienny oraz poziome pasy; nad cokołem i poniżej gzymsu. W ten sposób utworzono trzy prostokątne pola z tynku fakturowanego. Pod okapem dachu podwójny profilowany gzyms, pomiędzy nim pas gładkiego tynku z polami tynku strukturalnego odzwierciedlającymi podziały niższej części elewacji. Po obu stronach widoczne cofnięte, wąskie, ślepe ściany korpusu. Od strony pn- wsch cofnięta ślepa elewacja łącznika.

**ELEWACJA PŁD – WSCH.:** elewacja prezbiterium, trójboczna, ślepa, urozmaicona przez podziały pasowe tworzące trzy prostokątne pola o zaokrąglonych narożach zmniejszające się ku górze . Po obu stronach widoczne cofnięte, wąskie, ślepe ściany korpusu. Od strony pn- wsch

Opracowanie załącznika: Izabela Epa  
(data i podpis) czerwiec 2014 r.



zdecydowanie cofnięta elewacja łącznika. trójosiowa, jednokondygnacyjna, pośrodku otwór drzwiowy oraz flankujące go otwory okienne

**ELEWACJA PN – WSCH.** złożona z trzech jednokondygnacyjnych części, największa część korpusu, dwuosiowa, od strony pn -wsch przestłonięta łącznikiem. Osie wyznaczone przez otwory okienne, ściany z dekoracją pasową analogiczną do elewacji pld - zach. Od strony pn nieznacznie cofnięta, ślepa elewacja mieszcząca zakrystię. Od strony wsch jednoosiowa, jednokondygnacyjna elewacja prezbiterium.

**WNĘTRZE;** Kaplica dostępna jest jedynie przez wejście w łączniku. Łącznik z wejściem oraz jednym oknem należy do parafii, pozostała część z jednym oknem, oddzielona ścianą, stanowi inną własność. Wnętrze kaplicy jednoprzestrzenne, salowe, przez łuk tęczy łączy się z pięciobocznym prezbiterium. Kaplica oraz prezbiterium przesklepione. Gurty sklepienia spływają na filary przyścienne, o wydzielonej głowicy ozdobionej uproszczonymi rozetkami, powyżej belkowanie. Od strony pn – zach wejście do zakrystii, z którego prowadzą schody na chór przeznaczony dla sióstr zakonnych. Chór otwarty na kaplicę dużym, łukowo zamkniętym otworem okiennym.

**WYPOSAŻENIE:** skromne XIX wieczne. Składa się na nie ołtarz główny – architektoniczny: 2- kondygnacyjny, krucyfiks z ołtarza głównego, obrazy z przedstawieniem św. Bartłomieja, Ukrzyżowania oraz Jana Ewangelisty, 14 obrazów Drogi Krzyżowej z przełomu XIX i XX wieku. Dopełnieniem są zachowane z czasów budowy lub przebudowy kaplicy drewniane ławy dla wiernych.

**WYSTRÓJ:** We wnętrzu zachowana polichromia ścienna pokrywająca sklepienia, na którą składa się pas podkreślający szwy sklepienne; środkowa ciemna linia z obustronnym fryzem palmetowym, ujętym z obu stron prostymi liniami, podkreślonymi od zewnątrz graficznie opracowanym fryzem palmetowym. Na belce tęczowej napis w języku łacińskim wykonany majuskłą ASSUMPTA EST MARIA CAELUM GAUDENT ANGELI. Polichromia utrzymana w tonacji szarej i jasno brązowej. Zachowana posadzka z ceramicznych płytek czarnych i białych w kaplicy oraz szarych w łączniku. Schody z drewnianą balustradą, której początek, środek oraz koniec wyznaczają słupki, pomiędzy nimi profilowane, toczone tralki.

**INSTALACJE:** elektryczna, odgromowa

## SPIS FOTOGRAFII

1. Elewacja południowo - zachodnia
2. Widok od strony południowej
3. Elewacja północno - wschodnia
4. Elewacja północno – zachodnia
5. Łącznik z wejściem do kaplicy
6. Sygnaturka
7. Łukowe okno - elewacja południowo - zachodnia
8. Okno zakrystii
9. Wnętrze widok w kierunku ołtarza
10. Wnętrze widok w kierunku ołtarza z chóru
11. Wnętrze widok od strony ołtarza w kierunku północnym
12. Wnętrze - okno chóru
13. Drzwi z kaplicy do łącznika
14. Drzwi do zakrystii
15. Schody z zakrystii prowadzące na chór mniszek

## MATERIAŁY GRAFICZNE

- I – Plan sytuacyjny
- II – Plan orientacyjny
- III – Rzut przyziemia





## ZAŁĄCZNIK DO KARTY EWIDENCYJNEJ

Nr 2

1. Miejscowość	JELEŃ GÓRA	5. Nazwa zabytku (jak w karcie), adres KAPLICA ŚW ANNY, UL. ZJEDNOCZENIA NARODOWEGO	6. Zawartość załącznika C.D DOKUMENTACJA FOTOGRAFICZNA
2. Gmina	JELEŃ GÓRA		
3. Powiat	JELEŃSKI GRODZKI		
4. Województwo	DOLNOŚLĄSKIE		



3



4





6

7

5



# ZAŁĄCZNIK DO KARTY EWIDENCYJNEJ

Nr 3

1. Miejscowość	JELENIA GÓRA	5. Nazwa zabytku (jak w karcie), adres KAPLICA ŚW ANNY, UL. ZJEDNOCZENIA NARODOWEGO	6. Zawartość załącznika C.D DOKUMENTACJA FOTOGRAFICZNA
2. Gmina	JELENIA GÓRA		
3. Powiat	JELENIOGÓRSKI GRODZKI		
4. Województwo	DOLNOŚLĄSKIE		



8



9





10 10



11 11



12 12



# ZAŁĄCZNIK DO KARTY EWIDENCYJNEJ

Nr 4

1. Miejscowość	JELEŃ GÓRA	5. Nazwa zabytku (jak w karcie), adres	6. Zawartość załącznika
2. Gmina	JELEŃ GÓRA	KAPLICA ŚW ANNY, UL. ZJEDNOCZENIA NARODOWEGO	C.D DOKUMENTACJA FOTOGRAFICZNA
3. Powiat	JELEŃGÓRSKI GRODZKI		
4. Województwo	DOLNOŚLĄSKIE		



13/13

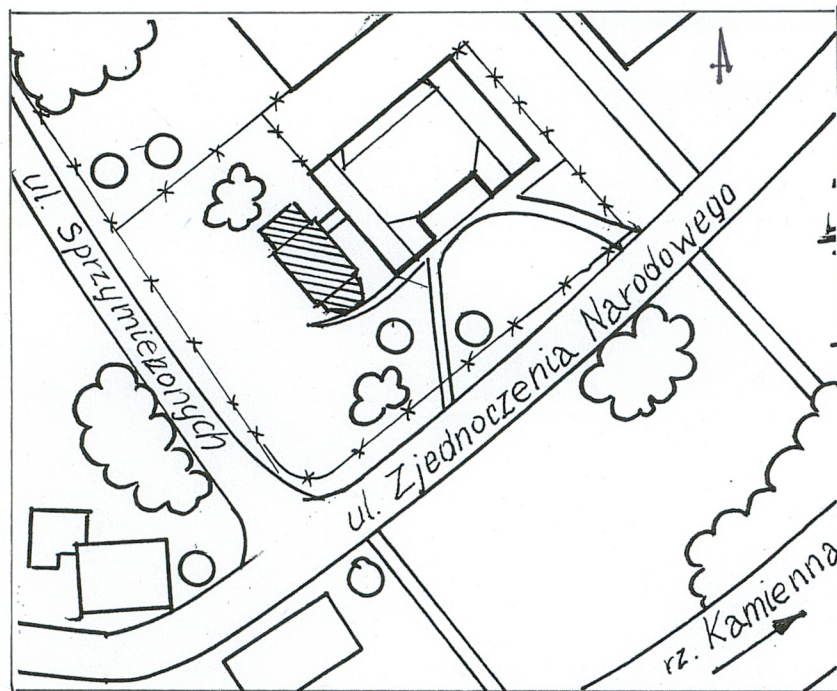


14/14



15/15





Plan sytuacyjny

SKALA 1:10 000

0 10 20 30 m