

1. Obiekt

336/1 BUDYNEK ADMINISTRACYJNY - D. WILLA FABRYKANTA.

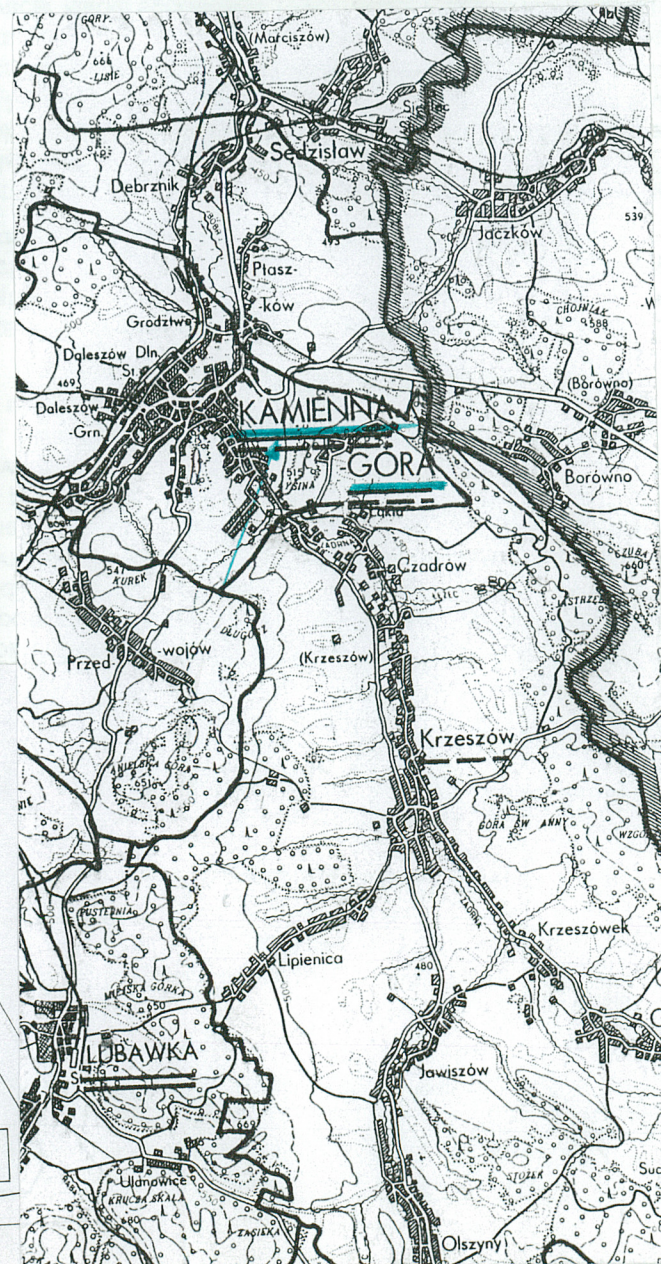
2. Czas powstania

1880

3. Miejscowość

KAMIENNA GÓRA

11. Elewacja frontowa, neg. 700/530/5, sytuacja, orientacja.



4. Adres

Zakłady Przemysłu Skórzanego  
"Karkonosze" S. A.  
59-400 Kamienna Góra,  
ul. M. Fornalskiej 6

nr hipoteczny STASZICA

5. Przynależność administracyjna

województwo wałbrzyskie Jeleniogórskie

gmina Kamienna Góra  
pow. KAMIENNA GÓRA

6. Poprzednie nazwy miejscowości

Landeshut

7. Przynależność administracyjna  
przed 1 VI 1975

województwo wrocławskie

powiat Kamienna Góra

8. Właściciel i jego adres

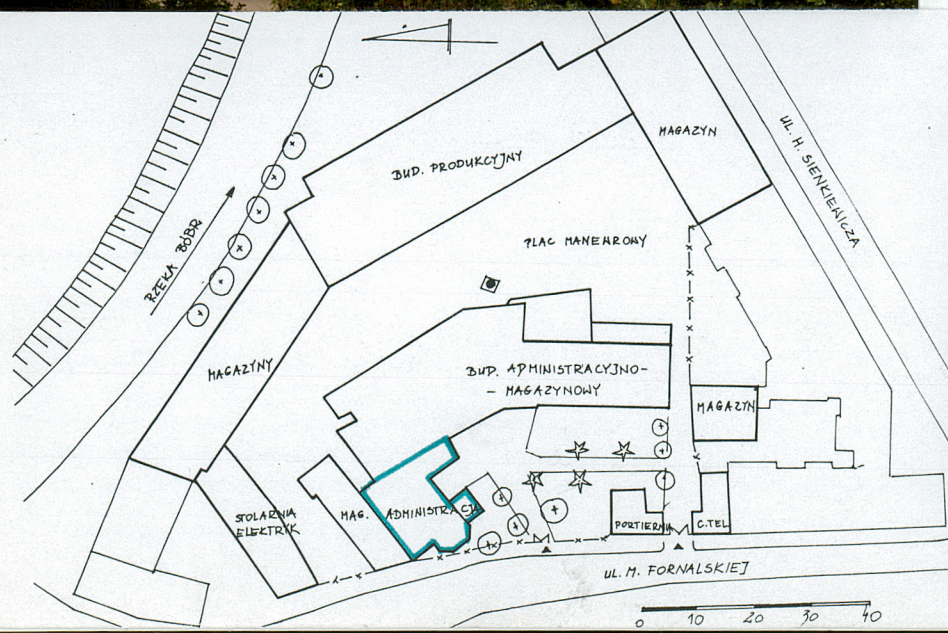
Zakłady Przemysłu Skórzanego  
"Karkonosze" S. A.  
59-400 Kamienna Góra, M. Fornalskiej 6

9. Użytkownik i jego adres

Zakłady Przemysłu Skórzanego  
"Karkonosze" S. A.  
59-400 Kamienna Góra, M. Fornalskiej 6

10. Rejestr zabytków

Nr A/5888 data 16.09.2013





## 12. Autorzy, historia obiektu, określenia stylu

Powstanie budynku administracyjnego datuje się na początek założenia zespołu, tj.: 1880 r. Pełnił rolę willi właściciela zakładu przemysłowego. Fabryka do II wojny światowej produkowała obuwie filcowe. Profil produkcji zakładów kontynuowano po II wojnie światowej. Obecnie to Zakłady Przemysłu Skózanego "Karkonosze" S.A.

Po II wojnie światowej budynek adaptowano na siedzibę dyrekcji i administracji. Jego XIX-wieczny układ funkcjonalny zachował się do dnia dzisiejszego.

W latach 90-tych XX w. budynek przeszedł generalny remont.

Stanowi modelowe rozwiązanie funkcjonalne i architektoniczne dla willi fabrykanckiej XIX w.

Stanowi ważny element architektoniczny - przestrzenny w zespole, kształtując jego elewację wraz z budynkiem administracyjno-magazynowym i bramą główną od ul. M. Fornalskiej. Wyróżnia się bryłą i ciekawym detałem architektonicznym. Stanowi jeden z nielicznych śląskich budynków mieszkalnych - fabrykanckich, o reprezentacyjnym charakterze bryły i elewacji, także układu wnętrza.

## 13. Opis ( sytuacja, materiał i konstrukcja, rzut, bryła, elewacje, wnętrze, wyposażenie, instalacje )

**Sytuacja:** Budynek usytuowany jest zachodniej części działki, tworząc z budynkiem administracyjno - magazynowym i portierią plac zamknięty od strony ulicy płotem z furtką i bramą wjazdową. Plac stanowi reprezentacyjne przedpole zakładu. Budynek jest w bezpośrednim sąsiedztwie z budynkiem administracyjno - magazynowym (od strony wschodniej) i magazynowym (od strony północnej). Elewacja frontowa, która jest reprezentacyjna wychodzi na ul. M. Fornalskiej.

**Materiał:** Fundamenty wykonane z kamienia łamanego i łupanego, osadzone na głębokości 1 m. Ściany fundamentowe murowane z cegły czerwonej pełnej na zaprawie cementowo - wapiennej. Szerokość ścian fundamentowych wynosi 60 cm. Ściany budynku murowane z cegły czerwonej pełnej o grubości z tynkiem wewnętrznym i zewnętrznym od 40 do 50 cm. Strop nad podpiwniczeniem ceramiczny, nad pierwszą i drugą kondygnacją drewniany. Wszystkie stropy wsparte są na podłużnych ścianach nośnych budynku. Komunikacja pionowa odbywa się z podpiwniczenia schodami betonowymi zewnętrznymi, między parterem, piętrem a poddaszem wewnętrzną klatką schodową usytuowaną w łączniku między budynkiem a bud. adm. - magazynowym. Schody te są w konstrukcji drewnianej wspornikowej. W piwnicy posadzka betonowa. W pomieszczeniach biurowych parkiet dębowy, w korytarzach wykładzina PCV. Budynek przykryty dachem szedowym w konstrukcji drewnianej, krytej gontem papowym i blachą ocynkowaną. Odprowadzenie wód opadowych z dachu rynnami i rurami spustowymi stalowymi, ocynkowanymi. Stolarka okienna i drzwiowa drewniana. Ściany na zewnątrz i wewnątrz otynkowane.

**Plan:** Budynek założony na nieregularnym planie o łącznych wymiarach 17.30 x 18.00 m, zorientowany w kierunku północny wschód - południowy zachód. Od strony wschodniej bezpośrednio sąsiaduje z budynkiem adm. - magazynowym, od północnej z budynkiem magazynowym i sklepem. Wejście odbywa się przez wiatrołap usytuowany od strony południowej oraz przez główne wejście obsługujące również bud. administracyjno - magazynowy. Plan wyróżnia się pomieszczeniami na wszystkich piętrach założonymi na planie połowy ośmiokąta foremnego. Na parterze ruch rozprowadzany jest przez mały korytarz od wejścia bocznego i główny hol od wejścia głównego. Na piętrze z głównego korytarza prowadzi wejście do pomieszczeń, z których wszystkie są przechodnie. Na poddaszu ruch rozprowadzany jest również z korytarza. Schody są jednobiegowe częściowo proste, częściowo wachlarzowe. Z poziomu piętra na poddasze prowadzą odrębne schody dwubiegowe. Budynek bezpośrednio skomunikowany jest z budynkiem administracyjno - magazynowym.

**Bryła:** Budynek stanowi prostopadłościenna, dwukondygnacyjna bryła, wyróżniająca się mansardowym dachem z okrągłymi i prostokątnymi lukarnami. Fragment budynku założony na planie połowy ośmiokąta foremnego zwieńczony jest nieco wyższym dachem ze stalową iglicą. Bryła zwarta jest z II kondygnacyjnym budynkiem adm. - magazynowym i parterowym budynkiem magazynowym.

**Elewacje:** Architektura obiektu jest charakterystyczna dla obiektu mieszkalnego przełomu XIX i XX w. Na szczególną uwagę zasługują elewacje południowa i wschodnia. Elewacja wschodnia - szczytowa wyróżnia się systematycznym rozmieszczeniem okien podkreślonych opaskami z tynku w białym kolorze oraz szeregiem klasycystycznych detali architektonicznych. Ma wyraźnie werdykalny układ dzięki dwóm rzędom wysokich okien zwieńczonych w partiach dachu lukarnami. Elementami horyzontalnymi są tu: podwójny gzyms międzykondygnacyjny i gzyms dachowy z wyraźnie wysuniętym okapem. Elewacja południowa utrzymana jest w tym samym stylu chociaż jest mniej uporządkowana przez rozbieżność bryły. Elewacja klatki schodowej i głównego wejścia nie posiada tak bogatego detalu architektonicznego. Na uwagę zasługują drzwi wejściowe drewniane z naswietlem, bogato rzeźbione.

**Wyposażenie:** Brak wyposażenia o wartościach zabytkowych.

**Instalacje:** Budynek posiada instalację elektryczną (oświetleniową i siły), c.o., wod.-kan. i odgromową.



<p><b>14. Kubatura</b></p> <p style="text-align: center;">1757,41 m<sup>3</sup></p>	<p><b>15. Powierzchnia użytkowa</b></p> <p style="text-align: center;">514,6 m<sup>2</sup></p>	<p><b>16. Przeznaczenie pierwotne</b></p> <p style="text-align: center;">Willa fabrykanta</p>	<p><b>17. Użytkowanie obecne</b></p> <p style="text-align: center;">Budynek administracyjny.</p>
<p><b>18. Prace budowlane i konserwatorskie</b></p> <p>Początkowo był to budynek mieszkalny właściciela fabryki, który po II wojnie światowej adaptowano na potrzeby administracji zakładu. Przebudowano wtedy w niewielkim stopniu wnętrza.</p> <p>Zły stan budynku zdecydował o przeprowadzeniu generalnego remontu na przełomie lat 80-tych i 90-tych XXw. Odnowiono elewacje zewnętrzne, wymieniono pokrycie dachu i opierzenie. Generalny remont przeszła stolarka drzwiowa zewnętrzna oraz pomieszczenia biurowe.</p>		<p><b>19. Stan zachowania ( fundamenty, ściany zewnętrzne, ściany wewnętrzne, sklepienia, stropy, konstrukcje dachowe, pokrycie dachu, wyposażenie i instalacje )</b></p> <p>Stan zachowania budynku po przeprowadzeniu generalnego remontu jest bardzo dobry. W dobrym stanie utrzymywane są elementy konstrukcyjne, elewacje zewnętrzne, elewacje wewnętrzne i cała infrastruktura techniczna.</p>          <p><b>20. Najpilniejsze postulaty konserwatorskie</b></p> <p>Budynek stanowi istotny element kształtujący wnętrze i elewację frontową zespołu przemysłowego.</p> <p>Obiekt kwalifikuje się do ochrony prawnej - wpis do rejestru zabytków.</p> <ul style="list-style-type: none"> <li>- utrzymać bryłę. Dopuszcza się zmiany planu wnętrza. Utrzymać układ przestrzenny obiektu.</li> </ul> <p>Zakresy prac remontowych i programy zmiany funkcji uzgadniać z Wojewódzkim Konserwatorem Zabytków.</p>	



21. Akta archiwalne ( rodzaj akt, numer i miejsce przechowywania )

-dokumentacja świadcząca o stanie majątkowym przedsiębiorstwa (fragmenty), przechowywana w dyrekcji Zakładów Przemysłu Skórzanego "KARKONOSZE" S.A. w Kamiennej Górze.

24. Uwagi różne

25. Opracował

tekst

arch. Beata Matuszewska - Smaczna 20 wrzesień 1997 r.

plany, rysunki

arch. Beata Matuszewska - Smaczna 20 wrzesień 1997 r.

zdjęcia fotogr.

Tomasz Smaczny, 20 wrzesień 1997 r.

miejsce przechowywania negatywów

Biuro Studiów i Dokumentacji Zabytków Techniki.

**KARTA PO WYPEŁNIENIU PODLEGA OCHRONIE NA PODSTAWIE PRZEPISÓW PRAWA AUTORSKIEGO !**

22. Bibliografia

26. Adnotacje o inspekcjach, informacje o zmianach ( daty, imiona i nazwiska wypełniających )

23. Źródła ikonograficzne i fotograficzne ( rodzaj, miejsce przechowywania, sygnatury )

27. Załączniki

Załącznik nr 1 - Dokumentacja rysunkowa (verte).

Załącznik nr 2 - Dokumentacja fotograficzna (verte).



1. Miejscowość

KAMIENNA GÓRA

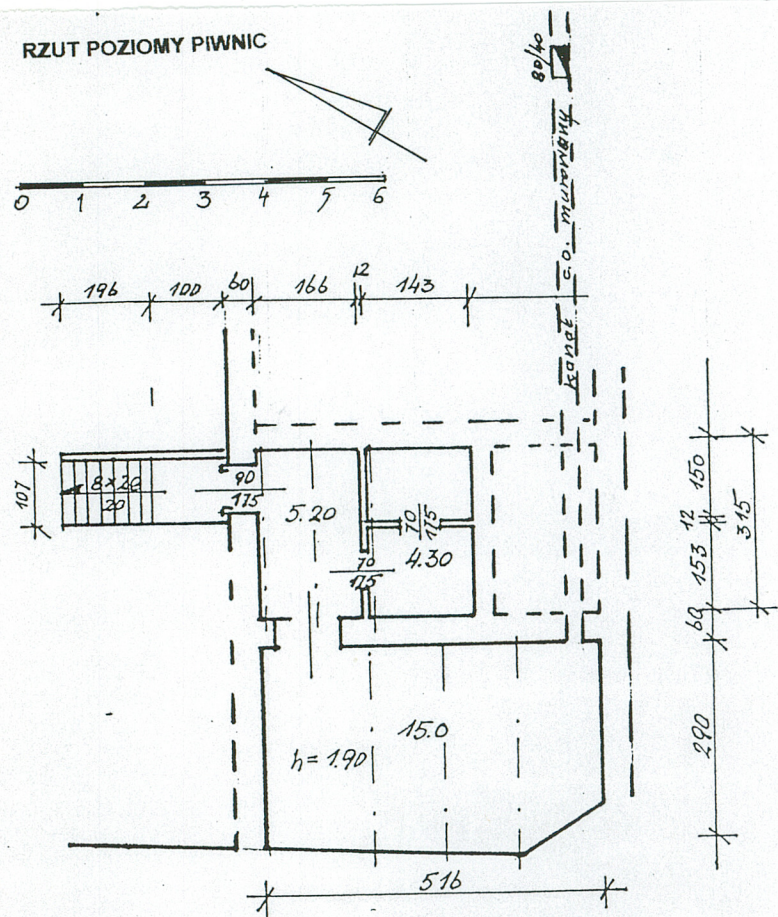
2. Obiekt

BUDYNEK ADMINISTRACJI

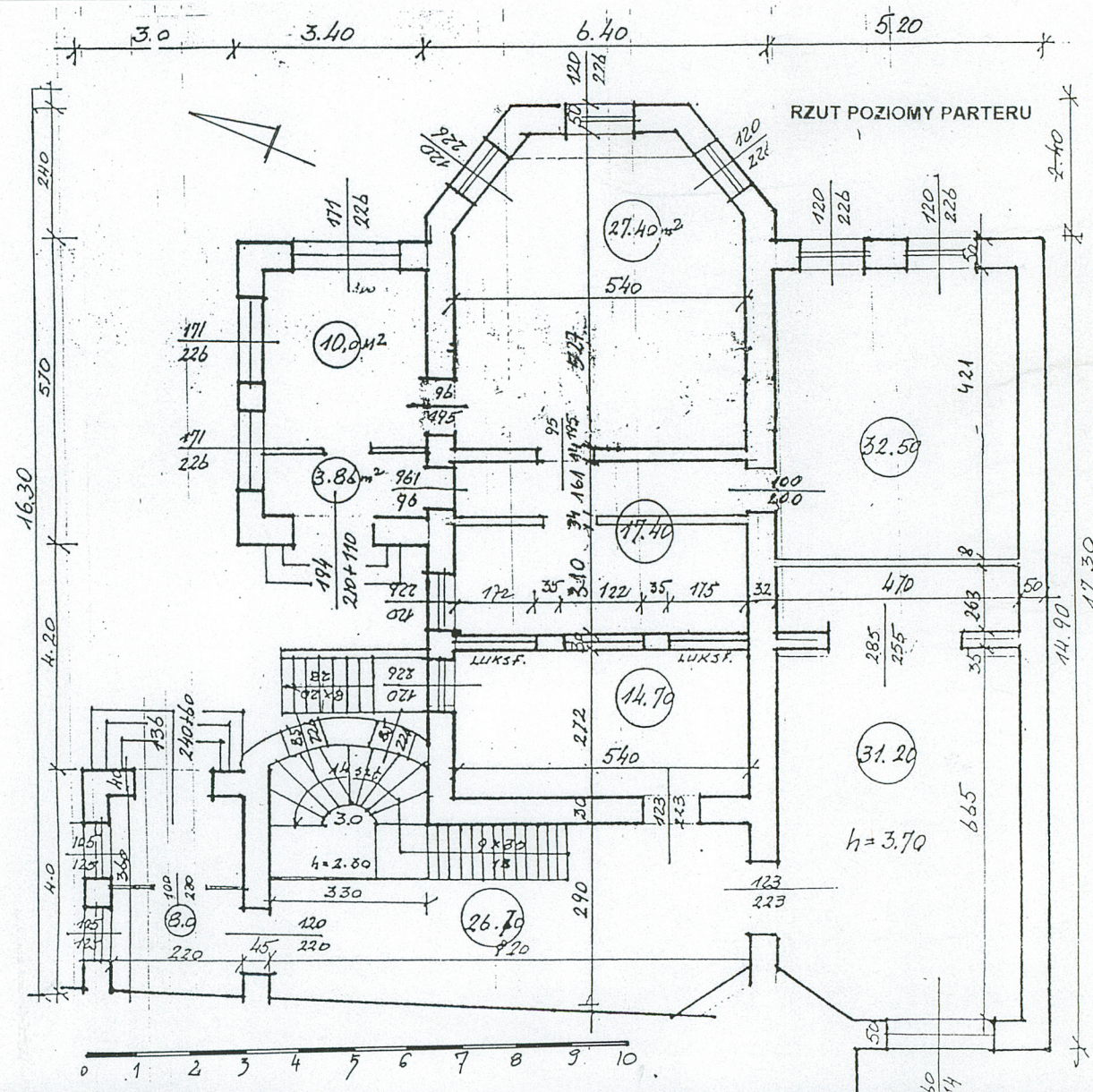
3. Zawartość wkładki ( nazwa obiektu lub materiału uzupełniającego )

Dokumentacja rysunkowa (verte).

RZUT POZIOMY PIWNIC



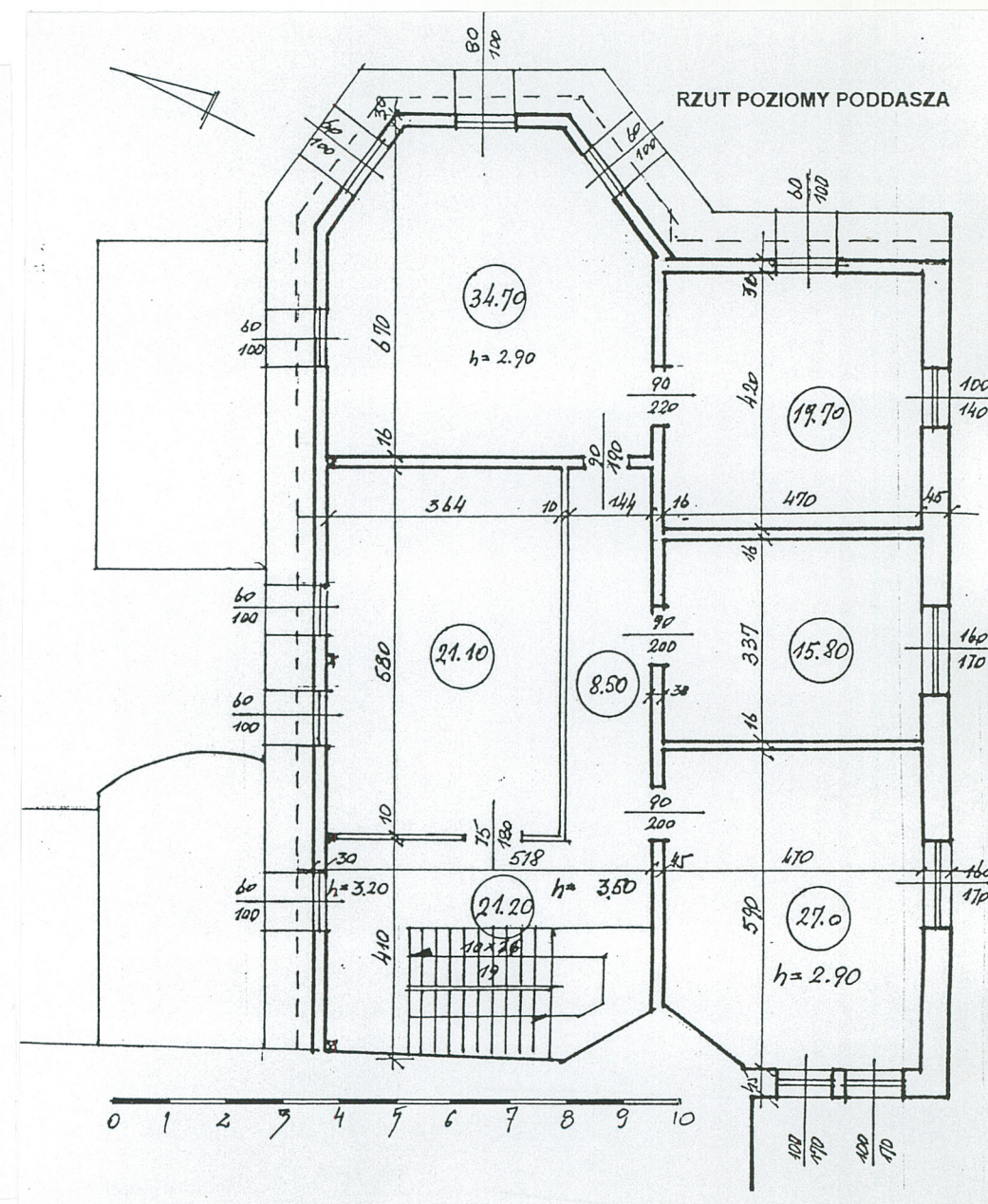
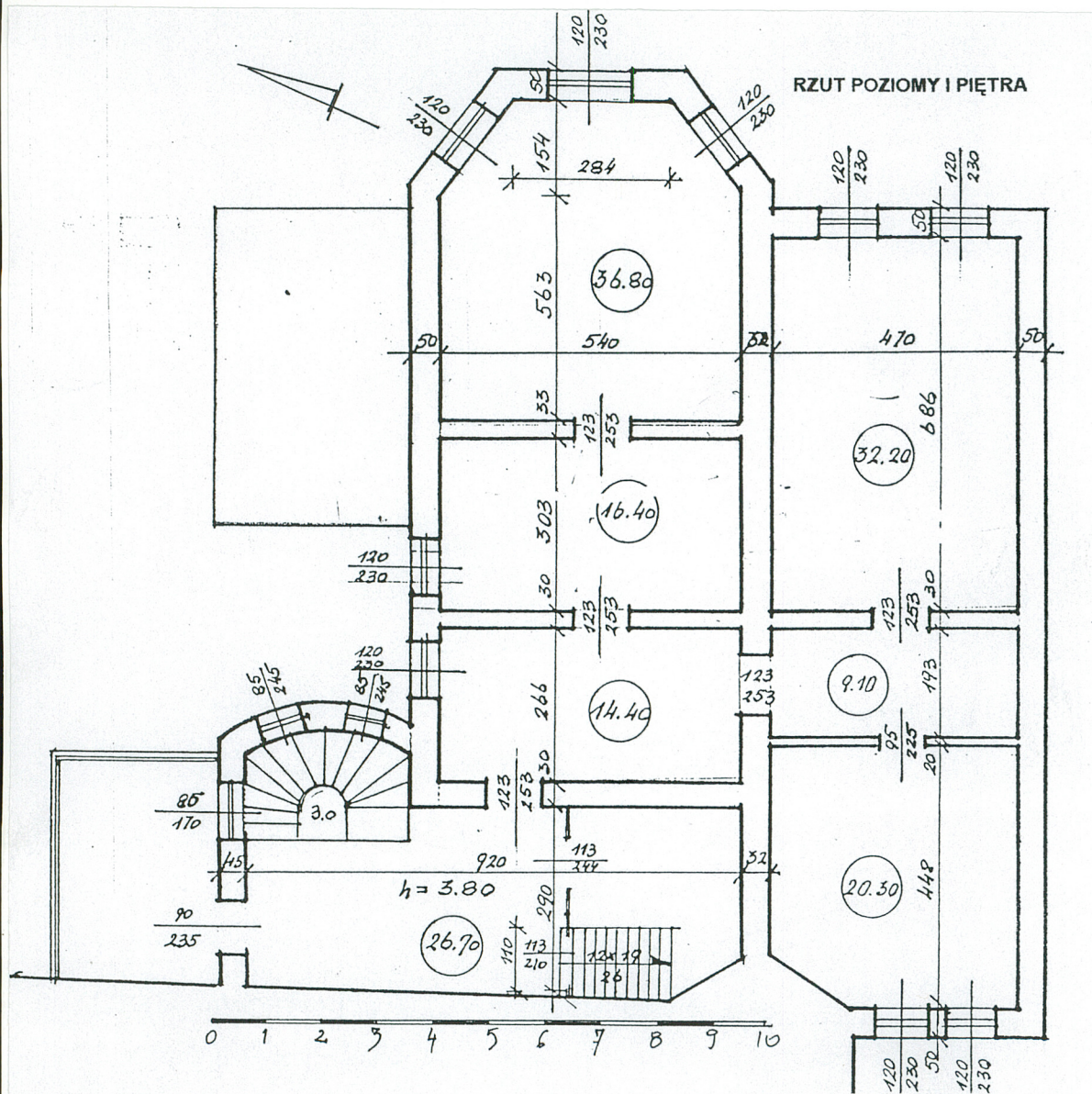
RZUT POZIOMY PARTERU



Wkładkę założył: arch. Beata Matuszewska - Smaczna 20 wrzesień 1997 r

Miejsce przechowywania negatywów: BSiDZT S. Januszewski.







1. Miejscowość

**KAMIENNA GÓRA**

2. Obiekt

**BUDYNEK ADMINISTRACJI**

3. Zawartość wkładki ( nazwa obiektu lub materiału uzupełniającego )

Dokumentacja fotograficzna (verte).



1. Fragment elewacji zachodniej, neg. 700/530/6.

2. Detal architektoniczny elewacji, neg. 700/531/1.

3. Detal architektoniczny dachu, neg. 700/531/2.



Wkładkę założył: arch. Beata Matuszewska - Smaczna 20 wrzesień 1997 r.

Miejsce przechowywania negatywów: BSiDZT S. Januszewski.





4. Fragment elewacji południowej, neg. 700/529/1.

5. Drzwi wejściowe główne, neg. 700/529/2.

6. Elewacja południowa, neg. 700/528/6.