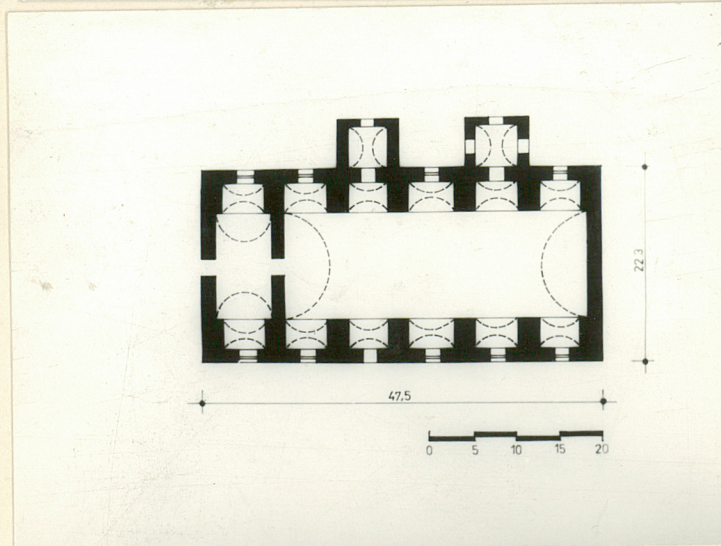
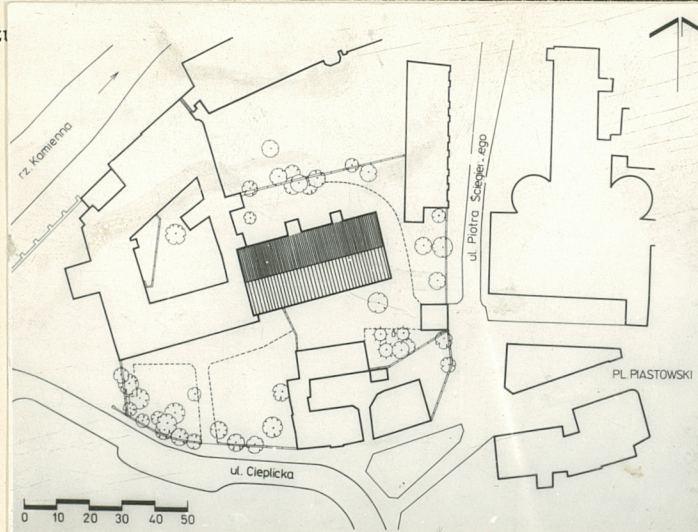


1. Obiekt *klasztory cyplenski*  
 Kościół parafialny p.w. św. Jana Chrzciciela

2. Czas powstania  
 1712-1714

3. Miejscowość *2794*  
 JELENIA GÓRA - CIEPLICE

11. Zdjęcia, plan sytuacyjny, rz



4. Adres Jelenia Góra  
 ul. Cieplicka 9  
 nr hipoteczny .....

5. Przynależność administracyjna  
 województwo *jeleniogórskie*  
 gmina .....

6. Poprzednie nazwy miejscowości  
 Bad Warmbrunn  
 Cieplice

7. Przynależność administracyjna  
 przed 1.VI.1975

województwo *wrocławskie*  
 powiat *Jelenia Góra*

8. Właściciel i jego adres  
 Kuria Metropolitalna  
 we Wrocławiu  
 ul. Katedralna 13

9. Użytkownik i jego adres  
 Parafia rzym.-katol. św. Jana  
 Chrzciciela w Jeleniej Górze -  
 - Cieplicach

10. Rejestr zabytków

Nr *840* data *5.I.1961r.*

autor zdjęć *St. Żelazko*  
 data wykonania *X.1982 r.*  
 miejsce przechowywania negatywów

BSiDZ



12. Autorzy, historia obiektu, określenia stylu.

Budowla zrealizowana w latach 1712-1714 na miejscu starszej: z XVw./?/ zniszczonej pożarem w 1711r. Kościół buduje mistrz Kasper Jentsch z Jeleniej Góry, pracujący dla cystersów krzeszowskich /ówczesnych opiekunów kościoła i klasztoru cieplickiego/. Cystersi przebywali do 1810 r., po ich kasacie duszpasterstwo objęli księża diecezjalni a od 1945r. Pijarzy.

13. Opis (sytuacja, materiał i konstrukcja, rzut, bryła, elewacje, dach, wnętrze wyposażenie, instalacje)

Kościół usytuowany w północno-zachodnim bloku obecnego Placu Piastowskiego w otoczeniu kompleksu zabudowań należących do uzdrowisk letnich jak: Dom Zdrojowy i tak zwany "Długi Dom". Świątynia przylega do wschodniego skrzydła klasztoru pocysterskiego. Na północ od kościoła rozmieszczone są pawilony produkujące wodę zdrojową. Od strony płd.-wsch. wznosi się czworoboczna dzwonnica z bramą - przejściem na parterze. Na płd-zach. terenem cmentarnym /otaczającym kościół/ brama ogrodowa oddzielająca cmentarz od dawnego ogrodu. Przy północnym murze na dziedzińcu stoi kolumna erekcyjna zwieńczona grupą rzeźbiarską. Obwód dziedzińca otacza murowany mur. W południowym fragmencie muru znajdują się epitafia z lat 1579-1624. Orientowany, murowany z kamienia i cegły, otynkowany gruboziarnistą zaprawą w technice nakrapianej. Sklepienia ceramiczne. Więźba drewniana krokwiowo-stolcowa, dach kryty ceramicznie, posadzka z piaskowca. Drzwi drewniane dwuskrzydłowe, dwuczęściowe, płycinowo-ramowe, płyciny z dekoracją o motywach grzebienia i rocoilla. Stolarka okienna drewniana. Podział na kwadratowe pola dokonany za pomocą pionowego słupa oraz podwójnych ślęmion i szczeblin. W półokrągłym nadświetlu promieniście rozchodzące szczebliny. Budowla na rzucie prostokąta, podpiwniczona, sześćoprzęsłowa: wciągnięte do wnętrza filary przyścienne tworzą prostokątne kaplice. Od zachodu prostokątna zakrystia. Do północnego muru w przęśle 3 i 5 przylegają kwadratowe aneksy. Bryła zwarta nakryta stromym, dwuspadowym dachem urozmaiconym od wschodu bogatym szczytem. Wnętrza salowe. Ponad rzędami kaplic wznoszą się empory połączone przejściami umieszczonymi w filarach. Sklepienie kolebkowe z lunetami opada na pilastry dołem posiadające wysokie cokoły, górą bogate rzeźbione kapitele korynckie. Pod nimi biegną profilowane odcinki gzymsu. Między nimi a gzymsem koronującym umieszczone są płaskorzeźbione, okrągłe medaliony z przedstawieniami figuralnymi. Ponad nimi gzyms kordonowy ulega potrójnemu gierowaniu. W półokrągłych, głębokich arkadach umieszczone są dwukondygnacyjne okna przedzielone gzymsem kordonowym. Dolne kaplice ujęte w półokrągłe arkady o rozprofilowanych od zewnątrz krawędziach spiętych kluczem "od zewnątrz", płaszczyzny nad łukami kaplic bocznych zdobi bogata dekoracja stiukowa. Płaszczyzny nad arkadami wieńczy horyzontalny, profilowany gzyms na którym znajdują się rzeźbione tralki empor.



14. Kubatura	15. Powierzchnia użytkowa	16. Przeznaczenie pierwotne	17. Użytkowanie obecne
ok. 11.750 m <sup>3</sup>	691 m <sup>2</sup>	sakralne	sakralne
18. Prace budowlane i konserwatorskie, ich przebieg i dokumentacja W 1.1960-64 uzupełniono pokrycie dachowe, otynkowano i pomalowano elewacje zewnętrzne, założono instalację głośnikową. W 1.1967-71 odnowiono polichromię wnętrza, zainstalowano nowe oświetlenie, uruchomiono na wieży dzwon oraz położono w kościele nową posadzkę. W roku 1980 wykonano nową malaturę tonalną z połączeniem sztukatorki.		19. Stan zachowania (fundamenty, ściany zewnętrzne, ściany wewnętrzne, sklepienia, stropy, konstrukcje dachowe, pokrycie dachu, wyposażenie i instalacje)  Stan zachowania dobry.	
20. Najpilniejsze postulaty konserwatorskie			



21. Akta archiwalne (rodzaj akt, numer i miejsce przechowywania)

Schematyzm diecezjalny z 1776 r.

A.A. Wr. II t. 12 u nr 530, 1781 r.

22. Bibliografia

- H.Lutsch - Verzeichnis der Kunstdenkmäler der Provinz Schlesien 1890 t.III cz.3
- J.Pilch - Zabytki Architektury Dolnego Śląska, Ossolineum, Wrocław 1978 s. 38
- Schematyzm Archidiecezji Wrocławskiej, 1979 s. 168

23. Źródła ikonograficzne i fotografie (rodzaj, miejsce przechowywania, sygnatury)

24. Uwagi różne

25. Wypełnił

St.Żelazko  
X.1982 r.

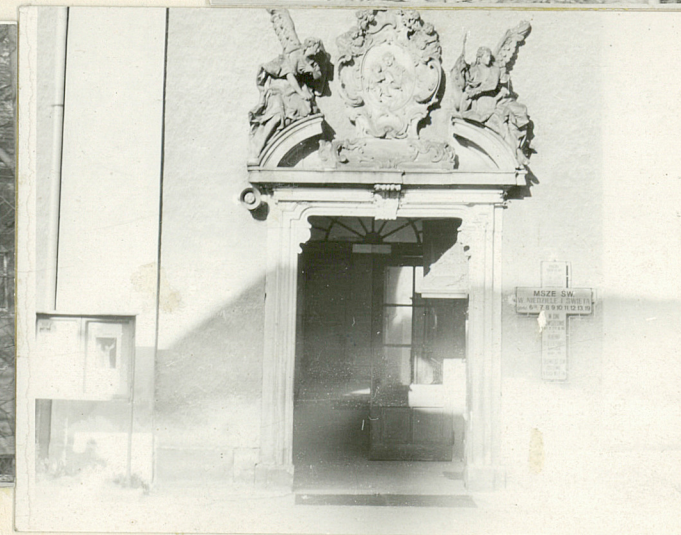
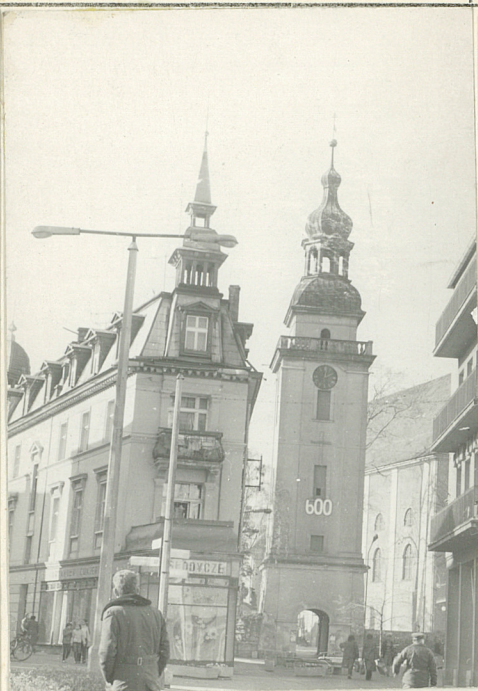
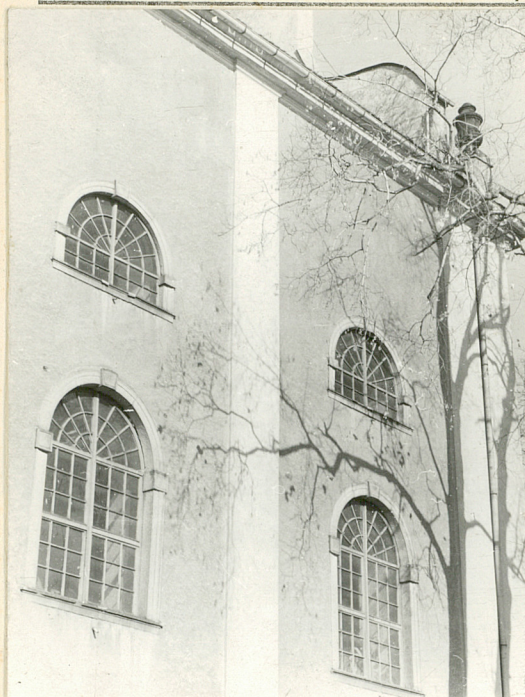
26. Sprawdził



1. Miejscowość

2. Obiekt (nazwa jak w karcie)

3. Zawartość wkładki (nazwa obiektu lub materiału uzupełniającego)



Wkładkę założył: .....  
(imię, nazwisko, data)

Miejsce przechowywania negatywów: .....



1. Miejscowość

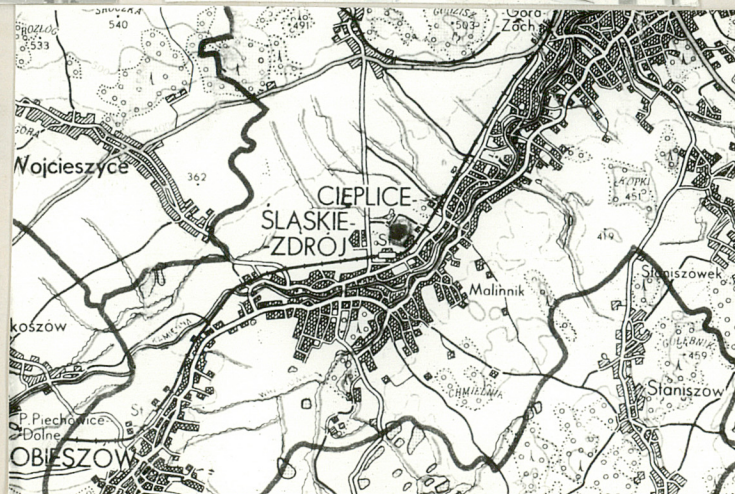
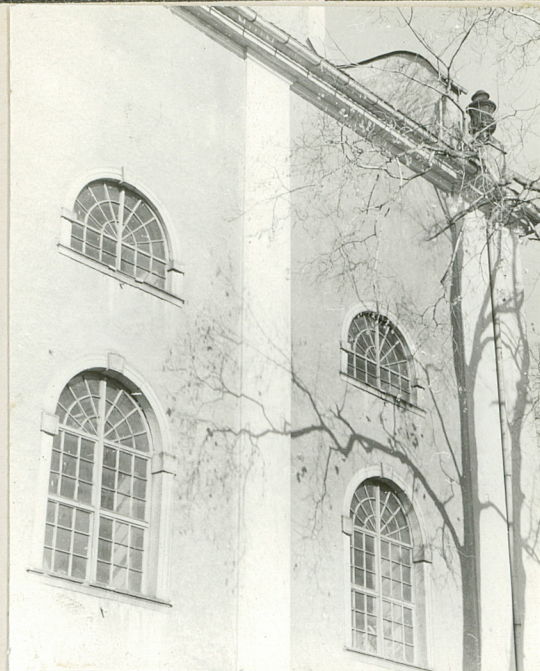
JELENIA GÓRA CIEPLICE

2. Obiekt (nazwa jak w karcie)

kościół parafialny

3. Zawartość wkładki (nazwa obiektu lub materiału uzupełniającego)

zdjęcia fotograficzne



Wkładkę założył: .....  
(imię, nazwisko, data)

Miejsce przechowywania negatywów: .....



1. Miejscowość	2. Obiekt (nazwa jak w karcie)	3. Zawartość wkładki (nazwa obiektu lub materiału uzupełniającego)
JELENIA GÓRA	Kościół parafialny p.w. św. Jana Chrzciciela	

✱ Ponad przestrzenią zakrystii wznosi się chór muzyczny. Ściana empory prosta, przepruta dołem prostokątnym, rozprofilowanym portalem. Elewacje proste podzielone pilastrami zawierają po sześć okien w dwóch rzędach. Rząd dolny: ~~ka~~ okna większe, prostokątne, ujęte w profilowane obramienia, górą zamknięte półkoliście z kluczem w formie trapezu po środku. Rząd górny: okna identyczne w formie o połowę niższe od dolnych. W południowej elewacji prostokątny portal z 1779 r. o profilowanych obramieniach z kluczem na osi i wolutami w górnych, wewnętrznych rogach profilowanego nadporoża. Nad nim przerwany naczółek z rzeźbiarską kompozycją przedstawiającą Madonnę z Dzieciątkiem i adorujących aniołów. W półn. elewacji prostokątny portyk stanowiący wejście do krypty pod kościołem, na planie kwadratu z dwuspadowym dachem i trójkątnym szczytem. Na cokołach w narożach cztery filary podtrzymujące belkowanie, które z frontu jest wysunięte i podtrzymywane przez dwie kolumny korynckie. Między kolumnami portal prostokątny z półkoliście zamkniętym nadświetlem, obramiony profilowaną opaską. Elewacja wschodnia zwieńczona dekoracyjnym szczytem o trójkątnym naczółku ze ślepym okulusem. Poniżej szczyt przechodzi w wolutowe spływy, flankowane wazonami. Po środku półokrągła blenda po zamurowanym oknie. Szczyt oddzielony gzymsem od dolnej partii płaskiej ściany posiadającej dwie półokrągłe nisze z rzeźbami Gothorda i Plaryda. Pod okapem obiega kościół mocno wyładowany gzyms wieńczący. Wyposażenie wnętrza jednolite, barokowe z lat 1714-1793.

Wkładkę założył: St. Żelazko, 1982  
(imię, nazwisko, data)

Miejsce przechowywania negatywów: .....

Wzór ODZ 1978 r.