

1. Obiekt

KAMIENICA MIESZCZAŃSKA

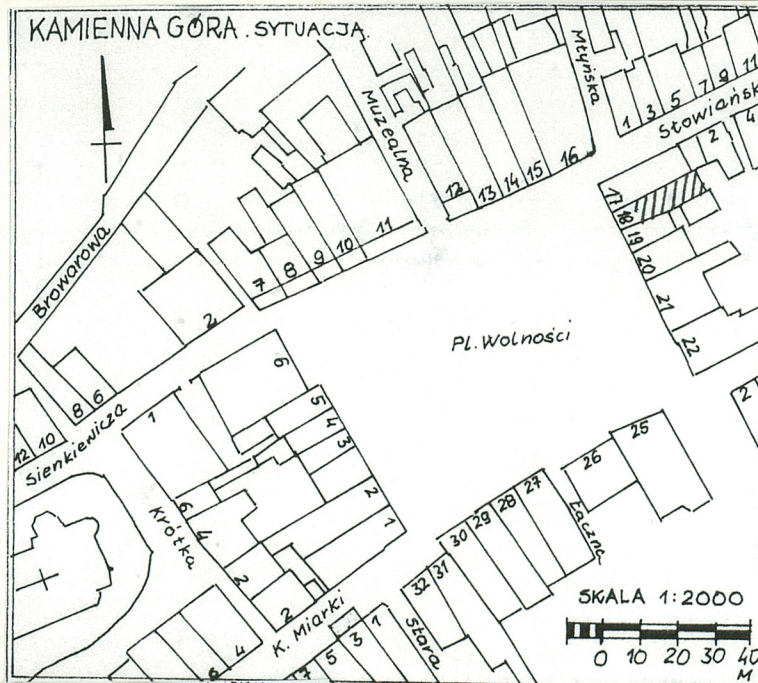
2. Czas powstania

poł. XVIII  
pocz. XX w.

3. Miejscowość

KAMIENNA GÓRA

11. Zdjęcia, rzut, przekrój, sytuacja, orientacja



4. Adres

pl. Wolności nr 18

nr hipoteczny

(or. 17)

5. Przynależność administracyjna

województwo jeleniogórskie

miasto

gmina pow. KAMIENNA GÓRA

6. Poprzednie nazwy miejscowości

Landeshut /do 1945 r./

7. Przynależność administracyjna

1 VI 1975

województwo wrocławskie

powiat Kamienna Góra

8. Właściciel i jego adres

Gmina Miejska Kamienna Góra  
Urząd Miejski, Ratusz

9. Użytkownik i jego adres

mieszkania komunalne

10. Rejestr zabytków

Nr 1439 data 7. 10. 65 r.



## 12. Autorzy, historia obiektu, określenie stylu

parcela wytyczona w trakcie lokacji miasta. Kamienica z jednoprzęsłowym podcieniem zbudowana w 1 poł. XVIII w. w stylu późnobarokowym, być może z wykorzystaniem murów domu starszego. Z tego okresu zachowany ogólny układ przestrzenny, rozkład pomieszczeń, liczne sklepienia oraz wystrój fasady powyżej parteru. Prawdopodobnie równoległe z domem powstała oficyna tylna z kamiennymi obramieniami okien. Przekształcenia na pocz. XX w. Zlikwidowano wówczas podcień oraz zmieniono zadaszenie nad większą częścią budynku. Do 1945 w rękach prywatnych, obecnie własność komunalna.

## 13. Opis (sytuacja, materiał i konstrukcja, rzut, bryła, elewacje, wnętrze, wyposażenie, instalacje)

**SYTUACJA.** Usytuowany w zwartej zabudowie wsch. pierzei pl. Wolności /rynek/ jako drugi od wylotu ul. Słowiańskiej. Parcela w kształcie wydłużonego prostokąta, krótszymi bokami oparta - od zach. o rynek, od wsch. o wąską uliczkę gospodarczą. Po bokach, od pn. i pd. sąsiednie kamienice. W głębi działki oficyna tylna. Między nią, a kamienicą niewielkie podwórko, od pn. ograniczone budynkiem sąsiedniej parceli, od pn. obecnie otwarte na podwórze większe, utworzone po rozebraniu części wewnątrzblokowej zabudowy.

**MATERIAŁ, KONSTRUKCJA.** Zbudowany z kamienia łamanego i cegły strychowanej z użyciem licznych piaskowcowych detali: obramienia większości okien, sterczyń i gzyms w szczycie, obramienie drzwi w dawnym podcieniu. Obustronnie otynkowany, w fasadzie dekoracyjne wyprawy tynkarskie i sztukatorskie. W piwnicy pod traktem frontowym sklepienie kolebkowe, pod traktem tylnym kolebka ze stykającymi się lunetami, w przechodzie sklepienie odcinkowe. W podcieniu, w sieni oraz w trakcie środkowym kolebki z lunetami. Na piętrze w niewielkich pomieszczeniach przy klatce schodowej sklepienia krzyżowe. Nad pozostałą częścią piętra, a także nad traktem tylnym przyziemia i mieszkalną częścią poddasza stropy drewniane z podsufitką. Więźba dachowa stolcowo-płatwiowa, w części od frontu obudowana ścianami poddasza. Poszycie większości dachu papą, tylko w partii przy szczycie fasady krótki odcinek połączy krytych dachówką karpiówką. Podłogi: w sieni oraz w części dawnego podcienia jastrzych cementowy, w pozostałych pomieszczeniach głównie deski. Schody murowane - do piwnicy jednobiegowe ze stopniami zabiegowymi, na piętro zabiegowe o granitowych stopniach, na poddasze zabiegowe z drewnianą okładziną stopni. Ponadto z sieni krótki, granitowy bieg prowadzący do niżej położonego przechodu. Z niego wyjście po kilku stopniach do przybudówki i dalej na podwórko. Okna skrzynkowe, przeważnie czterodzielne. Drzwi głównie ramowo - płycinowe.

**PLAN.** Na rzucie wydłużonego prostokąta, trzytraktowy, z sienią w trakcie środkowym, poprzedzoną obecnie zamurowanym podcieniem. Sienią oraz podcieniem wtórnie przepierzone wzdłuż osi wsch.-zach. W trakcie środkowym klatka schodowa, dalsza część sieni oraz dwa mniejsze pomieszczenia. W trakcie wschodnim izba tylna, obecnie podzielona na trzy pomieszczenia. Przechód na osi północnej, usytuowany na poziomie piwnicy, dostępny z sieni. Przed wyjściem na podwórko niewielka, prostokątna przybudówka.

**BRYŁA.** Budynek o bryle zwartej, układzie szczytowym, z piwnicami pod częścią traktu frontowego i podcienia oraz pod traktem tylnym. Dwukondygnacyjny, z poddaszem mieszkalnym od strony rynku. Dach pulpitowy o niewielkim spadku w stronę podwórka. Jedynie na krótkim odcinku, przy szczycie fasady wysoki dach dwuspadowy. Przy elewacji wschodniej przybudówka wejścia do przechodu, zagłębiona w ziemi, wysokością sięgającą parapetów okien parteru, przykryta daszkiem pulpitowym.

**ELEWACJE.** Fasada trójosiowa, dwukondygnacyjna, zwieńczona szczytem. Nad piętrem wydatny, profilowany gzyms trójlisnie wyłamany nad oknem środkowym. Ciąg dalszy - wkładka nr 1



<p>14. Kubatura</p> <p>1 938 m<sup>3</sup></p>	<p>15. Powierzchnia użytkowa</p> <p>392 m<sup>2</sup></p>	<p>16. Przeznaczenie pierwotne</p> <p>mieszkalno-usługowe</p>	<p>17. Użytkowanie obecne</p> <p>mieszkalno-usługowe</p>
<p>18. Prace budowlane i konserwatorskie, ich przebieg i dokumentacja</p> <p>Po 1945 nie prowadzono większych prac remontowych. Jedynie w bieżącym roku wykonano nową kolorystykę fasady. Odczyszczono również kamienne sterczyny i obramienia okien. Założono nowe rynny i rury spustowe z ozdobnymi koszami.</p>		<p>19. Stan zachowania (fundamenty, ściany zewnętrzne, ściany wewnętrzne, sklepienia, stropy, konstrukcje dachowe, pokrycie dachu, wyposażenie i instalacje)</p> <p>Ogólnie budynek częściowo zaniedbany. Fundamenty pracują prawidłowo, na ścianach nie widać większych spękań. Drobne pęknięcia jedynie na elewacji tylnej. Tu również znaczne ubytki tynku. Dolne partie murów mocno zawilgocone. Sklepienia w stanie dobrym. Drewno więźby dachowej zdrowe, poszycie szczelne. Rynny i rury spustowe drożne. Stolarka okienna częściowo do naprawy.</p> <p>20. Najpilniejsze postulaty konserwatorskie</p> <p>Osuszenia wymagają dolne partie ścian. Należy na nowo otynkować elewację tylną oraz oczyścić występujące tu kamienne obramienia okien. Odnowienia wymagają ciągi komunikacyjne we wnętrzu. Ochronie podlega bryła budynku, forma obu elewacji, wszystkie sklepienia oraz zachowane elementy kamieniarki. Wskazane rozszerzenie wpisu do rejestru zabytków o osiemnastowieczną oficynę.</p>	



21. Akta archiwalne (rodzaj akt. numer i miejsce przechowania)

24. Uwagi różne

25. Opracował

tekst .....mgr Jerzy Skarbek X 1997 r.

imię, nazwisko, data, podpis

plany, rysunki .....

J.W.

imię, nazwisko, data, podpis

zdjęcia fotogr. ....

J.W.

imię, nazwisko, data, podpis

miejsce przechowania negatywów .....

u autora zdjęć

Karta po wypełnieniu podlega ochronie na podstawie przepisów prawa autorskiego

22. Bibliografia

26. Adnotacje o inspekcjach, informacje o zmianach (daty, imiona i nazwiska wypełniających)

23. Źródła ikonograficzne i fotografia (rodzaj, miejsca przechowania sygnatury)

27. Załączniki wkładka nr 1 -c.d.opisu, spis fotografii, zdjęcia  
wkładka nr 2- zdjęcia  
wkładka nr 3 - - - -



1. Miejscowość..... <u>Kamienna Góra</u>	4. Obiekt (nazwa jak w karcie)	5. Zawartość wkładki (nazwa materiału uzupełniającego)
2. Gmina..... <u>miasto</u>	<u>kamienica mieszczańska</u>	<u>ciąg dalszy opisu, spis fotografii, zdjęcia</u>
3. Województwo..... <u>jeleniogórskie</u>	<u>pl. Wolności nr 18</u>	

ciąg dalszy opisu /13/...Okna i drzwi prostokątne. Parter pokryty płytkim, pasowym boniowaniem. Na osi lewej drzwi do sieni, po prawej drzwi i witryna do zakładu usługowego. W partii nadproży mocno wydłużona, prostokątna płycina o układzie poziomym. Okna piętra w kamiennych obramieniach z uskokiem. Nad każdym z nich bogata dekoracja sztukatorska, złożona z palmet, wici roślinnej i esownic. Na osi środkowej bardziej rozbudowana - z puttami /nad nią trójlistne wyłamanie gzymsu/. Między oknami wydłużone, prostokątne płyciny o układzie pionowym. Szczyt z partią środkową ujętą lizenami, zwieńczoną rodzajem tympanonu o falistej linii. Podstawa tympanonu łukowo wyłamana nad okrągłym okulusem. Okno na osi w kamiennym obramieniu z uskokiem oraz zaakcentowanym zwornikiem. Po bokach partii środkowej trójkątne spływy opadające na wysoki cokół zaakcentowany kamiennym gzymsem. W jego obrębie wygierowania postumentów pod lizeny oraz pod gazonowe sterczyny w narożach elewacji. Gazonowa sterczyna również w zwieńczeniu szczytu. Elewacja wschodnia trzyosiowa o prostokątnych oknach, na parterze i piętrze w kamiennych obramieniach z uskokiem. W partii poddasza jedno okno na osi środkowej. W przybudówce, po prawej, prostokątne drzwi do przechodu.

Wnętrza z licznymi sklepieniami, w znacznym stopniu zachowały zabytkowy charakter. W dawnym podcieniu, w obecnym zakładzie usługowym kamienne obramienia drzwi o łuku pełnym, proste z uskokiem. Natomiast w pn. części podcienia nadproże dawnego obramienia drzwi, również kamienne, proste z uskokiem.

Instalacje: elektryczna, wodna, kanalizacyjna, gazowa.

#### spis fotografii:

- |  |  |
|--|--|
| 1.-fasada, elewacja zach.                          | 14.-sklepienia dawnego podcienia traktu przedniego |
| -fragment 1 piętra                                 | 15.-sien   |
| 2.-fasada, szczyt                                  | 16.-sklepienie sieni                               |
| 3.-fasada, fragment, 1 piętro                      | 17.-przechód                                       |
| 4.-"- "-   | 18.-klatka schodowa                                |
| 5.-fasada, parter                                  | 19.-wnęka w sieni                                  |
| 6.-dach nad traktem przednim                       |  |
| 7.-kosz dachu, kamienny wazon                      |  |
| 8.-wazon szczytu fasady                            |  |
| 9.-elewacja tylna, wsch.                           |  |
| 10.-elewacja tylna, partia poddasza                |  |
| 11.-"- "- okna 1 piętra                            |  |
| 12.-"- "- okna parteru                             |  |
| 13.-sklepienia dawnego podcienia traktu przedniego |  |

mgr Jerzy Skarbek X 1997 r.

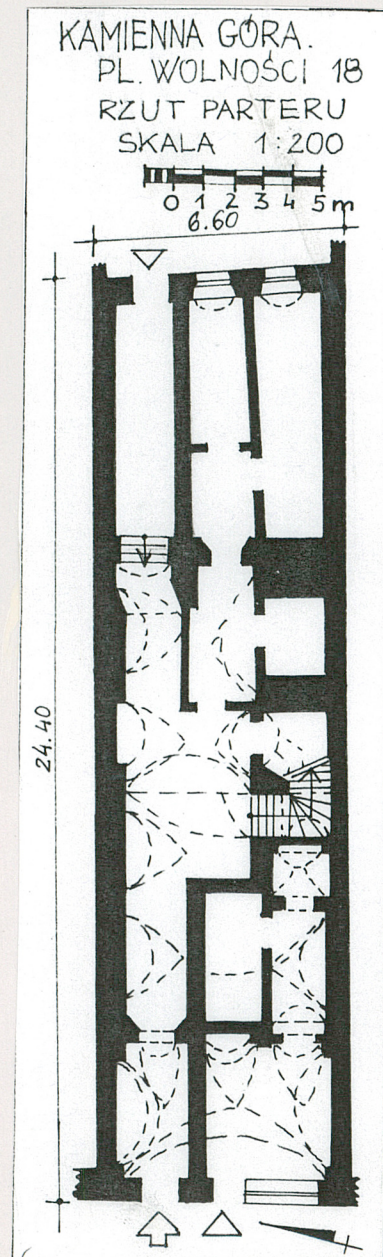
Wkładkę założył: .....

(imię, nazwisko, data)  
u autora zdjęć

Miejsce przechowywania negatywów: .....









1. Miejscowość Kamienna Góra  
 2. Gmina miasto  
 3. Województwo jeleniogórskie

4. Obiekt (nazwa jak w karcie)

kamienica mieszczańska  
pl. Wolności 18

5. Zawartość wkładki (nazwa materiału uzupełniającego)

zdjęcia



mgr Jerzy Skarbek X 1997 r.

Wkładkę założył: .....

(imię, nazwisko, data)

u autora zdjęć

Miejsce przechowywania negatywów: .....







1. Miejscowość..... <u>Kamienna Góra</u> .....	4. Obiekt (nazwa jak w karcie) <u>kamienica mieszczańska</u> <u>pl. Wolności 18</u>	5. Zawartość wkładki (nazwa materiału uzupełniającego) <u>zdjęcia</u>
2. Gmina..... <u>miasto</u> .....		
3. Województwo..... <u>jeleniogórskie</u> .....		



Wkładkę założył: mgr Jerzy Skarbek X 1997 r.  
(imię, nazwisko, data)  
u autora zdjęć  
 Miejsce przechowywania negatywów: .....