

1. Obiekt

KAMIENICA MIESZCZAŃSKA obecnie BUDYNEK MIESZKALNO-USŁUGOWY

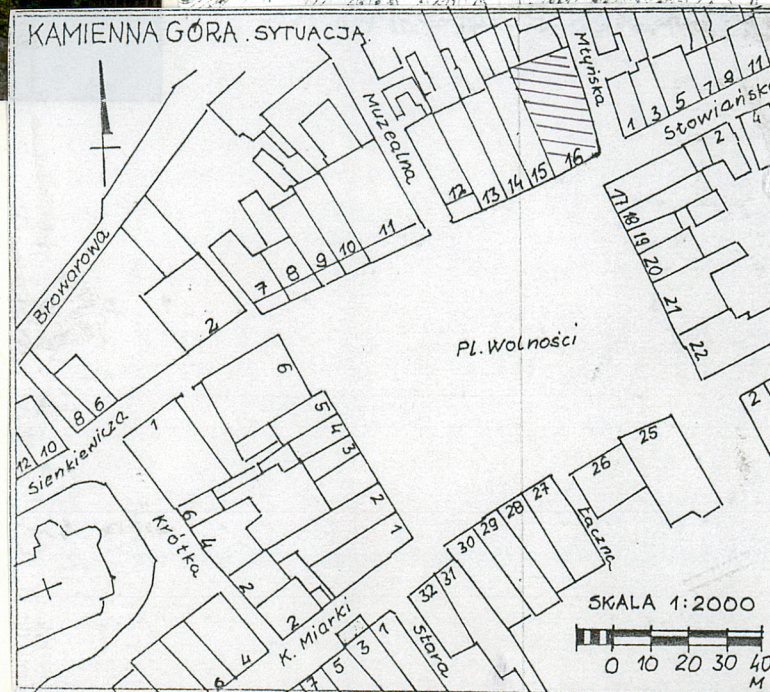
2. Czas powstania

pocz. XVIII w.  
restaur. pocz.  
XX w.

3. Miejscowość

KAMIENNA GÓRA

11. Zdjęcia, rzut, przekrój, sytuacja, orientacja



4. Adres

pl. Wolności 16 (ol. 19)

nr hipoteczny .....

5. Przynależność administracyjna

województwo .....

miasto .....

pow. KAMIENNA GÓRA

6. Poprzednie nazwy miejscowości

Landeshut /do 1945 r./

7. Przynależność administracyjna

1 VI 1975

województwo .....

Kamienna Góra

8. Właściciel i jego adres

Gmina Miejska Kamienna Góra  
Urząd Miasta  
Kamienna Góra

9. Użytkownik i jego adres

lokale handlowe  
mieszkania komunalne

10. Rejestr zabytków

Nr 1010 data 8.01.64



## 12. Autorzy, historia obiektu, określenie stylu

Rezydencja miejska powstała najprawdopodobniej na parceli powstałej przez zaanektowanie dwóch wcześniej-szych dziełek budowlanych, wzniesiona na pocz. XVIII w., którą w r. 1743 odziedziczył Ernst Siegmund von Kluge, współwłaściciel Zakładu Lniarskiego "Christian von Kluge - wdowa i syn". W r. 1767 przeszła ona w posiadanie Ernsta Gottfrieda Otto, a w r. 1816 zakupił ją Gustaw F. Ludwig Dorn - własnością rodziny Dorn pozostawała do 1919 r. Następnym właścicielem był kupiec Dg. Paul Tschirner. W tym domu - co potwierdzają kroniki miasta mieszkała w dniu 16.09.1841 królowa Elżbieta Pruska oraz 20.09.1833, 5.10.1855 nocował car Mikołaj I i caryca Katarzyna. Kamienica restaurowana na pocz. XX w.  
Własność komunalna.

## 13. Opis (sytuacja, materiał i konstrukcja, rzut, bryła, elewacje, wnętrze, wyposażenie, instalacje)

Budynek w zabudowie rybkowej, podcieniowy, w pierzei północnej, przy zbiegu ulicy Młyńskiej w narożniku północno-zachodnim. Usytuowany na działce wzdłuż ulicy Młyńskiej, w kierunku północnym, szczytowo do Rynku z dwuarkadowym podcieniem obecnie zaadaptowanym na sklep.

### Materiał, konstrukcja, technika.

Murowana z kamienia i cegły, obustronnie tynkowana, obramienia okienne, dekoracje nadokienników, gzymsy, kapitele pilastrów, portale kamienne wykonane z piaskowca.

Wewnątrz - pomieszczenia parteru w większości sklepienie, sklepienia krzyżowe w dawnym podcieniu, oraz kolebkowe z lunetami i krzyżowe w dalszych pomieszczeniach parteru i w oficynie. Na wyższych kondygnacjach stropy fasetowe z dekoracją sztukatorską, szczególnie bogatą na drugiej kondygnacji, gdzie występuje ornament regencyjny kwiatowy, liście akantu, pokrywający pole wydzielonych dekoracyjnym profilem plafonów i w polach narożnych.

Więźba dachowa drewniana, krokwiowo-jętkowa, dach pokryty dachówką ceramiczną, karpiówką.

Na parterze posadzka z płyt kamiennych i wylewka cementowa na korytarzu, na wyższych kondygnacjach w pomieszczeniach mieszkalnych podłogi drewniane. Schody zabiegowe, kamienne.

Otwory okienne i drzwiowe w kamiennych obramieniach tworzących dekoracyjne portale i opaski okienne. Okna skrzynkowe o podziale k. żyżowym, ze ślaniem, drzwi płycinowe, dwu i jednoskrzydłowe

Rzut - na planie wydłużonego prostokąta, trzytraktowy. Od strony północnej oficyna jednotraktowa oddzielona od budynku głównego podwórzem zamkniętym od wschodu i zachodu murami. Reprezentacyjna klatka schodowa dostępna z sieni w środkowym trakcie, w tunelowych korytarzach. Dalej przechód na podwórze. Wejścia od strony pl. Wolności oraz od strony ul. Młyńskiej na podwórze, z którego można dostać się do budynku głównego i oficyny. Na wysokości drugiej kondygnacji niewielkie komunikacyjne wewnętrzne odkryte patio, w którym znajdują się wejścia do pomieszczeń mieszkalnych.

Bryła - okazała, reprezentacyjna, czterokondygnacyjna /4 kondygnacja w połaci dachowej /nakryta dachem mansardowym, podpiwniczona. Uderza monumentalnością formy. Wydłużona wzdłuż ulicy Młyńskiej.

Elewacje - fasada sześciosiowa. W parterze dwutraktowy podcień, wsparty na kamiennym cokole, z licem poziomo boniowanym w tynku. Nad parterem kamienny gzyms kordonowy. Osie dwóch górnych kondygnacji ujęte w pilastry kompozytowe dźwigające belkowanie. Okna o wykroju prostokątnym, w kamiennych płasko profilowanych obramieniach opaskowych uszakowanych, z kamiennymi ławami podokiennymi. Obramienia okien 1 piętra dodatkowo z półwałkiem i kluczem, nadokienniki z dekoracyjnymi spływami wolutowymi po bokach oraz kartuszami /dwie osie środkowe/, gzymsy nadokienne załamują się pod kątem lub wybrzuszają łukiem, stolarka okienna współczesna. Gzyms wieńczący mocno wyładowany. W połaci dachu cztery lukarny w kamiennych obramieniach, dwie środkowe bardziej dekoracyjne.

ciąg dalszy - wkładka nr 1



14. Kubatura  <div style="text-align: center;">8 385 m<sup>3</sup></div>	15. Powierzchnia użytkowa  <div style="text-align: center;">1 467 m<sup>2</sup></div>	16. Przeznaczenie pierwotne  rezydencja miejska	17. Użytkowanie obecne  budynek mieszkalno-usługowy
18. Prace budowlane i konserwatorskie, ich przebieg i dokumentacja <p>Bieżące prace remontowe m.in.:</p> <ul style="list-style-type: none"> <li>- częściowe naprawy pokrycia dachowego,</li> <li>- wymiana instalacji,</li> <li>- malowanie elewacji frontowej i bocznej,</li> <li>- adaptacja pomieszczeń na lokale handlowe.</li> </ul>		19. Stan zachowania (fundamenty, ściany zewnętrzne, ściany wewnętrzne, sklepienia, stropy, konstrukcje dachowe, pokrycie dachu, wyposażenie i instalacje) Stan zachowania średni, elewacje do remontu, obróbki blacharskie do naprawy, pokrycie dachowe częściowo nieszczelne, zawilgocenie murów piwnic i parteru, detal kamienniarzski do konserwacji, przybudówka do remontu, również klatka schodowa.	
		20. Najpilniejsze postulaty konserwatorskie Ochronie podlega bryła budynku wraz z oficyną i granicznym murem ceglany. Trzeba chronić zachowany wystrój architektoniczny, barokowe kraty i stolarkę. Należy zachować wszystkie sklepione pomieszczenia we wnętrzach, a w celu uczynienia sklepień i sztukaterii użytecznymi usunięcie ścianek działowych: w korytarzu na 1 i 2 piętrze kamienicy, w sklepionych pomieszczeniach na tych piętrach w traktzie środkowym przed klatką schodową. Zachować sztukaterię, niedopuszczalne jest zamalowywanie ich farbą olejną. Ochronie podlegają kamienne kominki, wystrój barokowych klatek schodowych. Zaleca się usunięcie współczesnych komórek przy murze zachodnim na podwórzu.	



21. Akta archiwalne (rodzaj akt. numer i miejsce przechowania)

24. Uwagi różne

25. Opracował

tekst

mgr Elżbieta Ratajczak X 1996 r.

imię, nazwisko, data, podpis

plany, rysunki

J.W.

imię, nazwisko, data, podpis

zdjęcia fotogr.

J.W.

imię, nazwisko, data, podpis

miejsce przechowania negatywów

u autora zdjęć

Karta po wypełnieniu podlega ochronie na podstawie przepisów prawa autorskiego

22. Bibliografia

26. Adnotacje o inspekcjach, informacje o zmianach (daty, imiona i nazwiska wypełniających)

23. Źródła ikonograficzne i fotografia (rodzaj, miejsca przechowania sygnatury)

27. Załączniki

wkładka nr 1 - ciąg dalszy opisu, spis fotografii, zdjęcia

wkładka nr 2 - zdjęcia

wkładka nr 3 - J.W.

wkładka nr 4 - J.W.

wkładka nr 5 - J.W.

wkładka nr 6 - J.W.



1. Miejscowość Kamienna Góra	2. Obiekt (nazwa jak w karcie) kamienica mieszczańska pl. Wolności 16	3. Zawartość wkładki (nazwa obiektu lub materiału uzupełniającego) ciąg dalszy opisu, spis fotografii, zdjęcia
---------------------------------	---	---

ciąg dalszy opisu /13/...Nad nimi lukarna powiekowa.

Elewacja boczna - ośmioosiowa, w parterze w osi skrajnej południowej w arkadzie podcienia okno wystawowe sklepu; w osiach 1, 2, 4, 5 od północy okna w kamiennych obramieniach - dwa ostatnie z barokową kratą koszową. W osi trzeciej wejście do sieni w kamiennym portalu z łukiem koszowym podwieszonym na spływach wolutowych, o profilu ukształtowanym uskokowo, ze środkowym półwałkiem. Dwie górne kondygnacje ujęte w podwójne i pojedyncze pilastry, okna w kamiennych obramieniach opaskowych, opaski okien 1 piętra z półwałkiem, na obramieniach fragmenty zawiasów krat. Elewację wieńczy mocno wyładowany, profilowany jak na fasadzie gzyms.

Elewacja podwórzowa, sześćoosiowa, okna w obramieniach jak pozostałe, prostych, na 1 piętrze dodatkowo profilowanych półwałkiem, w parterze współcześnie okratowane /pocz. XX w./, w oknie osi zachodniej zachowana barokowa stolarka z półwałkiem. Elewację zamyka szczyt wieńczący.

Wnętrze - z zachowanym XVIII-wiecznym podziałem trzytraktowym. Zabudowany podcień wschodni sklepiony kolebką z mijającymi się lunetami, podcień zachodni /również zabudowany/ kolebką ze stykającymi się lunetami. Trzy osie zachodnie wszystkich traktów są sklepione kolebką na gurtach ze stykającymi się lunetami. Pomieszczenia trzech osi wschodnich na głębokości pierwszego traktu sklepione żaglasto, /oś wschodnia na głębokości drugiej i trzeciej osi południowej elewacji bocznej/, oraz żaglasto z kolistym wałkiem stiukowym /izba obok/, dalej żaglasto /oś wschodnia/ i kolebką ze stykającymi się lunetami /izba obok/, dalsze dwa pomieszczenia sklepione kolebką ze stykającymi się lunetami. W trakcie środkowym usytuowana klatka schodowa z sienią; przedsionek sklepiony krzyżowo, wejście do sieni po kamiennych schodkach - sklepione odcinkowo, sień sklepiona kolebką ze stykającymi się lunetami - dwie mniejsze lunety przy ścianie północnej, pod prawą kamienny płasko profilowany portal, pod lewą zejście do piwnic; klatka schodowa przy ścianie wschodniej, schody kamienne trójbiegowe, oświetlone oknami elewacji zachodniej bocznej, biegi sklepione odcinkowo z kolistym otokiem ramowym, spoczniki krzyżowo ze stiukowymi wałkami podsklepiennymi, przy wejściu i zejściu na 1 piętrze łuki kotarowe ze stolarką z pocz. XX w. Trzeci trakt osi wschodniej zajmuje izba z wtórnym podziałem i płaskim stropem. Na wysokości 1 piętra w osi wschodniej traktu przedniego dwie izby sklepione krzyżowo /tak samo nad nimi na 2 piętrze/. W trzech osiach zachodnich traktu środkowego wewnętrzny dziedzińczyk kwadratowy /po dwie osie w ścianie/ - okna i wejścia ujęte w kamienne, płasko profilowane proste portale i obramienia. W korytarzu na tym piętrze faseta ze sztukaterią - przerwana ścianką działową. W pomieszczeniu trzech osi wschodnich traktu przedniego, dzielonego wtórnie ścianką działową, bogata sztukateria na fasecie z rozetą. W sąsiednim pomieszczeniu traktu przedniego faseta z wałkiem stiukowym - w przedsionku tej izby zatynkowany kamienny koszowy portal, faseta ze sztukaterią na suficie. W trakcie tylnym w trzech osiach wschodnich izba ze sztukaterią na fasecie, w pomieszczeniu obok bogata sztukateria na fasecie z rozbudowaną rozetą, w południowo-zachodnim narożniku kamienny kominek, detal sztukaterii i kominka zamalowany farbą olejną. Na wysokości 2 piętra w korytarzu zachodnia sztukateria /tak samo jak na 1 piętrze/, pomieszczenia pozostałe nie wykazują cech stylowych poza wspomnianymi sklepieniami izbami, tak samo usytuowany kominek, w trakcie przednim w pomieszczeniu osi zachodniej w ścianie północnej przebite arkadowe przejście, w ścianie wschodniej wnęki konstrukcyjne. Piwnice pod traktem przednim i środkowym sklepione odcinkowo, krzyżowo /środkowy trakt/ oraz odcinkowo i krzyżowo - oparte na filarze z lunetami /trakt tylny/.

Wkładkę złożył: mgr Elżbieta Ratajczak X 1996 r.  
(imię, nazwisko i data)

u autora zdjęć

Miejsce przechowywania negatywów .....

Wzór ODZ 1978 r.



Oficyna wschodnia - łącznik: mieszkalna, trój i dwukondygnacyjna, nakryta dachem dwuspadowym ceramicznym, trójosiowa. W parterze od południa wnęka zamknięta łukiem, następne podobne przejście zamurowane i otwarta na podwórze brama.

Elewacja podwórzowa - na d. bramami dwa kwadratowe okna w obramieniach z kamiennymi ławami nadokiennymi. Nad drugą kondygnacją gzyms, nad gzymsem w części południowej /wyższej o kondygnację/ przeprute małe okienka bez obramień.

Wnętrze - w parterze od wschodu w pomieszczeniach dwie zamurowane wnęki arkadowe, przejazd sklepiony krzyżowo, w ścianie północnej przejścia okno w kamiennym obramieniu. Na wysokości 1 piętra w pierwszym pomieszczeniu w ścianie wschodniej wnęka zamknięta łukiem, w ścianie zachodniej półwnęka z wnęką zamkniętą prosto. W trzecim pomieszczeniu w obu ścianach dwie wnęki zamknięte łukiem, w ścianie północnej zamurowane przejście do oficyny.

Instalacje: wod.-kan., elektr., gaz., piece, c.o. lok.

#### Spis fotografii:

- 1.-elewacja frontowa południowa
- 2.-    "-                "- fragm.górnych kondygnacji
- 3.-    "-                "- detal pilastrów i obramień okien
- 4.-elewacja boczna, wsch.widok od pl.Browarowego
- 5.-    "-                "- widok od ul.Sienkiewicza
- 6.-    "-                "- fragment
- 7.-    "-                "- okno parteru
- 8.-    "-                "- portal wejściowy
- 9.- elewacja tylna północna, fragm.
- 10.-    "-                "-
- 11.-    "-                "- widok z bramy oficyny
- 12.-metalowa okiennica okna w el.tylnej
- 13.-okno w el.tylnej
- 14.-sklepienia dawnych podcieni w trakcie przednim
- 15.-sklepienia parteru w trakcie przednim
- 16.-fragment hallu i zejście do piwnic
- 17.-klatka schodowa - 2 bieg na 1 piętro
- 18.-łuk wejścia na klatkę schodową
- 19.-klatka schodowa - 1 bieg na 1 piętro
- 20.-atrium na 1 piętrze, ściana zach.
- 21.-    "-                "- ściana wsch.
- 22.-sztukateria w pomieszczeniu 1 piętra tylny trakt
- 23.-kominek w pomieszczeniu 1 piętra
- 24.-sztukaterie w pomieszczeniu 1 piętra traktu przedniego
- 25.-    "-                "-                "-
- 26.-metalowe drzwi i kamienne obramienia wejścia na poddasze





1. Miejscowość

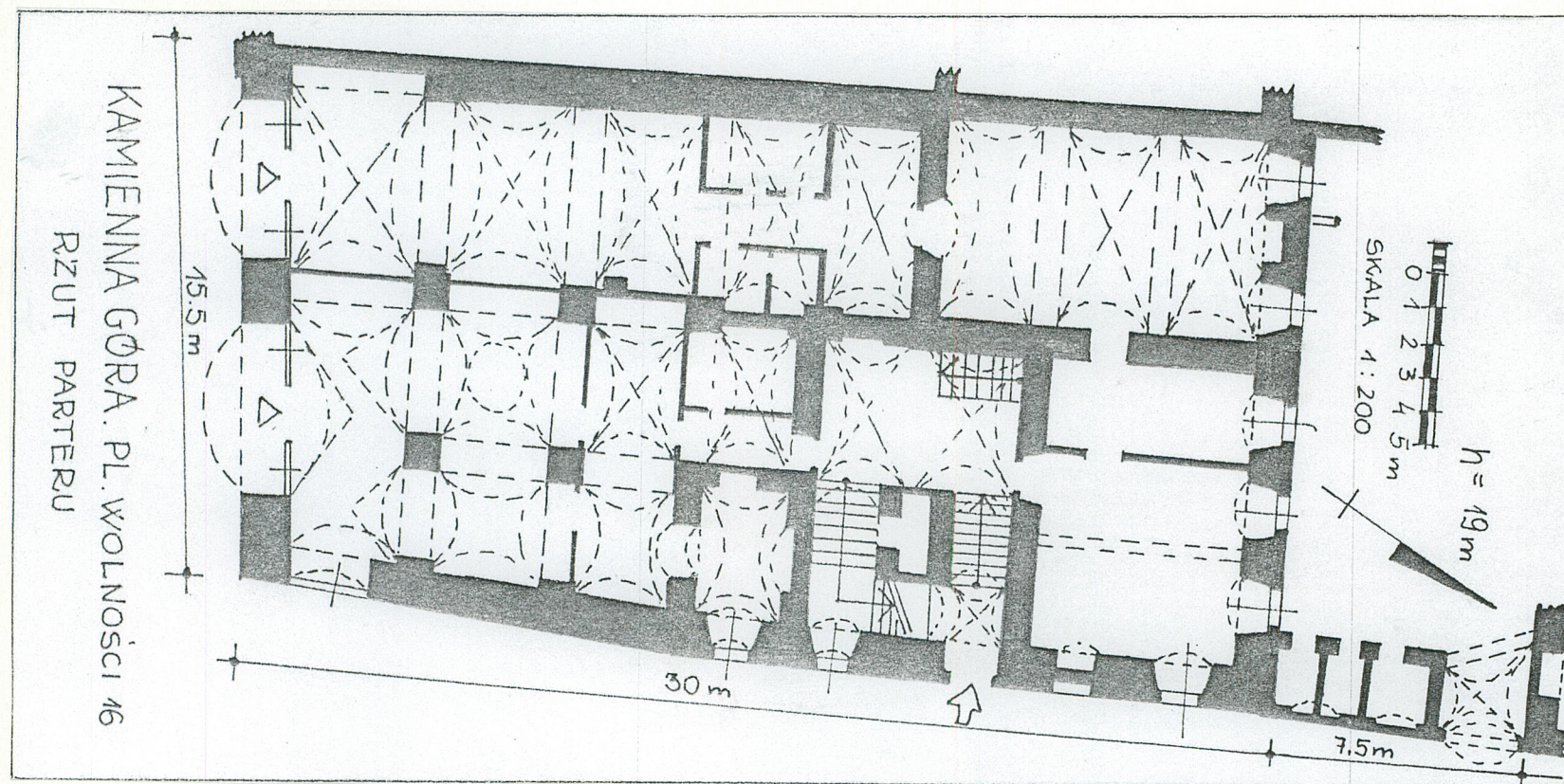
Kamienna Góra

2. Obiekt (nazwa jak w karcie)

kamienica mieszczańska  
pl. Wolności 16

3. Zawartość wkładki (nazwa obiektu lub materiału uzupełniającego)

zdjęcia



mgr Elżbieta Ratajczak X 1996 r.

Wkładkę założył: .....  
(imię, nazwisko i data)

Miejsce przechowywania negatywów .....  
u autora zdjęć



2.



3



4.





1. Miejscowość  
Kamienna Góra

2. Obiekt (nazwa jak w karcie)  
kamienica mieszczańska  
pl. Wolności 16

3. Zawartość wkładki (nazwa obiektu lub materiału uzupełniającego)  
zdjęcia

5.



6.



7.



mgr Elżbieta Ratajczak X 1996 r.

Wkładkę założył: .....  
(imię, nazwisko i data)

u autora zdjęć

Miejsce przechowywania negatywów .....







1. Miejscowość

Kamienna Góra

2. Obiekt (nazwa jak w karcie)

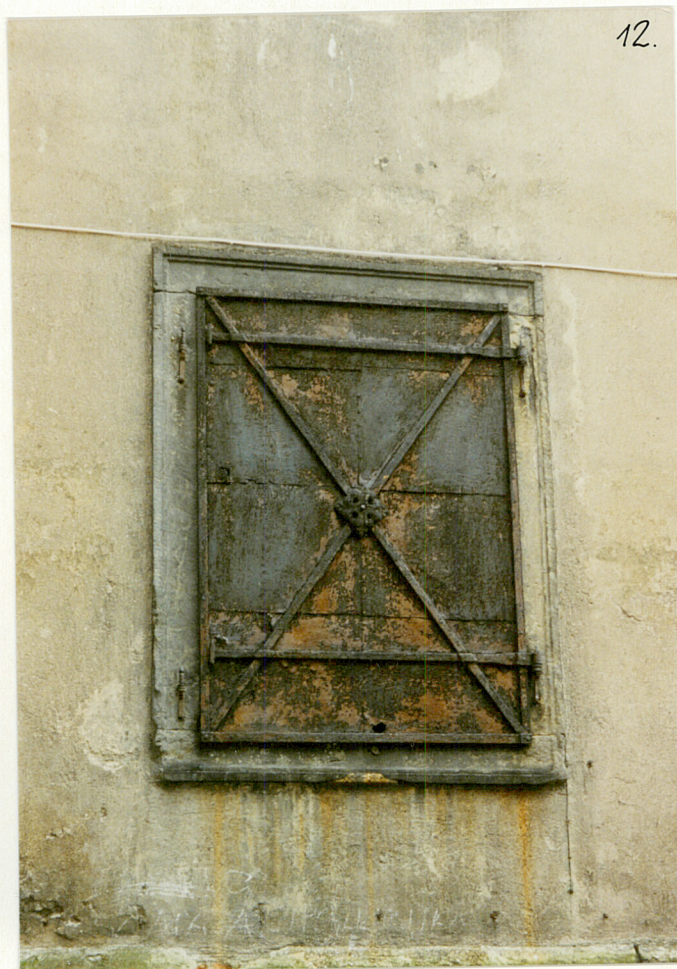
kamienica mieszczańska  
pl. Wolności 16

3. Zawartość wkładki (nazwa obiektu lub materiału uzupełniającego)

zdjęcia



11.



12.



13.

Wkładkę założył: mgr Elżbieta Ratajczak X 1996 r.  
(imię, nazwisko i data)

u autora zdjęć

Miejsce przechowywania negatywów







1. Miejscowość

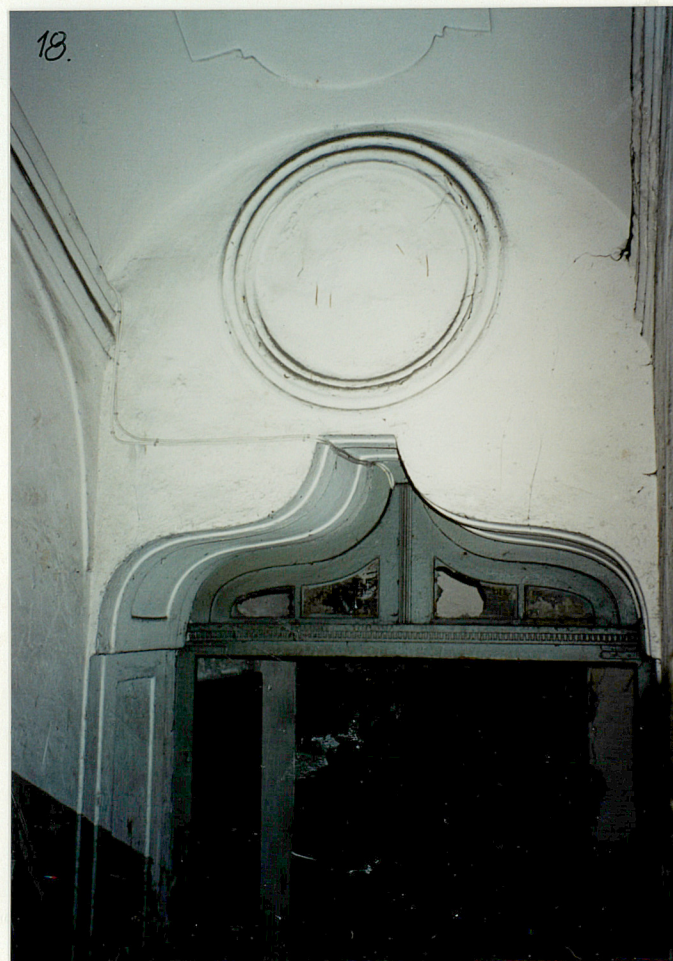
Kamienna Góra

2. Obiekt (nazwa jak w karcie)

kamienica mieszczańska  
pl. Wolności 16

3. Zawartość wkładki (nazwa obiektu lub materiału uzupełniającego)

zdjęcia



Wkładkę założył: mgr Elżbieta Ratajezak X 1996 r.  
(imię, nazwisko i data)

Miejsce przechowywania negatywów u autora zdjęć



20.



21.



22.





1. Miejscowość

Kamienna Góra

2. Obiekt (nazwa jak w karcie)

kamienica mieszczańska  
pl. Wolności 16

3. Zawartość wkładki (nazwa obiektu lub materiału uzupełniającego)

zdjęcia



Wkładkę założył: mgr Elżbieta Ratajczak X 1996 r.  
(imię, nazwisko i data)

Miejsce przechowywania negatywów u autora zdjęć



