

D. 259

DOLNOŚLĄSKIE

2059

1. Obiekt

par., ob.
KOŚCIÓŁ DILIALNY PW. ŚW. MARCINA

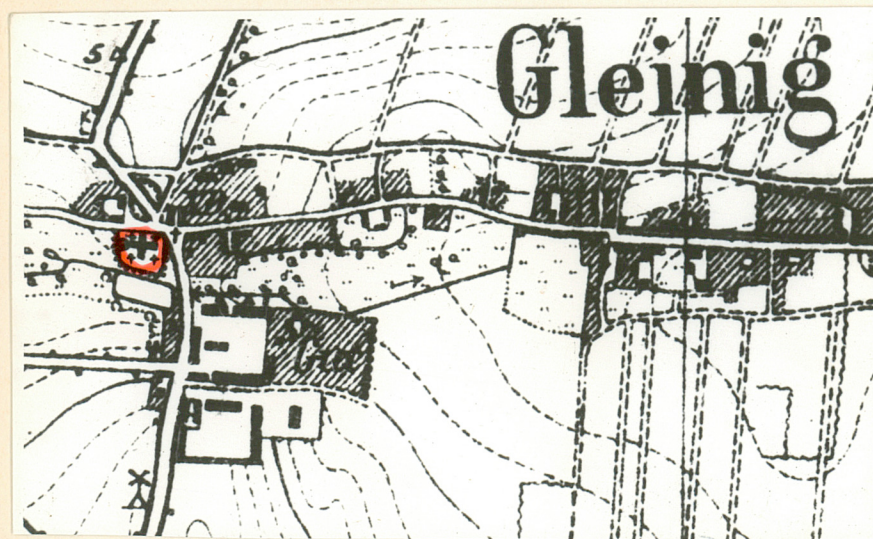
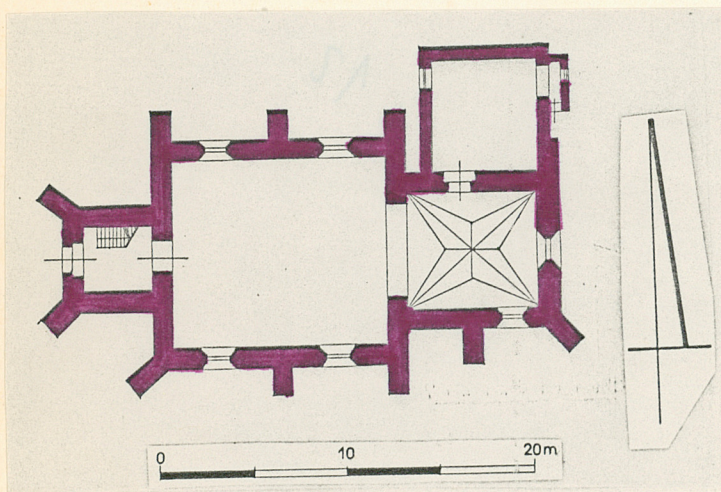
2. Czas powstania

ok. poł. XV, XX w. por. XIX

3. Miejscowość

G L I N K A

11. Zdjęcia, plan sytuacyjny, rzuty



4. Adres

nr hipoteczny

5. Przynależność administracyjna

województwo leszczyńskie

gmina Góra

pow. GÓRA

6. Poprzednie nazwy miejscowości

Glenig

7. Przynależność administracyjna
przed 1.VI.1975

województwo wrocławskie

powiat Góra

8. Właściciel i jego adres

Kuria Mieropolitalna
ul. Katedralna 13
Wrocław

9. Użytkownik i jego adres

Parafia rzym.katol.w Chróście
Glinka

10. Rejestr zabytków

829/812 data 9.XXI.1960 r.

autor zdjęć S. Ciechan

data wykonania VIII. 1977 r.

miejsce przechowywania negatywów • ODZ WARSZAWA

12. Autorzy, historia obiektu, określenia stylu.

13. Opis (sytuacja, materiał i konstrukcja, rzut, bryła, elewacje, dach, wnętrze wyposażenie, instalacje)

Kościół, usytuowany we wsi przy drodze Góra-Siciny, wokół dawny cmentarz.

Kościół orientowany, murowany z kamienia, zakrystia i część nawy z cegły z fragmentami zendrówki. Wieżba dachowa nad nawą drewniana o konstrukcji krokwiowo-stolcowej ze stolcami stojącymi, nad prezbiterium o konstrukcji wieszarowej, jednowieszakowa. Dachy kryte dachówką ceramiczną karpiówką, nad nawą ułożoną w rybią łuskę, nad zakrystią i na wieży w koronkę. Posadzki wewnątrz z płyt kamiennych - nowe. Prezbiterium nakryte ośmiobocznym sklepieniem gwiaździstym, nawa stropem belkowo-deskowym z podsufitką, w zakrystii strop odcinkowy. Schody na chór i wieżę, drewniane, jednostronne.

Kościół jednonawowy z prezbiterium zamkniętym ścianą prostą, korpus nawowy dwuprzęsłowy na planie prostokąta, od strony północnej przy prezbiterium zakrystia na planie kwadratu z kruchtą od wschodu, od strony zachodniej wieża na planie kwadratu.

Bryła rozczłonkowana, z wieżą nakrytą dachem czterospadowym, nawa i prezbiterium nakryte wysokimi dachami dwuspadowymi ze sterzynowo-blendowym szczytem na granicy obu tych części, zakrystia nakryta również dachem dwuspadowym.

Elewacje na wysokim cokole, przęsła i naroża zaznaczone dwuskokowymi szkarpami. W nawie okna ostrołukowe, rozglifione, w prezbiterium jedno okno na osi. Wieża pięciokondygnacyjowa, kondygnacje zaznaczone oknami zamkniętymi od góry półkoliście, w piętej kondygnacji okna bliźnicze. Na narożach wieży przekątniowe, pięciuskokowe szkarpy.

Wewnątrz między nawą a prezbiterium łuk tęczy, chór drewniany wsparty na czterech drewnianych słupach, w nawie barokowa ambona. W elewacji północnej ślad portalu.

Instalacja elektr.

14. Kubatura	15. Powierzchnia użytkowa	16. Przeznaczenie pierwotne sakralne	17. Użytkowanie obecne sakralne
18. Prace budowlane i konserwatorskie, ich przebieg i dokumentacja 1954 - restauracja 1966 r. zmiana dachu		19. Stan zachowania (fundamenty, ściany zewnętrzne, ściany wewnętrzne, sklepienia, stropy, konstrukcje dachowe, pokrycie dachu, wyposażenie i instalacje) Stan zachowania całości jak i poszczególnych części kościoła bardzo dobry.	
20. Najpilniejsze postulaty konserwatorskie			

21. Akta archiwalne (rodzaj akt, numer i miejsce przechowywania)

22. Bibliografia

23. Źródła ikonograficzne i fotografie (rodzaj, miejsce przechowywania, sygnatury)

24. Uwagi różne

25. Wypełnił

Ewa Jaworowska
VIII.1977 r.

26. Sprawdził

1. Miejscowość

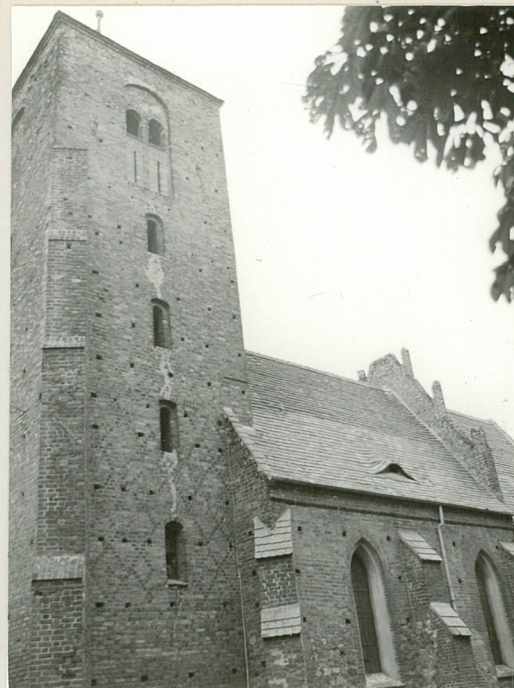
G L I N K A

2. Obiekt (nazwa jak w karcie)

Kościół filialny pw.
św. Marcina

3. Zawartość wkładki (nazwa obiektu lub materiału uzupełniającego)

zdjęcia dodatkowe

Wkładkę założył: Ewa Jaworowska VIII. 1977 r.

(imię, nazwisko, data)

Miejsce przechowywania negatywów: ODZ WARSZAWAJedn. Wyd. Akcyd. Olsztyn zam. 1299/8/76
OZGraf. ZP. Ostróda zam. 1040 n. 20000

Wzór ODZ 1978 r.