

OŚRODEK DOKUMENTACJI
ZABYTEKÓW W WARSZAWIE
KARTA EWIDENCYJNA ZABYTEKÓW
ARCHITEKTURY I BUDOWNICTWA

A	B	C	D	E	F	G	H	I	J	K	L	M	N	O	P	R	S	T	U	V	W	X	Y	Z	Nr 3164 DOLNOŚLĄSKIE
---	---	---	---	---	---	---	---	---	---	---	---	---	---	---	---	---	---	---	---	---	---	---	---	---	-------------------------

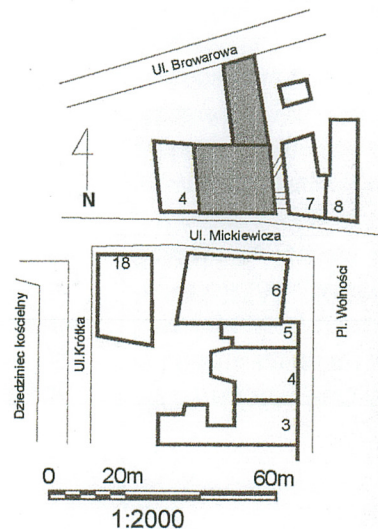
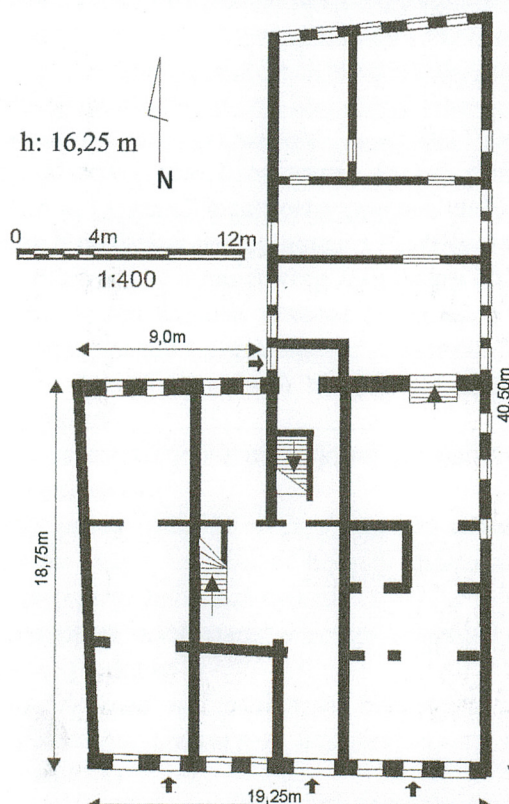
1. Obiekt

HOTEL WALISCHA ob. dom przy ul. A.Mickiewicza 2

2. Czas powstania
lata 90-te XIX w.

2. Miejscowość
KAMIENNA GÓRA

11. Zdjęcia, rzut, przekrój, sytuacja, orientacja



4. Adres
Kamienna Góra, ul. Mickiewicza 2

nr hipoteczny: nr dz. 50/10

5. Przynależność administracyjna

województwo: dolnośląskie
pow. gmina: pow. Kamienna Góra, gm. Kamienna Góra

6. Poprzednie nazwy miejscowości

Landeshut in Schlesien

7. Przynależność administracyjna 1 IV 1975

województwo: wrocławskie
powiat: Kamienna Góra

8. Właściciel i jego adres
Urząd Miejski w Kamiennej Górze, Plac Grunwaldzki 1, 58-400 Kamienna Góra w zarządzie ZBGKiM, Kamienna Góra, ul. Sienkiewicza 3

9. Użytkownik i jego adres

mieszkania lokatorskie

10. Rejestr zabytków

nr 1082/J data 09.09.1991 r.

12. Autorzy, historia obiektu, określenie stylu

Ulica Mickiewicza (Kirchstrasse, Friedrichstrasse) należy, obok ul. K.Miarki, Żeromskiego i Słowiańskiej, do najstarszych ulic miasta i do jego najważniejszych arterii (wychodziła z Bramy Górnej). Jeszcze w połowie XIX w. zabudowa ulicy składała się z niskich, często złej konstrukcji domów. Teren, na którym znajduje się obecnie budynek nr 2, należał do miejskiego kupca Walischa, który w latach 90-tych XIX w. rozpoczął wyburzanie starych budynków pod zabudowę nowego obiektu z przeznaczeniem na hotel. Obiekt powstał jeszcze przed rokiem 1900 i został nazwany „WalischHotel”. Funkcję tę pełnił do czasu wojny. Po 1945 przeznaczony na mieszkania lokatorskie.

Obiekt w stylu eklektycznym.

13. Opis (sytuacja, konstrukcja i materiał, rzut, bryła, elewacje, wnętrze, wyposażenie, instalacje)

SYTUACJA: budynek położony przy ul. Mickiewicza, w zabudowie ciągłej, po północnej stronie ulicy, w bliskim sąsiedztwie rynku (wlot ulicy od strony Placu Wolności). Obiekt nieznacznie wysunięty przed linię zabudowy pierzei zamyka ją od strony wschodniej.

MATERIAŁ, KONSTRUKCJA, TECHNIKA:

Ściany: murowane na zaprawie wapiennej; fundamenty, podpiwniczenie murowane z kamienia, ściany zewnętrzne wszystkich kondygnacji murowane z cegły, zewnętrzna okładzina z cegły klinkierowej; ściany wewnętrzne murowane z cegły; ściany zewnętrzne dolnej kondygnacji w elewacji frontowej, cała elewacja tylna i boczne, elewacje przybudówki oraz ściany wewnętrzne tynkowane tynkiem wapiennym i wapienno – cementowym, elewacja frontowa powyżej I kondygnacji nietynkowana; detal architektoniczny elewacji wykonany w tynku i kamieniu.

Sklepienia i stropy: w całym budynku w pomieszczeniach mieszkalnych i usługowych stropy płaskie drewniane, tynkowane tynkiem wapiennym na podsufitce z trzciny. Piwnice sklepione – sklepienie kolebkowe (łuk obniżony), ceglane.

Wieżba dachowa: drewniana, stropodach, w części środkowej stożkowy świetlik na stalowej konstrukcji.

Pokrycie dachowe: dach kryty papą bitumiczną.

Posadzki i podłogi: w części parterowej podłogi drewniane i kamienne (przejście w tylnej części budynku), w lokalach handlowych terakota i podłoga drewniane z wykładziną, w pomieszczeniach mieszkalnych podłogi drewniane.

Schody: dwubiegowe ze spocznikami na stalowej konstrukcji, stopnie kamienne, balustrada ażurowa, żelazna z drewnianą poręczą.

Otwory: okienne – w elewacji frontowej prostokątne ujęte w kamienne, profilowane obramienia – wewnętrzna krawędź obwiedziona ćwierćwałkiem, z kamiennymi parapetami osadzonymi na konsolkach, zamknięte prostymi odcinkami gzymsu również osadzonymi na konsolkach (II i III kondygnacja). W kondygnacji IV okna prostokątne o mniejszych wymiarach (wysokość) w stosunku do pozostałych okien. W elewacji tylnej okna prostokątne bez obramień z prostymi kamiennymi parapetami. Stolarka drewniana o podziale krzyżowym, w IV kondygnacji okna dzielone słupkiem, skrzydła pojedynczym szprosem. W I kondygnacji elewacji frontowej duże prostokątne witryny osadzone w drewnianych i stalowych ramach. We wszystkich otworach okna skrzynkowe. W części parterowej elewacji tylnej otwory osłonięte żelaznymi, współczesnymi kratami.

Drzwiowe – zewnętrzne: wejście główne w prostokątnym obramieniu osadzone w grubości muru, drzwi drewniane dwuskrzydłowe z nadświetlem, stolarka ramowo – płycinowa, w dolnej części (ok. 1/3 wysokości) drzwi prostokątna płycina wewnątrz, której umieszczono trzy pryzmatyczne rauty, wyżej prostokątne płyciny wewnątrz których pierwotnie umieszczone przeszklenia (obecnie zakryte sklejką) zamknięte pełnym łukiem z podkreślonymi pięcioma klinami, flankowane tralkowymi kolumnami wspierającymi profilowany, odcinkowy gzyms i naczółek zamknięty pełnym łukiem; kolumny wsparte na parapecie osadzonym na rautach i wolutowych konsolkach między którymi umieszczono w prostokątnej płycinie rauty.

14. Kubatura 8539 m ³	15. Powierzchnia użytkowa 1075 m ²	16. Przeznaczenie pierwotne HOTEL WALISCHA	17. Użytkowanie obecne ob. dom przy ul. A.Mickiewicza 2
18. Prace budowlane i konserwatorskie, ich przebieg i dokumentacja W latach 80-tych przeprowadzono remont kapitalny wnętrza – wymieniono m.in. stropy i instalacje. Pomieszczenia w części parterowej zostały adaptowane na lokale mieszkalne.		19. Stan zachowania (fundamenty, ściany zewnętrzne, ściany wewnętrzne, sklepienia, stropy, konstrukcje dachowe, pokrycie dachu, wyposażenie i instalacje) <ul style="list-style-type: none"> - w części piwnicznej widoczne zawilgocenie, wysolenia na ścianach, - tynki na elewacjach podwórzowych kamienicy i przybudówek w złym stanie, silnie skorodowane z licznymi ubytkami; silnie zabrudzone tynki elewacji frontowej, również okładzina klinkierowa i detal kamienny, - wewnątrz ogólnie zadbane za wyjątkiem przejścia na podwórze tutaj odpadając, zawilgocone tynki, - pokrycie dachu szczelne, - instalacje sprawne 	
		20. Najpilniejsze postulaty konserwatorskie <ul style="list-style-type: none"> - remont elewacji - likwidacja zawilgocenia budynku - remont bieżący wnętrza 	

<p>21. Akta archiwalne (rodzaj akt, numer i miejsce przechowywania)</p>	<p>24. Uwagi różne</p> <hr/> <p>25. Opracował:</p> <p>tekst.....mgr Wojciech Ulanecki, 26 listopada 1999</p> <p>plany i rysunki.....mgr Wojciech Ulanecki, jw.</p> <p>zdjęcia fotogr.....mgr Wojciech Ulanecki, jw.</p> <p>miejsce przechowywania negatywów..... archiwum autora</p> <p><i>Wł. U.</i></p> <p>Karta po wypełnieniu podlega ochronie na podstawie przepisów prawa autorskiego</p>
<p>22. Bibliografia</p> <p>Salisch H., <i>Landeshut während des 19. Jahrhunderts</i>, Żydowicz M., <i>Studium historyczno – urbanistyczne miasta Kamienna Góra</i>, Wrocław 1982 r., s.182-185</p>	<p>26. Adnotacje o inspekcjach, informacje o zmianach (daty, imiona i nazwiska wypełniających)</p>
<p>23. Źródła ikonograficzne i fotografia (rodzaj, miejsce przechowywania, sygnatury)</p>	<p>27. Załączniki</p> <p>załącznik nr 1 – c.d. opisu, zdjęcia</p> <p>załącznik nr 2 – c.d. opisu, zdjęcia</p> <p>załącznik nr 3 – zdjęcia</p>

1. Miejscowość: KAMIENNA GÓRA 2. Gmina: KAMIENNA GÓRA 3. Województwo: DOLNOŚLĄSKIE	4. Obiekt (nazwa jak w karcie) HOTEL WALISCHA ob. dom przy ul. Walischa A. Mickiewicza 2 a 2	5. Zawartość wkładki (nazwa materiału uzupełniającego) c.d. opisu, zdjęcia: 1. elewacja frontowa, 2. elewacja boczna, wsch., 3. elewacja tylna, pn., 4. przybudówka, widok od strony zach.
--	--	---

OTWORY: Listwa przymykowa w kształcie pilastra dekorowanego rautami i kampanulą. Nadproże w kształcie profilowanej, wysuniętej listwy (gzymsu), nad nim przeszklone nadświetle dzielone słupkiem ozdobionym pilastrem o trzonie zwężonym do dołu dekorowanym rzędem perełek. Drzwi wewnętrzne w prostokątnych obramieniach, drewniane, jednoskrzydłowe, współczesne (klepkowe, z płyty wiórowej, PCV). W elewacji tylnej otwory drzwiowe prostokątne z jednoskrzydłowymi drzwiami (drewniane i z blachy) oraz niskie otwór wejściowy do piwnicy zamknięty łukiem obniżonym z dwuskrzydłowymi, drewnianymi drzwiami.

RZUT: budynek założony na rzucie prostokąta, dwutraktowy z umieszczoną na osi przelotową sienią. W części środkowej sieni umieszczona jest klatka schodowa. Od strony zachodniej trzy pomieszczenia wzajemnie ze sobą skomunikowane, po stronie wschodniej cztery połączone pomieszczenia. Wzdłuż sieni, przed i za klatką schodową pojedyncze pomieszczenia. Od strony północnej dostawiona przybudówka (na szerokości półtora traktu budynku głównego, od strony wschodniej), również narzucie prostokąta, jednotraktowa, podzielona na cztery pomieszczenia z klatką schodową umieszczoną w części centralnej. Wszystkie pomieszczenia nakryte płaskimi stropami.

BRYŁA: Budynek czterokondygnacyjny (czwarta kondygnacja w formie mezzanina), podpiwniczony, osadzony na cokole, zamknięty dachem płaskim. Od strony frontowej część budynku nieznacznie wysunięta na szerokości trzech osi (od strony wschodniej). Od strony podwórza dostawiona trzykondygnacyjna przybudówka sięgająca III kondygnacji

budynku głównego również zamknięta dachem płaskim. Bryła zwarta, kubiczna, prostopadłościenna.

ELEWACJE: frontowa (południowa) - czterokondygnacyjna (czwarta kondygnacja w formie mezzanina), ośmioosiowa, część budynku od strony wschodniej nieznacznie wysunięta na szerokości trzech osi. I kondygnacja w formie wysokiego parteru artykułowana pasami boniowań rozdzielających duże witryny i otwory drzwiowe. Na piątej osi (od zachodu) umieszczone główne wejście do budynku umieszczone w prostokątnej wnęcie na grubość muru. Wejścia do lokali handlowych umieszczone na drugiej i siódmej osi. Kondygnacja zamknięta dwoma gzymsami (górny gzyms wysunięty, profilowany) rozdzielonymi gładkim pasem międzygzymsowym. II i III kondygnacja na szerokości pięciu osi (od zachodu) ujęta po bokach pojedynczymi pasami boniowań rozdzielona jest gierowanymi, profilowanymi gzymsami kordonowymi pełniącymi pod oknami funkcję parapetów. Boniowane ujęcia posiadają również otwory okienne. Pod oknami umieszczone są fartuchy w kształcie gładkiego prostokąta ujętego na krótszych bokach okrągłymi tarczkami. Wysunięta część gzymsu (parapet) wsparta jest na dwóch kanelowanych konsolkach. nad oknem odcinkowy profilowany gzyms wsparty na trzech kanelowanych konsolach, na gzymsie zwieńczenie w kształcie wysuniętego prostokąta z owalną płyciną nakrytego trójkątnym naczółkiem i oflankowanego wolutowymi spływami.



<p>1.Miejscowość: KAMIENNA GÓRA 2.Gmina: KAMIENNA GÓRA 3. Województwo: DOLNOŚLĄSKIE</p>	<p>4. Obiekt (nazwa jak w karcie) HOTEL WALISCHA ob. dom przy ul. A.Mickiewicza 2a 2</p>	<p>5. Zawartość wkładki (nazwa materiału uzupełniającego) c.d. opisu, zdjęcia: 5. przybudówka, widok od strony wsch., 6.elewacja wsch. przybudówki i budynku nr 2, 7.okna II kondygnacji elewacja frontowa, 8.elewacja frontowa część wsch., 9. [redacted] główne, 11.widok z [redacted] [redacted] h.</p>
--	---	---

Po bokach zwieńczenia kamienne kule osadzone na postumentach. Parapety okien III kondygnacji osadzone na dwóch konsolkach ozdobionych poprzecznymi żłobkami, w dolnej części okrągłe, profilowane tarczki. Nad oknami odcinkowe gzymsy osadzone na trzech kanelowanych konsolkach zakończonych wolutami w kształci zwiniętych liści akantu. Mezzanin oddzielone profilowanym mocno wyładowanym gzymsem, na którym bezpośrednio osadzone są okna flankowane kanelowanymi pilastrami, których trzony rozdzielone są po środku rautami. Pilastry przechodzą w masywne kroksztyny o wolutowych zakończeniach wspierające mocno wyładowany gzymś koronujący. Między kroksztynami pas ząbkowania. Trzy osie od strony wschodniej ukształtowane nieco odmiennie od pozostałej części elewacji. II i III kondygnacja ujęta pasem pełnego boniowania. Gzymsy kordonowe między kondygnacjami gierowane pełnią funkcje parapetów. Otwory okienne ujęte po bokach pojedynczymi boniowanymi pasami łączącymi obramienia okien. Między oknami II kondygnacji, w polach między pasami boni umieszczono kwadratowe rauty. Pod oknami fartuchy jak w części elewacji pięcioosiowej. Nad oknami na szerokości trzech osi pole wypełnione prostokątną tablicą zaokrągloną na krótszych bokach. Gzyms okien III kondygnacji wsparty pod oknami na dwóch kanelowanych konsolkach, zakończony w pasie boniowania obeliskiem ustawionym na cokole podpartym konsolką. Środkowe okno tej części elewacji zamknięte naczółkiem segmentowym (w kształcie półkola). Naczółek umieszczony jest w kanelowanym (poziomo) pasie między III kondygnacją i mezzaninem. W pasie tym nad pozostałymi dwoma oknami umieszczone są prostokątne plakietki z ornamentem kartuszowym i rautami. Gzyms kordonowy pod mezzaninem wsparty jest na ząbkach. Mezzanino ukształtowane jak we wcześniejszej części elewacji.

Elewacja tylna (północna) ośmioosiowa, na szerokości czterech osi od strony wschodniej dostawiona przybudówka sięgająca trzeciej kondygnacji. Elewacja gładka, pozbawiona detalu, zamknięta uskokowym gzymsem koronującym. Pod oknami I kondygnacji (dwie osie od zachodu) małe, prostokątne okienka piwniczne, na trzeciej osi wejście do piwnicy zamknięte łukiem obniżonym, na czwartej osi wejście do budynku.

Elewacja boczna (wschodnia) z pięcioma osiami okiennymi umieszczonymi w części północnej elewacji. Od strony frontu pas boniowania rozdzielony krótkimi odcinkami gzymsu – w zwieńczeniu mocno wyładowany gzyms koronujący. Nad parterem gzyms kordonowy przez całą szerokość elewacji. Również pozbawione detalu, gładkie są trzy- i dwukondygnacyjne elewacje przybudówki.. Elewacja części trzykondygnacyjnej jest trzyosiowa zamknięta wąskim gzymsem koronującym. W osi południowej wejście do budynku. Obok współczesne parterowe pomieszczenia gospodarcze. Elewacja boczna (zachodnia) niższej przybudówki bez osi okiennych z płytkimi niszami w części górnej. Elewacja wschodnia przybudówek trzy i pięcioosiowa, kondygnacje w części pięcioosiowej rozdzielone profilowanym gzymsem. W części trójosiowej wejście w kamiennym, profilowanym obramieniu z uszakami

WNĘTRZE: w części parterowej na głębokości wszystkich traktów oraz w przybudówkach mieszczą się pomieszczenia usługowe zmodernizowane w okresie powojennym. W trakcie środkowym umieszczona jest obszerna klatka schodowa ze świetlikiem, wokół niej zgrupowane są wszystkie pomieszczenia mieszkalne budynku. Pomieszczenia nie wykazują cech stylowych. Za klatką schodową wąskie przejście na podwórze.

WYPOSAŻENIE: niezachowane.

INSTALACJE: elektryczna, gazowa, wodno – kanalizacyjna, telefoniczna, odgromowa.



7.



8.



5.



6.

1. Miejscowość: KAMIENNA GÓRA

2. Gmina: KAMIENNA GÓRA

3. Województwo: DOLNOŚLĄSKIE

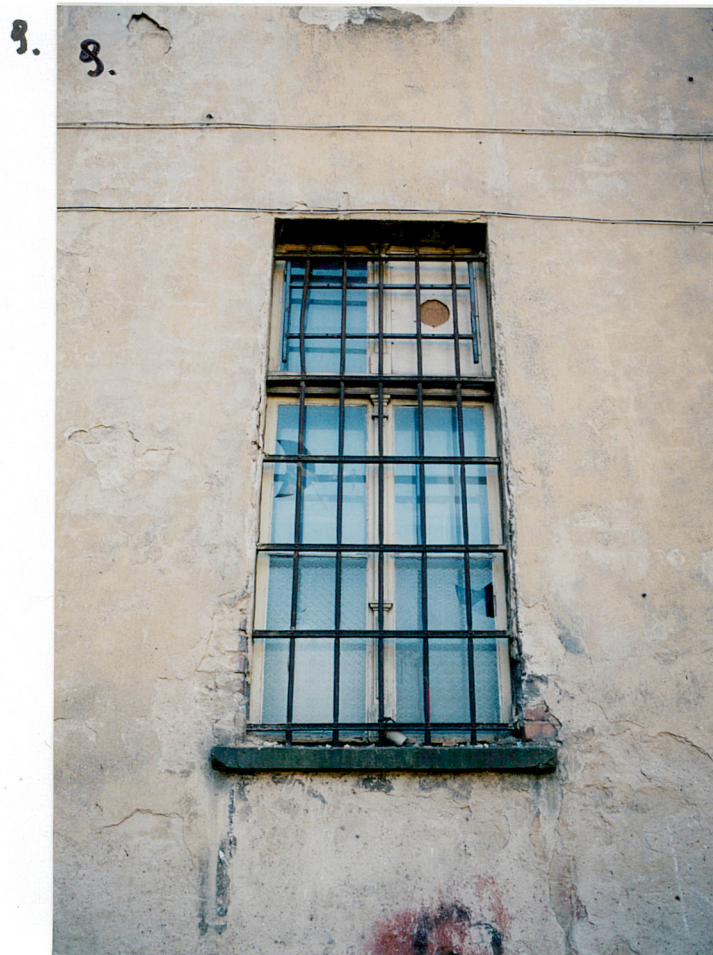
4. Obiekt (nazwa jak w karcie)

BUI HOTEL WALISCHA ob. dom przy ul.

Walischa A. Mickiewicza 2 i 2

5. Zawartość wkładki (nazwa materiału uzupełniającego)

zdjęcia: 9. okno elewacji tylnej, 10. wejście główne, 11. wejście w przybudówce, strona
wsch. 12. klatka schodowa



Wkładkę założył: mgr Wojciech Ulanecki, 14 listopada 1999

Miejsce przechowywania negatywów: archiwum autora.

12. 12.

