

**OŚRODEK DOKUMENTACJI
ZABYTEKÓW W WARSZAWIE**
KARTA EWIDENCYJNA ZABYTEKÓW
ARCHITEKTURY I BUDOWNICTWA

A	B	C	D	E	F	G	H	I	J	K	L	Ł	M	N	O	P	R	S	T	U	V	W	X	Y	Z	Nr 3162 DOLNOŚLĄSKIE
---	---	---	---	---	---	---	---	---	---	---	---	---	---	---	---	---	---	---	---	---	---	---	---	---	---	-------------------------

1. Obiekt

DOM ul. K.Miarki 25

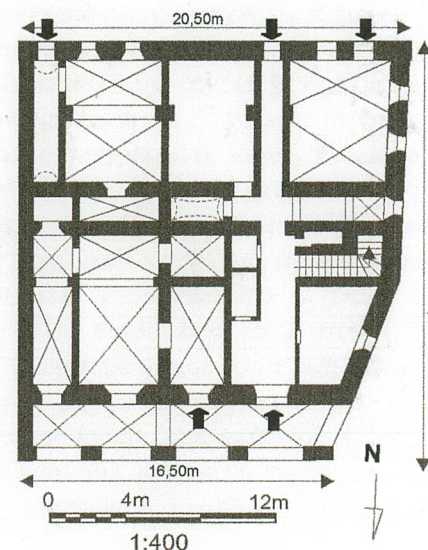
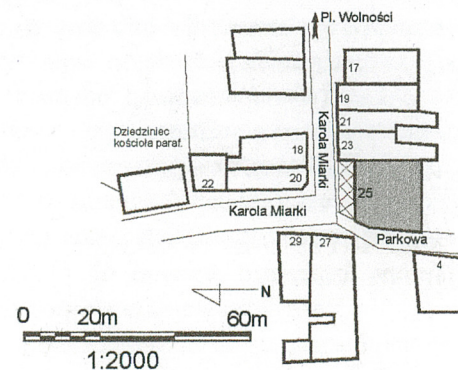
2. Czas powstania

2 poł. XVIII w., przebudowa
2 poł. XIX w.

2. Miejscowość

KAMIENNA GÓRA

11. Zdjęcia, rzut, przekrój, sytuacja, orientacja



h: 17,75 m

4. Adres

58-400 Kamienna Góra, ul. Karola Miarki
25 (wcześniej Karola Miarki 30)

nr hipoteczny: dz. nr 941

5. Przynależność administracyjna

województwo: dolnośląskie

pow. gmina: pow. Kamienna Góra, gm. Kamienna
Góra

6. Poprzednie nazwy miejscowości

Landeshut in Schlesien

7. Przynależność administracyjna 1 IV 1975

województwo: wrocławskie
powiat: Kamienna Góra

8. Właściciel i jego adres

Urząd Miejski w Kamiennej Górze, Plac
Grunwaldzki 1, 58-400 Kamienna Góra w
zarządzie ZBGKiM, Kamienna Góra, ul.
Sienkiewicza 3

9. Użytkownik i jego adres

mieszkania lokatorskie

10. Rejestr zabytków

nr 1435 data 06.10.1965 r.

12. Autorzy, historia obiektu, określenie stylu

Ulica K. Miarki (Böchmischstrasse) należy do najstarszych ulic miasta i do jego najważniejszych arterii (wychodziła z Bramy Górnej). Kamienica nr 25 powstała w 2 połowie XVIII w., najprawdopodobniej z wykorzystaniem murów wcześniejszej budowli. Na rycinie Wernhera widoczny jest w tym miejscu budynek podcieniowy z elewacją szczytową. Kamienica przebudowana została częściowo pod koniec XIX w. W roku 1874, 05 lutego zakupiona została przez radę miejską od jej ówczesnego właściciela kupca Conrada, z przeznaczeniem na tymczasową siedzibę władz miejskich. Funkcje ratusza pełniła do roku 1905, kiedy oddano do użytku nowy budynek magistratu. Od tego czasu ponownie mieszkalna.

Kamienica barokowa (bryła, parter), elementy wystroju elewacji frontowej – klasycystyczne, wewnątrz XIX-wieczne przebudowy.

13. Opis (sytuacja, konstrukcja i materiał, rzut, bryła, elewacje, wnętrze, wyposażenie, instalacje)

SYTUACJA: budynek usytuowany u zbiegu ulic Karola Miarki i Parkowej, w zabudowie staromiejskiej, na zachód od rynku. Ulokowany w zwartej zabudowie, na końcu pierzei zamykając ją od zachodu, po południowej stronie ulicy, do której ustawiony jest kalenicowo.

MATERIAŁ, KONSTRUKCJA, TECHNIKA:

Ściany: zewnętrzne i wewnętrzne murowane z cegły, cokół, filary podcieni, fundamenty, bazy pilastrów elewacji frontowej wykonane z kamienia, na w sieni II i III kondygnacji ścianki działowe drewniane; ściany tynkowane wewnątrz i na zewnątrz – tynki wapienne (wewnątrz) i wapienno cementowe (zewnątrz), na elewacji frontowej i zachodniej tynki gładkie, na południowej nakrapiane (fakturowe).

Sklepienia i stropy: pomieszczenia części parterowej kryte sklepieniami wykonanymi z cegły, tynkowane – sklepienia krzyżowe, kolebkowe ze stykającymi się lunetami, część sklepień wsparta na gurtach; podcienia kryte sklepieniem kolebkowym ze stykającymi się lunetami; pomieszczenia II i III kondygnacji kryte drewnianymi, płaskimi stropami tynkowane na podsufitce z trzciny, w części pomieszczeń stropy z fasetą i zachowana fragmentarycznie dekoracją sztukatorską w postaci ramowych podziałów, w sieni III kondygnacji strop drewniany belkowy.

Więźba dachowa: drewniana, więzary złożone z dwóch par – górna i dolna, nierównoległe krokwie w węzłach przełamania połączy dachu zaciosane w jętkę (belka mansardowa), więźba wzmocniana stolcami stojącymi.

Pokrycie dachowe: dach kryty dachówką ceramiczną karpiówką ułożoną w koronkę.

Posadzki i podłogi: w sieni i pomieszczeniach gospodarczych parteru podłoga z płyt kamiennych, w lokalu handlowym i pomieszczeniach zaplecza podłoga wyłożona płytkami ceramicznymi, na drugiej i trzeciej kondygnacji podłogi drewniane.

Schody: wewnętrzne – do piwnicy prowadzą schody kamienne, zabiegowe; na kondygnacje schody dwubiegowe: w dolnej części (na wysokości parteru) kamienne, wyżej drewniane z drewnianą balustradą. Na poddaszu schody drewniane, jednobiegowe, policzkowe.

Otwory: drzwiowe, zewnętrzne – wejście główne prowadzi przez otwór zamknięty łukiem koszowym nadwieszonym, węgary i łuk wykonane z kamienia obramione prostą listwą, węgary osadzone na cokołach w wejściu drzwi drewniane, dwuskrzydłowe, ramowo – płycinowe z nadświetlem, płyciny prostokątne po dwie w każdym skrzydle, dolne ze ściętym narożem (od strony zewnętrznej); nad drzwiami drewniane, profilowane nadproże, nad nim wpisane w łuk nadświetle, podzielone pojedynczym szprosem wypełnione szkłem ornamentowym i osłonięte kutą, żelazną kratą o formie roślinnej wici. W elewacji podwórzowej trzy otwory wejściowe prostokątne – na pierwszej osi od zachodu wejście wykonane w miejscu okna, stolarka współczesna, na osi trzeciej otwór z prostym, kamiennym ościeżem i prostokątnym nadświetlem (zamurowane i osłonięte kutą, żelazną kratą łączoną z prętów o profilu wklęsło - wypukłym); drzwi drewniane, jednoskrzydłowe, z okuciami, klepkowe – klepki ułożone w jodełkę dośrodkowo. Trzecie wejście na ósmej osi w prostokątnym obramieniu z nadświetlem (zamurowane, osłonięte prostą, żelazną kratą); drzwi drewniane, jednoskrzydłowe obite blachą.

14. Kubatura	15. Powierzchnia użytkowa	16. Przeznaczenie pierwotne	17. Użytkowanie obecne
3294 m ³	569 m ²	kamienica czynszowa	budynek mieszkalny
18. Prace budowlane i konserwatorskie, ich przebieg i dokumentacja		19. Stan zachowania (fundamenty, ściany zewnętrzne, ściany wewnętrzne, sklepienia, stropy, konstrukcje dachowe, pokrycie dachu, wyposażenie i instalacje)	
Brak szczegółowego wykazu prac budowlanych i konserwatorskich. W obiekcie przeprowadzono bieżące remonty, pomieszczenia w części parterowej zostały zaadaptowane na lokale handlowe (w latach 90-tych).		<ul style="list-style-type: none"> - fundamenty w stanie dobrym, tynki ścian zewnętrznych spękane, w części przyziemia od stron zachodniej silne zwilgocenie i wysolenia, drobne ubytki w tynkach przyziemia elewacji południowej, - wnętrze bardzo zaniedbane, część parterowa mocno zawilgocona, zacieki na stropach III kondygnacji, - konstrukcja dachowa w stanie dobrym, za wyjątkiem części od stron południowej, gdzie nieszczelne pokrycie powoduje permanentne zalewanie i uszkodzenie elementów więźby, - wyposażenie niezachowane, - instalacje w stanie dostatecznym 	
		20. Najpilniejsze postulaty konserwatorskie	
		<ul style="list-style-type: none"> - naprawa poszycia dachowego i wymiana zniszczonych elementów więźby dachowej, - remont i uporządkowanie wnętrza, naprawa posadzki w sieni części parterowej, - osuszenie budynku, remont elewacji 	

<p>21. Akta archiwalne (rodzaj akt, numer i miejsce przechowywania)</p>	<p>24. Uwagi różne</p> <hr/> <p>25. Opracował:</p> <p>tekst.....mgr Wojciech Ulanecki, 26 listopada 1999</p> <p>plany i rysunki.....mgr Wojciech Ulanecki, jw.</p> <p>zdjęcia fotogr.....mgr Wojciech Ulanecki, jw.</p> <p>miejsce przechowywania negatywów..... archiwum autora</p> <p><i>Ulanecki</i></p> <p>Karta po wypełnieniu podlega ochronie na podstawie przepisów prawa autorskiego</p>
<p>22. Bibliografia</p> <p>Salisch H., <i>Landeshut während des 19. Jahrhunderts</i>, s.19, <i>Das neue Rathaus zu Landeshut in Schlesien</i>. „Festschrift zur Einweihung am 30.November 1905, Landeshut 1905” Żydowicz M., <i>Studium historyczno – urbanistyczne miasta Kamienna Góra</i>, Wrocław 1982 r., s.140-143</p>	<p>26. Adnotacje o inspekcjach, informacje o zmianach (daty, imiona i nazwiska wypełniających)</p>
<p>23. Źródła ikonograficzne i fotografla (rodzaj, miejsce przechowywania, sygnatury)</p> <p>F.B. Wernher, <i>Topographia Urbium Silesiae seu Prodomus</i>, vol.III <i>Fürstenthum Schwiednitz Landeshuter Kreis</i>, s.133, 134 (widok miasta z rynkiem i ulicą K.Miarki), F.B. Wernehr, <i>Scenographie Urbium Silesiae</i>, Bd.VIII, 1752 r. (widok miasta jw.)</p>	<p>27. Załączniki</p> <p>załącznik nr 1 – c.d. opisu, zdjęcia</p> <p>załącznik nr 2 – c.d. opisu, zdjęcia</p> <p>załącznik nr 3-4 – zdjęcia</p>

1. Miejscowość: KAMIENNA GÓRA 2. Gmina: KAMIENNA GÓRA 3. Województwo: DOLNOŚLĄSKIE	4. Obiekt (nazwa jak w karcie) DOM ul. K. Miarki 25 BUDYNEK MIESZKALNY (kamienica) ul. K. Miarki 25	5. Zawartość wkładki (nazwa materiału uzupełniającego) c.d. opisu, zdjęcia: 1. elewacja boczna, zach., 2. elewacja tylna, pd., 3. podcienia elewacji frontowej, 4. zwieńczenie elewacji frontowej
--	--	--

OTWORY c.d.: Otwory drzwiowe wewnętrzne ujęte w prostokątne obramienia, ościeża drewniane, drzwi jedno i dwuskrzydłowe, drewniane ramowo – płycinowe oraz współczesne z płyty wiórowej. Na II kondygnacji w sieni przejście zamknięte łukiem wklęsło – wypukłym, otwór ujęty w profilowane obramienie z cokołem. Drzwi drewniane, dwuskrzydłowe, ramowo – płycinowe (na każdym skrzydle po trzy płyciny wypełnione żłobkowanymi polami). Na półpiętrze, między parterem a I piętrem prostokątny otwór zamknięty wyładowanym, profilowanym gzymsem; drzwi drewniane, jednoskrzydłowe z żelaznymi okuciami, deskowe, zdobione dwiema płycinami o profilowanej krawędzi – płyciny prostokątne o ściętych narożach, boki wpuszczone do środka.

Otwory okienne – w elewacji frontowej prostokątne z kamiennymi parapetami, okna skrzynkowe o podziale krzyżowym. W podcieniu otwór zamknięty łukiem koszowym nadwieszonym w kamiennym, profilowanym obramieniu z kluczem, stolarka drewniana, współczesna (podział na 8 kwater). W parterze elewacji bocznej okna w kamiennych obramieniach, okratowane, stolarka drewniana i PCV, współczesna. W elewacji podwórzowej okna prostokątne w kamiennych obramieniach, na II kondygnacji z uszakami i kamiennymi parapetami, na III kondygnacji z fartuchami podokiennymi i kamiennymi ławami podokiennymi. Stolarka jak w elewacji frontowej. W połaci dachu okna powiekowe, drewniane.

RZUT: budynek założony na rzucie nieregularnego prostokąta z podcieniami od strony północnej. Od zachodu, od strony frontowej ścięty narożnik. Budynek czterotraktowy. Między pierwszym od zachodu i drugim traktem przelotowa sień. Sień sklepiona kolebką, pomieszczenia pierwszego traktu w części frontowej nakryte płaskim stropem, w tylnej sklepieniem kolebkowym ze stykającymi się lunetami, w drugim, trzecim i czwartym trakcie również sklepienia kolebkowe ze stykającymi się lunetami (w trakcie trzecim wsparte na gurtach), za wyjątkiem pomieszczenia w części południowej traktu drugiego, które nakryte jest płaskim stropem. Czteroprzęsłowe podcienia ze sklepieniami jw. na gurtach.

BRYŁA: budynek trzykondygnacyjny, podpiwniczony, na cokole, z podcieniami od strony północnej, kryty dachem mansardowym. Od strony wschodniej część poddasza ścięta prosto. Bryła zwarta, kubiczna, masywna zlokalizowana w ciągłej zabudowie stanowi jej zamknięcie od zachodu.

ELEWACJE: północna (frontowa) – trzykondygnacyjna, ośmioosiowa (osie wyznaczone przez okna), kalenicowa, z czteroarkadowymi podcieniami w przyziemiu. Podcienia wydzielone arkadami zamkniętymi pełnym łukiem opartymi na masywnych, czworobocznych filarach posadowionych na niskich cokołach, zamkniętych profilowanym gzymsem. Strefa podcieni oddzielona od II kondygnacji prostym gzymsem. II i III kondygnacja podzielona jest trzema doryckimi pilastrami w wielkim porządku ustawionymi co drugą oś okienną. Trzony pilastrów kanelowane. Pilastry dźwigają belkowanie z fryzem tryglifowo – metopowym rozciągniętym na szerokości czterech środkowych osi. Elewacja zamknięta wyładowanym, profilowanym gzymsem, gierowanym nad belkowaniem. W połaci mansardy trzy powiekowe okna, powyżej dwa.

Elewacja zachodnia (boczna) – trzykondygnacyjna, sześćoosiowa (osie wyznaczone przez okna), na cokole, między drugą (od północy) i trzecią osią wyłamana. W części parterowej od strony ulicy Miarki arkada zamknięta pełnym łukiem, dalej otwory okienne (na trzeciej osi zamurowane). Między I i II kondygnacją na odcinku dwóch osi od strony frontowej prosty gzyms.

Elewacja południowa – trzykondygnacyjna, ośmioosiowa, kalenicowa, posadowiona na cokole, I i II kondygnacja oddzielone wąskim pasem gzymsowym, całość zamknięta profilowanym gzymsem koronującym. Wejścia umieszczone na 1, 3 i 8 osi od zachodu.

Elewacja wschodnia (boczna, ponad sąsiednimi budynkiem) w części południowej kalenicowa, w części północnej szczytowa, z jedną osią wyznaczona prze dwa okna.

1.



3.



2.

2.



4.



1. Miejscowość: KAMIENNA GÓRA 2. Gmina: KAMIENNA GÓRA 3. Województwo: DOLNOŚLĄSKIE	4. Obiekt (nazwa jak w karcie) BUDYNEK DOM ul. K. Miarki 25 (ul. K. Miarki 25)	5. Zawartość wkładki (nazwa materiału uzupełniającego) c.d. opisu, zdjęcia: 5. sklepienia podcieni, 6. okno parteru elewacji frontowej, 7. okno elewacji bocznej, 8. okno elewacji tylnej II kondygnacja, 9. okna elewacji tylnej, III kondygnacja
--	---	---

WNĘTRZE: w części parterowej czterotraktowe z umieszczoną w drugim trakcie od zachodu sienią przelotową. Po stroni wschodniej dwa trakty pomieszczeń nakrytych sklepieniem krzyżowym, pomieszczenia w części frontowej wykorzystane na lokal handlowy, po stronie zachodniej jeden trakt z pomieszczeniami o funkcji gospodarczej i handlowej. W głębi sieni umieszczona klatka schodowa prowadząca na górne kondygnacje. Na pierwszej kondygnacji obszerny korytarz nakryty płaskim stropem. Po obu stronach korytarza zgrupowane pomieszczenia mieszkalne. Podobny układ

na drugiej kondygnacji. W części pomieszczeń zachowane stropy z fasetami i dekoracja sztukatorską.

WYPOSAŻENIE: niezachowane.

INSTALACJE: elektryczna, gazowa, wodno – kanalizacyjna, telefoniczna, c.o., odgromowa.

5.



Wkładkę założył: mgr Wojciech Ulanecki, 14 listopada 1999
Miejsce przechowywania negatywów: archiwum autora.



8.



8.



6.



7.

<p>1. Miejscowość: KAMIENNA GÓRA 2. Gmina: KAMIENNA GÓRA 3. Województwo: DOLNOŚLĄSKIE</p>	<p>4. Obiekt (nazwa jak w karcie) BUDYNEK DOM ul. K.Miarki 25 (ul. K.Miarki 25)</p>	<p>5. Zawartość wkładki (nazwa materiału uzupełniającego) zdjęcia: 10. wejście główne, 11.-12. wejścia w elewacji tylnej, 13. wejście z korytarza na I kondygnacji, 14. wejście na klatkę schodowej, 15. klatka schodowa, 16. korytarz I kondygnacji</p>
---	---	--



Wkładkę założył: mgr Wojciech Ulanecki, 14 listopada 1999
Miejsce przechowywania negatywów: archiwum autora.

14.



14.

16.



16.

13.



13.

15.



15.

1. Miejscowość: KAMIENNA GÓRA
2. Gmina: KAMIENNA GÓRA
3. Województwo: DOLNOŚLĄSKIE

4. Obiekt (nazwa jak w karcie)
BUDYNEK DOM ul. K. Miarki 25 (ienica)
ul. K. Miarki 25

5. Zawartość wkładki (nazwa materiału uzupełniającego)
zdjęcia: 17. klatka schodowa, fragment przepierzenia przy poddaszu, 18.-19. sztukaterie w pomieszczeniach mieszkalnych, 20. strop poddasza

17.



18.



19.



Wkładkę założył: mgr Wojciech Ulanecki, 14 listopada 1999
Miejsce przechowywania negatywów: archiwum autora.

20.

