

1. Obiekt

FRAGMENT BUDYNKU TEATRU - GARDEROBY /?/
OB. BUDYNEK MIESZKALNY

2. Czas powstania

1863-67

3. Miejscowość

S Z C Z O D R E

4. Adres

Szczodre 44

nr hipoteczny.....nr.dz....190/3.....

5. Przynależność administracyjna

województwowrocławskie

gminaDługoleka

pow. WROCLAW

6. Poprzednie nazwy miejscowości

Sibillenort, Kr.Oels

7. Przynależność administracyjna

przed 1. VI. 1975 r.

województwowrocławskie

powiatOleśnica

8. Właściciel i jego adres

BY ITALY Sp. z o.o., ul.Zielińskiego
39 53-523 W-w, tel.: 071/62-54-95

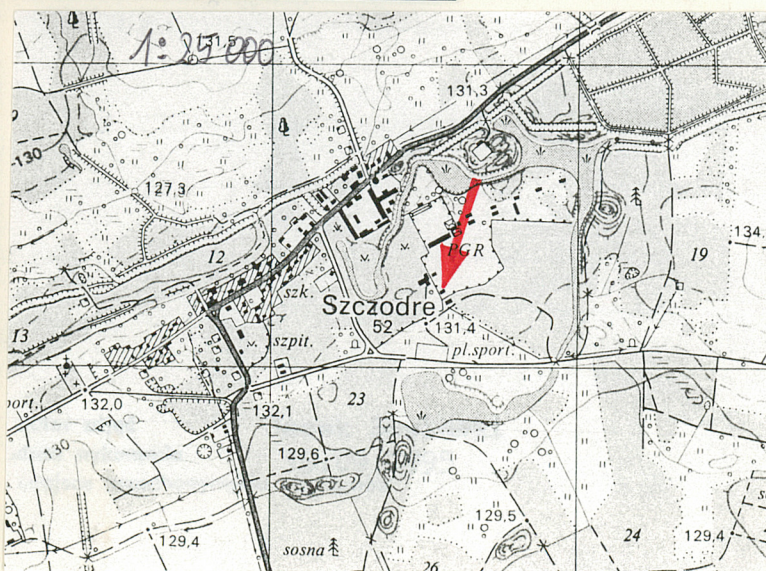
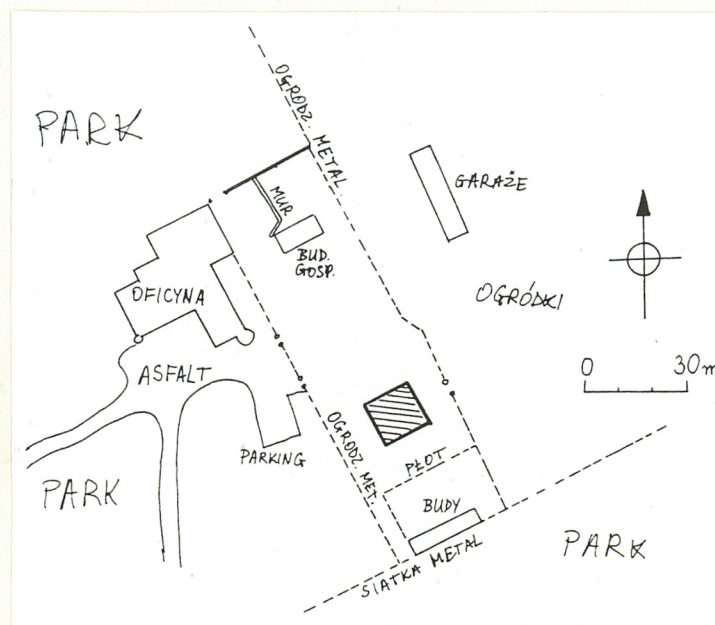
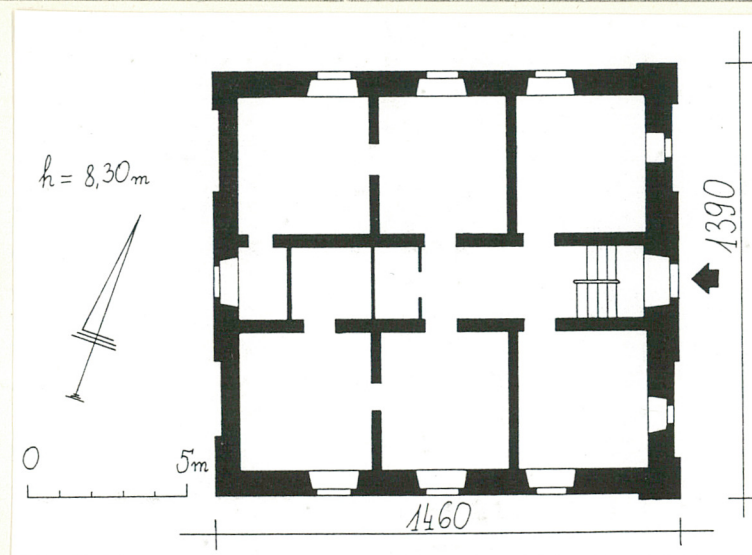
9. Użytkownik i jego adres

jw.; użytkowany jako bud. mieszk;

10. Rejestr zabytków

Nr 649/W data 21.09.90

+ nr. 42 + park



Wieś Szczodre /niem. Sybillenort/ powstała w wyniku połączenia dwóch części wsi Neudorf i Rastelwitz. Swoją nazwę zawdzięcza ówczesnemu właścicielowi, księciu oleśnickiemu Krystianowi Ulrykowi wirtemberskiemu, który wystawił tu letnią rezydencję swojej drugiej żonie, Sybilli Marii. Posiadłość do 1884 r. pozostawała w rękach książąt oleśnickich, później, aż do 1945, pozostawała własnością królów i książąt saskich.

Teatr wybudowano w posiadłości za czasów Fryderyka Augusta brunszwicko-lineburskiego /1768-1805/. Pierwotnie był to budynek wolnostojący, prawdopodobnie w konstrukcji szkieletowej, drewnianej. Podczas największej przebudowy Szczodrego, przeprowadzonej w l. 1851-67, przez Wilhelma Augusta brunszwickiego, wybudowano także nowy teatr. Przebudowę rezydencji prowadził nadworny budowniczy księcia Carl Wolf z Brunszwiku, kierownikiem robót był jego asystent, Oppermann. Zachował się projekt nowego teatru w Szczodrem, sygnowany przez Wolfa i datowany na 1863 r. Budynek kończył wsch. skrzydło pałacu; przyjmuje kształt prostokąta z kwadratową sceną i podkowiastą widownią, do którego przylega kwadratowa przybudówka, mieszcząca pomieszczenia pomocnicze i garderoby oraz 8-bocz. wieża pd.-zach. W 1938 r. cały pałac w stanie upadku; przedsięwzięto prace rozbiórkowe wskutek których przestały istnieć galerie łączące pawilony i budynek teatru. Dalszemu zniszczeniu budowla uległa w czasie działań wojennych w 1945 r. Po budynku teatru pozostała tylko dobudówka, mieszcząca pomieszczenia pomocnicze, zachowana do dzisiaj. Po remontach adaptacyjnych przybudówka zaczęła pełnić funkcje mieszkalne. W latach powojennych budynek przejęty przez skarb państwa Polskiego, skomunalizowany w 1991, od 1993 własność spółki By Italy.

SYTUACJA. Szczodre - wieś na Równinie Oleśnickiej, położona malowniczo w dolinie rzeki Dobrej, w atrakcyjnym turystycznie terenie, w otoczeniu licznych stawów i lasów. Miejscowość usytuowana jest na pn., w odl. 1,8 km od szosy Wrocław - Oleśnica i, znajdującej się przy niej Długołęki, siedziby władz gminnych. Z Długołęką Szczodre łączy się lokalną drogą, która we wsi krzyżuje się z inną, prostopadłą do niej drogą, zapewniającą komunikację z pobliskimi miejscowościami - Domaszczynem i Dobroszowem Oleśnickim. Opisywany obiekt stanowi ocaloną część dawnego ogromnego założenia pałacowego, znajdującego się na rozległym terenie dworskim we wsch. części wsi. Budynek jest częścią dawnego teatru, który znajdował się we wsch. skrzydle pałacowym. Obecnie stanowi budowlę wolnostojącą, usytuowaną w głębi parku, na osobnej, oddzielonej ogrodzeniem z siatki parceli. W pobliżu budynku, od pn.-zach. znajduje się inny zachowany fragment wsch. skrzydła pałacu, użytkowany po wojnie jako Ośrodek Szkolenia Kadr Urz. Wojew. we W-wiu. Na pn. i wsch. od budowli rozciąga się część folwarczna posiadłości, obecnie w posiadaniu Ag. Włas. Rol. Sk. Państwa.

MATERIAŁ. KONSTRUKCJA. TECHNIKA.

Ściany. Ściany zewnętrzne i wewnętrzne murowane z cegły pełnej, obustronnie tynkowane; współczesne ścianki działowe w korytarzu z dziurawki, tynkowane. W wystroju dekoracji wykorzystano kontrasty fakturalne i kolorystyczne różnych rodzajów tynków - cokol i atyki tynkowane gładko, na ścianach tynk gruby, nakrapiany, wymieszany z drobnymi kamyczkami i żwirem.

Sklepienia i stropy. Wszystkie pomieszczenia nakryte stropami płaskimi; w kond. naziemnych stropy drewniane belkowe z podsufitkami.

Więźba dachowa. Konstrukcja dachu drewniana, płatwiowo-kleszczowa, z niewielką ścianką kolankową; krokwie oparte na murach obwodowych i płatwiach stopowych, wspartych na stolcach ścianki kolankowej; płatwie pośrednie oparte na podwójnej ścianie stolcowej, ujętej w kleszcze; konstrukcję w płaszczyźnie więźarów wzmacniają potężne zastrzały, związane małymi kleszczymi ze słupkami ścianki kolankowej; całość usztywniona mieciami w kierunku kalenicowym.

Pokrycie dachowe. Dach kryty papą na lepiku.

Posadzki i podłogi. W pomieszczeniach piwnicznych i na klatce schodowej posadzki betonowe, w niektórych wypadkach z wylewką cementową /korytarz piwniczny/. W kond. nadziemnych wszędzie podłogi drewniane, deskowe.

Schody. W klatce schodowej schody prowadzące do piwnicy - 1-biegowe proste, betonowe oraz schody na wyższą kond. - 2-biegowe powrotne ze spocznikami, drewniane, o stopniach z noskami, ograniczone drewnianą ażurową balustradą ze szczeblinek.

Otwory. Otwory okienne ujednolicone, w obu kond. smukłe, prostokątne, o rozglifionych krawędziach, wieńczone nadokiennikami, załamany pod kątem prostym ku dołowi; okna skrzynekowe, 2-dzielne, ze ślaniem przechodzącym w skrzyżowaniu pozornym, 3-poziome w podślaniu /szczeblinki pojedyncze/. W pseudoryzalicy fasady okno 1-szej kond. /nad otworem wejściowym/ w kształcie prostokąta leżącego /2-dzielne, ze szczeblinami pojedynczymi; wyżej okna bliźniacze, zwieńczone wspólnym nadokiennikiem, prostokątne, zamknięte trójkątnie; podobne w kształcie okno, mniejsze, w szczycie pseudoryzalitu /jednoskrzydłowe, ze ślaniem i szczeblinką/; w bocznych osiach fasady otwory okienne węższe, prostokątne, z oknami jednoskrzydłowymi. Okienka piwniczne w kształcie prostokątów leżących bądź kwadratów /fasada/, 2-skrzydłowe, kroshowe, ze szczeblinami pojedynczymi w połowie wys., zakratowane.

14. Kubatura 1840 m ³	15. Powierzchnia użytkowa 440 m ²	16. Przeznaczenie pierwotne część budynku teatru - garderoby i pomieszczenia dla aktorów	17. Użytkowanie obecne bud. mieszkalny wielo- rodzinny
18. Prace budowlane i konserwatorskie, ich przebieg i dokumentacja 1962 r - przebudowa i renowacja przeprowadzona przez K.Myśliwskiego i B.Gruma; l. 70-te - remont wnętrza, adaptacja do celów miesz- kalnych, zmiany układu wnętrza, założenie sanitariatów, prace instalacyjne/; l. 80-te - prace elewacyjne /naprawa tynków, wymalowa- nia zewn., naprawa pokrycia dachowego i ko- minów/;		19. Stan zachowania (fundamenty, ściany zewnętrzne, ściany wewnętrzne, sklepienia, stropy, konstrukcje dachowe, pokrycie dachu, wyposażenie i instalacje) stan techniczny budynku dość dobry; obiekt przebudowany i odnowiony w l.60-tych naszego wieku; nastąpiły zmiany w układzie wnętrza, przy- stosowujące budynek do obecnej funkcji /wstawienie ścianek działowych, przebiecie nowych otworów wejściowych/; dach obniżony w stosunku do pierwotnego /być może jeszcze w okresie przedwojennym/; elew. zach. po- chodzi z 1938 r, kiedy to rozebrano budynek teatru, pozostawiając tyl- ko, zachowaną do dziś część; zły stan pokrycia dachowego, jego nieszczelność- powoduje przenikanie wody opadowej do wnętrza i niszczenie drewnianej podłogi strychu; widoczne zawilgocenie ścian zewn. przy gruncie;	
20. Najpilniejsze postulaty konserwatorskie - przegląd i konserwacja więźby dachowej; wymiana pokrycia dachowego; - wymiana podłogi strychu; - wymiana schodów;			

21. Akta archiwalne (rodzaj akt, numer i miejsce przechowywania)

22. Bibliografia

- G.R.ROLLE, Geschichte der Dörfer Domatschine und Sybillenort,
Kreis Oels in Schlesieh., Oels 1884;
R.WEBER, Schlesische Schlosser., Bd.II, S.51;
A.DUNCKER, Die ländliche Wohnsitze .. ., 1857-83, Bd.X;588;
W.IRRGANG, Der Schlosspark Sybillenort., Der Schlesier, 1974,
nr 47, S.6;
Z.BANDURSKA, Zamek w Myśliborzu .. i jego twórca C.Wolf.,
Roczniki Szt. Śl. XV, 1991, str.119-125;
Katalog zabytków sztuki w Polsce., T.4, z.1: Oleśnica, Bierutów ..
W-wa, 1983, str.93 /wym. jako oficyna II/;
Gmina Długołęka. Monografia krajoznawcza. W-w 1989., str.141;

23. Źródła ikonograficzne i fotografie (rodzaj, miejsce przechowywania, sygnatury)

- rys. przedst. projekt nowego teatru w Szczodrem, sygn.
C.Wolf in. et dell 1863 /zbiory ODZ w W-wie/;
- zdjęcie w/w rysunku publikuje Z.Bandurska w artykule "Zamek
w Myśliborzu koło Jawora", zawartym w XV tomie Roczników Szt.
Śląskiej, w-w 1992, str.119-127 /zdj. nr 12/;
/na rys. widoczny rzut całego teatru i widok jego elew. pd./;

24. Uwagi różne

Wypełnił

Ewa Sawińska

imię i nazwisko

15.09.1995

data

26. Sprawdził

imię i nazwisko

data

27. Załączniki

- wkładka nr 1: cd. opisu; zdjęcia
- wkładka nr 2: zdjęcia;

1. Miejscowość S Z C Z O D R E	2. Obiekt (nazwa jak w karcie) FRAG. TEATRU, OB. BUD. MIESZK.	3. Zawartość wkładki (nazwa obiektu lub materiału uzupełniającego) cd. opisu; zdjęcia;
-----------------------------------	--	---

Okienka strychu, umieszczone na osiach okiennych kond. mieszkalnych - małe, prostokątne, mające imitować okienka strzelnicze, jednoskrzydłowe, krosnowe, ze szczeblinkami pojedynczymi w połowie wysokości; w szczytach elew. wsch. i zach. otwory większe, zamknięte trójkątnie.

Otwory drzwiowe zewnętrzne. Jedyne drzwi zewnętrzne, wejście wsch., prowadzące na klatkę schodową - otwór prostokątny, smukły, o krawędziach rozglifionych do wysokości cokołu; drzwi prostokątne, jednoskrzydłowe, z przeźroczami, ramowo-płycinowe, prostokątne nadświetle dzielone pionowymi listewkami.

Otwory drzwiowe wewnętrzne. Wszystkie niewielkie, prostokątne; do mieszkań prowadzą drzwi współczesne typowe, jednoskrzydłowe; w pomieszczeniach piwnicznych drzwi jednoskrzydłowe z desek zbitych na zastrzał, malowane olejno.

RZUT. Budynek na rzucie regularnym i symetrycznym, przyjmującym prawie kwadratowy kształt /oś wsch.-zach. dłuższa o 0,5m od osi pn.-pd./. Oś podłużna zaznaczona na zewnątrz pseudoryzalitami środkowymi /jednoosiowymi, słabo wydławanymi, we wsch. wejście do budynku/. Naroża zaakcentowane lizenami narożnymi /wsch./ i lizenami elew. zach. Układ wnętrza 2,5-traktowy w osi podłużnej, akcentowanej przez korytarz, w którym klatka schodowa, będący jednocześnie osią symetrii.

BRYŁA. Bryła budynku zwarta i kubiczna, słabo rozczłonkowana, nacechowana regularnością i symetrią. Budowla 2-kond., w całości podpiwniczona, z niską kond. strychu. Nakrywa ją płaski dach 2-spadowy, całkowicie ukryty za, wieńczącymi elewacje masywnymi attykami krenelażowymi. Elewacje wsch. i zach. nieznacznie rozczłonkowane pseudoryzalitami środkowymi, z których zach. w grubości cokołu. Ryzalitu 3-kond., jednoosiowe, zwieńczone schodkowymi naczółkami. Naroża fasady akcentują pseudowieżyczki kwadratowe, zwieńczone własnym krenelażem; w elew. zach. lizeny w grubości cokołu.

ELEWACJE:

Elewacja wsch. - fasada. 2-kond., 3-osiowa; symetryczna, dośrodkowa; na wysokim cokole występującym; część środkowa fasady wysunięta nieco przed jej lico w formie pseudoryzalitu; na jego osi wejście do budynku; w 2-giej kond. ryzalitu okno bliźniacze, zwieńczone wspólnym gzymsem; otwory okienne rozmieszczone regularnie, ujednolicone, w rozglifionych otworach, zwieńczonych nadokiennikami, załamany prostopadłe ku dołowi; 3 okna ryzalitu zamknięte trójkątnie /nawiązanie do motywu łuku Tudorów/; fasada zwieńczona attyką krenelażową i schodkowym szczytem ryzalitu; ujmują ją dwie narożne pseudowieżyczki; w dekoracji wykorzystano kontrast gładkiego i jasnego tynku /attyka, obramienia otworów/ z grubym tynkiem nakrapianym /powierzchnie ścian/.

Elewacja pn. 2-kond., 3-osiowa, na cokole występującym; symetryczna; otwory okienne rozmieszczone regularnym rytmem, prostokątne, identyczne w kształtach i rozmiarach w obu kond. mieszkalnych, mniejsze w piwnicach i na strychu; elew. zwieńczona attyką krenelażową; we wsch. narożniku pseudowieżyczka.

Elewacja zach. 3-częściowa, symetryczna, dośrodkowa; ujęta w dwie lizeny; część środkową stanowi 1-osiowy pseudoryzalit /w grubości cokołu/; części boczne ślepe; ryzalit 3-kond., zwieńczony schodkowym szczytem; nad częściami bocznymi attyka krenelażowa; w dekoracji elew. wykorzystano, podobnie jak w poprzednich elew., kontrast fakturowy i kolorystyczny tynków.

Elewacja pd. Identyczna z przeciwległą elew. pn.

WNĘTRZE. Układ wnętrza regularny i symetryczny, nieco zmieniony pod wpływem remontów adaptacyjnych /ścianki działowe w korytarzu/. Pomieszczenia w układzie 2,5-traktowym w osi podłużnej, zgrupowane po obu stronach korytarza, będącego osią sy-

Wkładkę założył: Ewa Sawińska 15.09.95
(imię, nazwisko i data)

verte!

Miejsce przechowywania negatywów

Wzór ODZ 1978 r.

metrii budynku. Układ pomieszczeń identyczny w 2-giej kond. i w piwnicach. Budynek był pierwotnie częścią teatru, mieszczącą prawdopodobnie garderoby i pomieszczenia dla artystów.

WYPOSAŻENIE. Nie zachowały się elementy oryginalnego wyposażenia.

INSTALACJE: wod.-kan., elektr., c.o i c.w. /lokalna kotłownia/, telefon.



Elewacja pn.



Elewacja zach.



Elewacja pd.



Jedno z okien kond. mieszk.

Okienko strychowe
szczytu zach.

