

**OŚRODEK DOKUMENTACJI
ZABYTEKÓW W WARSZAWIE**
KARTA EWIDENCYJNA ZABYTEKÓW
ARCHITEKTURY I BUDOWNICTWA

A	B	C	D	E	F	G	H	I	J	K	L	Ł	M	N	O	P	R	S	T	U	V	W	X	Y	Z	Nr 3140 DOLNOŚLĄSKIE
---	---	---	---	---	---	---	---	---	---	---	---	---	---	---	---	---	---	---	---	---	---	---	---	---	---	----------------------------

1. Obiekt

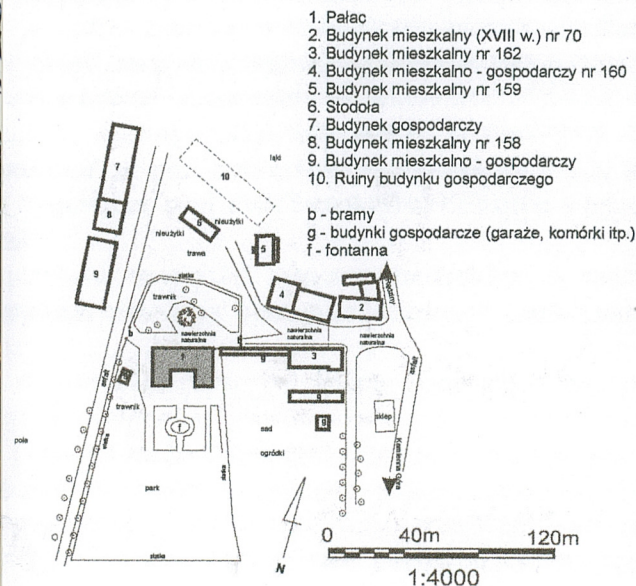
331/1

PAŁAC w zespole pałacowo – parkowo - folwarcznym

**2. Czas powstania
ok. 1800 r.**

**2. Miejscowość
PISARZOWICE**

11. Zdjęcia, rzut, przekrój, sytuacja, orientacja



**4. Adres
Pisarzowice nr 156**

dz. nr 608/10

**5. Przynależność administracyjna
województwo: dolnośląskie
pow. Kamienna Góra
gmina: Kamienna Góra**

**6. Poprzednie nazwy miejscowości
Villa Scriptori (1305), Schreibendorf Kr.
Landeshut**

7. Przynależność administracyjna 1 IV 1975

województwo: wrocławskie
powiat: Kamienna Góra

8. Właściciel i jego adres

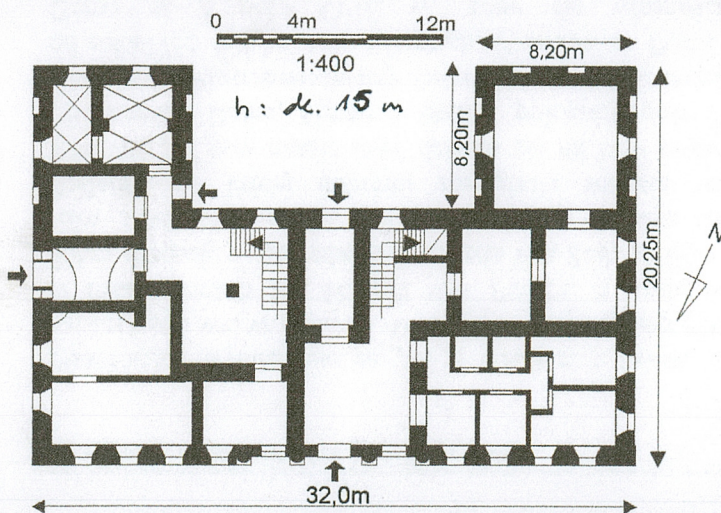


9. Użytkownik i jego adres

jw.

10. Rejestr zabytków

nr 717/J data 13.04.1982 r.



Pisarzowice wymieniane są już w 1300 r. i należą do najstarszych wsi w regionie. W 1654 r. właścicielem dóbr w Pisarzowicach był Henryk von Planitz, a następnie dobra przeszły w posiadanie Gottfrieda von Zedlitz. Około roku 1740 właścicielem majątku stała się rodzina von Reibnitz, po której dobrami zarządzała rodzina von Kottwitz. W tym czasie wieś dzieliła się na trzy części: Pisarzowice Dolne, Górne i obszar położony powyżej właściwych Pisarzowic zwany *Anteil*, którego właścicielem od roku 1765 był hr. von Nimptsch. Pisarzowice Dolne i Górne w 2 poł. XVIII w. stały się własnością podpułkownika von Schella, który w roku 1785 sprzedał majątek rodzinie von Krauss. W czasie ich władania majątkiem, ok. roku 1800 zostaje zbudowany pałac w miejscu wcześniejszego założenia (z poprzednich zabudowań zachowana została oficyna pałacowa pochodząca z poł. XVIII w.).

Tego okresu sięgają również początki założenia ogrodowego przy rezydencji – ogród ozdobny w postaci uformowanego plateau na planie prostokąta. W latach 1810-1820 rozebrano kamienny mur wokół ogrodu, wyznaczając jego nowe, rozbudowane granice drzewami.

16 czerwca 1874 r. major Eberhardt von Thielau ustanowił ordynację z posiadanych ziem, które przekazał swojej córce Elizie von Heinem, która była w posiadaniu Pisarzowic do lat 20-tych XX w. Po niej majątek przeszedł w ręce dr Eckarda Henryka von Schack, konsula z Monachium, który zarządzał majątkiem do II wojny światowej.

Po 1945 r. ulokowano w majątku PGR, obecnie (od roku 1992 r.) własność prywatna.

Pałac w stylu klasycystycznym, oficyna w stylu barokowym, pozostałe budynki gospodarcze bezstylowe.

SYTUACJA: Pisarzowice należą do największych wsi w regionie. Leżą w dolinie Żywicy pomiędzy Rudawami Janowickimi a Wzgórzami Bramy Lubawskiej i Obniżeniem Kamiennej Góry, w odległości ok. 8 km od tego miasta. Pałac znajduje się na terenie dawnego założenia pałacowo – folwarcznego z parkiem w środkowej części wsi (dawnie Pisarzowice Dolne), po zachodniej stronie drogi przebiegającej przez wieś. Pałac zwrócony został fasadą w stronę północną, w kierunku dziedzińca folwarcznego i poprzedzony szerokim podjazdem, na który poprowadzono od wsch. i zach. drogi dojazdowe do rezydencji. Pomiedzy podjazdem a podwórcem gospodarczym założono na osi pałacu okrągły trawnik i posadzono drzewa odcinając część reprezentacyjną zabudowy od budynków gospodarczych – teren ten ogrodzony jest siatką. Od południa przylega do elewacji tylnej pałacu założenie ogrodowe na planie zbliżonym do prostokąta. Wzdłuż południowej granicy zachowały się resztki kamiennego ogrodzenia otaczającego prawdopodobnie cały park z pałacem.

MATERIAŁ, KONSTRUKCJA, TECHNIKA:

Ściany: murowane z cegły na zaprawie wapienno – cementowej, fundamenty i cokół kamienne. Ściany tynkowane od zewnątrz i wewnątrz tynkiem cementowo – wapiennym fakturowym (tzw. „baranek”), w dolnej partii ścian zewnętrznych (elewacje boczne i tylne ryzalitów) boniowanie, na elewacjach wykonano ramowe podziały w gładkim tynku (narożniki, lizeny, pas podgzymsowy). Kolumny w elewacji frontowej kamienne, trzony tynkowane, cokoły, bazy i głowice kamienne.

Sklepienia i stropy: stropy drewniane, tynkowane na podsufitce z trzciny, w części zachowane dekoracje sztukatorskie; w ryzalicie wschodnim pomieszczenia w części parterowej nakryte sklepieniem krzyżowym ceglany, tynkowanym, sięń od strony wschodniej nakryta sklepieniem kolebkowym ceglany, tynkowanym.

Wieżba dachowa: drewniana, płatwiowo – stolcowa, dwupoziomowa.

Pokrycie dachowe: dach kryty płytkami eternitowymi w układzie karo, obróbki blacharskie z blachy ocynkowanej.

Posadzki i podłogi: w sieni części zachodniej posadzka z płytek marmurowych ułożonych w czarno – białą szachownicę, w sieni części wschodniej podłoga z płyt kamiennych, które występują również w pomieszczeniach gospodarczych tej części pałacu i w ryzalicie zachodnim. W pozostałych pomieszczeniach podłogi drewniane.

Schody: w części zachodniej schody drewniane, trójbiegowe ze spocznikami i drewnianą, tralkową balustradą. W części wschodniej schody drewniane, dwubiegowe, policzkowe ze spocznikiem i prostą drewnianą balustradą. Do piwnic prowadzą schody jednobiegowe, kamienne. Na poddasze schody drewniane, jednobiegowe, policzkowe.

Otwory: drzwiowe – zewnętrzne: wejście główne zamknięte pełnym łukiem, obramienie tynkowane. Stolarka drzwiowa drewniana, dwuskrzydłowa z nadświetlem, osadzona w drewnianej, wysuniętej przed lico muru futrynie. Drzwi ramowo – płycinowe, płyciny w profilowanych obramieniach, skrzydła w 2/3 przeszklone szkłem ornamentowym osłonięte kratą.

14. Kubatura	15. Powierzchnia użytkowa	16. Przeznaczenie pierwotne	17. Użytkowanie obecne
4820 m ³	642 m ²	PAŁAC w zespole pałacowo – parkowo - folwarcznym	budynek mieszkalny
18. Prace budowlane i konserwatorskie, ich przebieg i dokumentacja		19. Stan zachowania (fundamenty, ściany zewnętrzne, ściany wewnętrzne, sklepienia, stropy, konstrukcje dachowe, pokrycie dachu, wyposażenie i instalacje)	
<p>W roku 1971 i w latach następnych wykonano remont kapitalny obiektu i adaptację pomieszczeń w części zachodniej pałacu, wymieniono stolarkę okienną (bez zachowania historycznych podziałów), wykonano nowe pokrycie dachu, przeprowadzono remont elewacji.</p>		<ul style="list-style-type: none"> - fundamenty, ściany zewnętrzne i wewnętrzne w stanie dobrym, elewacje wymagają remontu – widoczne odspojenia i korozja tynku, ubytki, dolna partia murów zawilgocona, zły stan tynków w pomieszczeniach gospodarczych ryzalitu wschodniego, - wnętrza po stronie wschodniej zaniedbane, - sklepienia, stropy, konstrukcja dachowa w stanie dobrym, - pokrycie dachu szczelne, obróbki blacharskie, w tym kosze, skorodowane, - instalacje w stanie dobrym 	
		<p>20. Najpilniejsze postulaty konserwatorskie</p> <ul style="list-style-type: none"> - remont elewacji z wymianą tynków i wykonaniem nowej kolorystki, - naprawa (wykonanie nowej) izolacji przeciwwilgociowej, - wymiana obróbek blacharskich, postulowana wymiana pokrycia dachu na łupki lub dachówkę ceramiczną, - remont wnętrza po stronie wschodniej, - postulowana wymiana stolarki okiennej z przywróceniem jej historycznych podziałów 	

21. Akta archiwalne (rodzaj akt, numer i miejsce przechowywania)

24. Uwagi różne

25. Opracował:

tekst.....mgr Wojciech Ulanecki, 27 listopada 1999
plany i rysunki.....mgr Wojciech Ulanecki, jw.
zdjęcia fotogr.....mgr Wojciech Ulanecki, jw.
miejsce przechowywania negatywów..... Narodowe Muzeum Rolnictwa w Szreniawie

Karta po wypełnieniu podlega ochronie na podstawie przepisów prawa autorskiego

22. Bibliografia

Zimmermann F. *Beyträge zur Beschreibung von Schlesien*, Brieg 1786 r., Bd.6
Krane A., *Wappen und Handbuch in Schlesien ladgesessenen Adels*, Görlitz 1901-1904, s.41-42,
Pastores M., *Schlesische Guter-Adressbuch*, Breslau 1876, 1905, 1917, 1922, 1930

26. Adnotacje o inspekcjach, informacje o zmianach (daty, imiona i nazwiska wypełniających)

23. Źródła ikonograficzne i fotografia (rodzaj, miejsce przechowywania, sygnatury)

27. Załączniki

załącznik nr 1 – c.d. opisu, zdjęcia
załącznik nr 2 – c.d. opisu, zdjęcia
załącznik nr 3 – zdjęcia
załącznik nr 4 – zdjęcia

1. Miejscowość: PISARZOWICE 2. Gmina: KAMIENNA GÓRA 3. Województwo: DOLNOŚLĄSKIE	4. Obiekt (nazwa jak w karcie) PAŁAC w zespole pałacowo – parkowo folwarcznym	5. Zawartość wkładki (nazwa materiału uzupełniającego) c.d. opisu, zdjęcia: 1. widok elewacji frontowej, 2. widok elewacji zachodniej, 3. widok elewacji wschodniej, 4. widok elewacji południowej
--	---	---

OTWORY c.d.: Nadświetle wydzielone profilowanym, przerwany pośrodku gzymsem, przeszklone wypełnione pośrodku pustą w środku rozetą. Od wewnątrz drzwi o takiej samej konstrukcji, w środkowej płycinie okręgi z płaskie listwy, w nadświetlu drewniany maswerk z umieszczoną centralnie rozetą. W elewacji południowej otwór prostokątny w kamiennym obramieniu. Węgry osadzone na cokołach i nadproże obwiedzione prostokątną listwą. Powyżej nadproża kamienna belka zakończona półwałkiem. Drzwi drewniane, dwuskrzydłowe, ramowo – płycinowe osadzone w węgarach. Wejście w elewacji bocznej (wschodniej) prostokątne. Obramienie tynkowane, drzwi osadzone w głębokości muru na drewniane futrynie, konstrukcja jw.

Otwory wewnętrzne prostokątne, w pomieszczeniach mieszkalnych obramienia drewniane, profilowane, w sieni części zachodniej nadproże w formie belkowania zamknięte odcinkowym, profilowanym gzymsem. W ryzalicie wschodnim, w pomieszczeniach gospodarczych dolnej kondygnacji obramienia otworów kamienne. Stolarka drzwiowa drewniana, jedno- i dwuskrzydłowa, drzwi w konstrukcji ramowo – płycinowej, w ryzalicie wschodnim drzwi klepkowe. Część drzwi współczesna.

Okienne – wielkość otworów ujednolicona, otwory prostokątne w tynkowanych opaskach, obramienia okien dolnej kondygnacji kamienne z kamiennymi ławami podokiennymi, w dolnej kondygnacji elewacji frontowej ceramiczne parapety. W elewacji frontowej przy wejściu otwory zamknięte pełnym łukiem. W otworach okiennych dolnej kondygnacji od wewnątrz glify. Stolarka okienna drewniana, okna krosnowe dwudzielne (współczesne). W oknach zamkniętych łukiem stolarka historyczna, dzielona słupkiem i ślaniem (układ litery T) oraz szprosami. W elewacji tylnej okna z podziałem krzyżowym. Okna parteru osłonięte kratą.

RZUT: budynek założony na planie prostokąta z osią podłużną na kierunku wschód – zachód. Od południa dwa boczne ryzality również na planie prostokąta. Powojenne przebudowy zatarły układ planu obiektu – pierwotnie zapewne dwutraktowy korpus i ryzality, budynek przedzielony wewnątrz na dwie części wschodnią i zachodnią. W części środkowej dwie klatki schodowe umieszczone w obszernych sieniach, z których prowadzą wejścia do pomieszczeń mieszkalnych ułożonych w części północnej i gospodarczych w ryzalitach.

BRYŁA: Bryła zwarta, kubiczna. Budynek dwukondygnacyjny, posadowiony na cokole, w części pod ryzalitami podpiwniczony. Od strony południowej dwa boczne ryzality Całość nakryta dachem łamanym, czterospadowym.

ELEWACJE: Frontowa (północna) – jedenastoosiowa, dwukondygnacyjna, na gładkim cokole, całość zamknięta profilowanym gzymsem koronującym, symetryczna. W środkowej części elewacji, na szerokości trzech osi płytka wnęka artykułowana czterema jońskimi półkolumnami wielkiego porządku. Wejście główne umieszczone na osi symetrii. Otwory okienne na bocznych osiach w prostokątnych obramieniach, ujednolicone, pod oknami czwartej i ósmej osi (od wschodu) fartuchy. W części środkowej, na I kondygnacji okna zamknięte pełnym łukiem, nad oknami odcinkowe, profilowane gzymsy, pod oknami, między cokołami kolumn kamienne ławy. Okna górnej kondygnacji z podwieszonymi girlandami. Nad wejściem zamkniętym pełnym łukiem odcinkowy, profilowany gzyms wsparty na kostkowych kroksztynach zdobionych rautami. Między kroksztynami ząbkowanie, pod którym podwieszone są dwie girlandy.

Boczna (zachodnia) – siedmioosiowa, dwukondygnacyjna, na boniowanym cokole zamknięta profilowanym gzymsem koronującym. Elewacja podzielona ramowymi podziałami wykonanymi w tynku – naroża, podział między 2 i 3 oraz 4 i 5 osią od północy.

1.



2.



4.



3.



1. Miejscowość: PISARZOWICE 2. Gmina: KAMIENNA GÓRA 3. Województwo: DOLNOŚLĄSKIE	4. Obiekt (nazwa jak w karcie) PAŁAC w zespole pałacowo – parkowo folwarcznym	5. Zawartość wkładki (nazwa materiału uzupełniającego) c.d. opisu, zdjęcia: 5. ryzalit wschodni, 6. ryzalit zachodni, 7. widok pałacu od strony pd.-zach., 8. elewacja frontowa, część środkowa
--	---	---

ELEWACJE c.d.: Otwory okienne na obu kondygnacjach ujednolicone w prostokątnych, profilowanym obramieniach. Okna na obu kondygnacjach w pierwszej osi od południa oraz okno na trzeciej osi zamurowane z pozostawieniem wnęki, okno na drugiej osi zamurowane do połowy.

Elewacje południowe ryzalitów – dwuosiove, dwukondygnacyjne, na boniowanym cokole, zamknięte profilowanym gzymsem. Okna w prostokątnych obramieniach ujednolicone. Otwory w dolnej kondygnacji ryzalitu zachodniego zamurowane z pozostawieniem wnęk okiennych, otwory w ryzalicie wschodnim zamurowane do połowy.

Elewacje boczne ryzalitów – trzyosiowe, dwukondygnacyjne, na cokole, zamknięte profilowanym gzymsem. W ryzalicie zachodnim otwory na skrajnych osiach zamurowane z pozostawieniem wnęk, okno w dolnej kondygnacji na środkowej osi zamurowane do połowy. Okna w ryzalicie wschodnim w dolnej kondygnacji na osi 1 i 2 od południa oraz okno górnej kondygnacji na 1 osi zamurowane z pozostawieniem wnęk. Na 3 osi wąskie, prostokątne wejście (wtórnie wykute), nad wąskie prostokątne okno.

Elewacja południowa – pięćosiowa, dwukondygnacyjna, na cokole, zamknięta profilowanym gzymsem, symetryczna. Na osi symetrii umieszczone wejście w prostokątnym obramieniu. Otwory okienne ujednolicone.

Elewacja boczna (wschodnia) – podziały jak w elewacji zachodniej. Między 3 i 4 osią od północy znajduje się wejście w prostokątnym obramieniu, przy wejściu dwa prostokątne, wąskie otwory okienne. Część okien zamurowana z pozostawieniem wnęk okiennych – w dolnej kondygnacji wszystkie okna za wyjątkiem okienek przy wejściu i okna na 32 osi od południa, które zamurowane jest do połowy, w górnej kondygnacji otwory na 1 i 3 osi od południa oraz okno na osi 5 zamurowane w połowie.

WNĘTRZE: dwukondygnacyjne z poddaszem, podzielone na dwie części: wschodnią i zachodnią. W części zachodniej za wejściem głównym otwiera się obszerna sień nakryta płaskim stropem. Za sienią klatka schodowa wydzielona przejściem zamkniętym łukiem koszowym poprzedzona wąskim korytarzem prowadzącym do pomieszczeń gospodarczych ryzalitu zachodniego. Pomieszczenia mieszkalne dolnej kondygnacji wtórnie podzielone. W części wschodniej za wejściem umieszczonym w elewacji bocznej korytarz sklepiony kolebką, wtórnie przedzielony w 2/3 ścianką. Za korytarzem sień sklepiona kolebką, sklepienie wsparte na czworobocznym słupie. W sieni umieszczone schody prowadzące na górną kondygnację. W ryzalicie wschodnim pomieszczenia gospodarcze nakryte sklepieniem krzyżowym. Pomieszczenia górnych kondygnacji kryte stropami ułożone wokół niewielkiego korytarza.

WYPOSAŻENIE: niezachowane.

INSTALACJE: elektryczna, gazowa, wodno – kanalizacyjna, c.o., telefoniczna, odgromowa.

5.



7.



6.



8.



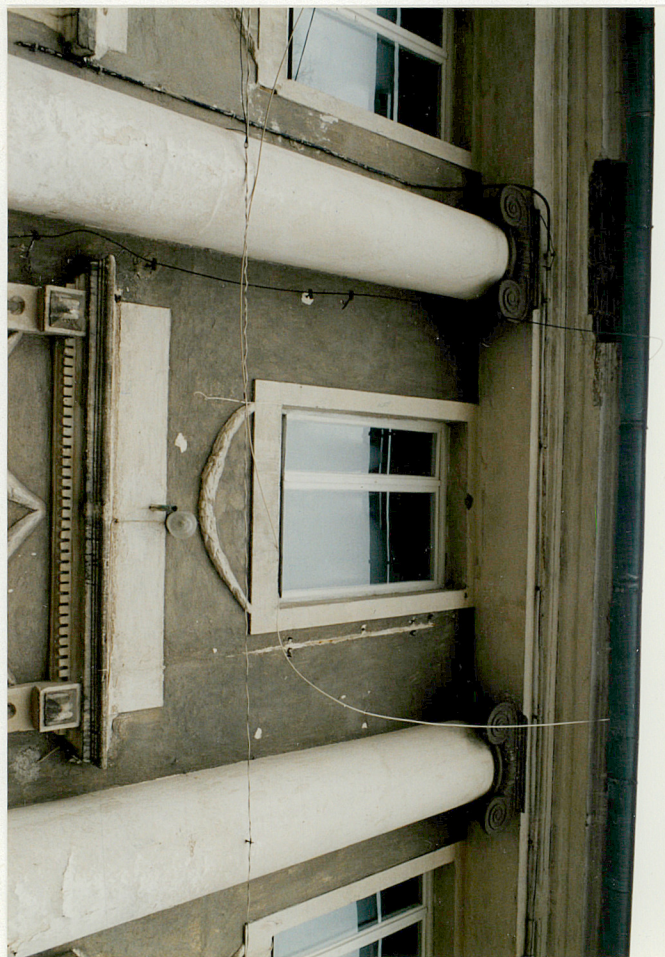
WKŁADKA DO KARTY EWIDENCYJNEJ ZABYTKÓW ARCHITEKTURY I BUDOWNICTWA

ZALĄCZNIK NR 3

1. Miejscowość: PISARZOWICE
2. Gmina: KAMIENNA GÓRA
3. Województwo: DOLNOŚLĄSKIE

4. Obiekt (nazwa jak w karcie)
PAŁAC

5. Zawartość wkładki (nazwa materiału uzupełniającego)
c.d. opisu, zdjęcia: 9. elewacja frontowa, fragment, 10. okno w elewacji frontowej, parter, część środkowa 11. okno elewacji frontowej i pozostałych, 12. okno w elewacji pd., 13. wejście główne, 14. wejście w elewacji pd., 15. wejście sień w części zachodniej

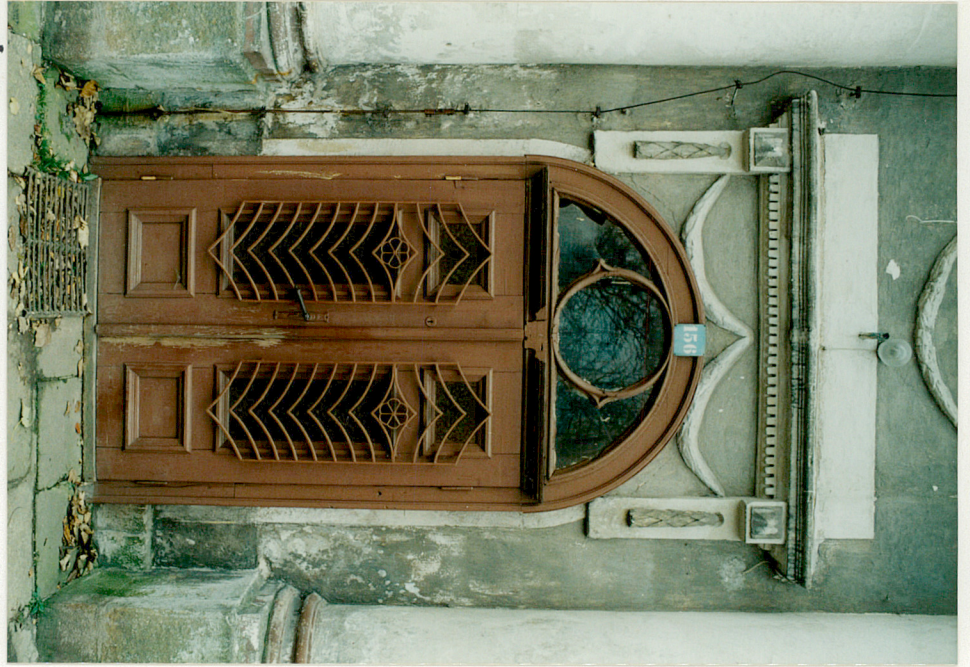


Wkładkę założył: mgr Wojciech Ulanecki, 10 listopada 1999
Miejsce przechowywania negatywów: Narodowe Muzeum Rolnictwa w Szreniawie

15.



13.



14.



12.



WKLADKA DO KARTY EWIDENCYJNEJ ZABYTEKÓW ARCHITEKTURY I BUDOWNICTWA

ZALĄCZNIK NR 4

1. Miejscowość: PISARZOWICE
2. Gmina: KAMIENNA GÓRA
3. Województwo: DOLNOŚLĄSKIE

4. Obiekt (nazwa jak w karcie)

PAŁAC

5. Zawartość wkladki (nazwa materiału uzupełniającego)

c.d. opisu, zdjęcia: 16. wejście, sień części zach., 17. wejście, sień części wsch., 18. sień części zach., 19. klatka schodowa części zach., 20. sień części wsch., 21. pomieszczenie w ryzalicie wsch.



Wkładkę założył: mgr Wojciech Ulanecki, 11 listopada 1999

Miejsce przechowywania negatywów: Narodowe Muzeum Rolnictwa w Szreniawie

18.



21.



20.



22

