

1. Obiekt

KOŚCIÓŁ CMENTARNY, OB. FILIALNY  
P.W. PODWYŻSZENIA KRZYŻA ŚWIĘTEGO

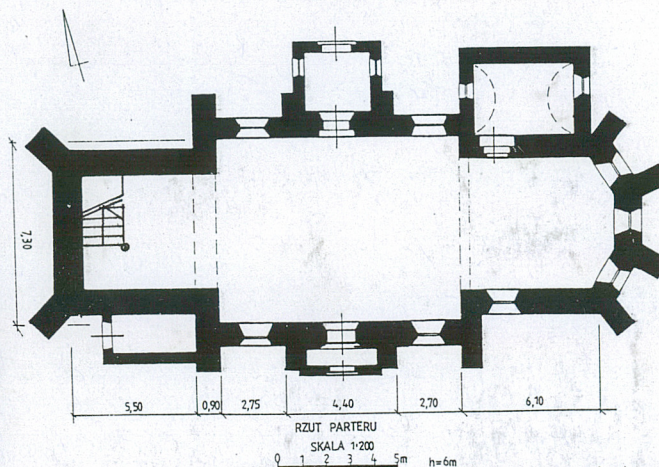
2. Czas powstania

1565-1585, 1602,  
1733, 1858-1859  
lata 90-te XIX w.

3. Miejscowość

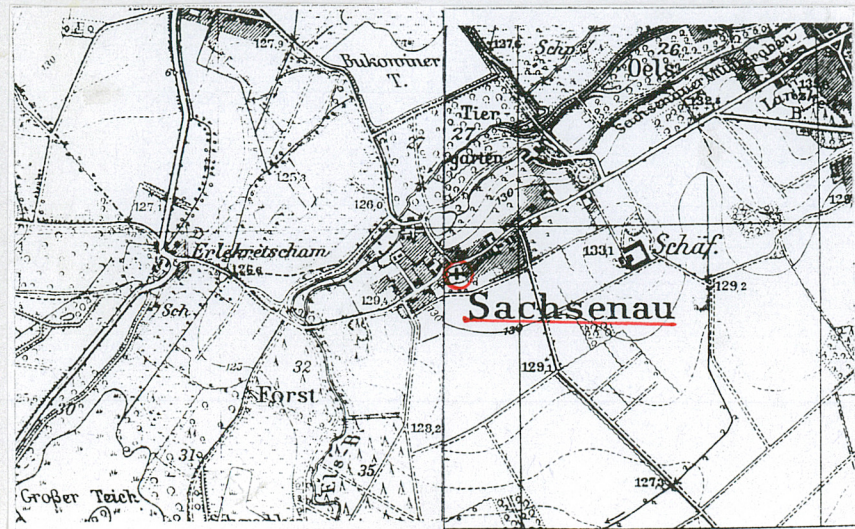
D O M A S Z C Z Y N

11. Zdjęcia, rzut, przekrój, sytuacja, orientacja



1.

powiększenie



plan z 1887 r.

4. Adres

Domaszczyn

56-411 Długołęka

nr hipoteczny

nr dz. 199 KW. —

5. Przynależność administracyjna

województwo

wrocławskie

gmina

gm. Długołęka

pow. WROCLAW

6. Poprzednie nazwy miejscowości

DOMANTICI (1245), DOMASCYN (1290),  
DOMASCIN (1295), DOMASCZIN (1322),  
THOMASCHIN (1638), DOMATSCHINE (1765-1936),  
SCHASENAU (1936-1945), PO 1945 - DOMASZYN

7. Przynależność administracyjna przed 1 VI 1975

województwo

wrocławskie

powiat

Oleśnica

8. Właściciel i jego adres

Kuria Metropolitalna Wrocławska  
Wrocław, Pl. Katedralny 12

9. Użytkownik i jego adres

Parafia rzymskokatolicka, p.w. św. Brata  
Alberta, Mirków, ul. Wolności 42/44  
56-411 Długołęka

10. Rejestr zabytków

nr rej. 1574 z dn. 19.III.1966 r.



## Historia

Wprawdzie pierwsze wzmianki o Domaszczynie sięgają I poł. XIII w., to jednak informacje dotyczące kościoła we wsi są o około sto lat późniejsze. W roku 1339 istniał we wsi drewniany kościół p.w. św. św. Doroty i Klemensa. Proboszczem był niejaki Fulco.

Budowa obecnej, późnogotyckiej świątyni obronnej rozpoczęła się w 1565 r. Jej charakter wynikał ze zmian społecznych i politycznych jakie się dokonały na tych ziemiach w I poł. XVI w. Dochodziło wówczas do ostrych starć między zwolennikami reformacji a katolikami. Cały Śląsk przeszedł w 1526 r. w ręce katolickiej dynastii cesarskiej Habsburgów, gdy tymczasem ówczesni właściciele Domaszczyna - bracia Dawid i Ernst Dompnig - przeszli na luteranizm. Obawy o swoje bezpieczeństwo oraz swoich poddanych, nakazywały postawić kościół o charakterze obronnym. Dawid i Ernst Dompnig byli fundatorami i inicjatorami budowy świątyni, ale jej nie dokończyli. Zadanie to kontynuowała wdowa po Dawidzie, jednak dopiero jej drugi mąż Hans Hellman von Kupferberg zakończył prace w 1585 r. Aby pokryć koszty budowy musiał on sprzedać część posiadłości poza Domaszczynem. Doprowadził on świątynię do stanu surowego, tzn. bez wystroju. Kościół został wybudowany z cegły pozyskiwanej z pobliskiej cegielni we wsi Neudorf (Wieszkowice k./Szczodrego) o wymiarach: 27/26 x 13/12 x 8,5/7,5.

Wyposażeniem kościoła zajął się już nowy posiadacz Domaszczyna Hans von Gaffron. Ufundował on m.in. zachowany do dziś niewielki dzwon z 1596 r. Hans v. Gaffron zmarł, a wdowa po nim wyszła ponownie za mąż w 1612 r. za Wilhelma von Renbaben und Cadlaw, który ufundował kolejny dzwon w 1616 r. (niezachowany).

Okres wojny trzydziestoletniej (1618-1648) spowodował znaczne szkody także w kościele w Domaszczynie.

Pierwszym znanym pastorem był Petrus Frenzel pracujący we wsi w latach 1572-1575, a następnie Dawid Lindner, Matthäus Kähn (1583-1585) Melchior Eccard (1586), Walentin Siegfried (1586-1595) Jeremias Judex (do 1599), Petrus Heliander (1600). Ostatnim pastorem we wsi był Tobias Menzel.

W 1653 r. za sprawą księcia oleśnickiego Sylviusa kościół w Domaszczynie przeszedł w ręce katolików, choć we wsi było ich niewiele.

Około 1700 r. zbudowano barokową empore organową i także schody na wieżę. Niestety wyposażenie to nie zachowało się. W roku 1733 z inicjatywy księżnej oleśnickiej Juliany Sybilii Charlotty dokonano renowacji kościoła chociaż z powodu nielicznej społeczności katolickiej nabożeństwa w tutejszej świątyni odbywały się coraz rzadziej (w końcu je zaniechano).

## Sytuacja

Wieś Domaszczyn położona jest w odległości ok. 5 km w kierunku płn.-wsch. od granic Wrocławia.

W poł. XVIII w. Domaszczyn miał charakter ulicówki, z folwarkiem we wschodniej części i kościołem położonym na terenie cmentarza w części zachodniej. Obecna wąsko- i szerokofrontowa zabudowa wsi powstała w latach 1880-1910.

Kościół filialny p.w. Podwyższenia Krzyża Świętego wybudowany został przypuszczalnie na miejscu drewnianego, wzmiankowanego w 1339 r. p.w. św. Doroty i Klemensa. Otoczony jest nieczynnym cmentarzem o średniowiecznej proveniencji, otoczony siatką.

## Materiał, konstrukcja, technika.

### Ściany:

- ściany prezbiterium, nawy oraz niższe partie wieży wykonano z cegły o wątku polskim (gotyckim) pochodzącej z cegielni znajdującej się w sąsiedztwie wsi Szczodre, nazywającej się ówczesnie (1565 r.) Neudorf (Wieszkowice); z cegielni tej brano również cegły przy remoncie w l. 1858-1869
- ściany od zewnątrz nieotynkowane
- ściany kruchty z XIX w. cegły maszynowej, nieotynkowane
- od wewnątrz: ściany otynkowane; w prezbiterium i wokół nawy do wysokości ok. 1,5 m. - ceramiczne kwadratowe kafle (w nawie pomalowane farbą olejną)
- szkarpy - ceglane, trójjuskowe; sterczyny - ceglane
- ceglane obramienia okienne i drzwiowe
- kamienne progi otworów drzwiowych
- balustrada empory organowej - drewniana, płycinowa.

### Sklepienia i stropy:

- nawa i prezbiterium strop płaski, drewniany; ob. bezstylowy, pseudokasetonowy z listewek sosnowych ułożonych w kwadraty naprzemiennie
- zakrystia i przyziemie wieży sklepienie ceglana koleba; otynkowane
- łuk tęczy, arkada empory - łuk koszowy; pomieszczenie pod emporą otwarte do nawy łukiem odcinkowym



<p>14. Kubatura</p> <p>ok. 1900 m<sup>3</sup></p>	<p>15. Powierzchnia użytkowa</p> <p>ok. 205 m<sup>2</sup></p>	<p>16. Przeznaczenie pierwotne</p> <p>kościół ewangelicki</p>	<p>17. Użytkowanie obecne</p> <p>kościół katolicki</p>
<p>18. Prace budowlane i konserwatorskie, ich przebieg i dokumentacja</p> <p>1972 r. - konserwacja rzeźby św. Anny Samotrzeć; przeprowadzono: oczyszczenie z brudu, poddano dezynsekcji (antox) i impregnacji (winoflex w toluenie), scalono XIX-wieczną polichromię - prace wykonał Marian Pacyna.</p> <p>1980 r. - wymiana stropu nawy i prezbiterium.</p> <p>1998 r. - wymiana pokrycia dachu wieży, prezbiterium oraz zakrystii.</p>		<p>19. Stan zachowania (fundamenty, ściany zewnętrzne, ściany wewnętrzne, sklepienia, stropy, konstrukcja dachu, wyposażenie i instalacje)</p> <ul style="list-style-type: none"> <li>• w ścianach liczne ubytki fug oraz zlasowane cegły; w partii pld.-wsch. ubytki cegieł.</li> <li>• zawilgocenia ścian wynikające z niesprawnych i źle zamontowanych rynien.</li> <li>• zły stan więźby dachowej, zaatakowana przez owady, zawilgocona.</li> <li>• uszkodzone neogotyckie witraże w prezbiterium.</li> <li>• zaatakowana przez kołatka rzeźba św. Anny Samotrzeć, ambona, ołtarz główny.</li> </ul> <p>20. Najpilniejsze postulaty konserwatorskie</p> <ul style="list-style-type: none"> <li>• uzupełnienie fugowania, wymiana zlasowanych cegieł oraz uzupełnienie ubytków</li> <li>• odwodnienie budowli poprzez: odsmołowanie cokołu, wymianę i prawidłowe osadzenie rynien i spustów</li> <li>• wymiana pokrycia dachu nad nawą</li> <li>• przeprowadzenie ekspertyzy mykologicznej i wymiana fragmentów więźby dachowej</li> <li>• konserwacja i zabezpieczenie drewnianych elementów wyposażenia, w tym gotyckiej rzeźby św. Anny Samotrzeć</li> <li>• naprawa uszkodzonych fragmentów witraży w prezbiterium</li> </ul>	



21. Akta archiwalne (rodzaj akt, numer i miejsce przechowywania)

Archiwum Państwowe Wrocław, Konserwator Zabytków sygn. 1191.

22. Bibliografia

Z. Fras, Dzieje gminy Długołęka, Wrocław 1998.

Ks. dr J. Mandziuk, Katalog ruchomych zabytków sztuki sakralnej w archidiecezji wrocławskiej, T.1, Wrocław 1982.

M. Zlat, Katalog zabytków sztuki, woj. wrocławskie, Oleśnica, Bierutów i okolice, Wrocław 1983.

Prace konserwatorskie na terenie woj. wrocławskiego w latach 1969-73, Wrocław 1976.

Wytyczne konserwatorskie do planu zagospodarowania przestrzennego gm. Długołęka, R.O.S. i O. Ś. K., Wrocław 1992.

Görlitz J.C., Neueste Olsnographie, Oels 1837.

Rolle H., Geschichte der Dörfer Domatschine und Sibyllenort, Neuss a. Rhein 1984.

23. Źródła ikonograficzne i fotografie (rodzaj, miejsce przechowywania, sygnatury)

24. Uwagi różne

25. Opracował

tekst

Emilia Dymarska, XII. 1998

*EMILIA DYMARSKA*

plany, rysunki

Emilia Dymarska, XII. 1998

*EMILIA DYMARSKA*

zdjęcia  
fotograficzne

Emilia Dymarska, XII. 1998

*EMILIA DYMARSKA*

miejsce przechowywania negatywów — w archiwum autora

KARTA PO WYPEŁNIENIU PODLEGA OCHRONIE NA PODSTAWIE PRZEPISÓW PRAWA AUTORSKIEGO

26. Adnotacje o inspekcjach, informacje o zmianach (daty, imiona i nazwiska wypełniających)

27. Załączniki

Wkładki do kart ewidencyjnych - 6 szt.



1. Miejscowość, gmina, województwo <b>D O M A S Z C Z Y N</b> gm. Długoleka, woj. wrocławskie	2. Obiekt (nazwa jak w karcie) <b>KOŚCIÓŁ CMENTARNY, OB. FILIALNY P.W. PODWYŻSZENIA KRZYŻA ŚWIĘTEGO</b>	3. Zawartość wkładki (nazwa obiektu lub materiału uzupełniającego) C. d. tekstu rubryki nr 12 Historia i nr 13 Opis.
--	--	---

*c.d. rubryki nr 12 HISTORIA*

W opustoszały kościół 28.V.1777 roku uderzył piorun ( w wieżę). Częściowo spalony a częściowo zbutwiały dach zawalił się. W roku 1821 stan budowli był taki, iż groziła ona w całości zawaleniem.

W latach 1858-1859 kościół odrestaurowano. Odbudowano wieżę, pokryto świątynię nowym dachem i wznowiono nabożeństwa. Niestety kilkanaście lat później, w dniu 30 lipca 1876 r. ponownie piorun uderzył w wieżę wzniecając pożar. Domaszczyn był wówczas własnością króla Saksonii Alberta i za sprawą jego żony Karoliny dokonano odbudowy zniszczonej świątyni. Otynkowano ściany wewnętrzne, położono nową podłogę, naprawiono dach (1896), dobudowano od północnej strony przedsionek (1896). Królowa podarowała także nową ambonę, ławki oraz 4 neogotyckie witraże. Do 1945 r. nie zaszły w kościele żadne istotne zmiany.

*c.d. rubryki nr 13 OPIS***Wieżba dachowa i pokrycie:**

- wieżba dachowa krokwiowo - jętkowa z pojedynczym rzędem słupów, dodatkowo wzmocniona 2 ramami rozporowo - zastrzałowymi w części przykrywającej nawę
- nad prezbiterium dach 2-spadowy przechodzący w 3-spadowy, pokryty nową (1998 r.) dachówką ceramiczną z gąsiorami
- nad nawą dach 2-spadowy, wyższy od konstrukcji przykrywającej prezbiterium, pokryty podwójną dachówką karpiówką; nad nawą chorągiewka z datą 1787
- nad wieżą dach namiotowy, pokryty nową (1998 r.) dachówką ceramiczną z gąsiorami; w zwieńczeniu kula z krzyżem
- nad zakrystią i przybudówką od strony pld. przy wieży dachy pulpitowe pokryte ceramicznie dachówką
- nad kruchtami (płd. i płn.) dachy 2-spadowe; nad kruchtą płn. pokryty blachą cynkową; nad płd. pokryty dachówką ceramiczną

**Posadzki, podłogi:**

- prezbiterium: posadzka ceramiczna z płytek heksagonalnych i niewielkich kwadratowych w kolorach białym i bordowym ujęta dekoracyjną bordiurą
- w nawie, począwszy od łuku tęczowego oraz w przyziemiu wieży: posadzka z płytek marmurowych biało-czarnych
- zakrystia: posadzka cementowa
- kruchta płd.: część z płytek marmurowych (jak w nawie); częściowo uzupełniona cementem
- empora: wylana posadzka cementowa
- kolejne kondygnacje wieży: podłogi drewniane, deski ułożone na belkach stropowych
- progi wejściowe: kamienne, granitowe.

**Schody:**

- schody na emporę umieszczone w przyziemiu wieży: 1-biegowe proste, drewniane o pełnych stopnicach i podstopnicach z prostą belką polickową; balustrada w formie bardzo uproszczonej składająca się z dwóch słupków i poręczy do nich umocowanej
- schody na kolejne kondygnacje wieży: drewniane, 1-biegowe typu drabiniastego z prostymi poręczami

**Otwory okienne i drzwiowe:**

- węgarty, nadproża otworów okiennych i drzwiowych wykonane z cegły
- otwory okienne obustronnie rozglifione, zamknięte łukiem odcinkowym i cztero-odcinkowym
- w oknach prezbiterium umieszczono cztery neogotyckie witraże podarowane kościołowi przez żonę króla Saksonii Alberta - królową Karolinę; witraże wykonano z kolorowego szkła w ołowianych ramach
- otwory okienne wieży: różnej wielkości prostokąty zamknięte łukiem odcinkowym; część zamurowana; na najwyższej kondygnacji przesłonięte częściowo bri-soletami
- otwory drzwiowe do nawy oraz z zakrystii do prezbiterium w uskokowych ościeżach, zamknięte łukiem odcinkowym, pełnym i ostrym (zakrystia)



- stolarka wymieniona na współczesną, stylizowaną, płycinową z nowymi okuciami; drzwi jedno- i dwuskrzydłowe
- otwory wejściowe do krucht ujęte w formy pseudoportali gotyckich zamkniętych łukiem pełnym; węgary ukształtowane uskokowo; nad drzwiami nadświetle z ozdobnymi (współczesnymi) kratami

## Rzut, bryła

Kościół orientowany, jednonawowy z wyodrębnionym węższym i niższym od nawy prezbiterium zakończonym trójbocznie, wzmocnionym czterema przyporami. Prezbiterium otwarte, poprzez łuk tęczy ku prostokątnej nawie. Od zachodu, zbliżona na rzucie do kwadratu masywna, 6-kondygnacyjna wieża, dostępna jedynie od nawy.

Niewielka zakrystia dostawiona do płu. ściany prezbiterium, prostokątna, nakryta dachem pulpitowym.

Od płu. i pld. dobudowane w XIX w. dwie prostokątne kruchty, nakryte dachami 2-spadowymi.

Bryła kościoła z zewnątrz wzmocniona trójuskokowymi szkarpami, nakryta dachami 2-spadowymi: nad nawą wyższy, nad prezbiterium niższy, przechodzący w 3-spadowy.

Wieża przekryta dachem namiotowym. Od strony pld. dobudówka przy wieży nakryta dachem pulpitowym.

## Elewacje

Ściany nieotynkowane; budynek oszkarpowany.

**Prezbiterium:** prostokątne, zakończone trójbocznie, w narożach wzmocnionych trójuskokowymi szkarpami. Elewacje prezbiterium pozbawione gzymsu koronującego; okap dachu lekko wysunięty.

**Elewacja wschodnia:** 3-osiowa z otworami okiennymi umieszczonymi w głębokich gładach, zamkniętymi łukami czteroodcinkowymi.

**Elewacja południowa:** 1-osiowa, z niesymetrycznie umieszczonym otworem okiennym zamkniętym łukiem czteroodcinkowym.

**Elewacja północna:** bez otworów okiennych; zasłonięta bryłą zakrystii.

**Nawa:** częściowo zasłonięta przez kruchty (płu. i pld.).

**Elewacja północna i południowa:** 1-kondygnacyjne, symetryczne z centralnie umieszczonymi pomiędzy dwiema przyporami kruchtami; po obu ich bo-

kach umieszczone w głębokich gładach otwory okienne zamknięte łukami odcinkowymi.

**Wieża:** czworoboczna, sześciokondygnacyjna, o narożach wzmocnionych trójuskokowymi szkarpami i o 1-osiowych elewacjach. Otwory okienne prostokątne o różnej wielkości, zamknięte łukiem odcinkowym.

W elewacji płu. i pld. dodatkowe, asymetrycznie umieszczone w 2 kondygnacji wieży otwory okienne. W elewacji płu. otwór zamknięty łukiem czteroodcinkowym.

**Zakrystia:** elewacje wschodnia i zachodnia 1-osiowe, z otworami okiennymi: wschodnia z otworem zamkniętym łukiem czteroodcinkowym; zachodnia z otworem zamkniętym łukiem odcinkowym, nad którym w partii poddasza wydzielonej obdaszkiem drugi otwór okienny w uskokowym obramieniu, zamknięty łukiem odcinkowym.

**Kruchta północna:** niższa od nawy, umieszczona pomiędzy dwiema przyporami elewacji płu. nawy.

**Elewacja północna:** jednoosiowa, z centralnie umieszczonym, uskokowo ukształtowanym otworem wejściowym zamkniętym łukiem pełnym dodatkowo zaakcentowany układem ceglanych kłinców. Zwieńczona trójkątnym szczytem zaakcentowanym w osi i po bokach uskokowymi, sterczynami nakrytymi 2-spadowymi daszkami.

**Elewacje wsch. i zach.:** jednoosiowe, z centralnie umieszczonymi niewielkimi otworami okiennymi zamkniętymi łukiem pełnym, dodatkowo zaakcentowany układem ceglanych kłinców. Elewacje wsch. zach. zwieńczone pseudokostkowym gzymsiem wykonanym z nieotynkowanej cegły.

**Kruchta południowa:** płytsza od północnej mieszcząca się w rozstawie przypor. Elewacja frontowa jak w kruchcie północnej, z niższą sterczyną umieszczoną w osi.

**Przybudówka przy wieży:** rozwiązana na rzucie niewielkiego prostokąta, nakryta dachem pulpitowym. W ścianie południowej - bez otworów okiennych; w ścianie zachodniej z centralnie umieszczonym prostokątnym, zamkniętym łukiem pełnym otworem wejściowym.



1. Miejscowość, gmina, województwo  
D O M A S Z C Z Y N  
gm. Długoleka,  
woj. wrocławskie

2. Obiekt (nazwa jak w karcie)  
KOŚCIÓŁ CMENTARNY, OB. FILIALNY P.W.  
PODWYŻSZENIA KRZYŻA ŚWIĘTEGO

3. Zawartość wkładki (nazwa obiektu lub materiału uzupełniającego)  
C. d. tekstu rubryki 13 Opis.

### Wnętrze, wystrój, wyposażenie

- **prezbiterium:** prostokątne, zamknięte trójbocznie; wnętrze kryte drewnianym stropem płaskim (bezstyłowym, wymieniony ok. 1980 r.); w ścianach trójbocznego zamknięcia umieszczone w niszach dwustronnie rozglifionych 3 otwory okienne z witrażami neogotyckimi wykonanymi w 1896 r. przez Fritza Geigesa we Fryburgu Bryzgawijskim jako dar królowej Karoliny, żony króla Saksonii Alberta; w ścianie pld. - czwarty otwór okienny z witrażem; w ścianie pln. - ostrołuczny otwór wejściowy do zakrystii; prezbiterium łączy się z nawą poprzez otwarty ku niej koszowy łuk tęczyowy o gładko tynkowanym podłuczcu; centralnie umieszczony ołtarz główny o formach eklektycznych przedstawiający Grupę Ukrzyżowania również ufundowany przez królową Karolinę;
- **nawa:** szersza i wyższa od prezbiterium, prostokątna; oświetlona prostokątnymi, zamkniętymi od wewnątrz łukiem odcinkowym, od zewnątrz cztero-odcinkowym otworami okiennymi, umieszczonymi w dwustronnie rozglifionych niszach; ściana pld. i pln. - symetryczne z centralnie umieszczonymi wejściami do krucht i po obu ich stronach otworami okiennymi; przekryta drewnianym, bezstyłowym stropem; ściany pokryte do wysokości ok. 1,5 m - ceramiką, pomalowaną na olejno; nawa łączy się z wieżą poprzez pomieszczenie sklepione kolebą a otwarte do nawy łukiem odcinkowym, nad nim empora organowa otwarta do nawy podobnie jak łuk tęczyowy arkadą o łuku koszowym.
- **wieża:** na rzucie niewielkiego prostokąta z przyziemem sklepionym kolebą; dostępna jedynie od nawy, z 6 kondygnacjami zaznaczonymi oknami różnej wielkości, prostokątnymi, zamkniętymi łukiem odcinkowym; przy ścianie zachodniej prowadzące na emporę schody jednobiegowe.
- **zakrystia:** na rzucie prostokąta, sklepiona kolebą; otwór wejściowy do prezbiterium w uskokowym ościeżu zamkniętym ostrołucznie.

### Elementy wyposażenia i wystroju:

- eklektyczny ołtarz główny, drewno polichromowane z lat 90-tych XIX w. ufundowany przez królową Karolinę przedstawiający w centralnej części Grupę Ukrzyżowania
- drewniana neogotycka ambona z żelazną neorenesansową kratą, lata 90-te XIX w. ufundowana j.w.
- neogotyckie witraże: Chrystus w majestacie, Madonna z Dzieciątkiem, św. Karol Boromeusz z 1896 r. wykonane z barwionego szkła i ołowiu przez Fritza Geiges a ufundowane j.w.
- dzwon z 1596 r., brąz (VERBUM DOMINI MANET IN ETERNUM HANS VON GAFFRAN 1596) prawdopodobnie ufundowany przez Gaffronów, będących w tym okresie właścicielami Domaszczyna.
- rzeźba: Grupa figuralna św. Anna Samotrzcę tronuująca z 1510/1520 r., restaurowana 1972 r., stanowiąca pierwotne wyposażenie świątyni.

### Instalacje:

Elektryczna, odgromowa.



### Spis fotografii:

1. Widok ogólny od strony płn.-wsch.
2. Elewacja wschodnia prezbiterium.
3. Elewacja północna.
4. Elewacja południowa.
5. Wieża - elewacja zachodnia.
6. Elewacja płn. - kruchta zbudowana w 1858-59 r. (neogotyck).
7. Elewacja płd. - kruchta zbudowana w 1858-59 r. (neogotyck).
8. Elewacja płd. - dobudówka przy wieży z 1858-59 r.
9. Otwór okienny w elewacji płd. nawy.
10. Otwór okienny w elewacji płd. wieży.
11. Otwór okienny w wyższych kondygnacjach wieży.
12. Typowy otwór okienny w wyższych kondygnacjach wieży.
13. Otwór okienny w zakrystii (elewacja wsch.).
14. Otwór okienny w XIX w. nadbudówce zakrystii (widok od str. zachodniej).
15. Otwór wejściowy z zakrystii do prezbiterium.
16. Otwór wejściowy z nawy do płd. kruchty.
17. Widok w stronę prezbiterium.
18. Ołtarz główny o formach eklektycznych z Grupą Ukrzyżowania.
19. Widok w kierunku chóru muzycznego.
20. Neogotycka ambona z neorenesansową kratą.
21. Otwór okienny prezbiterium - witraż: Chrystus w majestacie z 1896 r., aut. F. Geiges z Freiburga.
22. Otwór okienny prezbiterium - witraż: Madonna z Dzieciątkiem z 1896 r., aut. F. Geiges z Freiburga.
23. Otwór okienny prezbiterium - witraż: św. Karol.
24. Otwór okienny - witraż aut. Fritz Geiges z Freiburga.
25. Dzwon brązowy z 1596 r.
26. Późnogotycka figura tronującej św. Anny Samotrzcę z ok. 1520 r.
27. Konstrukcja więźby dachowej nad nawą.
28. Drewniana konstrukcja wzmacniająca w wieży.



2.



3.



1. Miejscowość, gmina, województwo  
D O M A S Z C Z Y N  
gm. Długoleka,  
woj. wrocławskie

2. Obiekt (nazwa jak w karcie)  
KOŚCIÓŁ CMENTARNY, OB. FILIALNY P.W.  
PODWYŻSZENIA KRZYŻA ŚWIĘTEGO

3. Zawartość wkładki (nazwa obiektu lub materiału uzupełniającego)  
Dokumentacja fotograficzna.



4.



5.





6.



7.



8.



9.



10.



1. Miejscowość, gmina, województwo  
D O M A S Z C Z Y N  
gm. Długoleka,  
woj. wrocławskie

2. Obiekt (nazwa jak w karcie)  
KOŚCIÓŁ CMENTARNY, OB. FILIALNY P.W.  
PODWYŻSZENIA KRZYŻA ŚWIĘTEGO

3. Zawartość wkładki (nazwa obiektu lub materiału uzupełniającego)  
Dokumentacja fotograficzna.



11.



12.



13.



14.





15.



16.



17.



18.



19.



20.



1. Miejscowość, gmina, województwo

DOMASZCZYN

gm. Długołęka,

woj. wrocławskie

2. Obiekt (nazwa jak w karcie)

KOŚCIÓŁ CMENTARNY, OB. FILIALNY P.W.

PODWYŻSZENIA KRZYŻA ŚWIĘTEGO

3. Zawartość wkładki (nazwa obiektu lub materiału uzupełniającego)

Dokumentacja fotograficzna.



21.



22.



23.



24.





25.



26.



28.



27.



3. Zawartość wkładki (nazwa obiektu lub materiału uzupełniającego)

