

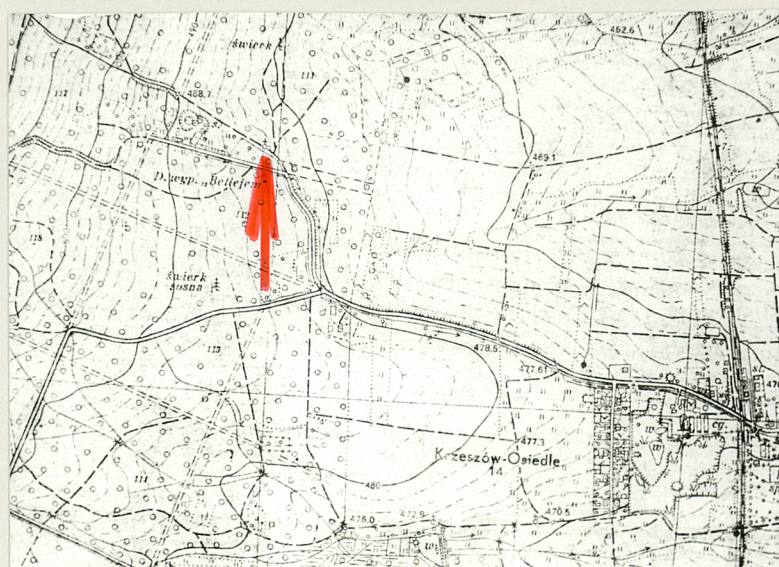
1. Obiekt 327/5

STACJA VII - "PRZEJŚCIE PRZEZ RZĘKĘ CEDRON" w zespole Drogi  
Krzyżowej

2. Czas powstania  
XVII/XVIII

3. Miejscowość  
K R Z E S Z Ó W

11.



4. Adres

nr hipoteczny .....

5. Przynależność administracyjna

województwo jeleniogórskie

gmina Kamienna Góra  
pow. KAMIENNA GÓRA

6. Poprzednie nazwy miejscowości

Grüssau

7. Przynależność administracyjna  
przed 1.VI.1975 r.

województwo wrocławskie

powiat Kamienna Góra

8. Właściciel i jego adres  
parafia rzymsko-katolicka  
Krzeszów

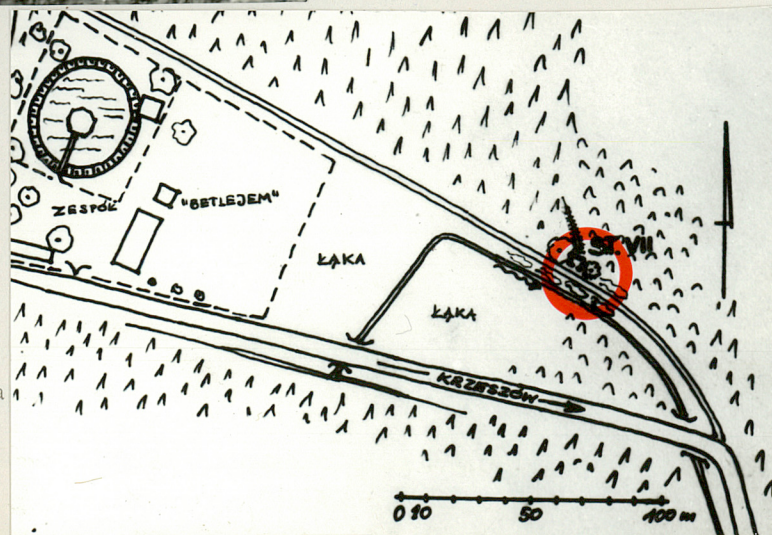
diecezja wrocławska

9. Użytkownik i jego adres

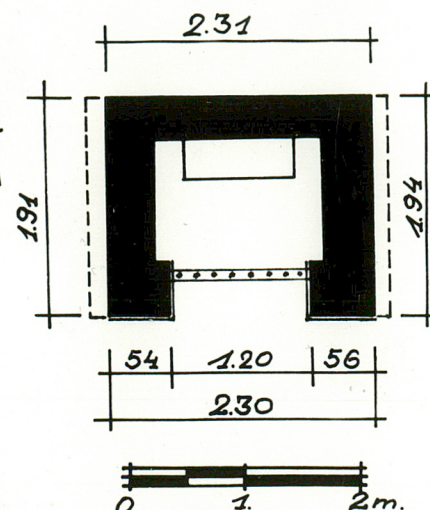
10. Rejestr zabytków

Nr 588 data 26.08.1999

1.



KRZESZÓW STACJA VII.



autor zdjęć  
data wykonania  
miejsce przechowywania



Kaplica wzniesiona na płaskim mostku żukowym nad " rzeką Cedron " w latach 1672-1696 (?) z fundacji opata Bernharda Rose. Odnawiana wraz z pozostałymi stacjami ok 1740 r przed wojnami śląskimi przez krzeszowskiego opata Benedykta II Seidela. Do 1810 r remontowana na bieżąco. Po sekularyzacji zakonu krzeszowskiego ( 1810 ) zaniebana i opuszczona. Pod koniec XIX w odnowiona wraz z pozostałymi stacjami przez krzeszowskiego proboszcza ojca Oeutychiusa Leistritza. Z tego czasu pochodzi obraz stacyjny, olejny - półludowy. W latach 20-tych XX w koryto strumienia już było zmienione - tym samym położenie kaplicy nie odpowiada tradycyjnemu ujęciu.

styl - barok

sytuacja - Kaplica położona na północno-wschodnim skraju zdziczałej łąki przylegającej od wschodu do terenu Betlejem , w odległości ok. 220 m na wschód od kaplicy Betlejenskiej - Narodzenia i 50 m na północ od szosy prowadzącej z Krzeszowa. Po północnej stronie nieuregulowanego koryta ciek wód ( Cedronu ) i biegnącego do niego równolegle dukt leśny. W niskim wilgotnym terenie, na niewielkiej ziemnej platformie w poziomie korony dukt leśny, na północ od kaplicy las. Dojście duktem od szosy z kierunku Krzeszowa ok. 80 m wiodącym dalej północnym obrzeżem terenu Betlejem . Zwrócona fasadą na południe, do północnej ściany dochodzi stare koryto ciek wód wchodzące pod fundament kaplicy. Przy kaplicy po wschodniej stronie duży modrzew, po zachodniej klon.

Ściany - murowane z cegły na wątku mieszanym, ułożone także rębem, tynki wapienne gładkie i fakturowe ; fundamenty - murowane z kamienia łamanego ; mensa - murowana, tynkowana. Strop - deskowy. Wieżba dachowa - krokwiowa, usztywniona jętką przy szczytach. Pokrycie dachu - rombówce płyty cementowe, na zakładkę. Posadzka - ceglana, próg przewyższa posadzkę. Otwór wejściowy ze sztachetową przegrodą osadzoną na stałe w mocnych przewiązkach, arkadowy. Wzniesiona na planie zbliżonym do kwadratu, ściany naprzeciwległe różnią się nieznacznie długością i grubością. Bryła jednokondygnacyjna, nakryta dachem dwuspadowym z kalenicą. Elewacje - frontowa : przepruta otworem arkadowym, żuk oddzielony płaskim pasem kordonowym, analogicznie oddzielony szczyt. W szczycie plakietka z numerem stacji ("VII"). Pozostałe elewacje : na nie wydzielonym pseudocokole pokrytym tynkiem fakturowym, W tylnej - północnej ścianie poniżej cokołu kamienny żuk nad starym korytem ciek wód, pod nim częściowo zasypany otwór dawnego przepustu. Płaszczyzny ścian ujęte pasami gładkiego tynku otaczającymi duże pola tynku fakturowego w centrum. Na ścianach bocznych naroża pół półkolistości wcięte, zwieńczone gzymsem koronującym ( o profilu : sima, podkładka, płyta, podkładka, ćwierćwałek ). W szczycie tylnym (płn) trójkątne pole tynku fakturowego. Kolorystyka - tynki gładkie barwy ugrzej, na zewnątrz pokryte pobiałką w barwie rozbielonego różu, płyciny fakturowe i pseudocokoł w barwie niebieskopopielatej, wnętrze pokryte wieloma warstwami pobiałek,



14. Kubatura	15. Powierzchnia użytkowa	16. Przeznaczenie pierwotne	17. Użytkowanie obecne
4,6 m <sup>3</sup>	1,6 m <sup>2</sup>	kultowe	nie użytkowana
18. Prace budowlane i konserwatorskie, ich przebieg i dokumentacja		19. Stan zachowania (fundamenty, ściany zewnętrzne, ściany wewnętrzne, sklepienia, stropy konstrukcje dachowe, pokrycie dachu, wyposażenie i instalacje)	
20. Najpilniejsze postulaty konserwatorskie		<p>ogólnie średni - zachowane stare tynki i kolorystyka,  fundament : dobry, wyłuszczenia pod narożnikiem  od strony dawnego koryta cieku wod-  nego, ubytki spoin;  murów : dobry, znaczne wyłuszczenia tynku w dolnej  partii lewego filara przy arkadzie, do po-  łowy jego wysokości, wychodzące na ściany  boczne, pod gzymsem w narożniku ściany  zachodniej i tylnej (płn) dezintegracja  tynku w wyniku zacieków z dachu ; wewnątrz  zniszczony tynk ( po zaciekach)  strop : zniszczony ze znacznym ubytkiem,  pokrycie dachu : zły, ubytki, prymitywne naprawy  przy użyciu zaprawy cementowej,  wiąźba dachowa : stan zły, przegniła,  posadzka : pudrująca się cegła,</p> <p>obraz - gęsta siatka miseczkowatych spękań.</p>	



21. Akta archiwalne (rodzaj akt, numer i miejsce przechowywania)

22. Bibliografia

Lutterotti Nicolaus : "Vom unbekannten Grüssau. Heilige  
Zeiten und Orte." Breslau 1928

Dziurla Henryk : "Krzeszów", wyd. "Ossolineum" 1974

23. Źródła ikonograficzne i fotografie (rodzaj, miejsce przechowywania, sygnatury)

24. Uwagi różne

25. Wypełnił fot.-Lech Narewski  
rys.-Lech Narewski  
tekst - Bożena Narewska  
data październik 1986 r

26. Sprawdził  
.....  
imię i nazwisko  
data .....

27. Załączniki  
wkładka nr 1



1. Miejscowość	2. Obiekt (nazwa jak w karcie)	3. Zawartość wkładki (nazwa obiektu lub materiału uzupełniającego)
K R Z E S Z Ó W	STACJA VII	1. c.d.pkt 13 2. zdjęcia + spis zdjęć

c.d. pkt 13 - opis

wierzchnia barwy mocnego ugru ( starsze kolejno - biel, ciepły popiel, rozbielony ugier, żółcień ) . Wnętrze - jed-  
noprzestrzenne, z płytką mensą . Wyposażenie - obraz olejny na płótnie naklejonym na deskę- półludowy z XIX w -  
" Przejście przez rzekę Cedron " i druk barwny " Matka Boska Częstochowska " .

### SPIS ZDJĘĆ

1. widok ogólny od pld.
2. fragment - nisza
3. ściana płn.
4. fragment - przepust pod fundamentem



4.



2.



3.

Wkładkę założył: Bożena Narebska 1986 - 10  
(imię, nazwisko, data)

Miejsce przechowywania negatywów: BSiDZ Jelenia Góra

jed. W.A. Olsztyn z. 135/S  
OZGraf. Z.P. Ostróda z. 676 n. 40 000

Wzór ODZ 1978 r.