

**OŚRODEK DOKUMENTACJI
ZABYTEKÓW W WARSZAWIE
KARTA EWIDENCYJNA ZABYTEKÓW
ARCHITEKTURY I BUDOWNICTWA**

A B C D E F G H I J K L Ł M N O P R S T U V W X Y Z

Nr

941

1. Obiekt

DOM, UL. ZGORZELECKA 19

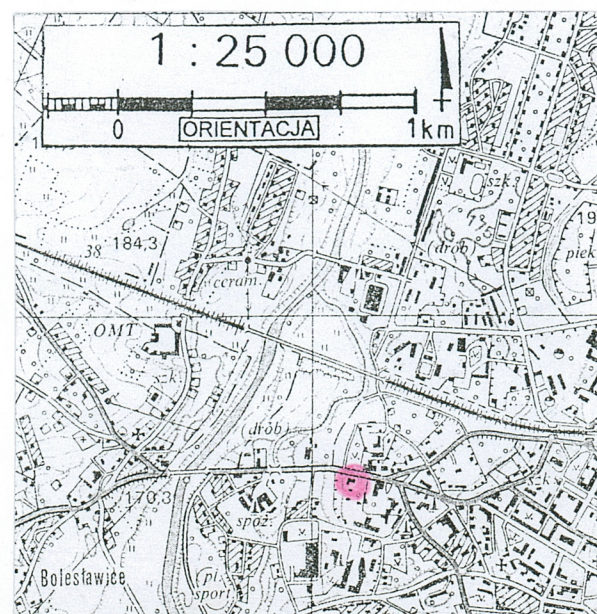
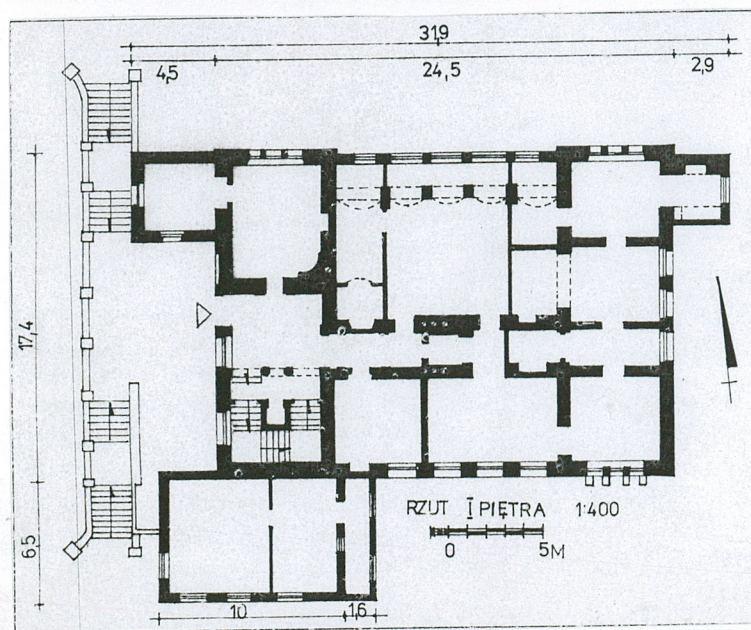
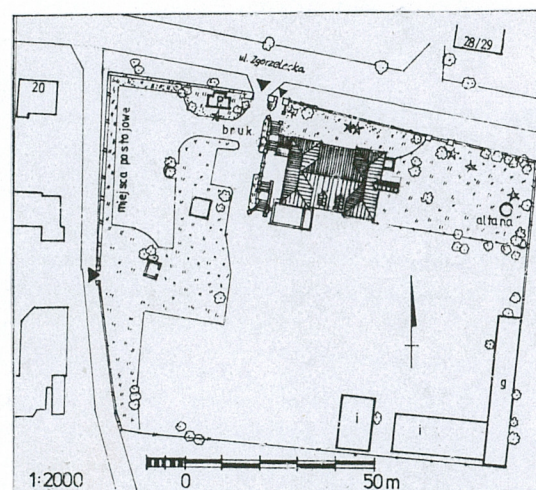
2. Czas powstania

ok. 1837 r.

3. Miejscowość

BOLESŁAWIEC

11. Zdjęcia, rzut, przekrój, sytuacja, orientacja



4. Adres

59-700 Bolesławiec, ul. Zgorzelecka 19

nr dz. 120/3, [REDACTED]

5. Przynależność administracyjna

województwo: dolnośląskie

pow. Bolesławiec gmina: Bolesławiec

6. Poprzednie nazwy miejscowości

Bunzlau

7. Przynależność administracyjna 1 IV 1975

województwo: wrocławskie

powiat: Bolesławiec

8. Właściciel i jego adres

[REDACTED]

8. Użytkownik i jego adres

Przedsiębiorstwo Handlowe „Gemax”

[REDACTED]

10. Rejestr zabytków

nr 82A/03 data 10.04.2002r

12. Autorzy, historia obiektu, określenie stylu

Dom przy ul. Zgorzeleckiej 19 związany jest z osobą Engelhardta Gansela, bolesławieckiego architekta. Gansel pierwsze nauki pobierał u mistrza budowlanego Leitnera z Bolesławca, w latach 1822-1824 podróżował po Austrii, Szwajcarii, Belgii oraz Niemczech. W tym ostatnim kraju podjął studia architektoniczne w Królewskim Instytucie Rzemiosł w Berlinie. W 1829 r. wyjechał na studia do Anglii dzięki stypendium ufundowanego mu przez rząd pruski. Pierwszą ważną realizacją był projekt wieży dawnego kościoła ewangelickiego w jego rodzinnym mieście (ob. MB Nieustającej Pomocy) wzniesionej w stylu neogotyckim. Prace przy jej wznoszeniu trwały w l. 1834-35. Kolejnym zadaniem było nadzorowanie robót przy budowie bolesławieckiego wiaduktu. Za pracę tę został odznaczony przez rząd orderem „Czerwonego orła”. Uczestniczył też przy realizacjach książęcego mauzoleum w Żaganiu, zamku w Grodźcu czy Niwnicach oraz zrealizował szereg obiektów w samym Bolesławcu. W końcu lat 30-tych XIX w. (1837r. ?) Gansel zaprojektował swój własny dom przy ul. Zgorzeleckiej jako rodową siedzibę dla żony Luizy i trzech synów, z których dwóch – Andreas i Peter – byli także architektami. W tym samym okresie projekt został zrealizowany. Wokół domu założony został ogród. Uznany i należący do elity intelektualnej miasta (przez pewien czas zasiadał w gronie rajców), był założycielem bolesławieckiego loży masonskiej – jego wolnomularskie poglądy miały znaleźć odzwierciedlenie w wystroju wnętrza willi (niestety niezachowane), urządził tutaj też prawdopodobnie laboratorium alchemiczne. Po śmierci E. Gansela w 1876 r. wspomniani dwaj synowie kontynuują dzieło ojca przede wszystkim w dziedzinie kolekcjonerstwa. Syn Petera Gansela, także zresztą Peter, autor bolesławieckiego budynku Muzeum Ceramiki na pocz. XX w. urządził w willi „muzeum w miniaturze” sprowadzając do ogrodów m.in. rzeźby Herkulesa i Jowisza autorstwa Webera, jednego z najlepszych twórców barokowych na Śląsku. Willa pozostała w rękach rodziny Gansel do 1945 r. W l. 50-tych XX w. obiekt staje się siedzibą PSS „Społem” jako budynek administracyjno-biurowy, funkcję taką pełni do r. 1993. Przejęty przez miasto w 1999 r. sprzedany został obecnemu właścicielowi. Przez ten okres forma architektoniczna budynku nie uległa zmianie. Dom wzniesiony został w stylu „italienische Villenstil” jako podmiejska willa. Styl ten wyrósł z fascynacji włoską architekturą willową (szczególnie Toskania) oraz architekturą starożytną (Pompeje). Reprezentowany m.in. przez Schinkla, Stülera. Cechuje go prostota, funkcjonalność, malowniczość formy oraz stosowanie antycznych (czasem też renesansowych) elementów dekoracyjnych i intensywnej, nasyconej kolorystyki ścian we wnętrzu, a także otoczenie w postaci ogrodu lub niewielkiego parku harmonijnie połączone z architekturą. Jako najbliższy pod względem formy do opisywanego należy wskazać willę rodziny Eichbornów we Wrocławiu (proj. Waesemann).

13. Opis (sytuacja, konstrukcja i materiał, rzut, bryła, elewacje, wnętrza, wyposażenie, instalacje)

SYTUACJA: budynek ulokowany jest w zachodniej części miasta przy drodze wylotowej na Zgorzelec. Jest obiektem wolnostojącym, o charakterze miejskiej willi, ustawionym równolegle do ulicy Zgorzeleckiej, po jej północnej stronie. Teren wokół budynku otoczony jest ogrodzeniem z kamienno-ceglaną podmurówką (częściowo wyłożona piaskowcem, częściowo tynkowana), przeszła wykonane z kutej stali. Przed budynkiem oraz po stronie wsch. i zach. rosną drzewa liściaste i iglaste, po stronie zachodniej znajduje się wjazd na posesję poprzedzony dwuskrzydłową bramą, z portiernią i miejscami postojowymi, po wschodniej teren rekreacyjny, po stronie północnej teren w zagospodarowaniu z budynkami gospodarczymi.

MATERIAŁ, KONSTRUKCJA, TECHNIKA:

Ściany: murowane z cegły ceramicznej pełnej na zaprawie wapiennej, od zewnątrz z okładziną kamienną w postaci regularnych kamiennych bloków, części środkowe elewacji tynkowane tynkiem cementowo-wapiennym; detal wykonany w kamieniu (gzymsy kordonowe) i tynku (gzymsy koronujący, kroksztyny); od wewnątrz ściany tynkowane tynkiem wapiennym. Ściany wewnętrzne murowane z cegły ceramicznej pełnej na zaprawie wapiennej, tynkowane tynkiem wapiennym, część elementów konstrukcyjnych (filary, węgary wejść) wykonane w piaskowcu; artykulacja ścian w postaci przyściennych filarów wykonanych w tynku. Cokół i fundamenty budynku kamienne na zaprawie wapiennej. Balustrada balkonu od strony wsch. wykonana z cegły ceramicznej.

Sklepienia i stropy: w części przyziemia sklepienia ceramiczne kolebkowe z lunetami i krzyżowe, tynkowane tynkiem wapiennym. Korytarz w przyziemiu nakryty jest długą kolebką przy wejściu z górnej kondygnacji sklepienie jest dwuprzęsłowe z podciągami wspartym na dwóch kolumnach. Druga i trzecia kondygnacja ze stropami częściowo wylewanymi (betonowymi), częściowo drewnianymi, tynkowane tynkiem wapiennym. W pomieszczeniach fasety i listwy sztukateryjne – detal z odlewów gipsowych.

Wieżba dachowa: drewniana, krokwiowo-jętkowa, wsparta na słupach z zastrzałami. Na przybudówce od strony zach. drewniany stropodach. Na przybudówce od strony pd. dach płaski drewniany.

Pokrycie dachowe: dachówka ceramiczna karpiówka w kolorze ceglстым, ułożona w łuskę; obróbki blacharskie, rynny, rury spustowe oraz sterczyny na szczytach dachu wykonane z blachy miedzianej. Dach na przybudówce od strony głównego wejścia z blachy miedzianej. Przybudówka od strony pd.-zach. kryta papą.

Posadzki i podłogi: w części przyziemia podłogi betonowe w części wyłożone płytkami ceramicznymi; na II kondygnacji podłogi z terakoty, w części pomieszczeń wykładzina; III kondygnacja podłogi betonowe (w trakcie remontu).

Schody: z piwnicy na parter schody ceglane, na pozostałych kondygnacjach kamienne i żelbetowe, jedno- i dwubiegowe ze spocznikami. W części zach. główna klatka schodowa ze schodami trójbiegowymi, zabiegowymi. Drewniane balustrady umieszczono wzdłuż ścian. Na zewnątrz schody dwubiegowe, łamane z tarasem, kamienne wyłożone terakotą i płytami z piaskowca. Balustrada wzdłuż biegów pełna, murowana, przy spocznikach i tarasie ażurowa z kutej stali z rozetami. Poszczególne przeszła oddzielone kamiennymi słupkami zwieńczonymi kwiatem.

14. Kubatura	15. Powierzchnia użytkowa	16. Przeznaczenie pierwotne	17. Użytkowanie obecne
7830 m ³	1711,2 m ²	dom mieszkalny	dom mieszkalno-usługowy
18. Prace budowlane i konserwatorskie, ich przebieg i dokumentacja		19. Stan zachowania (fundamenty, ściany zewnętrzne, ściany wewnętrzne, sklepienia, stropy, konstrukcje dachowe, pokrycie dachu, wyposażenie i instalacje)	
<p>W l. 50-tych adaptacja na potrzeby budynku administracyjno-biurowego PSS „Społem”. Obiekt w tym czasie utracił większość elementów dekoracyjnych i wystroju wnętrz. Zakres prac nie jest znany.</p> <p>W 1999 r. obecny właściciel i użytkownik obiektu rozpoczął remont kapitalny mający na celu przywrócenie dawnego splendoru willi Gansela: wymienione zostało pokrycie dachu i wzmocniona więźba dachowa, wymieniono stolarkę okienną na I i II kondygnacji, wymieniona (odtworzona) została stolarka drzwiowa, tynki wewnętrzne, wykonano nową aranżację wnętrz utrzymaną w duchu epoki I poł. XIX w. i „italienische Villenstil”; oczyszczono elementy kamienne elewacji oraz wnętrz, przeprowadzono remont tarasów oraz schodów wejściowych zewnętrznych. Prace są w toku. Pełny remont przeprowadzono w I i II kondygnacji.</p> <p>Prace wykonywane wg projektu Pracowni Projektowej „Archico” s.c. w Bolesławcu, mgr inż. arch. Dariusz Fułek.</p>		<p>Stan zachowania bardzo dobry, w obiekcie kontynuowane są prace remontowo-konserwatorskie.</p>	
		20. Najpilniejsze postulaty konserwatorskie	
		<ul style="list-style-type: none"> - obiekt remontowany i użytkowany zgodnie z zasadami konserwatorskimi, jako postulat należy wymienić przede wszystkim potrzebę zachowania jak największej liczby oryginalnych elementów dekoracyjnych, - ze względu na wyjątkowo dużą wartość architektoniczną i historyczną obiektu oraz dotychczasowe słabe jego opracowanie pod tym kątem, pożądane byłoby wykonanie dokumentacji (studium) historyczno-architektonicznego willi. 	

21. Akta archiwalne (rodzaj akt, numer i miejsce przechowywania)

Materiały archiwalne zgromadzone są częściowo w Muzeum Ceramiki w Bolesławcu.

22. Bibliografia

Bolesławiec – przewodnik historyczny, Bolesławiec 2000 r.

Bolesławiec – zarys monografii miasta, Wrocław 2001 r.

O „italenische Villenstill” zob. praca dyplomowa mgr Anny Bober dotycząca wrocławskiej willi rodziny Eichbornów napisana pod kierunkiem prof. dr hab. Z. Ostrowskiej-Kęłowskiej, mps. w Instytucie Historii Sztuki UW

23. Źródła ikonograficzne i fotografia (rodzaj, miejsce przechowywania, sygnatury)

24. Uwagi różne

25. Opracował:

tekst..... PPHU „Publicus”, grudzień 2001
plany i rysunki..... jw. Wojciech Ulanecki
zdjęcia fotogr. jw. ul. Barlickiego 10/4, tel. 755-14-32
miejsce przechowywania negatywów..... u autora 58-560 JELENIA GÓRA
Regon 230026622

Karta po wypełnieniu podlega ochronie na podstawie przepisów prawa autorskiego

26. Adnotacje o inspekcjach, informacje o zmianach (daty, imiona i nazwiska wypełniających)

27. Załączniki

załącznik nr 1 – c.d. opisu, zdjęcia

załącznik nr 2 - 4 – zdjęcia

1. Miejscowość: BOLESŁAWIEC	4. Obiekt (nazwa jak w karcie)	5. Zawartość wkładki (nazwa materiału uzupełniającego)
2. Gmina: BOLESŁAWIEC	DOM, UL. ZGORZELECKA 19	c.d. opisu, zdjęcia
3. Województwo: DOLNOŚLĄSKIE		

OTWORY: okienne: kształt otworów okiennych prostokątny o zróżnicowanej wielkości, obramienia okien wykonane w okładzinie kamiennej, w części tynkowane (zgodnie z podziałami elewacji, patrz: ściany) – same otwory wykonane w ceglany murze z ceglanymi nadprożami. W elewacji tylnej okno w przyziemiu zamknięte jest łukiem koszowym. W I kondygnacji stolarka z PCV z fakturą drewna, na II kondygnacji stolarka okienna drewniana, jednoramowa z szybami zespolonymi, kolor stolarki brązowy; na III kondygnacji stolarka drewniana krosnowa malowana na biało. Pierwotnie w oknach prawdopodobnie były drewniane żaluzje (zachowana jedna od strony wsch.). W dachu okna połaciowe drewniane, od strony pd. dwie facjatki z drewnianymi oknami. W przyziemiu od strony frontowej okna są okratowane.

Drzwiowe: otwory drzwiowe wewnętrzne i zewnętrzne prostokątne, w przyziemiu wewnątrz budynku znajdują się także otwory zamknięte łukiem pełnym, od zewnątrz pod głównymi schodami otwory wejściowe zamknięte łukiem obniżonym, na trzeciej kondygnacji otwory również z łukiem obniżonym. Stolarka drzwi w całości drewniana, rekonstruowana. Ościeżnice drewniane, profilowane z płycinami od wewnątrz, nadproża w formie belkowania z profilowanym gzymsem, nad którym umieszczony jest krenelaż. Do pomieszczeń prowadzą drzwi jednoskrzydłowe pełne w konstrukcji ramowo-płycinowej, w korytarzu drzwi dwuskrzydłowe, wahadłowe, także ramowo-płycinowe, w ok. 2/3 przeszklone wypełnione witrażem o wzorach geometrycznych. Wejście główne zewnętrzne z drzwiami dwuskrzydłowymi pełnymi w konstrukcji jw., wejście boczne od strony wsch. z drzwiami jednoskrzydłowymi, z pojedynczymi przeszkłonymi kwaterami na całej wysokości.

RZUT: budynek założony na rzucie prostokąta z osią podłużną na kierunku wsch.-zach., z niewielkimi aneksami od strony wsch. i zach. na planie kwadratu. Od strony zach. znajdują się zewnętrzne schody na rzucie mocno wydłużonego prostokąta. Od strony pd.-zach. do budynku dostawiona jest przybudówka na planie prostokąta. Układ pomieszczeń I kondygnacji dwutraktowy z wąskim korytarzem dzielącym oba trakty przebiegającym wzdłuż osi podłużnej – pomieszczenia w trakcie pn. są większe od pomieszczeń traktu pd., częściowo sklepione (kolebka z lunetami), korytarz ze sklepieniem kolebkowym.

BRYŁA: budynek wolnostojący, trzykondygnacyjny, podpiwniczony, kryty dachem dwu i czterosпадowym. Bryła prostopadłościenna, od strony pn. i pd. dwa pseudoryzalit kryte dachem czterosпадowym o kalenicy prostopadłej do kalenicy dachu głównego dwusпадowego. Na wysokości III kondygnacji między ryzalitami od strony pn. znajduje się taras. Po stronie zach. dostawiona jest niewielka dwukondygnacyjna przybudówka kryta daszkiem dwusпадowym o niskim kącie nachylenia połaci. Po stronie pd.-zach. kolejna przybudówka także dwukondygnacyjna z płaskim dachem. Po stronie wsch. niewielki dwukondygnacyjny ryzalit zamknięty tarasem otoczonym balustradą. W połaci dachu od strony pd. dwie facjatki z daszkami dwusпадowymi, po stronie wsch. mocno wysunięta poza krawędź dachu facjatka pełniąca rolę osłony dźwigu towarowego (?).

ELEWACJE: frontowa (północna) – trzykondygnacyjna, siedmioosiowa. Skrajne osie zajmują pseudoryzalit. Kondygnacje oddzielone profilowanymi gzymсами, całość zamyka mocno wysunięty okap dachu i profilowany gzymś koronujący wsparty na kroksztynach z wolutowymi konsolkami zdobionymi liściem akantu. Pod gzymsem umieszczone jest żąbkowanie, zaś niżej kimation (krajnik) joński. Kimation zbudowany z palmet (forma zbliżona do kimationu lesbijskiego) znajduje się także pod gzymsem między II i III kondygnacją. W narożach pod gzymsem koronującym umieszczone są uskrzydłone główki. Poza tym elewacje gładkie pozbawione są detalu. Okna skrajnych osi dzielone są dodatkowo kamiennymi słupkami. Lico III kondygnacji jest cofnięte tworząc niewielki taras, okna w tej części osadzone są w głębokości muru.

Elewacja boczna wschodnia – trzykondygnacyjna, pięcioosiowa. Podziały wertykalne elewacji jw. Po stronie pn. ryzalit na wysokości dwóch kondygnacji, jednoosiowy zamknięty ażurową balustradą. Pod balustradą od strony wsch. jedno okno. Na drugiej osi od strony pd. znajduje się wejście do budynku. Okna trzech środkowych osi flankowane są pilastrami wspierającymi belkowanie. Na pierwszej osi od strony pd. na III kondygnacji jeden otwór okienny z żaluzjami, poniżej niewielka blenda.

Elewacja boczna zachodnia - trzykondygnacyjna, pięcioosiowa. Podziały wertykalne elewacji jw. Na wysokości dolnej kondygnacji umieszczone są na całej szerokości elewacji zewnętrzne schody. Wejście główne do obiektu znajduje się na osi drugiej kondygnacji. Okna trzech środkowych osi

flankowane pilastrami jak w elewacji wsch. Na pierwszej osi od strony pn. dwukondygnacyjna przybudówka z jednym oknem od strony zach.

Elewacja południowa – trzykondygnacyjna, siedmioosiowa. Skrajne osie jak w elewacji frontowej, środkowe bez tarasu z ujednoliconymi oknami. Podziały wertykalne jak w pozostałych elewacjach. Po stronie zachodniej dostawiona jest przybudówka – dwukondygnacyjna, elewacja pd. czteroosiowa, boczne dwuosiowe. Od strony zach. kondygnacje dzielone prostym gzymssem, pozostałe płaskie pozbawione detalu.

WNĘTRZE: przyziemie dwutraktowe z częścią gospodarczą od strony pn.-zach. i mieszkalną w pozostałej części. Trakty dzielone wąskim długim korytarzem ze sklepieniem kolebkowym i rodzajem przedsionka wspartym na dwóch masywnych kolumnach. W pomieszczeniu środkowym od strony pn. ściana przed oknami przepruta jest dwiema arkadami zamkniętym łukiem obniżonym, wspartymi na spiralnie skręconej kolumnie z datą: 1520.

Po lewej stronie przy oknie w ścianę wmurowana jest tablica z inskrypcją i kartuszem herbowym. Pomieszczenia II kondygnacji o funkcji biurowej w układzie dwutraktowym z dużym, reprezentacyjnym pomieszczeniem od strony pn. (przy tarasie) i mniejszymi w pozostałej części. W pomieszczeniu reprezentacyjnym przestrzeń przed oknami także wydzielona jest arkadami z łukiem obniżonym, tym razem trzema, wspartymi na czworobocznych filarach z bazami zdobionymi ornamentem roślinnym. Pomieszczenia trzeciej kondygnacji dwutraktowe (obecnie w czasie remontu).

WYPOSAŻENIE i WYSTRÓJ: renesansowa kolumna z 1520 r., renesansowa tablica z inskrypcją i kartuszem herbowym (przyziemia, strona pn.), pozostałe elementy wystroju i wyposażenia pochodzą z modernizacji budynku jak była przeprowadzona w l. 90-tych XX w.

INSTALACJE: elektryczna, wod.-kan., gazowa, telefoniczna, odgromowa.



1. Widok elewacji frontowej



2. Widok elewacji południowej

1. Miejscowość: BOLESŁAWIEC 2. Gmina: BOLESŁAWIEC 3. Województwo: DOLNOŚLĄSKIE	4. Obiekt (nazwa jak w karcie) DOM, UL. ZGORZELECKA 19	5. Zawartość wkładki (nazwa materiału uzupełniającego) zdjęcia
--	---	---



3. Widok elewacji zachodniej



4. Widok elewacji wschodniej



5. Narożnik pd.-wsch.



6. Okno w elewacji zach.

Wkładkę założył: PPHU „Publicus”, grudzień 2001
Miejsce przechowywania negatywów: u autora



7. Okno w przybudówce elewacji zach.



8 Okno III kondygnacji



9Okna III kondygnacji, elewacja frontowa (taras)



10. Okno przyziemia, elewacja frontowa



11. Okno II kondygnacji, elewacja pd.



12. Okno przyziemia, elewacja pd.

1. Miejscowość: BOLESŁAWIEC
2. Gmina: BOLESŁAWIEC
3. Województwo: DOLNOŚLĄSKIE

4. Obiekt (nazwa jak w karcie)
DOM, UL. ZGORZELECKA 19

5. Zawartość wkładki (nazwa materiału uzupełniającego)
zdjęcia



13. Okno III kondygnacji, elewacja wsch.



14. Gzyms koronujący, kimation joński i kroksztyn



15. Drzwi wejściowe, sień, II kondygnacja



16. Drzwi wewnętrzne, II kondygnacja



17. Korytarz, I kondygnacja



18. Korytarz, fragment, I kondygnacja



19. Korytarz, II kondygnacja



20. Pomieszczenie w I kondygnacji

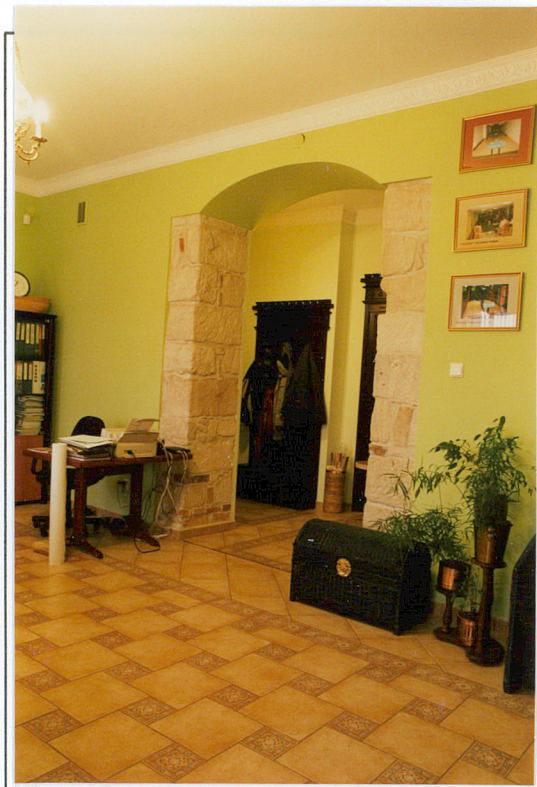


21. Sień wejściowa, II kondygnacja

1. Miejscowość: BOLESŁAWIEC
2. Gmina: BOLESŁAWIEC
3. Województwo: DOLNOŚLĄSKIE

4. Obiekt (nazwa jak w karcie)
DOM, UL. ZGORZELECKA 19

5. Zawartość wkładki (nazwa materiału uzupełniającego)
zdjęcia



22. Pomieszczenie II kondygnacji



23. Pomieszczenie reprezentacyjne, II kondygnacja



24. Pomieszczenie w części zachodniej, II kondygnacja

Wkładkę założył: PPHU, Publicus, grudzień 2001
Miejsce przechowywania negatywów: u autora



25. Kolumna z 1520 r., I kondygnacja



26. Podstawa filara, pomieszczenie II kondygnacji



27. Pomieszczenie III kondygnacji, strona wsch.



28. Tablica z kartuszem herbowym, pomieszczenie I kondygnacji



29. Poddasze