

KRAJOWY OŚRODEK BADAŃ  
I DOKUMENTACJI ZABYTEKÓW  
W WARSZAWIE  
KARTA EWIDENCYJNA ZABYTEKÓW  
ARCHITEKTURY I BUDOWNICTWA

A B C D E F G H I J K L Ł M N O P R S T U V W X Y Z

Nr

3099

1. Obiekt

KAROCER  
DOM MIESZKALNO-GOSPODARCZY tzw. „DŁUGI DOM”

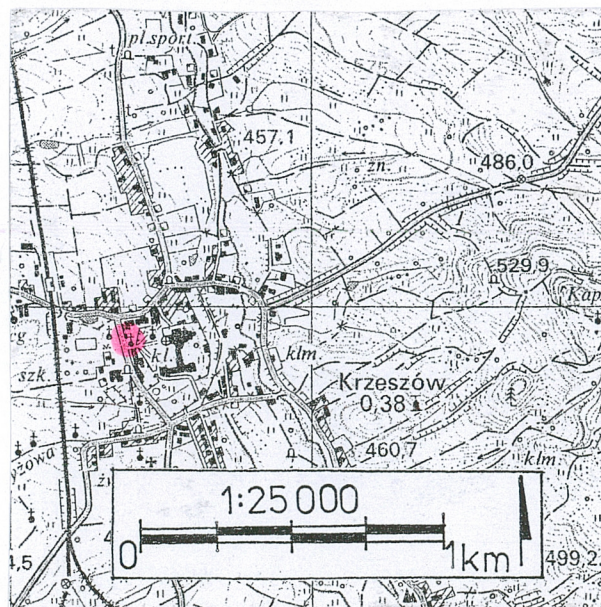
2. Czas powstania

XVI w., 2 poł. XVIII w.  
1810 r.

3. Miejscowość

KRZESZÓW

11. Zdjęcia, rzut, przekrój, sytuacja, orientacja



4. Adres ul. Wilkowska 5  
58-405 Krzeszów (po pn. stronie głównego  
wjazdu na teren zespołu klasztornego)

nr dz. 681

5. Przynależność administracyjna

województwo: dolnośląskie  
pow. Kamienna Góra, gmina: Kamienna  
Góra

6. Poprzednie nazwy miejscowości

Grissobor (1242), Grüssau (do 1945),  
Krasobór (1945)

7. Przynależność administracyjna 1 IV 1975

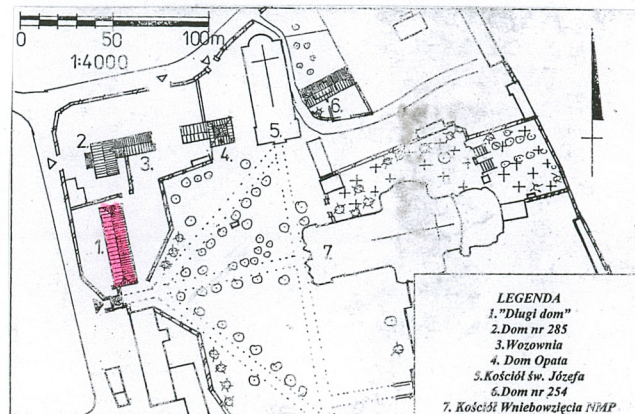
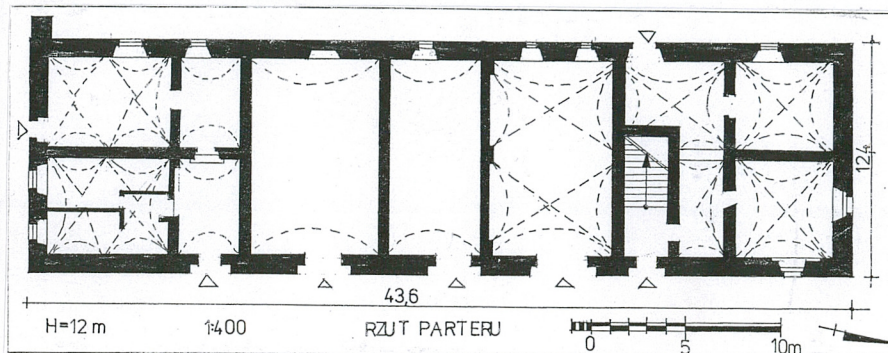
województwo: wrocławskie  
powiat: Kamienna Góra

8. Właściciel i jego adres

9. Użytkownik i jego adres  
jw., mieszkania lokatorskie

10. Rejestr zabytków

nr 209 / data 12.04.2004  
1A/04/1-13





## 12. Autorzy, historia obiektu, określenie stylu

Długi Dom należy do starszych obiektów na terenie zespołu klasztornego z zachowanymi w partii przyziemia relikami z okresu renesansu i wczesnego baroku (H.Dziurla wskazuje nawet na elementy gotyckie). Dokładny czas powstania obiektu nie jest znany, prawdopodobnie wchodził on w skład pierwszych średniowiecznych zabudowań klasztornych pełniąc funkcje administracyjno-gospodarcze. Jest on widoczny na rycinie przedstawiającej założenie klasztorne z 1678 r. Był to budynek jednokondygnacyjny, z dachem dwuspadowym i dwoma schodkowymi, gotyckimi szczytami. W budynkach położonych przy bramie głównej prowadzącej do klasztoru ulokowane były spichlerz zbożowy, słodownia i manufaktura tkacka. Jaką funkcję pełnił omawiany obiekt, dokładnie niewiadomo. W późniejszym okresie ulokowany był tutaj karcer, mógł on też pełnić funkcję hospicjum dla przybywających do klasztoru gości oraz w części rolę obiektu administracyjnego. Opisany powyżej kształt budynku zachował do ok. poł. XVIII w. Zakrojone na szeroką skalę prace budowlane rozpoczęte w l. 30-tych XVIII w. przez opata Innocentego Fritscha, objęły również Długi Dom, w którym wykonano nowe szczyty elewacji bocznych, zachowując w dalszym ciąg dwuspadowy dach oraz przebudowano wnętrze górnej kondygnacji. Po sekularyzacji dóbr klasztornych w 1810 r., dom został oddzielony od zespołu klasztornego wewnętrznym pierścieniem muru i sprzedany osobie prywatnej. W tym też czasie przebudowany został dach, któremu nadano obecny kształt. Z tego czasu obiekt zachowany do dnia dzisiejszego. W 1945 r. w Długim Domu znajdowało się miejsce zbiórki przesiedlanych mieszkańców Krzeszowa. Od 1946 r. obiekt skomunalizowany i użytkowany przez Gminną Spółdzielnię – mieściły się tutaj magazyny zbożowe i na nawozy (pod tym kątem wykonano prace remontowe, zob. np. żółte lukswery). Miał tu swoją siedzibę także Dom Strażaka. W 1995 r. budynek został przejęty przez Gminę Kamienna Góra, w 1998 r. sprzedany obecnym właścicielom i częściowo zasiedlony.

## 13. Opis (sytuacja, konstrukcja i materiał, rzut, bryła, elewacje, wnętrze, wyposażenie, instalacje)

**SYTUACJA:** Krzeszów, największa wieś w regionie, leży nad Zadrną, w centrum rozległej Kotliny Krzeszowskiej, ok. 8 km na południe od Kamiennej Góry na trasie do Chełmska Śląskiego. Zabudowania Krzeszowa ciągną się na długości ok. 2,5 km. W centrum Krzeszowa zlokalizowany jest zespół klasztorny otoczony kamiennym murem. „Długi Dom” położony jest w zach. części założenia, w obrębie murów klasztornych, pomiędzy zewnętrznym i wewnętrznym pierścieniem, przy bramie głównej, po jej pn. stronie. Teren wokół budynku utwardzony, od strony pn. granica działki wydzielona drewnianym, sztachetowym płotem. Od strony pd. do budynku przylega odcinek muru (między elewacją a bramą).

### **MATERIAŁ, KONSTRUKCJA, TECHNIKA:**

**Ściany:** w dolnej kondygnacji murowane z kamienia i cegły na zaprawie wapiennej, tynkowane tynkiem cementowo-wapiennym, nakrapianym; w górnej murowane z cegły ceramicznej pełnej, tynkowane jw. (tynk o drobniejszej fakturze). Od wewnątrz ściany tynkowane tynkiem wapiennym, w pomieszczeniach mieszkalnych w części wyrównywane gładzią szpachlową.

**Sklepienia i stropy:** w dolnej kondygnacji sklepienia ceramiczne kolebkowe i krzyżowe, tynkowane tynkiem wapiennym. W sklepieniach krzyżowych szwy sklepienne wyciągnięte w tynku. Na górnej kondygnacji sklepienia ceramiczne kolebkowe z lunetami, nad biegiem schodów kolebkowe z gurtami, tynkowane tynkiem wapiennym.

**Wieżba dachowa:** drewniana, krokwiowo-jętkowa z dwoma poziomami jętek, dolny wzmacniany zastrzałami.

**Pokrycie dachowe:** dachówka ceramiczna karpiówka, ułożona pojedynczo.

**Posadzki i podłogi:** w dolnej kondygnacji posadzka cementowa, w części pomieszczeń zachowana kamienna; na górnej kondygnacji na korytarzach posadzki cementowe i ceramiczne, w pomieszczeniach mieszkalnych podłogi drewniane.

**Schody:** prowadzące na górną kondygnację jednobiegowe, umieszczone w klatce schodowej, stopnie marmurowe. Na poddasze schody zabiegowe, kamienne umieszczone w klatce schodowej; wzdłuż biegu schodów, przy ścianie drewniana, profilowana poręcz.

**OTWORY: okienne:** okna prostokątne, rozglifione do wewnątrz, glify zamknięte lukiem odcinkowym; w dolnej kondygnacji otwory otynkowane, w górnej i na poddaszu obramienia wykonane w piaskowcu o ujednoliconej wielkości, z parapetami. Stolarka drewniana, okna pierwotnie czteroskrzydłowe (podział krzyżowy), skrzydła równej wielkości, dzielone dodatkowo szprosami na dwie kwatery; część otworów okiennych wypełniona lukswerami; w pomieszczeniach mieszkalnych stolarka współczesna, drewniana, dwuskrzydłowa (tylko podział pionowy).

**Drzwiowe:** w elewacji frontowej dwa otwory drzwiowe i trzy bramy, wszystkie otwory zamknięte lukiem odcinkowym; otwory drzwiowe dodatkowo przemurowane (zwężone) i zamknięte prosto. Stolarka drzwiowa, drewniana, jednoskrzydłowa, współczesna. W bramach wrota drewniane, dwuskrzydłowe, deskowe. We wnętrzu otwory prostokątne z drewnianymi ościeżnicami, pierwotna stolarka drewniana, jednoskrzydłowa, w konstrukcji ramowo-płycinowej (tylko jedne zachowane drzwi); istniejąca współczesna, jednoskrzydłowa, drewniana i płytowa. Wejście na klatkę schodową prowadzącą na poddasze zamknięte pełnym lukiem.



14. Kubatura  5130 m <sup>3</sup>	15. Powierzchnia użytkowa  1622 m <sup>2</sup>	16. Przeznaczenie pierwotne  budynek mieszkalno-gospodarczy tzw. Długi Dom	17. Użytkowanie obecne  nieużytkowany
18. Prace budowlane i konserwatorskie, ich przebieg i dokumentacja  W budynku przeprowadzono prace adaptacyjne na potrzeby magazynu zbożowego (m.in. zastąpiono część stolarki okiennej luksverami); wykonany został remont elewacji. Po sprzedaży budynku obecnym właścicielom i zasiedleniu ok. 1998 r. przeprowadzono remont mieszkań, wymieniona została także część stolarki okiennej i drzwiowej.		19. Stan zachowania (fundamenty, ściany zewnętrzne, ściany wewnętrzne, sklepienia, stropy, konstrukcje dachowe, pokrycie dachu, wyposażenie i instalacje)  Przyziemie zawilgocone, tynki zewnętrzne i wewnętrzne z ubytkami i odspojeniami, widoczne wysolenia. W części zaadoptowanej na mieszkania (II kondygnacja) stan tynków dobry. Sklepienia, konstrukcja dachu i pokrycie w stanie dobrym. Pomieszczenia nieużytkowane nieuporządkowane; braki w oszkleniu, braki w stolarce drzwiowej i okiennej (zastąpiona luksverami). Stan dostateczny.  20. Najpilniejsze postulaty konserwatorskie  Remont elewacji, uzupełnienie stolarki okiennej, wykonanie nowej stolarki z podziałami historycznymi. Uporządkowanie wnętrza. Wykonanie izolacji przeciwwilgociowej, osuszenie murów, naprawa tynków wewnętrznych. Zagospodarowanie nieużytkowanych pomieszczeń.	



21. Akta archiwalne (rodzaj akt, numer i miejsce przechowywania)

Klasztor cysterski, Krzeszów; Księgi rachunkowe opactwa, t.1: 1675-1687(nr 101), t.2: 1688-1695 (nr 102); Wojewódzkie Archiwum Państwowe we Wrocławiu;

24. Uwagi różne

25. Opracował:

tekst.....mgr Wojciech Ulanecki, lipiec 2003 r.  
plany i rysunki.....jw. P.P.H.U. "PUBLICUS"  
zdjęcia fotogr. ....jw. Wojciech Ulanecki  
miejsce przechowywania negatywów..... u autora ul. Barlickiego 10/4, tel. 75 4-32 58-560 JELENIA GÓRA  
Regon 230396629

Karta po wypełnieniu podlega ochronie na podstawie przepisów prawa autorskiego

22. Bibliografia

A.Rose, *Kloster Grüssau*, Stuttgart und Aalen 1974  
N.von Lutterotti, *Kloster Grüssau in den Zeitaltern des Barock, Rokoko und Klassizismus* [w:] *Heimatbuch des Kreises Landeshut in Schlesien*, Bd.2, Landeshut 1929  
N.von Lutterotti, *Vom unbekannten Grüssau*, Wolfenbüttel 1962  
H.Dziurla, *Krzeszów*, Wrocław 1974, s.154-156  
M.Kutzner, *Średniowieczna architektura klasztoru cysterskiego w Krzeszowie* [w:] *Krzeszów uświęcony łaską*, red. H.Dziurla, K.Bobowski, Wrocław 1997, s.135

26. Adnotacje o inspekcjach, informacje o zmianach (daty, imiona i nazwiska wypełniających)

23. Źródła ikonograficzne i fotografia (rodzaj, miejsce przechowywania, sygnatury)

A.Rose, *Kloster Grüssau*, Stuttgart und Aalen 1974 (widok zespołu klasztorowego z 1740 r.) *Krzeszów uświęcony łaską*, red. H.Dziurla, K.Bobowski, Wrocław 1997, s.135 (widok założenia klasztorowego z 1678 r., miedzioryt H.Tscherninga wg rysunku M.L.Willmanna), s.252 (widok opactwa krzeszowskiego z poł. XVIII w., obraz olejny na płótnie nieznanego autora).  
H.Dziurla, *Krzeszów, studium historyczno-architektoniczne*, Wrocław 1961: widok zespołu klasztorowego z około poł. XVIII w. wg rysunku F.B.Wernhera z *Cisterzienserklöster Schlesiens und Böhmens – Tabl.V.*; widok zespołu klasztorowego wg miedziorytu J.Oth'a z ok. 1777 r.; widok ogólny zespołu od strony zach. z ok. poł. XIX w. nieznanego autora oraz wg. F.A.Tiltel'a; widok zespołu wg rysunku z 1793 r.

27. Załączniki

załącznik nr 1 – c.d. opisu, zdjęcia  
załącznik nr 2 – zdjęcia  
załącznik nr 3 - ikonografia



1. Miejscowość: KRZESZÓW 2. Gmina: KAMIENNA GÓRA 3. Województwo: DOLNOŚLĄSKIE	4. Obiekt (nazwa jak w karcie) DOM MIESZKALNO-GOSPODARCZY tzw. „DŁUGI DOM”	5. Zawartość wkładki (nazwa materiału uzupełniającego) c.d. opisu, zdjęcia
---	--	---

**HISTORIA c.d.:** Obiekt złożony stylowo – dolne kondygnacje zawierają fragmenty budynku renesansowego, górna kondygnacja przebudowana w okresie nowożytnym i w XIX w.

**RZUT:** budynek założony na rzucie regularnego prostokąta z osią podłużną na kierunku pn.-pd., na krańcach dwutraktowy z pomieszczeniami nakrytymi sklepieniami krzyżowymi i kolebkowymi z lunetami, w części środkowej jednoraktowy – przestrzeń zajmują trzy duże, sklepione kolebką i sklepieniem krzyżowym, pomieszczenia na szerokość budynku. W części pn. umieszczona jest klatka schodowa.

**BRYŁA:** zwarta, kubiczna. Budynek dwukondygnacyjny, niepodpiwniczony, kryty dachem dwuspadowym, naczółkowym.

**ELEWACJE:** płaskie, atektoniczne, pozbawione detalu. Frontowa (wsch.) – dwukondygnacyjna, dwunastoosiowa, zamknięta profilowanym gzymsem koronującym. W przyziemiu dwoje drzwi na trzeciej i dziewiątej osi od pd., między nimi trzy bramy. Od strony pn. jeden otwór okienny. W górnej kondygnacyjnej ujednolicone okna, drugie od strony pn. zamurwane, trzecie przekształcone na wejście(?).

Zachodnia - dwukondygnacyjna, dwunastoosiowa, zamknięta profilowanym gzymsem koronującym. W przyziemiu na czwartej osi od pn. wejście; okna w dolnej kondygnacji wąskie, rozmieszczone nieregularnie o kształcie stojącego i leżącego prostokąta. W górnej okna ujednolicone jak w elewacji frontowej.

Południowa – trzykondygnacyjna, czteroosiowa. Trzecia kondygnacja o kształcie trapezu umieszczona w poddaszu, oddzielona i ujęta masywnym profilowanym gzymsem. Całość zamyka naczółek dachu. Wejście umieszczone na drugiej osi od wsch. Na wysokości pierwszej osi do elewacji przylega mur klasztorny. Na pozostałych osiach dwa wąskie wtórnie wykonane okienka (pierwotne jak w górnej kondygnacji, gdzie wielkość otworów jest ujednolicona). Na środku trzeciej kondygnacji umieszczona pamiątkowa tablica z piaskowca z inicjałami: **I.R.A.** i datą: **MDCCCX**.

Północna - trzykondygnacyjna, trzyosiowa (pierwotnie cztero-). Układ i podziały kondygnacji jw. W dolnej kondygnacji brak otworów. W trzeciej kondygnacji dwa okna.

**WNĘTRZE:** parter budynku zajmują trzy duże pomieszczenia gospodarcze zgrupowane w części środkowej, przebiegające przez całą szerokość obiektu oraz mniejsze zgrupowane na jego krańcach. W części pn. umieszczona jest wąska klatka schodowa prowadząca na górną kondygnację, gdzie z szerokiego, sklepionego korytarza ułożonego po stronie zach. można dojść do pomieszczeń mieszkalnych zgrupowanych w części wsch. i pd. W części pn. znajdują się nieduże pomieszczenia gospodarcze oraz klatka schodowa prowadząca na poddasze.

**WYPOSAŻENIE i WYSTRÓJ:** niezachowane.

**INSTALACJE:** elektryczna, wodno-kanalizacyjna, telefoniczna.



1. Widok elewacji zach.





2. Widok elewacji pd.

3. Widok elewacji pn.

4. Okno w elewacji zach., II kondygnacja.

5. Zachowana stolarka wewnętrzna, II kondygnacja



6. Szczyt elewacji pd. z pamiątkowa tablicą.

7. Brama w elewacji wsch.



1. Miejscowość: KRZESZÓW  
2. Gmina: KAMIENNA GÓRA  
3. Województwo: DOLNOŚLĄSKIE

4. Obiekt (nazwa jak w karcie)  
DOM MIESZKALNO-GOSPODARCZY  
tzw. „DŁUGI DOM”

5. Zawartość wkładki (nazwa materiału uzupełniającego)  
zdjęcia



8. Sień w części pn. parteru (obok klatki schodowej)



9. Pomieszczenie gospodarcze w części pn., parteru



10. Pomieszczenie w części środkowej parteru.



11. Pomieszczenie w części środkowej parteru.





12. Korytarz górnej kondygnacji.



13. Poddasze, fragment więźby dachowej.



14. Poprzeczny korytarz w części pn. górnej kondygnacji.



15. Pomieszczenie gospodarcze w części pn. górnej kondygnacji.



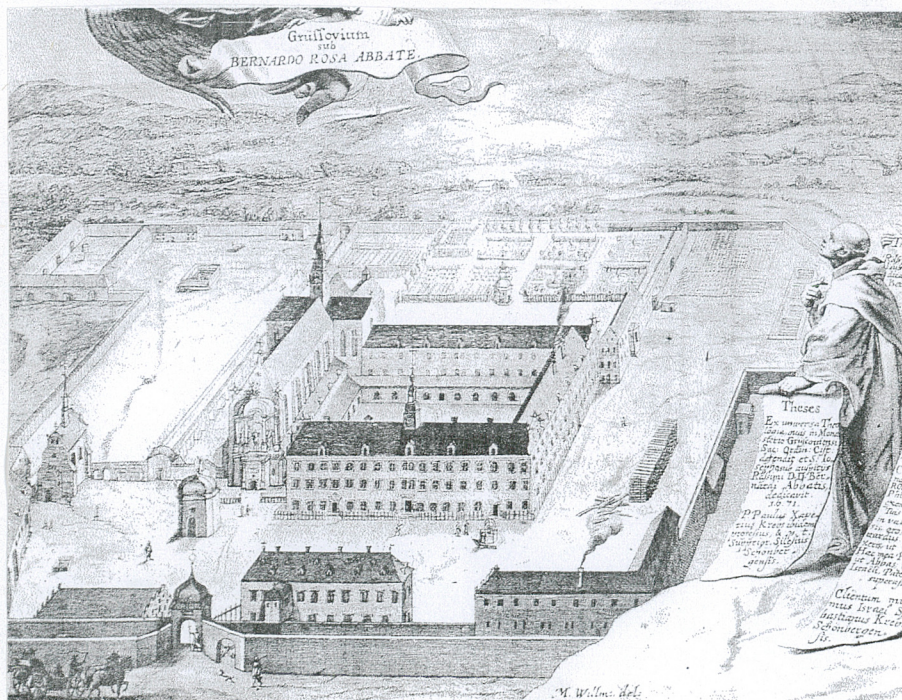
16. Klatka schodowa prowadząca na poddasze.



1. Miejscowość: KRZESZÓW  
2. Gmina: KAMIENNA GÓRA  
3. Województwo: DOLNOŚLĄSKIE

4. Obiekt (nazwa jak w karcie)  
DOM MIESZKALNO-GOSPODARCZY  
tzw. „DŁUGI DOM”

5. Zawartość wkładki (nazwa materiału uzupełniającego)  
ikonografia

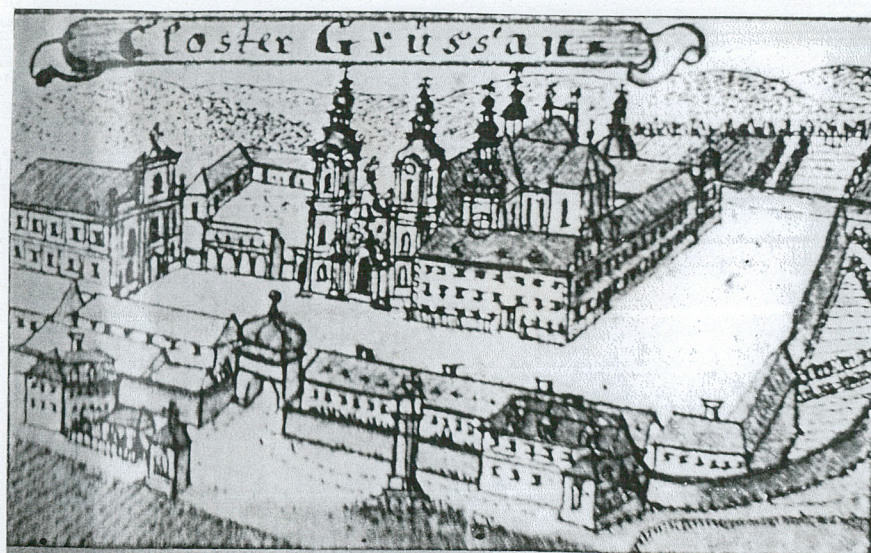


45. Widok opactwa krzeszowskiego.  
Miedzioryt H. Tscherninga wg rysunku M. L. Willmanna z 1678 r.



78. Widok opactwa krzeszowskiego w 1777 r. –  
L. Otto





4. Widok zespołu klasztornego z około połowy XVIII wieku wg rysunku F. B. Wernher'a z "Cisterzienserkloster Schlesiens und Böhmens - Tabl. V.