

**OŚRODEK DOKUMENTACJI
ZABYTKÓW W WARSZAWIE**
KARTA EWIDENCYJNA ZABYTKÓW
ARCHITEKTURY I BUDOWNICTWA

A B C D E F G H I J K L M N O P R S T U V W X Y Z

Nr **DOLNOŚLĄSKIE**

2693

1. Obiekt

Willa ob. kamienica mieszkalno - usługowa

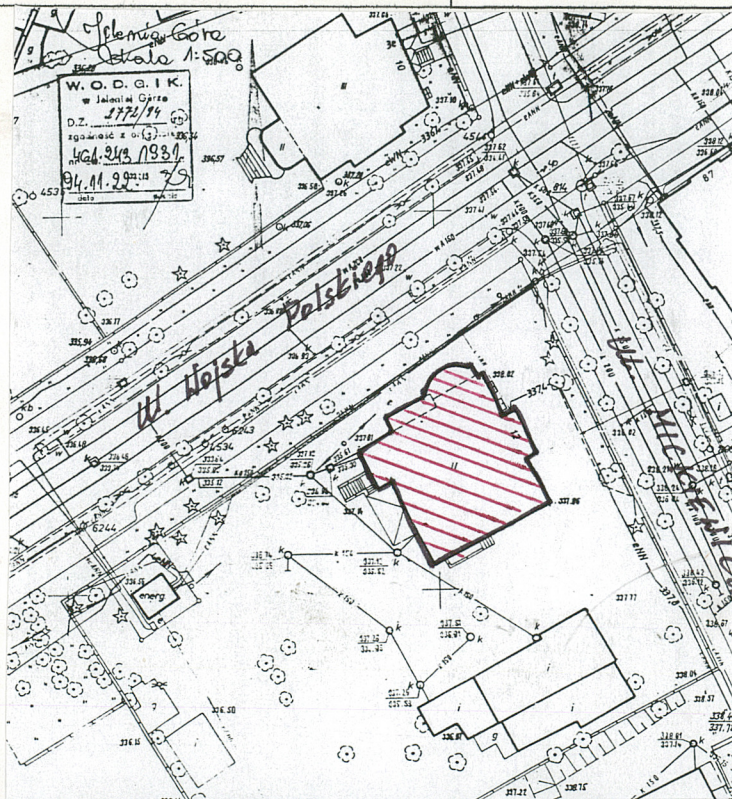
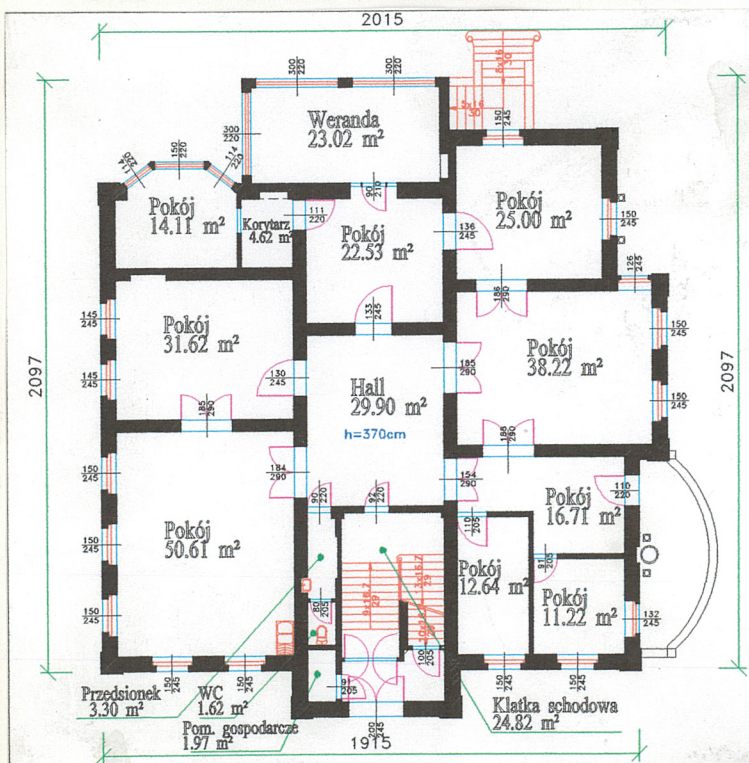
2. Czas powstania

1902 r.

2. Miejscowość

JELENIA GÓRA

11. Zdjęcia, rzut, przekrój, sytuacja, orientacja



4. Adres

58-500 Jelenia Góra
ul. Mickiewicza 12
nr hipoteczny: dz. nr 941

5. Przynależność administracyjna

województwo: dolnośląskie
pow. gmina: pow. Jelenia Góra, gm. Jelenia Góra

6. Poprzednie nazwy miejscowości

Hirschberg in Riesengebirge

7. Przynależność administracyjna 1 IV 1975

województwo: wrocławskie
powiat: Jelenia Góra

8. Właściciel i jego adres

Gmina Miejska Jelenia Góra

9. Użytkownik i jego adres

biura, magazyn Okręgowej Spółdzielni
Mleczarskiej w Radomierzu, mieszkania
lokatorskie

10. Rejestr zabytków

nr. 37/A/00/1-4 data 14. XI 2000r.

12. Autorzy, historia obiektu, określenie stylu

Wzniesiona w 1902 r. o secesyjnym wystroju elewacji i wnętrzu. Inwestorem budowy była żona radcy podatkowego Luiza Voss. W roku 1909 został wybudowany garaż samochodowy.

Po 1945 r. budynek uległ skomunalizowaniu i przeszedł na własność państwa, a obecnie gminy Jelenia Góra.

13. Opis (sytuacja, konstrukcja i materiał, rzut, bryła, elewacje, wnętrze, wyposażenie, instalacje)

SYTUACJA: budynek położony na placu narożnym ulic Mickiewicza (Stonsdorferstrasse) i Wojska Polskiego (Wilhelmstrasse), zamyka od pd.-wsch. ciąg luźnej, willowej zabudowy obu ulic. Przed fasada skrzyżowanie dróg, poprzedzone pasem trawnika ogrodu otoczonego żelaznym parkanem oraz chodnikiem dla pieszych. Na tyłach budynku od pd. stoi budynek dawnego garażu. Po zachodniej stronie zachowane resztki ogrodu z niskim drzewostanem. Część podwórka od frontu pokryta asfaltem.

MATERIAŁ, KONSTRUKCJA, TECHNIKA:

Ściany: zewnętrzne – murowane z cegły, tynkowane, gzymsy, parapety okienne, elementy detalu w postaci pilastrów ceglanych – otynkowane, pozostałe dekoracje wyprawione w tynku.

Wewnętrzne – duża część ścian w budynku ceglana, obustronnie tynkowana, część ścian działowych podzielona płytami kartonowo – gipsowymi; rozety wewnętrzne wykonane z zaprawy gipsowej.

Sklepienia i stropy: sklepienie ceramiczne typu Kleina na belkach stalowych; stropy drewniane, belkowe ze ślepym pułapem z podsufitką z desek, tynkowane na trzcinie.

Wieżba dachowa: drewniana, typu stolcowo – płatwiowego.

Pokrycie dachowe: pierwotnie kryty dachówką ceramiczną obecnie gontem papowym i papą.

Posadzki i podłogi: w piwnicy cementowa, na parterze parkiet; podłogi białe z desek, w części mieszkań przykryte płytą typu „dral”.

Schody: wewnętrzne wsparte na stalowej konstrukcji z dwuteowników, dwubiegowe łamane ze spocznikami. Stopnie drewniane, od spodu obłożone blachą, stopnie z profilowanymi noskami, od strony ściany konturowane profilowaną listwą; balustrada stalowa kuta z prętów kwadratowych i skręcanych; występują w górnej części powtarzające się motywy esowate, pośrodku okulusy; poręcz drewniana toczona; na początku balustrady okrągły słupek z wyodrębnioną bazą o motywach palmetowych i profilowana głowica zdobiona motywem kwiatowym. Schody do piwnicy betonowe.

Otwory: okienne: o zróżnicowanej wielkości i szerokości o nadprożach prostych u i łukowych; generalnie na parterze duże pionowe prostokąty, w ryzalicie środkowym duży prostokąt flankowany wąskimi prostokątami; w kondygnacji mieszkalnego poddasza – małe kwadratowe, w przyziemiu partia cokołowa zbliżone do kwadratów. Stolarka okienna drewniana typu: 1. skrzynkowe, dwudzielne ze szczelinami na poddaszu, 2. krosnowe, jednodelne szklone bez szczelin w górnych kondygnacjach frontowego ryzalitu; dwudzielne, dwupoziomowe, ślęmię profilowane listwowo, rama krosnowa zespolona, dolne skrzydło szklone w dwóch szczelinach (ryzalit); krosnowe dwudzielne ze ślęmiem, górna tafla prostokątna odchylająca.

Drzwiowe: zewnętrzne – drzwi główne, wejściowe osadzone w szerokiej wnęce o prostym nadprożu, odrzwia tynkowane, drewniane, dwuskrzydłowe, skrzydła przeszkłone, dolne skrzydła ramowe dwupłycinowe, pełne w formie prostokątnej, ustawione symetrycznie obok siebie obwiedzione profilowaną listwą, przez środek płycin pionowe, symetryczne żłobkowania, w narożnikach dolnych profile liści.

Wewnętrzne – drewniane, osadzone we wnękach o prostych nadprożach, w odrzwiach typu ościeżnicowego z drewnianymi opaskami profilowanymi od wewnątrz, drzwi dwuskrzydłowe płycinowo – ramowe z nadprożem; sześciopłycinowe, pełne; dolne i górne płyciny w formie prostokątów;

14. Kubatura	15. Powierzchnia użytkowa	16. Przeznaczenie pierwotne mieszkalne	17. Użytkowanie obecne mieszkalno - usługowe
<p data-bbox="91 209 797 233">18. Prace budowlane i konserwatorskie, ich przebieg i dokumentacja</p> <p data-bbox="91 296 936 360">W latach 1989 – 90 przeprowadzono remont elewacji, 1995 r. – przełożenie płytek eternitowych na gont papowy typu „Tegola”.</p>		<p data-bbox="1128 209 2007 264">19. Stan zachowania (fundamenty, ściany zewnętrzne, ściany wewnętrzne, sklepienia, stropy, konstrukcje dachowe, pokrycie dachu, wyposażenie i instalacje)</p> <p data-bbox="1128 296 2069 568">Stan ogólny budynku średni. Dachy, stropy stan dobry. Stolarka okien do naprawy i częściowej wymiany. Stolarka drzwi - do usunięcia powłoki farb. Instalacja wodna nieszczelna, ślady zalania ścian powodują zapchane rury spustowe i rynny. Sztukaterie są pokryte grubą warstwą przemalowań. Na ścianach zewnętrznych w partii cokołowej silna korozja tynków, szczególnie od pn., pod nieszczelnym tarasem. Złuszczenia farby wstępują w różnych miejscach elewacji. Na pocz. lat 90-tych ukradziono z okien holu szkło witrażowe z okien frontowych.</p>	
		<p data-bbox="1128 743 1581 767">20. Najpilniejsze postulaty konserwatorskie</p> <ul data-bbox="1128 799 2069 903" style="list-style-type: none"> - wymienić rynny i rury spustowe, odbić skorodowany tynk i wymienić go na tynk renowacyjny, wykonać nowa elewację pomalowaną farbą krzemianową, uszczelnić stolarkę okienną, pomalować stolarkę drzwi frontowych. 	

21. Akta archiwalne (rodzaj akt, numer i miejsce przechowywania)

Bau-Acten Polizei Verwaltung Hirschberg i Schlesien w: WAP – Oddział Jelenia Góra,
sygn. 5632

22. Bibliografia

23. Źródła ikonograficzne i fotografia (rodzaj, miejsce przechowywania, sygnatury)

24. Uwagi różne

25. Opracował:

tekst..... Wojciech Kapałczyński, luty – marzec 2000 r.
plany i rysunki..... Wojciech Kapałczyński, jw.
zdjęcia fotogr..... Marek Wiatrowski, październik 1999 r.
miejsce przechowywania negatywów..... u autora

Karta po wypełnieniu podlega ochronie na podstawie przepisów prawa autorskiego

26. Adnotacje o inspekcjach, informacje o zmianach (daty, imiona i nazwiska
wypełniających)

27. Załączniki

załącznik nr 1 – c.d. opisu, zdjęcia
załącznik nr 2 – c.d. opisu, zdjęcia

1. Miejsowość: JELENIA GÓRA 2. Gmina: JELENIA GÓRA 3. Województwo: DOLNOŚLĄSKIE	4. Obiekt (nazwa jak w karcie) Willa ob. kamienica mieszkalno - usługowa	5. Zawartość wkładki (nazwa materiału uzupełniającego) c.d. opisu, zdjęcia
---	--	---

OTWORY c.d.: środkowe w formie kwadratów; drzwi wewnątrz mieszkań drewniane w ościeżach typu ościeżnicowego, ościeża z dekoracją ramowo – trzyplycinową, ujęte w drewnianą profilowaną opaskę; drzwi jedno- i dwuskrzydłowe ramowo – trzyplycinowe, płyciny o profilowanych wewnętrznych krawędziach i wewnętrznych płycinach nieco wypukłych.

RZUT: budynek na planie zbliżonym do kwadratu z dwoma ryzalitami na osi środkowej – fasadowym i ogrodowym oraz krótki występem skrzydła pd. Od południa niewielki półokrągły występ tarasu, od strony ogrodu zabudowany taras. Budynek dwu i trzytraktowy z półtraktem komunikacyjnym na osi głównej rozdzielającej dwa trakty – wschodni i zachodni. Trakt komunikacyjny we frontowej części wtórnie zawężony o wydzielone pomieszczenie gospodarcze i sanitariaty, mieści schody do holu i na piętro. Pomieszczenia skomunikowane są ze sobą w układzie amfiladowym. Trakty o nierównej szerokości, środkowy zakończony prostokątną werandą obecnie omurowana i przeszkloną.

BRYŁA: budynek dwukondygnacyjny z ryzalitami mieszkalnymi w poddaszu. Bryła urozmaicona – z dwoma ryzalitami środkowymi: fasadowym (zach.) i ogrodowym (wsch.) oraz niewielkim półokrągłym tarasem od pn., zwieńczony murem tralkową balustradą. Budynek podpiwniczony z suteroną, kryty czteropłociowym dachem ze szczytami ryzalitów poddaszy, okap dachu wysunięty na końcówkach oszalowanych krokwi.

ELEWACJE: frontowa – dwukondygnacyjna, symetryczna, na osi środkowej lekko wysunięty ryzalit flankowany dwoma lizenami. W partii sutereny dwuosiowa, w pierwszej kondygnacji dwuosiowa, w II kondygnacji dwuosiowa w III (poddasze) czteroosiowa.

Elewacja gładko otynkowana, horyzontalnie podzielona mocno wyładowanymi, gierowanymi gzymsami. Okna na parterze flankowane pilastrami o głowicach jońskich. Pod parapetami okien występuje „ślepa” balustrada składająca się z powtarzających się tralek. Ponad wejściem głównym znajduje się szklone zadaszenie wsparte na stalowych secesyjnych wspornikach naśladujących fantazyjną wic roślinną. Pod gzymsem 1 piętra przebiega fryz ujęty w proste profile; wewnątrz fryzu podzielone jest rytmicznymi wąskimi szczelinowymi otworkami. Pozostałe okna elewacji frontowej są ujęte w prosta profilowane opaski. Pod gzymsem wieńczącym przebiega fryz wypełniony rytmem stylizowanych rozetek.

Elewacja pn. – trójczłonowa, niesymetryczna. Dwukondygnacyjna ściana traktu wsch. w przyziemiu posiada wysunięty przed ścianę półokrągły taras z balustradą wypełniona neobarokowymi tralkami; balustradę przerywają cokoły zwieńczone wazonami. Na osi tarasu, pod oknami 1 piętra balkon wsparty na konstrukcji kroksztynowo – kolumnowej; kolumny w porządku jońskim. Balkon posiada identyczne tralki jak taras – na frontowych cokołach wieńczą go wazony. Środkowy ryzalit posiada symetrycznie usytuowane pary okien występujących osiowo na dwóch kondygnacjach. Okna w prosto profilowanych opaskach. Pod oknami „ślepe” balustrady. Pod okapem fryz o motywach identycznych jak w elewacji frontowej.

Elewacja pd. – trzyosiowa, dwukondygnacyjna, środkowa na parterze mieści wysunięty zabudowany taras, a górą na osi dachu umieszczona szeroka facjata. W przyziemiu występuje szerokie, trójdzielne okno wysunięte lukowo na zewnątrz elewacji. Taras zakończony prosto bez balustrady. Górne okno trójdzielne w prostej opasce.

Elewacja zach. – prosta, sześciosiowa, dwukondygnacyjna, w dachu ponad gzymsem wieńczącym występuje facjata. Otwory okienne ujęte w proste opaski.

WNĘTRZE: hol w przyziemiu – na rzucie wydłużonego prostokąta, w przedsionku podwieszona kuta żelazna krata o motywach secesyjnych wstęg, na środkowej banderoli napis „Salve”.

WKŁADKA DO KARTY EWIDENCYJNEJ ZABYTKÓW ARCHITEKTURY I BUDOWNICTWA

ZAŁĄCZNIK NR 2

1. Miejscowość: JELENIA GÓRA 2. Gmina: JELENIA GÓRA 3. Województwo: DOLNOŚLĄSKIE	4. Obiekt (nazwa jak w karcie) Willa ob. kamienica mieszkalno - usługowa	5. Zawartość wkładki (nazwa materiału uzupełniającego) c.d. opisu, zdjęcia
--	--	---

WNĘTRZE: Na parterze występują stropy płaskie, od strony zach. zachowały się dwa sufity z zaznaczonymi fasetami ze środkowymi rozetami. Stolarka drzwiowa dwuskrzydłowa, płycinowo – ramowa z nadprożami. W pomieszczeniu pracowni projektowej występuje sufit z kwadratowym narożnym kasetonem z rozetą. Na piętrze pomieszczenia

mieszkalne – stropy płaskie z lekko zaznaczoną fasetą. Sanitariaty na korytarzu. Strop korytarza wejściowego ozdobiony fasetą.

WYPOSAŻENIE: niezachowane.

INSTALACJE: elektryczna, wodno – kanalizacyjna, c.o. z lokalną kotłownią.

Spis zdjęć:

- | | |
|----------------------------------|----------------------------------|
| 1. Widok od strony zach. | 11. Balustrada schodów |
| 2. Widok od strony pn. – wsch. | 12. Fragment elewacji wsch. |
| 3. Fragment elewacji pn. – zach. | 13. Metalowa krata w przedsionku |
| 4. Okno w elewacji wsch. | 14. Metalowa krata w przedsionku |
| 5. Drzwi w elewacji pn. – zach. | 15. Widok na budynek gospodarczy |
| 6. Elewacja pn. – zach. | 16. Widok na bramę wejściową |
| 7. Widok od strony wsch. | 17. Fragment elewacji frontowej |
| 8. Widok na budynek garażu | 18. Wnętrze na parterze |
| 9. Klatka schodowa | 19. Rozeta na parterze |
| 10. Schody metalowe – fragment | |

Wkładkę założył: Wojciech Kapalczyński, luty – marzec 2000 r.
Miejsce przechowywania negatywów: u autora

1. Miejscowość: JELENIA GÓRA

2. Gmina: JELENIA GÓRA

3. Województwo: DOLNOŚLĄSKIE

4. Obiekt (nazwa jak w karcie)

Willa ob. kamienica mieszkalno –
usługowa

5. Zawartość wkładki (nazwa materiału uzupełniającego)

zdjęcia



Wkładkę założył: Wojciech Kapałczyński, luty – marzec 2000 r.

Miejsce przechowywania negatywów: u autora

1. Miejscowość: JELENIA GÓRA

2. Gmina: JELENIA GÓRA

3. Województwo: DOLNOŚLĄSKIE

4. Obiekt (nazwa jak w karcie)

Willa ob. kamienica mieszkalno –
usługowa

5. Zawartość wkładki (nazwa materiału uzupełniającego)

zdjęcia



3



4



5

Wkładkę założył: Wojciech Kapałczyński, luty – marzec 2000 r.

Miejsce przechowywania negatywów: u autora

1. **Miejscowość:** JELENIA GÓRA

2. **Gmina:** JELENIA GÓRA

3. **Województwo:** DOLNOŚLĄSKIE

4. Obiekt (nazwa jak w karcie)

Willa ob. kamienica mieszkalno –
usługowa

5. Zawartość wkładki (nazwa materiału uzupełniającego)

zdjęcia



Wkładkę założył: Wojciech Kapałczyński, luty – marzec 2000 r.

Miejsce przechowywania negatywów: u autora

1. Miejscowość: JELENIA GÓRA

2. Gmina: JELENIA GÓRA

3. Województwo: DOLNOŚLĄSKIE

4. Obiekt (nazwa jak w karcie)

Willa ob. kamienica mieszkalno –
usługowa

5. Zawartość wkładki (nazwa materiału uzupełniającego)

zdjęcia



Wkładkę założył: Wojciech Kapałczyński, luty – marzec 2000 r.

Miejsce przechowywania negatywów: u autora

1. **Miejscowość:** JELENIA GÓRA

2. **Gmina:** JELENIA GÓRA

3. **Województwo:** DOLNOŚLĄSKIE

4. **Obiekt** (nazwa jak w karcie)

Willa ob. kamienica mieszkalno –
usługowa

5. **Zawartość wkładki** (nazwa materiału uzupełniającego)

zdjęcia



10



11

Wkładkę założył: Wojciech Kapalczyński, luty – marzec 2000 r.

Miejsce przechowywania negatywów: u autora

1. Miejscowość: JELENIA GÓRA

2. Gmina: JELENIA GÓRA

3. Województwo: DOLNOŚLĄSKIE

4. Obiekt (nazwa jak w karcie)

Willa ob. kamienica mieszkalno –
usługowa

5. Zawartość wkładki (nazwa materiału uzupełniającego)

zdjęcia



Wkładkę założył: Wojciech Kapalczyński, luty – marzec 2000 r.

Miejsce przechowywania negatywów: u autora

1. Miejsowość: JELENIA GÓRA

2. Gmina: JELENIA GÓRA

3. Województwo: DOLNOŚLĄSKIE

4. Obiekt (nazwa jak w karcie)

Willa ob. kamienica mieszkalno –
usługowa

5. Zawartość wkładki (nazwa materiału uzupełniającego)

zdjęcia



16

15



17

Wkładkę założył: Wojciech Kapałczyński, luty – marzec 2000 r.

Miejsce przechowywania negatywów: u autora

1. Miejsowość: JELENIA GÓRA

2. Gmina: JELENIA GÓRA

3. Województwo: DOLNOŚLĄSKIE

4. Obiekt (nazwa jak w karcie)

Willa ob. kamienica mieszkalno –
usługowa

5. Zawartość wkładki (nazwa materiału uzupełniającego)

zdjęcia



18



19

Wkładkę założył: Wojciech Kapałczyński, luty – marzec 2000 r.

Miejsce przechowywania negatywów: u autora