

1. Obiekt

**DOM HANDLOWY SCHÜLLERA, OB. DOM HANDLOWO-BIUROWY,
UL. 1 MAJA 27**

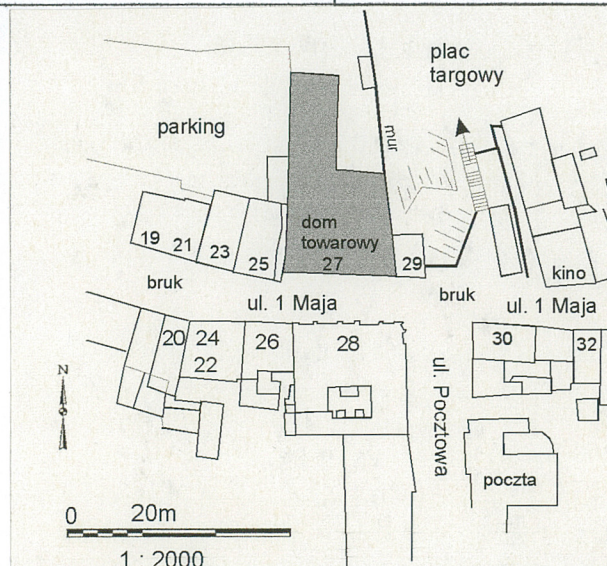
2. Czas powstania

1904-1905

3. Miejscowość

JELENIA GÓRA

11. Zdjęcia, rzut, przekrój, sytuacja, orientacja



4. Adres

58-500 Jelenia Góra, ul. 1 Maja 27

nr dz. 32/2

5. Przynależność administracyjna

**województwo: dolnośląskie
pow. Jelenia Góra gmina: Jelenia Góra**

6. Poprzednie nazwy miejscowości

**Hyrsberg (1288), Mons Cervi (1613),
Hirschberg im Riesengebirge (do 1945)**

7. Przynależność administracyjna 1 IV 1975

**województwo: wrocławskie
powiat: Jelenia Góra**

8. Właściciel i jego adres

**Karkonoska Agencja Rozwoju
Regionalnego S.A.,
ul. 1 Maja 27, 58-500 Jelenia Góra**

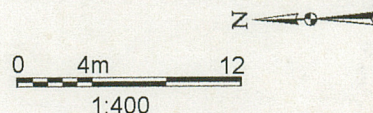
9. Użytkownik i jego adres

**jw. oraz pomieszczenia i stoiska biurowe i
handlowe**

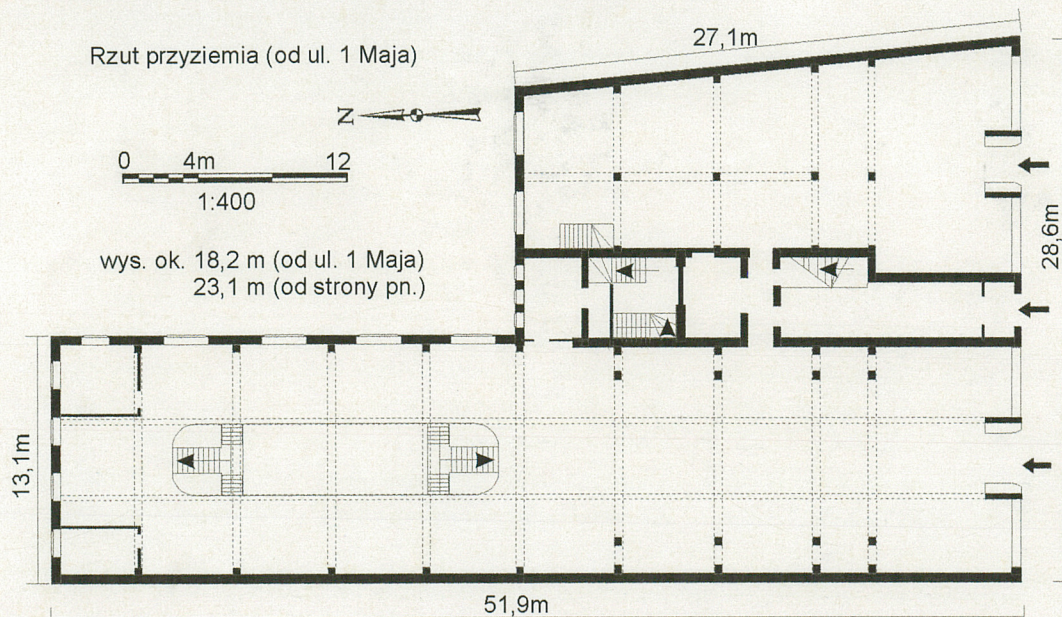
10. Rejestr zabytków

nr 484 data 10.03.1977
78/Moz 2 21.02.2002

Rzut przyziemia (od ul. 1 Maja)



**wys. ok. 18,2 m (od ul. 1 Maja)
23,1 m (od strony pn.)**



12. Autorzy, historia obiektu, określenie stylu

Dom handlowy zbudowany został w latach 1904-1905 dla R.Schüllera. Budynek posadowiono na wolnej, niezabudowanej działce przy ul. 1 Maja (Bahnhofstraße 58) należącej wcześniej do kupca Wohrenberga. Plan zagospodarowania terenu pod nową zabudowę przygotowała firma „Mittelhaus & Weyrich”, projekt domu handlowego nowy właściciel zlecił firmie „Gebr. Albert Architekt” z Jeleniej Góry. Ze względu na ukształtowanie terenu (silny spadek w kierunku północnym) w obiekcie zastosowano dość nietypowe rozwiązanie lokując pomieszczenie handlowe nie na górnych kondygnacjach, ale w pomieszczeniach „piwnicznych” – trzy kondygnacje w dół w stosunku do ul. 1 Maja. W kondygnacjach nadziemnych umieszczono pomieszczenia biurowe. Konstrukcję domu handlowego wykonano w oparciu o zbrojony beton w systemie opracowanym przez inżyniera Pulfera z firmy „Pulfer & Bidal” z Berlina (tzw. *System Pulfer*). Elementy metaloplastyczne elewacji – balkon i prawdopodobnie balustrady wewnątrz części handlowej - wykonała firma Richarda Jäckela z Jeleniej Góry. R. Schüller był właścicielem budynku do 1945 r.

Po 1945 r. obiekt w dalszym ciągu pełni funkcje domu towarowego i biurowego. Obecny właściciel zarządza budynkiem od roku 1993, wcześniej obiekt użytkowany przez W.P.H.W.

Bryła głównego budynku, elewacja frontowa oraz wystrój wewnątrz w stylu secesyjnym; pomieszczenia magazynowe i handlowe (bryła) od strony północnej bezstylowe.

13. Opis (sytuacja, konstrukcja i materiał, rzut, bryła, elewacje, wnętrze, wyposażenie, instalacje)

SYTUACJA: budynek położony przy ul. 1 Maja, po jej północnej stronie, na wschód od centrum, przy skrzyżowaniu ul. 1 Maja z ul. Poczтовую łączącą się z kierunku południowego. Usytuowany frontem do ulicy, w układzie kalenicowym, zamyka ciąg zwartej zabudowie od strony wschodniej (z tej strony dostawiony niewielki parterowy obiekt). Bryła nieznacznie cofnięta w stosunku do linii zabudowy pozostałych obiektów tego ciągu, wyróżnia się gabarytami i ukształtowaniem elewacji, dominując nad pozostałymi budynkami. Budynek położony jest na działce o znacznym spadku terenu w kierunku północnym. Teren (działka) za budynkiem wyгородzony jest pełnym murem, nawierzchnia wyłożona z płyt betonowych. Na tym terenie po stronie wsch. przy murze ulokowane są wolnostojące, parterowe budynki gospodarcze.

MATERIAŁ, KONSTRUKCJA, TECHNIKA:

Ściany: cały obiekt oparty jest na konstrukcji ze zbrojonego betonu, ściany zewnętrzne obłożone cegłą klinkierową – od frontu w kolorze białym, od strony podwórza ciemnoczerwonym; elewacje boczne budynku głównego tynkowane tynkiem cementowo-wapiennym. Cokół i część przyziemia elewacji frontowej wyłożony jest płytami marmurowymi, wyżej przyziemie tynkowane tynkiem cementowo-wapiennym. Detal architektoniczny i elementy dekoracyjne elewacji frontowej wykonane w formie betonowych odlewów, malowane. Ściany wewnętrzne tynkowane tynkiem wapiennym, w części pomieszczeń równane masą szpachlową. Od strony pn. obiektu gzymsy ceramiczne.

Sklepienia i stropy: płaskie ze zbrojonego betonu, tynkowane tynkiem cementowo-wapiennym, w pomieszczeniach biurowych głównego budynku z fasetami wykonanymi w tynku, część stropów zdobiona sztukaterią.

Wieżba dachowa: drewniana, krokwiowo-jętkowa.

Pokrycie dachowe: połacie dachu na budynku głównym kryte dachówką cementową zakładkową (od strony frontowej) i dachówką ceramiczną karpiówką ułożoną w łuskę, (po stronie północnej), część płaska dachu papą bitumiczną. Na dachu części handlowej papa bitumiczna. Hełmy na wykuszach kryte blachą cynkową.

Posadzki i podłogi: w części handlowej (strona zachodnia) w najwyższej kondygnacji posadzka z lastriko, taka sama również w holu wejściowym w części biurowej – tutaj na podłodze ozdobny ornament geometryczno-roślinny. W części handlowej po stronie wschodniej posadzka z płytek ceramicznych. Płytki ceramiczne znajdują się również na podłogach dolnych kondygnacji części zachodniej. W części biurowej na górnych kondygnacjach podłogi kryte wykładziną (linoleum) – w części wyłożone płytami docieplającymi, w części betonowe.

Schody: w części handlowej żelbetowe wyłożone płytkami ceramicznymi, trójbiegowe (w kształcie litery T) ze spocznikiem. Przy schodach żelazna, ażurowa balustrada z motywem roślinnym. Przy balustradzie drewniany pochwył. W części biurowej schody żelbetowe obłożone drewnem (na stopnicach linoleum), dwubiegowe, zabiegowe ze spocznikiem. Przy schodach drewniana balustrada z profilowanym pochwytem. Zewnętrzne – po stronie północnej – żelbetowe, jednobiegowe ze stalowymi, prostymi balustradami i z drewnianymi pochwytem.

14. Kubatura	15. Powierzchnia użytkowa	16. Przeznaczenie pierwotne	17. Użytkowanie obecne
18450 m ³	3761 m ²	dom handlowy	dom handlowo-biurowy
18. Prace budowlane i konserwatorskie, ich przebieg i dokumentacja 1993/94 – likwidacja kotłowni, budowa węzła c.o. – PEC, modernizacja instalacji c.o. Projekt – F.Kowalski, wykonawca prac – firma ELEAR z Jeleniej Góry. 1994/95 – modernizacja części handlowej po likwidacji kotłowni, magazynów i piwnic; wymiana instalacji elektrycznej I, II, III kondygnacji. 1995/96 – wymiana witryn sklepowych, założenie drzwi automatycznych z kurtynami powietrznymi. 1997 – wymiana stolarki okiennej w części biurowej (w części okien zastosowano stolarkę z PCV). 1998 r. – remont elewacji frontowej: oczyszczenie elewacji, spoinowanie i hydrofobizacja, naprawa elementów architektonicznych, wymiana rur, rynien i obróbek blacharskich wykonanych w miedzi i cynku, prace tynkarskie i malarskie. Remont wykonano w oparciu o projekt arch. M.Więckowskiej, wykonawcą była firma „Conses” z Katowic. Przed remontem wykonano inwentaryzację elewacji (autor T. Paclawski). 1999 r. – wykonano malowanie elewacji wschodniej – projekt i wykonanie „Design & Production” Rafał Roskowiński		19. Stan zachowania (fundamenty, ściany zewnętrzne, ściany wewnętrzne, sklepienia, stropy, konstrukcje dachowe, pokrycie dachu, wyposażenie i instalacje) Stan zachowania obiektu jest dobry, ślady korozji i uszkodzeń mechanicznych widać na świetliku części handlowej. Od strony północnej niewłaściwy drenaż lub jego brak powoduje podmokanie murów (woda przechodzi od strony ul. 1 Maja).	
		20. Najpilniejsze postulaty konserwatorskie <ul style="list-style-type: none"> - naprawa (wykonanie) drenażu po stronie północnej obiektu oraz izolacji przeciwwilgociowych, - konserwacja części stalowych i przeszkleń na świetliku nad częścią handlową - konserwacja z częściową wymianą pokrycia dachów z papy. 	

21. Akta archiwalne (rodzaj akt, numer i miejsce przechowywania)

Akta miasta Jeleniej Góry nr 5211, Archiwum Państwowe we Wrocławiu Oddział w Jeleniej Górze

22. Bibliografia

23. Źródła ikonograficzne i fotografla (rodzaj, miejsce przechowywania, sygnatury)

24. Uwagi różne

25. Opracował:

tekst..... Wojciech Ulanecki, czerwiec 2001
plany i rysunki..... Wojciech Ulanecki jw.
zdjęcia fotogr. Wojciech Ulanecki jw.
miejsce przechowywania negatywów..... u autora

P.P.H.U. "PUBLICUS"
Wojciech Ulanecki
ul. Barlickiego 10/4, tel. 755-14-32
58-560 JELENIA GÓRA
Regon 230396623

Karta po wypełnieniu podlega ochronie na podstawie przepisów prawa autorskiego

26. Adnotacje o inspekcjach, informacje o zmianach (daty, imiona i nazwiska wypełniających)

27. Załączniki

załącznik nr 1 – c.d. opisu, zdjęcia
załącznik nr 2 - 4 – zdjęcia

1. Miejsowość: JELENIA GÓRA
2. Gmina: JELENIA GÓRA
3. Województwo: DOLNOŚLĄSKIE

4. Obiekt (nazwa jak w karcie)
DOM HANDLOWY SCHÜLLERA, OB.
DOM HANDLOWO-BIUROWY,
UL. 1 MAJA 27

5. Zawartość wkładki (nazwa materiału uzupełniającego)
c.d. opisu, zdjęcia

Na osi środkowej i w oknach wykuszy w najwyższej kondygnacji otwory okienne dzielone są dodatkowo ceglanymi słupkami. Otwory okienne elewacji od strony północnej budynku zamknięte są łukiem obniżonym (zróznicowana szerokość i wysokość okien), część ma kształt leżącego prostokąta, zaś część jest w kształcie litery T. Stolarka okienna drewniana, profilowana, okna krosnowe, jednoramowe. Większość okien jest okratowana. W elewacji północnej głównego budynku znajdują się okna wykonane z PCV. W dachu znajdują się facjatki z prostokątnymi oknami. Główne pomieszczenie handlowe doświetlone jest czterospadowym świetlikiem na konstrukcji stalowej wypełnionej szkłem zbrojonym, matowym.

Drzwiowe: wejście główne – wejście osadzone w głębokości muru, otwór zamknięty łukiem dwuramiennym z nadświetlem zamkniętym prosto (na końcach otwór zaokrąglony). Zewnętrzna krawędź obramienia otworu wejściowego ozdobiona jest wałkiem dekorowanym wicią geometryczno-roślinną. W nadprożu wejścia umieszczony jest profilowany gzyms, nad nadświetlem znajduje się klucz z dekoracją roślinną i inicjałami R.S. Stolarka drewniana, drzwi dwuskrzydłowe, ramowo-płycinowe, w górnej części, w ok. $\frac{3}{4}$ wysokości, przeszklone. Dolna płycina drzwi w kształcie wąskiego prostokąta, górna największa zamknięta łukiem, podobnie przeszklona. Nadświetle dzielone słupkami na trzy przeszklone kwatery. Przy wejściach do części handlowej współczesna stolarka aluminiowa z drzwiami rozsuwanymi automatycznie. Po stronie północnej budynku otwory drzwiowe prostokątne, ościeżnice stalowe, drzwi jedno- i dwuskrzydłowe, drewniane wzmacniane stalową blachą oraz stalowe. W niektórych skrzydłach w górnej części przeszklenia ze szkłem zbrojonym. Podobne rozwiązania w części handlowej w pomieszczeniach gospodarczych.

W części biurowej wejścia prowadzące z klatki schodowej głównej zamknięte są łukiem obniżonym. Otwory w całości wypełnione drewnianą stolarką, w której osadzone są jednoskrzydłowe drzwi, ramowo-płycinowe, przeszklone w $\frac{2}{3}$ szkłem ornamentowym. Dolna części dzielona na trzy pionowe, prostokątne płyciny. Po bokach wąskie ścianki o konstrukcji rozwiązanej jak skrzydło drzwi. W górnej części otworu nadświetle dzielone

dwoma słupkami i przeszklone szkłem ornamentowym. Wejścia prowadzące do pomieszczeń w drewnianych obramieniach z uszakami zakończonymi odcinkowym, profilowanym gzymsem. Drzwi jednoskrzydłowe, ramowo-płycinowe. W ok. $\frac{2}{3}$ wysokości pełne, z płycinami ozdobionymi od wewnątrz ornamentem roślinnym, w górnej części przeszklone szkłem ornamentowym, podzielone na trzy kwatery. W części pomieszczeń drzwi łamane, trójskrzydłowe, ramowo-płycinowe, w górnej części przeszklone szkłem ornamentowym (osiem kwadratowych kwater). Całość zamyka profilowany gzyms.

RZUT: na poziomie ul. 1 Maja budynek założony na planie litery L z osią podłużną na kierunku pn.-pd. Krótsze, szerokie skrzydło obiektu zwrócone jest w kierunku wsch. i jest od tej strony ścięte. Budynek na tym poziomie trzytraktowy – trakt zachodni, najdłuższy i wschodni jednoprzestrzenne pełnią funkcję pomieszczeń handlowych, trakt środkowy umieszczony na osi (patrząc od strony frontowej) zawiera sień wejściową z klatką schodową, przejście łączące obie sale handlowe oraz trzy mniejsze pomieszczenia (środkowe także z klatką schodową). W pd. części traktu zach. znajduje się otwarta klatka schodowa wpisana w mocno wydłużoną elipsę, prowadząca do pomieszczeń handlowych dolnych kondygnacji.

BRYŁA: rozczłonkowana, podzielona na segmenty o zróżnicowanej wysokości i gabarytach. Budynek główny posadowiony na cokole, od strony ul. 1 Maja (południowa) czterokondygnacyjny, od strony północnej sześciokondygnacyjny. Najwyższa kondygnacja od strony pd. i pn. jest węższa w stosunku do kondygnacji dolnych. Od strony pn. wydatny ryzalit umieszczony na osi budynku głównego. Obiekt kryty dachem płaskim dwupołaciowym, od strony północnej przechodzącym nad ryzalitem w dach płaski czteropołaciowy. Dwa wykusze od strony pd. kryte są dachami kopulastymi czterospadowymi z latarniami. Skrzydło handlowe od strony północnej obniżone jest w stosunku do budynku głównego i przesunięte w kierunku zach. Czterokondygnacyjne, kryte dachem płaskim z centralnie umieszczonym, podłużnym, czterospadowym świetlikiem.

ELEWACJE: frontowa (południowa) – dziewięcioosiowa, czterokondygnacyjna, na cokole, kalenicowa, symetryczna z centralnie umieszczonym wejściem głównym. Na osi 2 i 8 od strony zach. znajdują się

dwa wykusze. W najwyższej kondygnacji elewacja jest cofnięta w stosunku do pozostałej części. Do wysokości trzeciej kondygnacji artykulacja wertykalna wyznaczona jest przez otwory okienne, zamknięta gzymsem wspartym na kroksztynach. Powyżej uskok i czwarta kondygnacja również zamknięta identycznym gzymsem. Przyziemie niemal w całości przeszklone witrynami oddzielone jest od górnych kondygnacji gładkim pasem muru. Skrajne osie z dwoma dużymi oknami na 2 i 3 kondygnacji i podwójnym oknem na 4 kondygnacji. Na wysokości 3 kondygnacji okno wydzielone jest wypukłą pełną, balustradą ze słupkami ozdobionymi w górnej części ornamentem kwiatowym. Nad oknem umieszczona jest gładka belka ozdobiona guzkami, wsparta na konsolach z dekoracją roślinną. Powyżej uskok na narożach budynku umieszczone zostały kule osadzone na postumentach dekorowanych girlandami. Skraj elewacji wyznacza lizena zakończona maską lwa z girlandą. Kolejne osie zajmują wykusze z ukośnie ustawionymi bokami. Okna 2 i 3 kondygnacji oddzielone są polem wypełnionym szachownicą ułożoną z kwadratów gładkich i wypełnionych rozetkami. Przed oknem 4 kondygnacji na uskoku umieszczona jest balustrada, w części frontowej ażurowa, po bokach pełna. Wykusze na 4 kondygnacji mają boki ustawione prostopadle. Od frontu wypełnia je duże okno flankowane lizenami dekorowanymi w górnej części girlandą. Powyżej znajduje się gzymś i uskok wydzielający podstawę hełmu. Podstawę zdobi od frontu płaskorzeźbiona głowa mężczyzny (mitologiczny Hermes) w uskrzydłonym kapeluszu otoczona girlandą i splotami węzów. Dwie kolejne osie z wąskimi oknami rozdzielonymi polem wypełnionym ornamentem roślinnym. Na 4 kondygnacji również znajdują się dwa okna. Środkowa oś z łukowato wygiętymi oknami rozdzielonymi szachownicowym polem o dekoracji jak na wykuszach. Na uskoku przy 4 kondygnacji znajduje się balustrada po bokach murowana pełna, od frontu ażurowa, żelazna z ornamentem roślinnym. Przy balustradzie mocowanie do wysokiego, wysuniętego masztu. Okno na 4 kondygnacji flankowane jest lizenami z maskami lwów.

Nad wejściem głównym supraporta o formie prostokąta, w środkowej części wypiętrzonego o firmie łuku kosowego, flankowana dwoma pilastrami bogato zdobionymi ornamentem roślinnym i geometrycznym (girlanda, tarczki, kampanule). Supraporta zdobiona wewnątrz płaskorzeźbą z motywem okrętu ujętego od dziobu, unoszącego się na falach. Po obu stronach okrętu daty 1904 i 1905, nad okrętem lwia maska. Całość ujęta falistym obramieniem.

Elewacje boczne głównego budynku są gładkie, od strony wschodniej ściana ozdobiona współczesnym malarstwem iluzjonistycznym imitującym detal i podziały elewacji frontowej.

Elewacja pd. ryzalitu – pięcioosiowa, sześciokondygnacyjna, kalenicowa, zamknięta profilowanym, uskokowym gzymsem. Skrajne osie wyznaczone przez szerokie, duże okna. Na wysokości 4 i 5 kondygnacji umieszczone balkony z żelazną, ażurową balustradą. Trzy środkowe osie wyznaczone są przez wąskie okna. W połaci dachu umieszczone są dwie facjatki. Na szerokości zach., skrajnej osi, do wysokości 4 kondygnacji dostawione jest skrzydło handlowe.

Elewacje boczne ryzalitu trzyosiowe, także zamknięte gzymsem uskokowym; od strony pn. część elewacji gładka, pozbawiona otworów. Wszystkie okna zamknięte są łukiem obniżonym.

Elewacje pd. budynku głównego – sześciokondygnacyjne, do wysokości 3 kondygnacji zlicowane z elewacją ryzalitu, jednoosiowe, od 4 kondygnacji głęboko cofnięte, dwuosiowe. Obie części zamknięte uskokowym gzymsem. Na 2 kondygnacji długi balkon-rampa z żelazną balustradą przechodzący na ryzalit. Balkony umieszczone są również na 4, 5 i 6 kondygnacji. W połaci dachu umieszczone są po dwie facjatki. Okna zamknięte łukiem obniżonym.

Elewacja wsch. skrzydła handlowego – pięcioosiowa, trzykondygnacyjna, zamknięta uskokowym gzymsem. Na pierwszej osi od pd. na wysokości 2 kondygnacji znajduje się wejście, do którego prowadzą ustawione przy elewacji schody. Okna dwóch dolnych kondygnacji zamknięte są łukiem obniżonym, w trzeciej dwa okna w kształcie litery T na przemian z oknami prostokątnymi w układzie horyzontalnym.

Elewacja pn. skrzydła handlowego – czteroosiowa, czterokondygnacyjna, zamknięta uskokowym gzymsem. Na pierwszej osi od strony wsch. umieszczone jest wejście. Otwór wejściowy i okienne zamknięte są łukiem obniżonym.

Elewacja zach. skrzydła handlowego ślepa, zakończona pełnym murkiem-attyką.

WNĘTRZE: część handlowa – pomieszczenia jednoprzestrzenne, halowe, ze stropem wspartym na czworobocznych filarach. Głowice filarów zdobione motywem roślinnym. W części zachodniej umieszczona jest otwarta klatka schodowa prowadząca do dolnych kondygnacji. Nad klatką schodową w dachu umieszczone duże świetliki rozdzielone podciągami stropu. Część wschodnia i zachodnia pomieszczeń handlowych połączone wąskim przejściem umieszczonym za hollem części biurowej.

1. Miejscowość: JELENIA GÓRA
2. Gmina: JELENIA GÓRA
3. Województwo: DOLNOŚLĄSKIE

4. Obiekt (nazwa jak w karcie)
DOM HANDLOWY SCHÜLLERA, OB.
DOM HANDLOWO-BIUROWY,
UL. 1 MAJA 27

5. Zawartość wkładki (nazwa materiału uzupełniającego)
c.d. opisu, zdjęcia

Część biurowa – wejście prowadzi z niewielkiego holu nakrytego sklepieniem kolebkowym opartym o łuk koszowy, dekorowanym fryzem z motywem geometryczno-roślinnym. Z holu otwiera się klatka schodowa prowadząca na górne kondygnacje. Z klatki schodowej prowadzą korytarze do pomieszczeń biurowych. Pomieszczenia o charakterze reprezentacyjnym znajdują się na II kondygnacji (od ul. 1 Maja). Na stropach znajdują się sztukaterie o formach geometrycznych. Wewnątrz części biurowej umieszczona jest studnia doświetlająca.

WYPOSAŻENIE i WYSTRÓJ: na II kondygnacji części biurowej zachowane piec kaflowe, w pomieszczeniach handlowych i biurowych zachowane dekoracje sztukatorskie, w oknach od strony studni doświetlającej zachowane witraże. Dyspozycja, układ i wystrój wnętrza niezmienione od czasu budowy.

INSTALACJE: elektryczna, wod.-kan., gazowa, telefoniczna, odgromowa.



3. Widok elewacji wschodniej.



1. Widok elewacji frontowej od strony wschodniej



2. Widok elewacji frontowej od strony zachodniej.



4. Elewacja wschodnia części handlowej.



5. Widok obiektu od strony północnej



6. Widok od strony zachodniej.



7. Część biurowa – widok od strony północnej.



8. Elewacja frontowa – ryzalit.

1. Miejscowość: JELENIA GÓRA
2. Gmina: JELENIA GÓRA
3. Województwo: DOLNOŚLĄSKIE

4. Obiekt (nazwa jak w karcie)
DOM HANDŁOWY SCHÜLLERA, OB.
DOM HANDŁOWO-BIUROWY,
UL. 1 MAJA 27

5. Zawartość wkładki (nazwa materiału uzupełniającego)
zdjęcia



9. Dekoracja wieńcząca ryzalit.



10. Helm nad ryzalitem



11. Okna z witrażami – studnia doświetlająca.



12. Okna i gzyms wieńczący najwyższej kondygnacji – elewacja frontowa, oś skrajna.



13. Okna elewacji frontowej – oś środkowa.

Wkładkę założył: Wojciech
Ulanecki, czerwiec 2001
Miejsce przechowywania
negatywów: u autora



14. Okna części handlowej



15. Okna części handlowej



16. Okno elewacji frontowej – oś boczna



17. Wejście główne.



18. Drzwi prowadzące z klatki schodowej do korytarzy części biurowej.



19. Drzwi wewnętrzne prowadzące do pomieszczeń.

1. Miejscowość: JELENIA GÓRA
2. Gmina: JELENIA GÓRA
3. Województwo: DOLNOŚLĄSKIE

4. Obiekt (nazwa jak w karcie)
DOM HANDLOWY SCHÜLLERA, OB.
DOM HANDLOWO-BIUROWY,
UL. 1 MAJA 27

5. Zawartość wkładki (nazwa materiału uzupełniającego)
zdjęcia



20. Drzwi dzielące pomieszczenia biurowe – II kondygnacja.



21. Holl wejściowy w części biurowej.



22. Holl wejściowy – widok na klatkę schodową.



23. Wnętrze pomieszczenia z zachowaną sztukaterią (pomieszczenie reprezentacyj)



24. Hala handlowa (część zachodnia).



25. Balustrada przy schodach w części handlowej.



26. Głowica filara w części handlowej.



27. Korytarz – część biurowa.

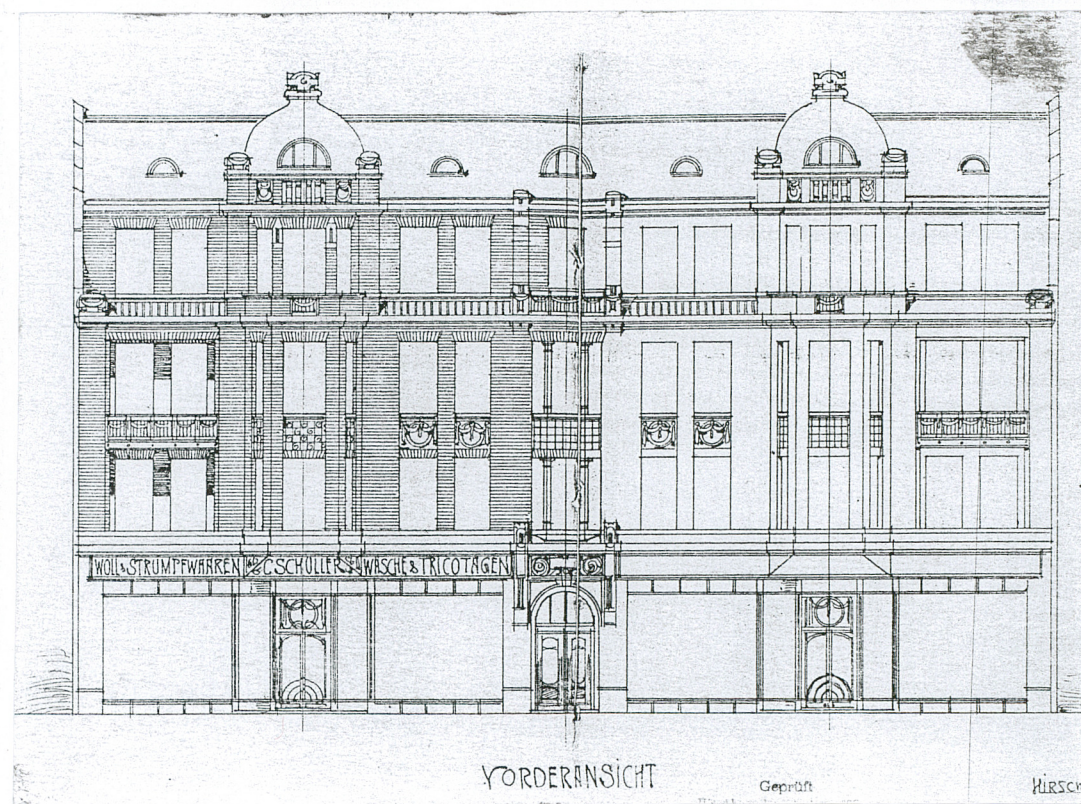
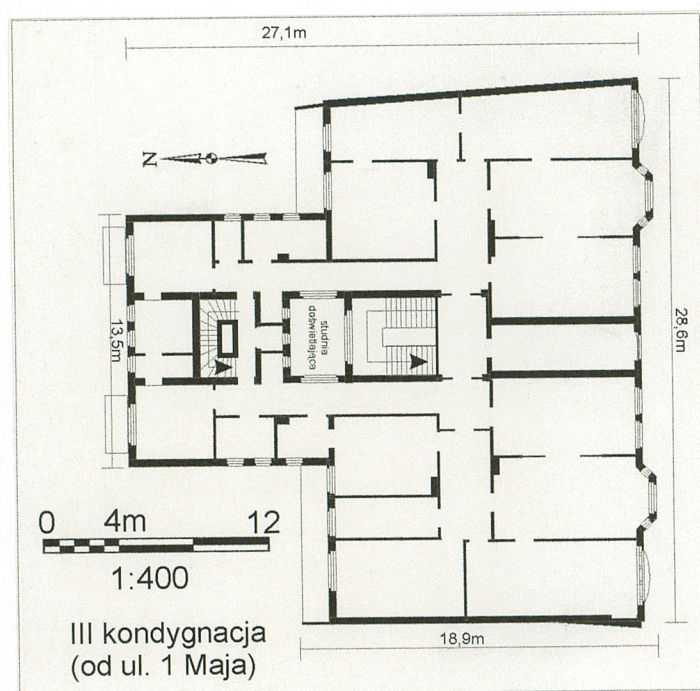


28. Piec (pomieszczenie II kondygnacji)

1. Miejscowość: JELENIA GÓRA
2. Gmina: JELENIA GÓRA
3. Województwo: DOLNOŚLĄSKIE

4. Obiekt (nazwa jak w karcie)
DOM HANDLOWY SCHÜLLERA, OB.
DOM HANDLOWO-BIUROWY,
UL. 1 MAJA 27

5. Zawartość wkładki (nazwa materiału uzupełniającego)
rzut III kondygnacji, rysunek elewacji



Projekt elewacji frontowej z roku 1904