

OŚRODEK DOKUMENTACJI
ZABYTEKÓW W WARSZAWIE
KARTA EWIDENCYJNA ZABYTEKÓW
ARCHITEKTURY I BUDOWNICTWA

A B C D E F G H I J K L Ł M N O P R S T U V W X Y Z

Nr
1440
DOLNOŚLĄSKIE

1. Obiekt

KOŚCIÓŁ KATOLICKI, FILIALNY P.W. NARODZENIA NMP

2. Czas powstania

1753 - 1757

3. Miejscowość

D O B R Z Y K O W I C E

11. Zdjęcia, rzut, przekrój, sytuacja, orientacja



4. Adres

55-002 Kamieniec Wrocławski
Dobrzykowice, ul. Wrocławska

nr hipoteczny nr. dz. 24, 176.KW. [redacted]

5. Przynależność administracyjna

województwo dolnośląskie
pow., gmina Wrocław, gm. Czernica

6. Poprzednie nazwy miejscowości

DOBRICOUICI (1257),
WUSTENDORFH (1298),
WÜSTENDORF

7. Przynależność administracyjna przed 31.12.1999 r.

województwo wrocławskie
gmina Czernica

8. Właściciel i jego adres

Parafia rzymskokatolicka p.w. św. Małgorzaty
Gajków, ul. Główna 31
55-002 Kamieniec Wrocławski

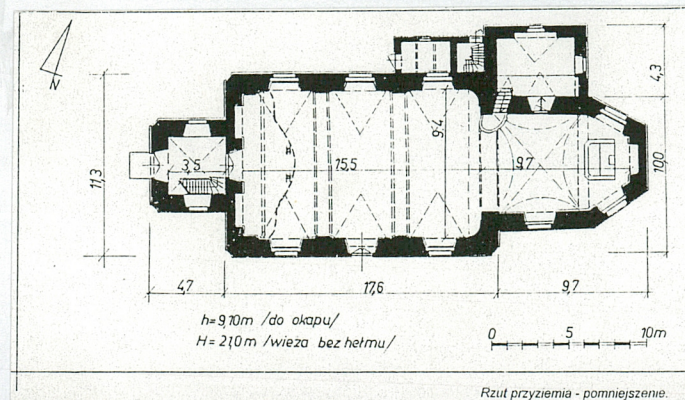
9. Użytkownik i jego adres

Parafia rzymskokatolicka p.w. św. Małgorzaty
Gajków, ul. Główna 31
55-002 Kamieniec Wrocławski

10. Rejestr zabytków

Nr 1785

data 20.VIII. 1966



Historia

Najstarsza wzmianka o wsi Dobrzykowice (Dobricouici) pochodzi z 1257 r. gdy stała się obiektem nadania. Wówczas to ks. wrocławski Henryk III Biały nadał dobra Henrykowi de Gurgouiz. W 1298 r. dobra te Konrad de Sulz sprzedał Przecławowi z Maniowa. Następnie Przecław z Maniowa odsprzedał wieś, w 1305 r., służebnemu zakonowi krzyżowców z czerwoną gwiazdą z Wrocławia. W ich posiadaniu pozostała do czasu sekularyzacji zakonu w 1810 r.

Wraz z wsią Krzyżowcy z czerwoną gwiazdą nabyli prawa do patronatu nad kościołem. W 1353 i 1366 r. wzmiankowani są proboszczowie. Istniała wówczas świątynia o konstrukcji szkieletowej. W 1753 r. strawił ją, wraz z całą wsią, pożar. Przystąpiono do odbudowy i w 1757 r. dzięki wysiłkom prałata Christophorusa Hellmanna powstał nowy masywny kościół w stylu późnobarokowym i wyposażeniem rokokowym.

Po sekularyzacji zakonu w 1810 r. kościół był wielokrotnie odnawiany i remontowany. M.in. w 1829 r. zmieniono pokrycie dachu; w 1857 r. naprawiono tynki, w 1888 r. odmalowano i odnowiono wnętrze (wyk. Friese z Wrocławia). Remontowano go także w 1906 r. Świątynia nie ucierpiała w czasie II wojny światowej i po 1945 r. przejęli ją katolicy przesiedleni na ziemie zachodnie.

Sytuacja

Wieś Dobrzykowice w gminie Czernica, położona na wschód od Wrocławia, przy drodze lokalnej łączącej Wrocław z Jelczem-Laskowicami.

Teren kościelny o powierzchni ok. 2800 m², obejmujący kościół wraz z otaczającym go cmentarzem grzebalnym pochodzącym z XIV w. położony jest na niewielkim wzniesieniu, wzdłuż płn. strony drogi z Wrocławia do Jelcza-Laskowic, otoczony ogrodzeniem z siatki.

Materiał, konstrukcja, technika

Ściany:

- ściany wykonane z cegły i częściowo kamienia, na zaprawie wapienno - piaskowej, otynkowane obustronnie
- portale (wewnętrzny z prezbiterium do zakrystii oraz zewnętrzny w zachodniej ścianie wieży) wykonane z piaskowca
- dekoracje elewacji: podziały ramowe, gzymsy, obramienia okienne wykonane w tynku

Sklepienia i stropy:

- sklepienia masywne, ceglane, otynkowane
- *prezbiterium*: sklepienie żagielkowe, o zaznaczonych gurtach spływających na wsporniki
- *nawa*: sklepienie kolebkowe z lunetami, trójprzęsłowe, o zaznaczonych gurtach
- *zakrystia*: sklepienie kolebkowe z lunetami; dodatkowa luneta nad wejściem poprowadzonym w grubości muru na ambonę
- *przyziemie wieży*: sklepienie krzyżowe
- *empora kolatorska*: sklepienie pseudonieckowe; wejście w przyziemiu - strop drewniany
- *przybudówka parter*: strop drewniany, belkowy nagi.

<p>14. Kubatura</p> <p>ok. 4.000 m³</p>	<p>15. Powierzchnia użytkowa</p> <p>ok. 350 m²</p>	<p>16. Przeznaczenie pierwotne</p> <p>kościół katolicki</p>	<p>17. Użytkowanie obecne</p> <p>filialny kościół katolicki</p>
<p>18. Prace budowlane i konserwatorskie, ich przebieg i dokumentacja</p> <p>1963 r. - wykonano rowy drenażowe wokół obiektu oraz izolację i odgrzybienie ścian, uzupełniono tynki, uzupełniono pokrycie dachowe, wymieniono rynny i rury spustowe, uzupełniono stolarkę</p> <p>1974 r. - remont dachu: wymiana elementów konstrukcyjnych dachu z pokryciem wg projektu Antoniego Marcinkowskiego z 1973 r., uzgodnionego z KZ; zaimpregnowano środkami grzybo- i owadobójczymi drewniane elementy konstrukcyjne, nowe rynny, wieżę pokryto blachą cynkową, we wnętrzu zniszczono konfesjonały, nowe ławki</p> <p>III. 1979 r. - podczas burzy: zerwana kopuła wieży z krzyżem</p> <p>1980 r. - zbite tynki, pomalowane ściany środkami grzybobójczymi, osuszone i ponownie otynkowane (zniszczono polichromie)</p> <p>1983 r. - nowe witraże w nawie</p> <p>1992 r. - uruchomiono organy (nowe piszczałki).</p>		<p>19. Stan zachowania (fundamenty, ściany zewnętrzne, ściany wewnętrzne, sklepienia, stropy, konstrukcja dachu, wyposażenie i instalacje)</p> <p>Stan techniczny dobry:</p> <ul style="list-style-type: none"> • zawilgocenia do wysokości wewnętrznego cokołu, na ścianie północnej nawy • zniszczona polichromia (brak uzgodnień z konserwatorem zabytków dotyczących malowania wnętrza kościoła) • zniszczono konfesjonały, ławy kolatorskie, • pomalowana farbą olejną gotycka rzeźba - Pieta. • pomalowany farbą olejną kamienny portal do zakrystii. 	
		<p>20. Najpilniejsze postulaty konserwatorskie</p> <ul style="list-style-type: none"> • założenie instalacji alarmowej • konserwacja obrazów i rzeźb przy nadzorze konserwatorskim (odczyszczenie z farb olejnych, źle użytych) • odczyszczenie z farby olejnej portalu z prezbiterium do zakrystii oraz kartuszy na łuku tęczowym • odsłonięcie i uporządkowanie łoża kolatorskiej • osuszenie ściany północnej nawy 	

21. Akta archiwalne (rodzaj akt, numer i miejsce przechowywania)

Akta kościoła w Dobrzykowicach AP Wrocław, 1250.

A. Marcinkowski, Inwentaryzacja budowlana i projekt wymiany dachu, mps., Wrocław 1973.

Karty ewidencyjne zabytków ruchomych stanowiących wystrój i wyposażenie świątyni w Dobrzykowicach, WOSOZ-Wrocław

22. Bibliografia

K. Degen, Die Bau - und Kunstdenkmäler des Landkreises Breslau, Frankfurt a/M., 1965

J.G. Knie, Alphabetisch - statistisch - topographische Uebersicht, Breslau 1830, 1845

J. Mandziuk, Katalog ruchomych zabytków sztuki sakralnej w archidiecezji wrocławskiej; T.I., Wrocław 1982

J. Pilch, Zabytki architektury Dolnego Śląska, Wrocław 1978

J. Pokora, M. Zlat, Katalog zabytków sztuki woj. wrocławskiego, T.II., Sobótka, Kąty Wrocławskie i okolice, Wrocław 1991

Prace konserwatorskie na terenie województwa wrocławskiego w latach 1945-68, Wrocław 1970

Prace konserwatorskie na terenie województwa jeleniogórskiego, legnickiego, wałbrzyskiego i wrocławskiego w latach 1974-78, Wrocław 1985

23. Źródła ikonograficzne i fotografie (rodzaj, miejsce przechowywania, sygnatury)

F.B. Wernher, Topographia Oder Prodomus Delineati Silesiae Ducatus, B.U. Wrocławskiego, T.I. - 421/P, T.IV. - 306/P.

24. Uwagi różne

25. Opracował

tekst Emilia Dymarska, VII. 2000 r.

plany, rysunki Emilia Dymarska, VII. 2000 r.

zdjęcia fotograficzne Emilia Dymarska, VII. 2000 r.

miejsce przechowywania negatywów — w archiwum autora.

KARTA PO WYPEŁNIENIU PODLEGA OCHRONIE NA PODSTAWIE PRZEPISÓW PRAWA AUTORSKIEGO

26. Adnotacje o inspekcjach, informacje o zmianach (daty, imiona i nazwiska wypełniających)

27. Załączniki

Wkładki do kart ewidencyjnych — 8 szt.

1. Miejscowość, gmina, województwo DOBRZYKOWICE gm. Czernica woj. dolnośląskie	2. Obiekt (nazwa jak w karcie) KOŚCIÓŁ KATOLICKI, FILIALNY P.W. NARODZENIA NMP	3. Zawartość wkładki (nazwa obiektu lub materiału uzupełniającego) C.d. rubryki nr 13 opis
---	--	---

*c.d. rubryki nr 13 OPIS**Wieżba dachowa i pokrycie:*

- *konstrukcja nad nawą:* drewniana, płatwiowo-kleszczowa, wieszarowa o dwóch stolcach wiszących i pięciu wiązarach pełnych opartych na belkach poprzecznych, połączonych za pośrednictwem wieńca żelbetowego równomiernie rozkładającego obciążenia na powierzchni muru; pokrycie dachówką karpówką w podwójną łuskę
- *nad prezbiterium:* o nietypowej konstrukcji drewnianej z 6 słupami, płatwiami i krzyżowymi zastrzałami opartymi na belkach stropowyc; pokrycie ceramiczne, dachówką karpówką w podwójną łuskę
- *nad przybudówkami:* od strony północnej - dachy krokwiowe, kryte ceramicznie
- *nad wieżą:* konstrukcja drewniana z królem, hełm cebulasty z latarnią, obity blachą cynkową, zwieńczony kulą, krzyżem i z datą 1757

Posadzki, podłogi:

- *prezbiterium:* posadzka z kwadratowych płytek marmurowych; w części centralnej podniesiona o jeden stopień
- *nawa:* posadzka marmurowa jak w prezbiterium; w części pod ławkami wymieniona (**bez uzgodnień z konserwatorem**) na współczesną granitową
- *empora organowa:* podłoga drewniana, deski
- *empora kolatorska:* podłoga drewniana, deski
- *wieża (przyziemie):* posadzka z lastriko
- *zakrystia:* podłoga drewniana, deski

Schody:

- schody prowadzące z przyziemia na wysokość empory organowej - drewniane pełne, zabiegowe z ażurową balustradą
- schody na kolejnych kondygnacjach wieży, drewniane, drabiniaste
- schody umieszczone w grubości muru, prowadzące z zakrystii na ambonę - ceglane obite deskami, siedem stopni

- schody w przybudówce północnej prowadzące do loży - drewniane, pełne, zabiegowe

Otwory okienne i drzwiowe:

- otwory okienne w prezbiterium i nawie umieszczone w rozglifionych, prostokątnych, zamkniętych łukiem pełnym, sięgających posadzki wnękach
- okna umieszczono w górnych częściach wnęki; wypełnione stalowymi ramami z witrażami
- witraże w prezbiterium pochodzą z 1927 r., witraże w nawie ufundowano z okazji I Komunii Świętej w 1983 r.
- otwory okienne w prezbiterium i nawie, od zewnątrz ujęte w tynkowe, profilowane opaski
- otwór okienny w zakrystii - kwadratowy, niewielki, od zewnątrz bez opaski
- otwory okienne doświetlające pomieszczenie z lożą kolatorską: prostokątne, od zewnątrz w tynkowych, profilowanych opaskach, z drewnianą bezstyłową stolarką okienną z licznymi podziałami szczeblinami
- otwory okienne w przyziemiu wieży - w formie okulusa, od wewnątrz w niewielkich rozglifieniach; wypełnione pojedynczą stolarką okienną z licznymi podziałami
- otwory okienne na I kondygnacji wieży - wtórnie przebite w kształcie niewielkich kwadratów, umieszczone w górnych częściach płytkich prostokątnych, zamkniętych łukiem pełnym płycin (prawdopodobnie zamurowane pierwotne otwory okienne)
- otwory okienne na pozostałych kondygnacjach wieży, prostokątne zamknięte łukiem pełnym z wypełnieniem brisoletami
- otwory drzwiowe prostokątne z drewnianą stolarką płycinową
- otwór drzwiowy w przyziemiu wieży: w kamiennym (piaskowiec) obramieniu; drzwi 2-skrzydłowe, płycinowe, współczesne
- otwór drzwiowy w pld. elewacji nawy - jak w przyziemiu wieży; kamienny portal pomalowany farbą

- otwór drzwiowy prowadzący z prezbiterium do zakrystii - prostokątny ujęty kamiennym (piaskowiec pomalowany farbą olejną), profilowanym obramieniem; drzwi z ok. 1757 r., jednoskrzydłowe, drewniane, spągowe; od strony prezbiterium z dekoracyjną płyciną wydzieloną profilowaną listwą, z okuciami zdobionymi ornamentem roślinnym, wykonanymi z brązu
- otwór drzwiowy prowadzący na ambonę - prostokątny, z jednoskrzydłowymi płycinowymi drzwiami
- pozostałe otwory drzwiowe (w północnych przybudówkach) - prostokątne, o drewnianych odrzwiach, z bezstylową stolarką.

Rzut, bryła

Kościół orientowany, jednonawowy.

Nawa rozwiązana na rzucie prostokąta, trójpłaszczyznowa, nakryta sklepieniem kolebkowym z lunetami. Tęcza o łuku koszowym oddziela od wschodu nawę od prezbiterium; od zachodu drewniany chór muzyczny, środkiem faliście wybruszony, wsparty na dwóch słupach.

Prezbiterium węższe od nawy, rozwiązane na rzucie kwadratu, zakończone trójbocznie; jednopłaszczyznowe, przekryte sklepieniem żagielkowym.

Od zachodu do nawy przylega kwadratowa w rzucie wieża, sklepiona krzyżowo w przyziemiu.

Od północy do prezbiterium przylega zakrystia, rozwiązana na rzucie niewielkiego prostokąta; nakryta sklepieniem kolebkowym z lunetami.

Bryła kościoła zwarta, o ściętych narożach nawy i wieży.

Nawa i prezbiterium nakryte dachami dwuspadowymi; dach nad nawą wyższy od przekrycia prezbiterium, wieża czterokondygnacyjna zwieńczona hełmem cebulastym z latarnią.

Elewacje

Elewacje otynkowane, z podziałami ramowymi wykonanymi w tynku, które tworzą płytkie płyciny o wklęsłe wciętych narożach, akcentującymi przesłania wewnętrzne.

Naroża nawy i wieży - ścięte.

Całość obiega profilowany gzyms.

Prezbiterium: prostokątne, zamknięte trójbocznie.

Elewacja wschodnia: 3 osiowa; centralnie umieszczona płycina o ramie zaakcentowanej innym kolorem tynku. W osiach bocznych (od pld. i pln.) w płycinach

centralnie umieszczone prostokątne, zamknięte łukiem pełnym, ujęte w profilowane opaski otwory okienne. Pod otworami niewielkie prostokątne płyciny o wciętych narożach.

Elewacja południowa: 1-osiowa, z centralnie umieszczonym otworem okiennym, jak w elewacji wschodniej.

Elewacja północna: przesłonięta bryłą zakrystii.

Nawa: prostokątna, o ściętych narożach. Od wschodu przesłonięta bryłą prezbiterium, od zachodu - czterokondygnacyjną bryłą wieży, od północy - w 3 osi od wschodu, częściowo zasłonięta bryłami przybudówek.

Elewacja południowa: trójosiowa, symetryczna. Część środkowa węższa od bocznych. Centralnie w przyziemiu osi środkowej - prostokątny otwór wejściowy, powyżej którego otwór okienny w profilowanym obramieniu. W osiach skrajnych otwory okienne jw., poniżej których prostokątne płyciny o wciętych narożach.

Elewacja północna: trójosiowa, symetryczna. Część środkowa węższa od bocznych; otwory umieszczone centralnie w płycinach ramowych o wklęsłe wciętych narożach, pod otworami prostokątne, wypukłe płyciny o wciętych narożach.

Wieża: czterokondygnacyjna; pomiędzy 2 i 3 kondygnacją gzyms kordonowy; całość wieńczy gzyms koronujący wyładowany centralnie w kształcie łuku eliptycznego na każdej z elewacji; naroża wieży wcięte. Całość zwieńcza hełm cebulasty z latarnią.

Elewacja zachodnia: 1-osiowa; w przyziemiu umieszczony w kamiennym, prostokątnym obramieniu otwór wejściowy. Powyżej w płycinie zamkniętej łukiem pełnym umieszczono kamienny kartusz z herbem krzyżowców z czerwoną gwiazdą. Pozostałe dwie kondygnacje dzielone gzymsami; otwory okienne umieszczone w osi, bez obramień.

Elewacja południowa i północna: 1-osiowe, w przyziemiu niewielkie otwory okienne w formie okulusa; pozostałe kondygnacje jak w elewacji zachodniej.

Zakrystia: dwukondygnacyjna bryła mieszcząca w przyziemiu zakrystię, na II kondygnacji pomieszczenie łączące się z lożą kolatorską. Ściany z pojedynczymi podziałami ramowymi o wklęsłe wciętych narożach, jak w elewacjach prezbiterium i nawy.

Elewacja północna: - 1-osiowa, z centralnie umieszczoną osią okienną; w przyziemiu niewielki kwadratowy otwór bez pasek, ponad którym prostokątny otwór w profilowanym obramieniu tynkowym. Elewację wieńczy półkolisty szczyt ujęty uproszczonymi lizenami; w szczycie, w osi dwie płyciny: niżej kwadratowa, powyżej w formie okulusa.

Elewacja wschodnia: 1-osiowa; otwory okienne umieszczone w osi, jak w elewacji północnej.

1. Miejscowość, gmina, województwo DOBRZYKOWICE gm. Czernica woj. dolnośląskie	2. Obiekt (nazwa jak w karcie) KOŚCIÓŁ KATOLICKI, FILIALNY P.W. NARODZENIA NMP	3. Zawartość wkładki (nazwa obiektu lub materiału uzupełniającego) C.d. rubryki nr 13 opis + spis fotografii
---	--	---

Wnętrza, wystrój, wyposażenie

- **prezbiterium:** kwadratowe, zamknięte trójbocznie, jednoprześłowe, nakryte żagielkowym sklepieniem; przeszło zaakcentowane gurtami; otwory okienne umieszczone w głębokich wnękach zamkniętych łukiem pełnym, rozglifionych, sięgających posadzki; prezbiterium oddzielone od nawy tęczą o łuku koszowym, na osi której stiukowy kartusz z herbem krzyżowców z czerwoną gwiazdą, poniżej którego litery C.[hristophorus] J.[osephus] H.[ellmann] oraz data 1757. W ścianie północnej, nad wejściem do zakrystii łoża kolatorska - obecnie odeskowana
- **prezbiterium - wyposażenie:**
 - a) ołtarz główny - rokokowy z ok. 1757 r., drewno polichromowane i złocone; o bogatej snycerskiej ornamentyce; złożony z mensy w formie sarkofagu z trójkątnym eucharystycznym; po bokach rzeźby św. Jadwigi i św. Elżbiety, w centrum - w ozdobnej ramie zwieńczonej kartuszem z łacińskim wersetem z ewangelii św. Łukasza (2, 27) obraz Narodzenia NP Marii z Trójcą Świętą
 - b) balustrada ołtarza głównego - rokokowa, drewniana z ażurową snycerką z ok. 1757 r.; balaski o linii wklęsło - wypukłej; ścianki podzielone pilastrami, zwieńczone gzymsem; pomiędzy pilastrami ażurowy ornament z liści akantu i wstęg
 - c) ambona - rokokowa, drewniana, polichromowana i złocona, z ok. 1757 r.; nadwieszona, z wejściem od zakrystii, bogato zdobiona snycerską ornamentyką; na korpusie płasko rzeźbione kartusze rocaillowe z przedstawieniami piszących ewangelistów; na baldachimie zwieńczonym rzeźbą Salvatora Mundi kartusz z herbem kawalera maltańskiego von Saurma
 - d) chrzcielnica - rokokowa, drewno polichromowane, z ok. 1757 r., prawdopodobnie przeniesiona z kościoła w Gajkowie; na sześciobocznym postumencie stojące centralnie drzewko laurowe otoczone jest trzema figurami putt; ośmioboczną czaszę pokrywa ornament roślinny, a na niej stoi niewielka rzeźba Jezusa, pozostałość z grupy Chrztu w Jordanie; misa chrzcielna z ok. 1720 r. (?), miedziana, złocona
 - e) gloria św. Jana Nepomucena - rokokowa; drewno polichromowane i złocone, z ok. 1757 r. umieszczona na południowej ścianie przy łuku tęczowym; na co-

kole naśladowującym mur ceglany klęczy św. Jan Nepomucen; nad rzeźbą liczne główki aniołków oraz anioły trzymające symbole: prawdy, milczenia, męczeństwa i zbawienia.

- f) drzwi do zakrystii - barokowe, z ok. 1757 r., drewno lakierowane z okuciami z brązu.
- **nawa:** - rozwiązana na rzucie prostokąta, nakryta kolebkowym sklepieniem z lunetami; trójprześłowa o przęsłach zaznaczonym gurtami; wnętrze rozczłonkowane wnękami okiennymi (jak w prezbiterium); ściany pomiędzy wnękami dodatkowo podzielone wiązkami lizen wspierającymi fragmenty uproszczonego gzymsu, na których wsparte jest sklepienie; od zachodu - chór muzyczny, drewniany, środkiem faliście wybrzuszony, wsparty na dwóch słupach
- **nawa - wyposażenie:**
 - a) ołtarze boczne przy łuku tęczowym - rokokowe, z ok. 1757 r.; drewno polichromowane, obrazy olejne; z nadstawami w formie bogatych ram ze snycerką; obraz po stronie półn. - Nawiedzenie NMP i obrazem św. Tekli w zwieńczeniu; obraz po stronie półd. - Pokłon Pasterzy i w zwieńczeniu - obraz św. Stanisława bpa
 - b) ołtarz boczny przy półn. ścianie nawy - neobarokowy, drewno polichromowane, z II poł. XIX w., z obrazem Wszystkich Świętych, sygn. F.[erdynand] Winter.
 - c) rzeźba *Pieta* - gotycka, z ok. 1420 r., drewno polichromowane (ob. pomalowana farbą olejną)
 - d) obrazy czternastu Stacji Drogi Krzyżowej - 2 poł. XIX w.; autorstwa Ferdynanda Wintera (?)
 - **zakrystia:** na rzucie niewielkiego prostokąta sklepiona kolebą z lunetami, z niej wejście w grubości muru na ambonę; nad zakrystią - łoża kolatorska
 - **wieża:** na rzucie kwadratu, sklepiona w przyziemiu krzyżowo; po stronie południowej, drewniane, zabiegowe schody na emporę; na wieży dzwon z 1925 r

Instalacje

- elektryczna
- odgromowa
- nagłośnieniowa

Spis fotografii

1. Widok od strony południowo-zachodniej.
2. Elewacja wschodnia - prezbiterium.
3. Elewacja południowa.
4. Elewacja północna.
5. Wieża - elewacja zachodnia.
6. Wieża - elewacja zachodnia, portal wejściowy.
7. Wieża - elewacja zachodnia, kartusz herbowy na II kondygnacji.
8. Wieża - elewacja południowa, otwory okienne III i IV kondygnacji.
9. Wieża - hełm z latarnią.
10. Wnętrze - widok w kierunku prezbiterium.
11. Wnętrze - widok w kierunku empory organowej.
12. Prezbiterium - otwór okienny z witrażem.
13. Prezbiterium - otwór wejściowy do zakrystii.
14. Prezbiterium - ambona.
15. Zakrystia - wejście na ambonę.
16. Prezbiterium - chrzcielnica.
17. Przyziemie wieży - schody na emporę.
18. Konstrukcja więźby nad nawą.
19. Konstrukcja więźby nad nawą.
20. Konstrukcja więźby nad wieżą.
21. Dzwon z 1925 r.



3.



4.

1. Miejscowość, gmina, województwo

DOBRZYKOWICE

gm. Czernica

woj. dolnośląskie

2. Obiekt (nazwa jak w karcie)

KOŚCIÓŁ KATOLICKI,
FILIALNY P.W. NARODZENIA NMP

3. Zawartość wkładki (nazwa obiektu lub materiału uzupełniającego)

Dokumentacja fotograficzna



2.



5.



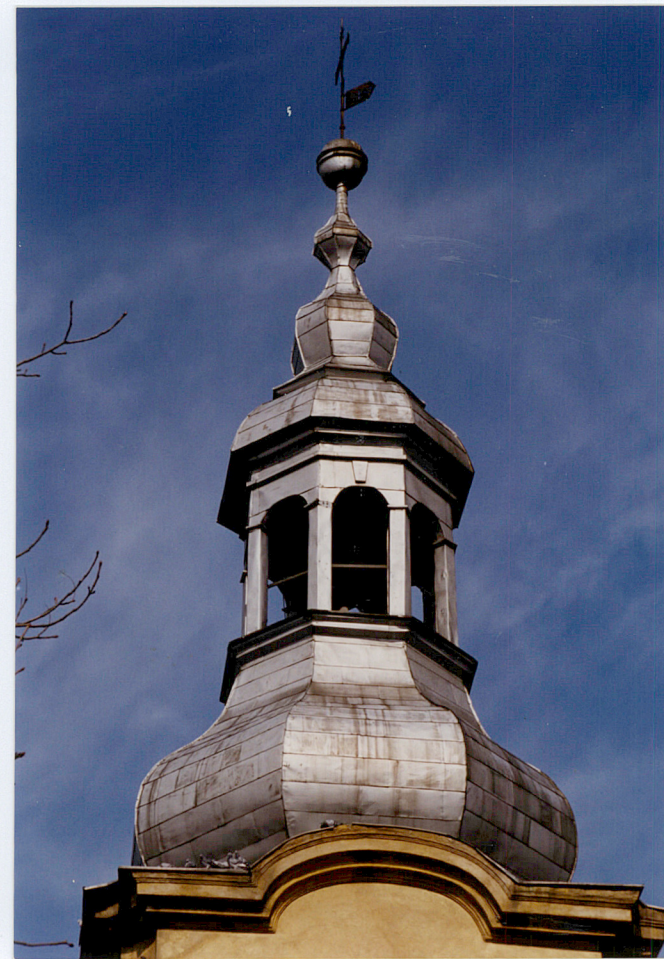
6.



7.



8.



9.

1. Miejscowość, gmina, województwo

DOBRZYKOWICE

gm. Czernica

woj. dolnośląskie

2. Obiekt (nazwa jak w karcie)

KOŚCIÓŁ KATOLICKI,
FILIALNY P.W. NARODZENIA NMP

3. Zawartość wkładki (nazwa obiektu lub materiału uzupełniającego)

Dokumentacja fotograficzna



10.



11.



12.



13.



14.

1. Miejscowość, gmina, województwo

DOBRZYKOWICE

gm. Czernica

woj. dolnośląskie

2. Obiekt (nazwa jak w karcie)

KOŚCIÓŁ KATOLICKI,
FILIALNY P.W. NARODZENIA NMP

3. Zawartość wkładki (nazwa obiektu lub materiału uzupełniającego)

Dokumentacja fotograficzna



15.



16.



17.



18.



19.



20.



21.

1. Miejscowość, gmina, województwo

DOBRZYKOWICE

gm. Czernica

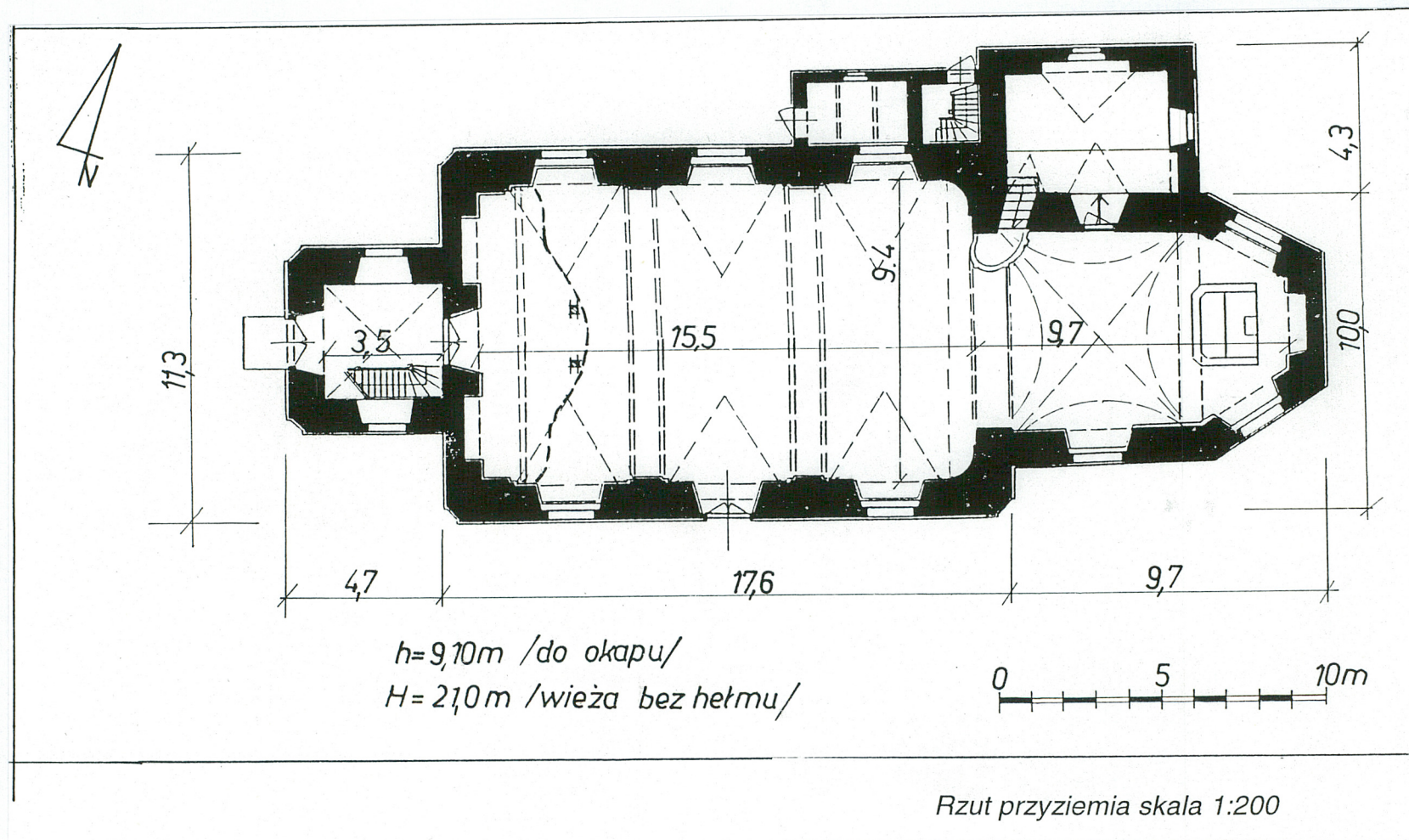
woj. dolnośląskie

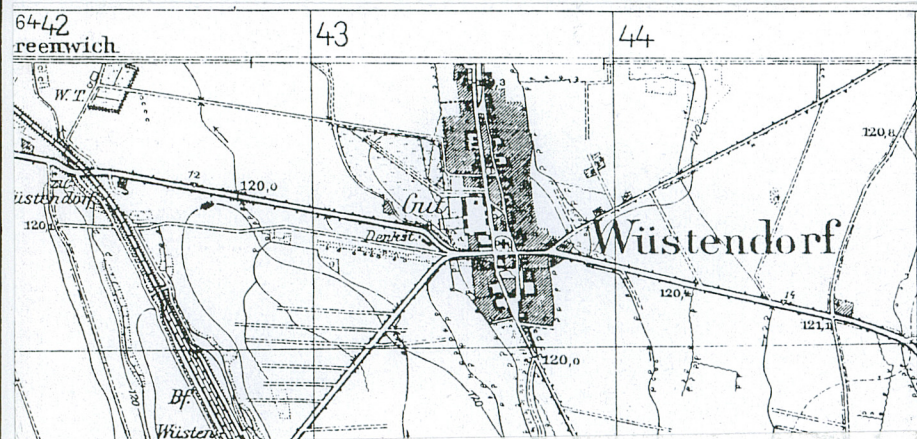
2. Obiekt (nazwa jak w karcie)

KOŚCIÓŁ KATOLICKI,
FILIALNY P.W. NARODZENIA NMP

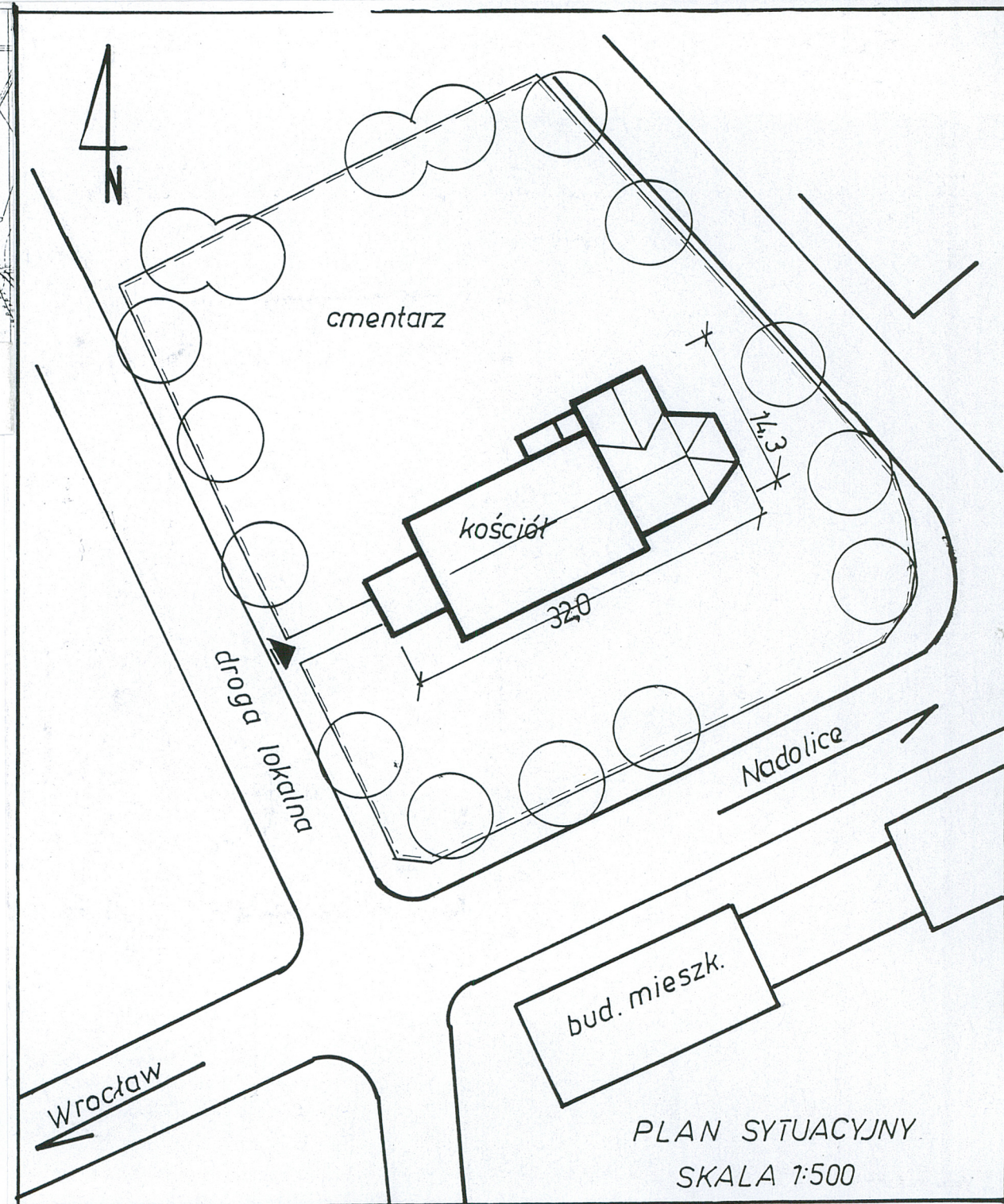
3. Zawartość wkładki (nazwa obiektu lub materiału uzupełniającego)

Rzut + plan sytuacyjny





Plan orientacyjny z 1887 r., aktualizowany w 1926 r. i 1932 r.,
skala 1:25 000



1. Miejscowość, gmina, województwo

DOBRZYKOWICE

gm. Czernica

woj. dolnośląskie

2. Obiekt (nazwa jak w karcie)

KOŚCIÓŁ KATOLICKI,
FILIALNY P.W. NARODZENIA NMP

3. Zawartość wkładki (nazwa obiektu lub materiału uzupełniającego)

Ikonografia nowego kościoła



F.B. Wernher, *Topographia Oder Prodomus*, T.IV, 306/P.
Widok ogólny nowego kościoła.



F.B. Wernher, *Topographia Oder Prodromus*, T.I, 421/P.(2)
Nowy kościół - widok ogólny. *k ogólny.*

1. Miejscowość, gmina, województwo
DOBRZYKOWICE
gm. Czernica
woj. dolnośląskie

2. Obiekt (nazwa jak w karcie)

KOŚCIÓŁ KATOLICKI,
FILIALNY P.W. NARODZENIA NMP

3. Zawartość wkładki (nazwa obiektu lub materiału uzupełniającego)

Ikonografia starego kościoła



F.B. Wernher, *Topographia Oder Prodomus*, T.I, 421/L(2)
Stary, spalony kościół - widok ogólny.



F.B. Wernher, *Topographia Oder Prodomus*, T.IV, 306/L
Widok ogólny starego kościoła.