

1. Obiekt

Dom mieszkalny

2. Czas powstania

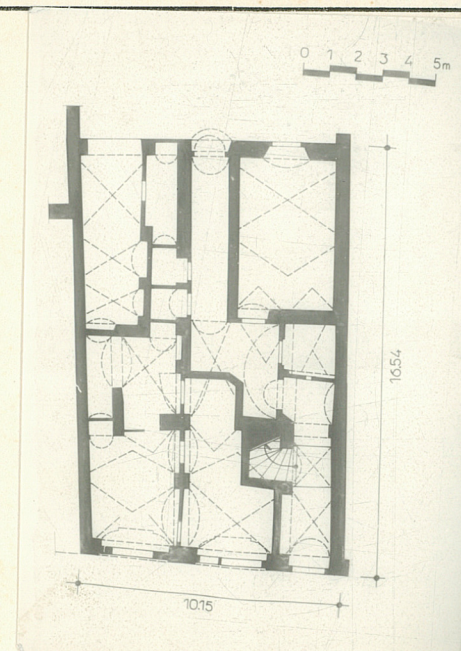
2 poł.XVII/XVIII w.
przeb. 4 ćw.XIX w.

3. Miejscowość

JELENIA GÓRA

2680

11. Zdjęcia, plan sytuacyjny, rzuty



4. Adres

Jelenia Góra
ul. Krótka 22

nr hipoteczny

5. Przynależność administracyjna

województwo jeleniogórskie

gmina

pow. miejski

6. Poprzednie nazwy miejscowości

Hirschberg

7. Przynależność administracyjna
przed 1.VI.1975województwo wrocławskiepowiat Jelenia Góra

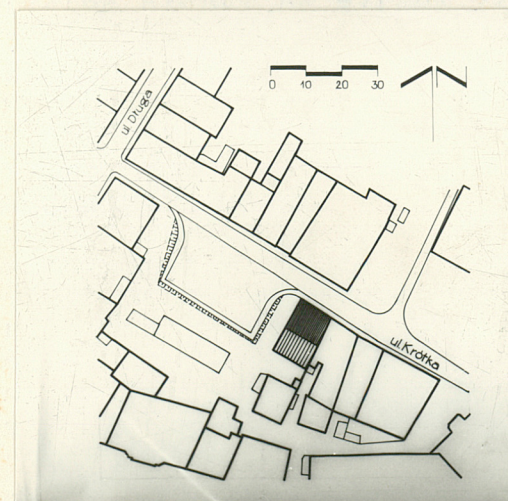
8. Właściciel i jego adres

Zjedn. Zesp. Gosp. - Zespół Handlu
"Veritas" Warszawa
ul. Nabelaka 16

9. Użytkownik i jego adres

"Veritas" - Warszawa, ul. Nabelaka
nr 16
Stowarzyszenie PAX, Jelenia Góra
ul. Słowackiego

10. Rejestr zabytków

Nr 756/y data 21.05.1982autor zdjęć St. Żelazko
data wykonania
miejsce przechowywania negatywów10.XI.1982r.
BSDZ

12. Autorzy, historia obiektu, określenia stylu.

Na podstawie analizy stylistycznej budynek pochodzi z przełomu XVII/XVIII w. Pierwsza udokumentowana wzmianka pochodzi z 1850 r. W 1921r. zmiana witryn sklepowych, arch. Lange 1939r. adaptacja sklepu na mieszkanie arch. R. Ansorge. Od 1975 r. budynek nie zamieszkały.

13. Opis (sytuacja, materiał i konstrukcja, rzut, bryła, elewacje, dach, wnętrze wyposażenie, instalacje)

Budynek usytuowany w obrębie staromiejskim na pld.-wsch. od placu rynkowego /ob. Placu Ratuszowego/ w bloku przylegającym dawniej do linii murów obronnych. Na zapleczu od pld. istnieją fragmenty oficyny. Kamienica nr 22 sąsiaduje /wspólny numer/ z neoklasycystycznym domem nr 23/24. Od strony frontowej ulica Krótka. Teren przed budynkiem utwardzony chodnikiem z płyt granitowych, od strony zachodniej tymczasowy asfaltowy wjazd na parking, utworzony po wyburzonych kamienicach. Murowany z kamienia łamanego na zaprawie wapiennej. Ściany kondygnacji naziemnej niejednorodne z cegły pełnej oraz kamienia łamanego oraz pełnego. Kominy z cegły palonej, wyraźnie wydzielone w rzucie budynku, powyżej dachu częściowo otynkowane. Stropy w piwnicy z kamienia łamanego. W korytarzach parteru stropy ceramiczne. Nad pozostałymi pomieszczeniami stropy drewniane o grubości ok. 30 cm. Na parterze otwory od strony tylnej obramowano opaskami z kamienia. Tynki na zewnątrz i wewnątrz. W piwnicach korytarze oraz pomieszczenia nieotynkowane. Posadzki: w piwnicach klepisko z ziemi zmieszanej z gliną. Na parterze w korytarzu oraz w części pomieszczeń od strony frontowej posadzka cementowa. W pozostałych pomieszczeniach biała podłoga. Na strychu podłoga z desek. Stolarka drzwiowa-drzwi wejściowe prowizoryczne zbite z desek. Pozostałe zniszczone lub zdemontowane. Stolarka okienna-zróżnicowana, na elewacji frontowej skrzynkowa, na elewacji tylnej-krosnowe w licu muru oraz skrzynkowa. Na poddaszu stolarka krosnowa - pojedyncza. Okucia nie zachowały się. Pokrycie dachu-krokwie pokryte deskami i papą na lepiku. Blacharka- tylko rynny spustowe z blachy ocynkowanej. Parapety- wewnętrzne drewniane, zewnętrzne kamienne lub w tynku. Więźba drewniana krokwiowo-płatwiowa o sześciu rzędach słupów. Budynek na planie prostokąta /prawie 1:2/, trójtaktowy. Pierwszy trakt rozbity przez pomieszczenie sklepowe umieszczone naosi. Tylnej trakt przecięty osiowo prostokątnym korytarzem. Układ pomieszczeń na parterze nieregularny, dwa wejścia do budynku: osiowe od strony pld., 2 boczne od pln. Klatka schodowa w trakcie pierwszym od strony zachodniej. Na piętrach układ regularny, powtarzający schemat ścian traktowych. Klatka schodowa zabiegowa od pierwszego piętra umieszczona w trakcie środkowym. Bryła zwarta, prosta pokryta płaskim dwuspadowym dachem. Budynek podpiwniczony, pięciokondygnacyjny. Pomieszczenia piwniczne sklepione kolebkowo.

14. Kubatura	15. Powierzchnia użytkowa	16. Przeznaczenie pierwotne	17. Użytkowanie obecne
710,7 m ³	166,7 m ²	mieszkalne	mieszkalne
18. Prace budowlane i konserwatorskie, ich przebieg i dokumentacja		19. Stan zachowania (fundamenty, ściany zewnętrzne, ściany wewnętrzne, sklepienia, stropy, konstrukcje dachowe, pokrycie dachu, wyposażenie i instalacje) Obiekt zaniedbany o zdekapitalizowanych instalacjach. Stolarka w 70% zdewastowana lub wymontowana. Mury przyziemne zawilgocone. Brak izolacji przeciwwilgociowej. Tynki w dolnych partiach skorodowane. Belki stropowe na wyższych kondygnacjach wykazują ugięcia. Zniszczone wszystkie obróbki blacharskie.	
20. Najpilniejsze postulaty konserwatorskie W trybie pilnym wykonać dokumentację na remont kapitalny wraz z adaptacją na cele mieszkalno-usługowe. Należy w celu zlikwidowania wilgoci wykonać od zewnątrz i wewnątrz pomieszczeń kanał wentylacyjny przy samych piwnicach, głęboki do ławy fundamentowej. Od strony zewnętrznej zewnętrznej kanał przykryć płytami ułożonymi ze spadkiem na zewnątrz. Wewnątrz pomieszczeń w kanałach umieścić rury doprowadzające CO i przykryć je kratkami metalowymi a częściowo płytami kamiennymi. Tynki zewnętrzne szlachetne, naturalnie barwione.			

21. Akta archiwalne (rodzaj akt, numer i miejsce przechowywania)

Akta policji budowlanej dla miasta Jelenia Góra
Ban Polizei Hirschberg Stadt.

przech. w Archiwum Wojewódzkim Jeleniej Góry

22. Bibliografia

- Studium historyczno urbanistyczne w opracowaniu
Jerzego Rozpędowskiego 1979 r.

23. Źródła ikonograficzne i fotografie (rodzaj, miejsce przechowywania, sygnatury)

24. Uwagi różne

25. Wypełnił

St. Żelazko

XI.1982r.

26. Sprawdził

1. Miejscowość

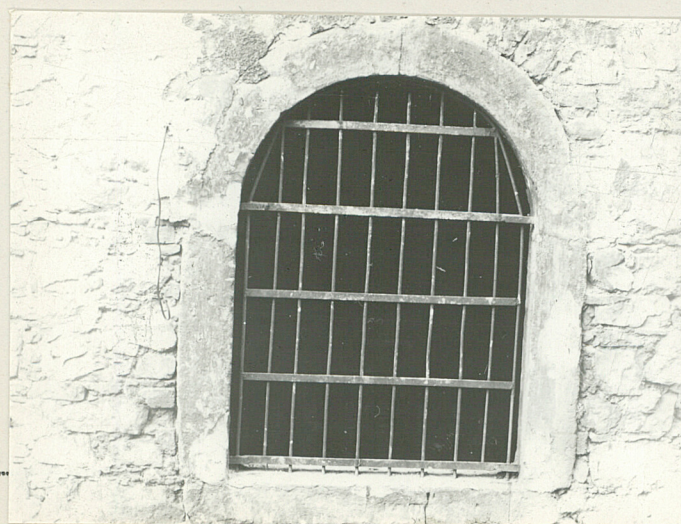
JELENIA GÓRA

2. Obiekt (nazwa jak w karcie)

dom, ul. Krótka 22

3. Zawartość wkładki (nazwa obiektu lub materiału uzupełniającego)

zdjęcia fotograficzne



Wkładkę założył: W. Kapałczyński, 1982
(imię, nazwisko, data)

Miejsce przechowywania negatywów: BSDZ

Wzór ODZ 1978 r.

1. Miejscowość

JELENIA GÓRA

2. Obiekt (nazwa jak w karcie)

Dom mieszkalny

3. Zawartość wkładki (nazwa obiektu lub materiału uzupełniającego)

Dojście zagruzowane. Do piwnicy pld. prowadzą schody ceglane ze stopniami drewnianymi. Na parterze nad wszy -
stkimi pomieszczeniami sklepienia kolebkowo-krzyżowe. W korytarzu od południa kolebkowe. Pomieszczenia na
wyższych kondyganacjach posiadają stropy płaskie, tynkowe. Okna od strony wewnętrznej umieszczone w głębokich
wnękach, zakończonych łukami odcinkowymi. Ościeża do wewnątrz rozglifione. Podobnie zbudowane są otwory drzwio-
we. Elewacje w gładkie, rozczłonowane regularnie rozmieszczonymi otworami okiennymi. Elewacja frontowa pięcio-
osiowa o lekko zaznaczonych wąskich opaskach. Okna parteru przerobione, umieszczone w półokrągłych niszach.
Otwór drzwiowy prostokątny o półpełnym nadświetlu. Elewacja tylna o podobnym rozkładzie. Na parterze od strony
zachodniej zachowane barokowe okno ujęte w kamienne proste węgory przechodzące górą w łuk półpełny. Portal na
osi z monolitycznych węgorów zamkniętych łukiem półpełnym. Trzy okna 1 piętra posiadają kamienne ościeża.
Gzyms podokienny o profilu wałkowym. Budynek wyposażony był w instalację elektryczną, wodociągową i gazową.
W chwili obecnej wszystkie instalacje niesprawne.



Wkładkę założył: St. Żelazko, XI.1982 r.
(imię, nazwisko, data)

Miejsce przechowywania negatywów:.....

Wzór ODZ 1978 r.