

1. Obiekt

KOŚCIÓŁ KATOLICKI, PARAFIALNY  
P.W. NIEPOKALANEGO POZĘCIA NMP

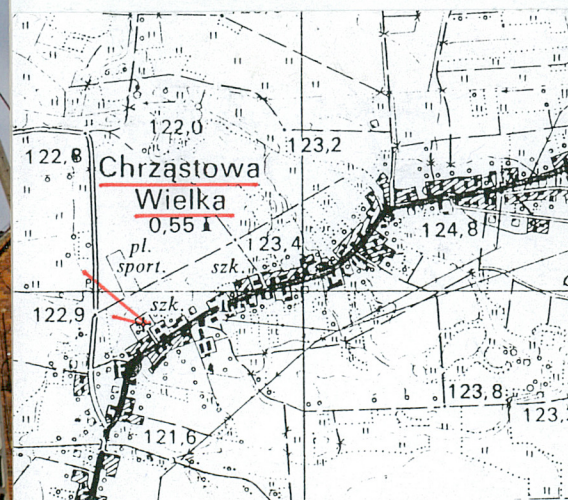
2. Czas powstania

1859-1864 r.

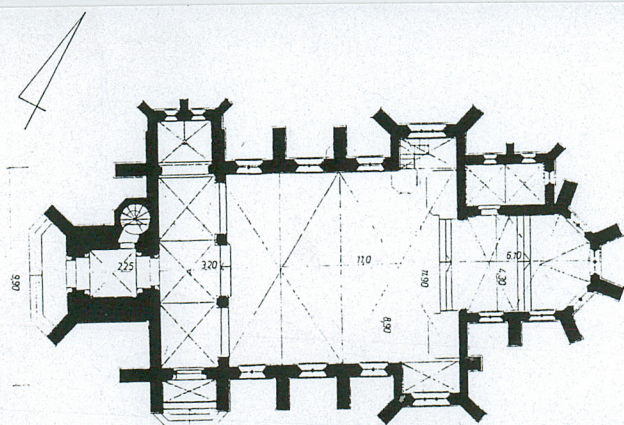
3. Miejscowość

C H R Z A S T A W A  
W I E L K A

11. Zdjęcia, rzut, przekrój, sytuacja, orientacja



Plan orientacyjny, skala 1:25 000



Rzut przyziemia - pomniejszenie

4. Adres

55-001 Chrzęstawa Wielka,  
ul. Wrocławska 9

nr hipoteczny nr.-dz. 286-

5. Przynależność administracyjna

województwo dolnośląskie  
pow., gmina Wrocław, gm. Czernica

6. Poprzednie nazwy miejscowości

KLARENKRANTZ,  
KLARENWALD

7. Przynależność administracyjna przed 31.12.1999 r.

województwo wrocławskie  
gmina Czernica

8. Właściciel i jego adres

Parafia rzymskokatolicka p.w. Niepokalanego  
Poczęcia NMP, 55-001 Chrzęstawa Wielka  
ul. Wrocławska 9

9. Użytkownik i jego adres

Parafia rzymskokatolicka p.w. Niepokalanego  
Poczęcia NMP, 55-001 Chrzęstawa Wielka  
ul. Wrocławska 9

10. Rejestr zabytków

Nr 665//W

data 08.05.1992.



## Historia

Po raz pierwszy wieś Chrzastawa wymieniona jest w 1327 r. w dokumencie Henryka VI, księcia wrocławskiego, w którym przekazał swój las Chranstow wrocławskiemu klaryskom. Tenże pozostał w ich posiadaniu aż do 1810 roku.

Obecny kościół powstał na miejscu drewnianej kaplicy z połowy XVIII w., którą rozebrano i powiększono w 1823 r.; odbywało się w niej 12 mszy w ciągu roku.

Autorem projektu świątyni jest Alexis Langer, posiadający uprzywilejowaną pozycję wśród artystów pracujących dla diecezji, dzięki poparciu biskupa Förstera. W roku 1858 powstaje projekt kościoła, a już 15.VIII.1859 r. ma miejsce położenie kamienia węgielnego. Budowa zakończona zostaje w 1864 r. i 30.XI.1864 r. następuje konsekracja świątyni. Budowa finansowana była częściowo przez biskupa H. Förstera.

Dziewiętnastowieczne zafascynowanie w Niemczech średniowieczem związane było z przewartościowaniem stosunku do architektury gotyku. Współczesna Langerowi architektura sakralna, miała tworzyć misterium wiary i uczucia przez ożywienie materii oraz zastosowanie symboli liczb i figur geometrycznych (kwadrat - symbol świata i jego kierunków, trójkąt - symbol mądrości i Trójcy św.; 5 kondygnacji wieży symbolizuje 5 ran Chrystusa, wyższe kondygnacje wieży przechodzące w ośmiokąt symbolizować mają 4 ewangelistów i 4 proroków, natomiast zwieńczenie hełmem symbolizuje Chrystusa; rzut rozwiązany w formie krzyża łacińskiego itd.). Całość charakteryzuje niezwykle wertykalizm w myśl głoszonej tezy: *sursum corda*. Również wyposażenie, polichromie, witraże utrzymane miały być w tej samej konwencji.

Kościół był kilkakrotnie restaurowany: w 1914 r. odnowiono wnętrze, w 1916 r. remontowano wieżę (remonty po 1945 r. umieszczone w rubryce nr 18).

Podczas II wojny światowej budowla nie ucierpiała i po 1945 r. przejęli ją polscy katolicy.

Świątynia wzniesiona w stylu neogotyckim.

## Sytuacja

Wieś Chrzastwa Wielka położona jest w odległości ok. 15 km w kierunku wschodnim od Wrocławia; na północ od drogi lokalnej łączącej Wrocław z Jelczem-Laskowicami. Duża wieś o układzie ulicówki, pośrodku której znajduje się dawny cmentarz grzebalny z kościołem. Przed wybudowaniem kościoła, na terenie cmentarza wzniesiono w 2 poł. XVIII w. kaplicę. Cały obszar oddalony jest na płn. od głównej drogi przebiegającej przez wieś z kierunku pld. na płn.-wsch., o około 100 m i otoczony ceglany murem. Po stronie zachodniej ścieżki prowadzącej do kościoła wzniesiona została plebania.

## Materiał, konstrukcja, technika

### Ściany:

- ściany murowane z cegły ręcznie gładzonej z użyciem zendrówki, o wątku kowadełkowym
- ściany od zewnątrz nieotynkowane z widocznymi niewielkimi, kwadratowymi otworami wentylacyjnymi
- ściany od wewnątrz otynkowane; w prezbiterium oraz w ramionach transeptu obite sosnową boazerią do nasady okien; w nawie - boazeria sosnowa do wys. 1,40 m
- ściany w zakrystii - otynkowane i pomalowane farbą olejną
- szkarpy ceglane; trójjuskokowe
- portal w ścianie zachodniej wieży - kamienny (piaskowiec)
- empora organowa wsparta na czterech kamiennych (piaskowiec) sześciobocznych filarach

### Sklepienia i stropy:

- sklepienia ceramiczne (otynkowane obustronnie) z zaakcentowanymi ceglanymi żebrami opartymi na niewielkich wspornikach
- prezbiterium i zakrystia - sklepienie 2 przęsłowe
- nawa - sklepienie 3 przęsłowe
- ramiona transeptu, kaplica, kruchta - sklepienia jednoprzęsłowe
- wieża w przyziemiu: krzyżowo-żebrowe z drewnianym zwornikiem
- kolejne kondygnacje wieży: stropy płaskie, belkowe
- empora: strop ceramiczny, trójprzęsłowy



|  |  |   |   |
|--|--|---|---|
| 14. Kubatura<br>ok. 2570m <sup>3</sup><br>bez dachów   | 15. Powierzchnia użytkowa<br>ok. 210m <sup>2</sup> | 16. Przeznaczenie pierwotne<br>kościół katolicki  | 17. Użytkowanie obecne<br>kościół katolicki |
| 18. Prace budowlane i konserwatorskie, ich przebieg i dokumentacja<br><br>1957 r. - odmalowanie wnętrza<br>1971 r. - założenie nowej instalacji elektrycznej, remont dachu<br>1977 r. - odnowienie wnętrza<br>1984 r. - dachy transeptów - pokryte blachą<br>1986 r. - boazeria wokół nawy i prezbiterium, nowe ławki<br>1988 r. - naprawa dachu<br>1990 r. - nowa instalacja odgromowa<br>1994 r. - malowanie wnętrza<br>1998 r. - nadtynkowa instalacja nagłośnieniowa<br>2000 r. - nowe nagłośnienie (głośniki, aparatura). |  | 19. Stan zachowania (fundamenty, ściany zewnętrzne, ściany wewnętrzne, sklepienia, stropy, konstrukcja dachu, wyposażenie i instalacje)<br><br>Kościół w dobrym stanie technicznym. Brak ogrzewania. Brak przeszklenia otworów w wyższych kondygnacjach wieży. Nieliczne ubytki w pokryciu - odpadające fragmenty łupka.  |   |
|  |  | 20. Najpilniejsze postulaty konserwatorskie <ul style="list-style-type: none"> <li>• zmiana pokrycia nad transeptem, kaplicą, kruchtą i zakrystią z blachy na łupki bądź ceramiczne</li> <li>• zdemontowanie boazerii i odsłonięcie portalu do zakrystii</li> <li>• przeszklenie otworów wieży i sprzątnięcie najwyższej kondygnacji z martwych ptaków i odchodów</li> <li>• próba odsłonięcia pierwotnych polichromii</li> </ul> |   |



21. Akta archiwalne (rodzaj akt, numer i miejsce przechowywania)

Archiwum Archidiecezjalne, Spuścizna Alexisa Langer, teczka 2.  
Archiwum Państwowe we Wrocławiu, Konserwator Zabytków, sygn. 1112.  
Kronika parafii w Chrzastawie Wielkiej, mps.

22. Bibliografia

K. Degen, Die Bau - und Kunstdenkmäler des Landkreises Breslau, Frankfurt a.M., 1965  
J.G. Knie, Alphabetisch - statistisch - topographische Uebersicht, Breslau 1830, 1845  
ks. dr J. Mandziuk, Katalog ruchomych zabytków sztuki sakralnej w archidiecezji wrocławskiej, Wrocław 1976  
J. Pokora, M. Zlat, Katalog zabytków sztuki woj. wrocławskiego, Sobótka, Kąty Wrocławskie, okolice, Wrocław 1991  
A. Zabłocka-Kos, Sztuka\* Wiara\* Uczucie, Alexis Langer śląski architekt neogotyku, Wrocław 1996

23. Źródła ikonograficzne i fotografie (rodzaj, miejsce przechowywania, sygnatury)

24. Uwagi różne

25. Opracował

tekst Emilia Dymarska, IX. 2000 r.

plany, rysunki Emilia Dymarska, IX. 2000 r.

zdjęcia fotograficzne Emilia Dymarska, IX. 2000 r.

miejsce przechowywania negatywów — w archiwum autora.

KARTA PO WYPEŁNIENIU PODLEGA OCHRONIE NA PODSTAWIE PRZEPISÓW PRAWA AUTORSKIEGO

26. Adnotacje o inspekcjach, informacje o zmianach (daty, imiona i nazwiska wypełniających)

27. Załączniki

Wkładki do kart ewidencyjnych — 8 szt.



|  |   |   |
|--|---|---|
| 1. Miejscowość, gmina, województwo<br>CHRZĄSTAWA WIELKA<br>gm. Czernica<br>woj. dolnośląskie | 2. Obiekt (nazwa jak w karcie)<br><br>KOŚCIÓŁ KATOLICKI, PARAFIALNY<br>P.W. NIEPOKALANEGO PO CZĘCIA NMP | 3. Zawartość wkładki (nazwa obiektu lub materiału uzupełniającego)<br><br>C.d. rubryki nr 13 opis |
|--|---|---|

*c.d. rubryki nr 13 OPIS***Wieżba dachowa i pokrycie:**

- wieżba drewniana o konstrukcji mieszanej; na poprzecznie w stosunku do osi podłużnej kościoła ułożonych tramach ustawiono dwie ściany stolcowe usztywnione kleszczami; dodatkowo konstrukcja wzmocniona jest w wieżach pełnymi stolicami pochyłymi
- nad nawą - dach dwuspadowy, kryty łupkiem
- nad prezbiterium - dach dwuspadowy przechodzący nad trójbocznym zamknięciem w trójpółaciowy, kryty łupkiem
- nad zakrystią, kruchtą i kaplicą - dachy pulpitowe, kryte blachą cynkową
- wieża: dach ośmiopółaciowy, ceramiczny o krawędziach zdobionych żabkami i zwieńczony kamiennym kwiatonem
- wieżyczka w zwieńczeniu wschodniej ściany nawy - kwadratowa, kamienno-ceglana, zakończona trójkątnym, ażurowym, kamiennym szczytem zdobionym żabkami i zwieńczony kwiatonem
- uskoki skarp - ceglane
- ramiona transeptu - dachy dwuspadowe, o konstrukcji drewnianej krokwiowej; kryte blachą cynkową.

**Posadzki, podłogi:**

- prezbiterium: deski sosnowe położone prawdopodobnie na wcześniejszą terakotę
- nawa: terakota; płytki kwadratowe w kolorach biało-czerwono-czarnych
- zakrystia: deski sosnowe
- kaplica: posadzka kamienna - piaskowiec
- kruchta: posadzka cementowa; próg granitowy
- empora: podłoga z desek

**Schody:**

- schody na wieżę poprowadzone w niewielkiej, trójkondygnacyjnej wieżyczce, wzniesionej po północnej stronie, w miejscu połączenia wieży i nawy; schody

wachlarzowe; w części przyziemia z piaskowca z drewnianymi stopnicami; w następnych kondygnacjach - betonowe; na ostatnią kondygnację wieży - drewniane, drabiniaste

- schody wejściowe do kruchty - granitowe
- schody na ambonę - drewniane, zabiegowe

**Otwory okienne i drzwiowe:**

- otwory okienne ujednolicone, w kształcie wysmukłych prostokątów zamkniętych ostrołucznie; dzielone ceglany laskowaniem, umieszczone w obustronnych rozglifieniach
- otwory prezbiterium i nawy dwudzielne
- otwory okienne w ścianach półn. i półd. transeptu: trójdzielne
- wypełnienia otworów nawy, prezbiterium i transeptu - szkłem witrażowym (z 1861 r.)
- otwory okienne w zakrystii i kaplicy: niewielkie, smukłe prostokąty zamknięte łukiem ostrym; umieszczone w obustronnych rozglifieniach
- otwory okienne w niższych kondygnacjach (II, III i IV) wieży: wąskie, ostrołucznie zakończone
- otwory w V kondygnacji wieży - jw., zdwojone; w formie gotyckiego biforium
- otwory na VI kondygnacji wieży - jak w nawie, z ceglany laskowanie, dwudzielne, w głębokim rozglifieniu
- otwory okienne w wieżyczce z klatką schodową: wąskie, małe, zakończone ostrołucznie
- otwory w trójkątnych szczytach transeptu - wąskie, smukłe zamknięte ostrołucznie, w formie gotyckiego triforium; otwory skrajne niższe od środkowego
- otwór wejściowy w zachodniej elewacji wieży: w kamiennym (piaskowiec), profilowanym, lekko sfazowanym obramieniu; dwuramienny, zamknięty ostrołucznie; w tympanonie kamienny kartusz w kształcie wstęgi z datą 1860, owiniętej wokół krzyża trójlistnie zakończonego; pośrodku nad wstęgą niewielka tarcza z inicjałem Langera wzorowanym na podpisie Albrechta Dürera ; ponad otworem



kamienny trójkątny gzyms z czołgankami, zwieńczony kwiatonem; drzwi drewniane, deskowe, jednoskrzydłowe z metalowymi okuciami

- otwór wejściowy z kruchty pld. do nawy: z piaskowca prostokątny, dwuramienny o sfazowanym obramieniu; w nadprożu z datami renowacji i konsekracji; drzwi jednoskrzydłowe, prostokątne z desek wzmocnionych metalowymi okuciami
- otwory wejściowe z nawy do wieży, z prezbiterium do zakrystii, z przyziemia wieży na schody: prostokątne, zamknięte ostrołucznie, z drewnianymi, deskowymi, jednoskrzydłowymi drzwiami o dekoracji płycinowej („rybi gon”).

## Rzut, bryła

Kościół orientowany; jednonawowy, z wieżą od zachodu rozwiązana na rzucie kwadratu oraz z transeptem (zastosowanie symboli - patrz rubryka 12); prezbiterium - dwuprzęsłowe, zamknięte trójbocznie, połączone ostrołuczną tęczą z trójpłaszczyzną nawą. Od północy przylega do prezbiterium prostokątna w rzucie zakrystia; do płn.-zach. naroża nawy - kwadratowa w rzucie kaplica a od pld.-zach. naroża nawy - niewielka prostokątna kruchta.

Bryła zwarta o strzelistych proporcjach, posadowiona na wysokim cokole. Wg Langera świątynia ma się wznosić „do niebieskiego sklepienia Pańskiego, do miasta bożego, do niebiańskiego Jeruzalem i wyrażać sobą *sursum corda*”. To decyduje o niezwyklej wertykalizmie dzieła Langer. Wyniosły korpus, nakryty wysokim 2-spadowym dachem, zaakcentowany od wschodu niewielką smukłą wieżyczką, łączy się z węższym i nieznacznie niższym, zakończonym trójbocznie prezbiterium. Prezbiterium przekryte niskim 2-spadowym przechodzącym w 3-spadowy dach. Ramiona transeptu zamknięte prosto, nakryte stromymi 2-spadowymi dachami.

Od zachodu - strzelista, 6-kondygnacyjna wieża, w najwyższej kondygnacji na rzucie ośmiokąta, zwieńczona ostrosłupowym, ośmiokątnym hełmem.

Niewielkie bryły zakrystii (przy płn. ścianie prezbiterium), kaplicy (przy płn.-zach. narożu nawy) i kruchty (przy pld.-zach. narożu nawy) przekryte dachami pulpitowymi.

Całość obiegają trójjaskokowe szkarpy ustawione pomiędzy otworami okiennymi oraz ukośnie w narożach.

## Elewacje

Elewacje nieotynkowane, z widocznym kowadełkowym wątkiem ceglanym. Całość obiega wysoki cokół. Ściany i naroża rytmiczowane trójjaskokowymi, ceglanymi szkarpami.

Elewacje ścian przeprute dużymi, ostrołucznie zamkniętymi, umieszczonymi w rozglifionych wnękach otworami okiennymi z ceglanym laskowaniem.

**Prezbiterium:** trójbocznie zakończone; naroża zaakcentowane szkarpami.

**Elewacja wschodnia:** 3-osiowa, po jednym otworze okiennym w każdym z trzech boków. Otwory dwudzielne, ceglano laskowania.

**Elewacja południowa:** 2-osiowa, o osiach rozdzielonych szkarpą.

**Elewacja północna:** przesłonięta przez bryłę niższej zakrystii.

**Nawa:** prostokątna, z wysuniętymi, prosto zakończonymi ramionami transeptu.

**Elewacja południowa:** nawa - 4-osiowa, o osiach okiennych rozdzielanych szkarpami; transept - 1-osiowy, o otworze trójdzielnym. Pierwsza oś okienna od zachodu, w przyziemiu przesłonięta kruchcią, nakryta dachem pulpitowym.

Ściana południowa transeptu zwieńczona wysokim, trójkątnym szczytem muru, wystającym ponad połacie dachu, mieszczącym pseudotriforium doświetlające więźbę dachową.

**Elewacja północna:** jw; w pierwszej osi od zachodu - niska 2-osiowa kaplica nakryta dachem pulpitowym.

**Elewacja wschodnia:** przesłonięta przez bryłę prezbiterium. W szczycie, na osi umieszczona ceglano-kamienna wieżyczka rozwiązana na rzucie kwadratu, z dwoma otworami okiennymi w najwyższej części i zwieńczona ostrosłupowym, ażurowym hełmem z czołgankami i kwiatonem.

**Wieża:** sześciokondygnacyjna, o narożach zaakcentowanych szkarpami; rozwiązana na rzucie kwadratu w pięciu kondygnacjach a na rzucie ośmioboku w szóstej kondygnacji. Zwieńczona ostrosłupowym, ceramicznym, ośmiobocznym hełmem z czołgankami na krawędziach, zakończonym kamiennym kwiatonem.

**Elewacja południowa:** 1-osiowa, 6-kondygnacyjna, o kondygnacjach rozdzielonych gzymsami kordonowymi, o prostokątnych zamkniętych ostrołucznie otworach okiennych na II-III i IV kondygnacji, pseudoboforium na V kondygnacji i ostrołuczny, smukły otwór z ceglanym laskowaniem na VI kondygnacji.



|  |  |   |
|--|--|---|
| 1. Miejscowość, gmina, województwo<br>CHRZĄSTAWA WIELKA<br>gm. Czernica<br>woj. dolnośląskie | 2. Obiekt (nazwa jak w karcie)<br><br>KOŚCIÓŁ KATOLICKI, PARAFIALNY<br>P.W. NIEPOKALANEGO POCZĘCIA NMP | 3. Zawartość wkładki (nazwa obiektu lub materiału uzupełniającego)<br><br>C.d. rubryki nr 13 opis |
|--|--|---|

*Elewacja północna:* 1-osiowa; o otworach okiennych na IV-V i VI kondygnacji takich jak w elewacji południowej. Kondygnacje I-II-III - bez otworów; przesłonięte dobudowaną w narożu wieży z nawą niewielką, trójbocznie zamkniętą bryłą wieżyczki mieszczącej klatkę schodową.

*Elewacja zachodnia:* 1-osiowa; mieszcząca w przyziemiu centralnie umieszczony portal kamienny o łuku dwuramiennym zamknięty łukiem ostrym i podkreślony kamiennym, trójkątnym nadprożem z żabkami i kwiatonem. Pozostałe kondygnacje z otworami takimi jak w elewacji południowej.

### Wnętrze i wyposażenie

- *prezbiterium:* rozwiązane na rzucie kwadratu zamknięte trójbocznie; poziom posadzki nieznacznie podniesiony w stosunku do poziomu posadzki nawy; z prezbiterium do zakrystii prowadzi wąski, ostrołuczny otwór wejściowy o sfazowanych narożach (ob. naroża całkowicie obite boazerią jak i ściany prezbiterium do wysokości wnek okiennych); prezbiterium dwuprzęsłowe, nakryte sklepieniem krzyżowo-żebrowym; pomiędzy prezbiterium a transeptem - ostrołuczny łuk tęczyowy.
- *nawa z transeptem:* prostokątna nawa z nieznacznie szerszym w stosunku do niej transeptem; nawa trójprzęsłowa przekryta sklepieniem krzyżowo-żebrowym; ramiona transeptu jednoprzęsłowe, sklepione poprzecznie w stosunku do nawy. W północnym ramieniu transeptu - schody zabiegowe prowadzące na ambonę. W części zachodniej nawy - empora organowa wsparta na czterech sześciobocznych filarach; 3-przęsłowa przestrzeń pod emporą otwiera się trzema ostrołuczными arkadami na nawę; każde z przęseł sklepione osobnym sklepieniem krzyżowo-żebrowym; posadzka podniesiona o jeden stopień w stosunku do nawy. Dookoła nawy na wysokości 1,40 m - boazeria sosnowa.
- *kaplica:* rozwiązana na rzucie kwadratu, jednoprzęsłowa; sklepienie krzyżowo-żebrowe; posadzka nieznacznie podniesiona.
- *wieża:* na osi kościoła od zachodu; rozwiązana na rzucie kwadratu; w przyziemiu sklepienie krzyżowo-żebrowe. W grubości muru ściany północnej

umieszczony ostrołucznie zamknięty otwór prowadzący na wachlarzowe schody, rozwiązane w osobnej wieżyczce.

- *zakrystia:* przylegająca do północnej ściany prezbiterium, na rzucie niewielkiego prostokąta, dwuprzęsłowa; każde z przęseł nakryte osobnym sklepieniem krzyżowo-żebrowym.

### Elementy wyposażenia i wystroju

Wyposażenie, wcześniejsze polichromie, witraże a także sama architektura utrzymane są w tej samej konwencji tworząc GESAMTKUNSTWERK. Zewnętrzna forma świątyni zostaje powtórzona w otworach.

- ołtarz główny autorstwa Winklera z obrazami z ok. 1864 r. sygn. Ferdinand Winter: w części środkowej Immaculata, po bokach św. św. Jadwiga i Bernardyn
- ołtarze boczne (również z tego samego okresu): w płn. - św. Jan Nepomucen, w pld. - św. Filomena; drewno polichromowane, obrazy - olej/plótno
- witraże autorstwa Hakela
- droga krzyżowa - Winter; olej/plótno
- prospekt organowy, chrzcielnica, ambona - wszystkie elementy wyposażenia jednonawowe zachowujące styl neogotyku, powstały ok. 1864 r.
- w prezbiterium tablica pamiątkowa poświęcona Theodorowi Roeslerowi (1820-1887), budowniczemu i śpiewakowi tego kościoła, zamontowana w 1898 r., przez parafian.
- dzwony z 1920 r.

### Instalacje

- elektryczna
- nagłośnieniowa
- odgromowa



## Spis fotografii

1. Widok kościoła od strony południowej.
2. Elewacja wschodnia - prezbiterium.
3. Elewacja południowa.
4. Widok od strony północno-wschodniej.
5. Widok od strony północno-zachodniej.
6. Górne kondygnacje wieży - widok od południowego-zachodu.
7. Ostrosłupowy hełm wieży.
8. Ostrosłupowe zwieńczenie sterczyny nad wschodnią ścianą nawy.
9. Wieża - kamienny portal w elewacji zachodniej.
10. Zakrystia - otwory okienne w elewacji północnej.
11. Wnętrze - widok w kierunku prezbiterium.
12. Wnętrze - widok w kierunku północnego ramienia transeptu.
13. Wnętrze - widok w kierunku empory organowej.
14. Otwór okienny w zakrystii - widok od wewnątrz.
15. Otwór wejściowy do zakrystii.
16. Otwór wejściowy z nawy do wieży.
17. Otwór wejściowy prowadzący z wieży na klatkę schodową.
18. Fragment więźby dachowej nad korpusem.
19. Tablica pamiątkowa umieszczona na ścianie prezbiterium.





1. Miejscowość, gmina, województwo  
 CHRZĄSTAWA WIELKA  
 gm. Czernica  
 woj. dolnośląskie

2. Obiekt (nazwa jak w karcie)

KOŚCIÓŁ KATOLICKI, PARAFIALNY  
 P.W. NIEPOKALANEGO POZĘCIA NMP

3. Zawartość wkładki (nazwa obiektu lub materiału uzupełniającego)

Dokumentacja fotograficzna



3.



4.





5.



6.



1. Miejscowość, gmina, województwo  
**CHRZĄSTAWA WIELKA**  
 gm. Czernica  
 woj. dolnośląskie

2. Obiekt (nazwa jak w karcie)

**KOŚCIÓŁ KATOLICKI, PARAFIALNY  
 P.W. NIEPOKALANEGO POZĘCIA NMP**

3. Zawartość wkładki (nazwa obiektu lub materiału uzupełniającego)

Dokumentacja fotograficzna



7.



8.



9.





70.



71.



1. Miejscowość, gmina, województwo  
**CHRZĄSTAWA WIELKA**  
 gm. Czernica  
 woj. dolnośląskie

2. Obiekt (nazwa jak w karcie)  
**KOŚCIÓŁ KATOLICKI, PARAFIALNY  
 P.W. NIEPOKALANEGO POCZĘCIA NMP**

3. Zawartość wkładki (nazwa obiektu lub materiału uzupełniającego)  
 Dokumentacja fotograficzna



12.



13.



14.





15.



16.



17.



1. Miejscowość, gmina, województwo  
**CHRZĄSTAWA WIELKA**  
 gm. Czernica  
 woj. dolnośląskie

2. Obiekt (nazwa jak w karcie)  
**KOŚCIÓŁ KATOLICKI, PARAFIALNY  
 P.W. NIEPOKALANEGO PO CZĘCIA NMP**

3. Zawartość wkładki (nazwa obiektu lub materiału uzupełniającego)  
 Dokumentacja fotograficzna + rzut

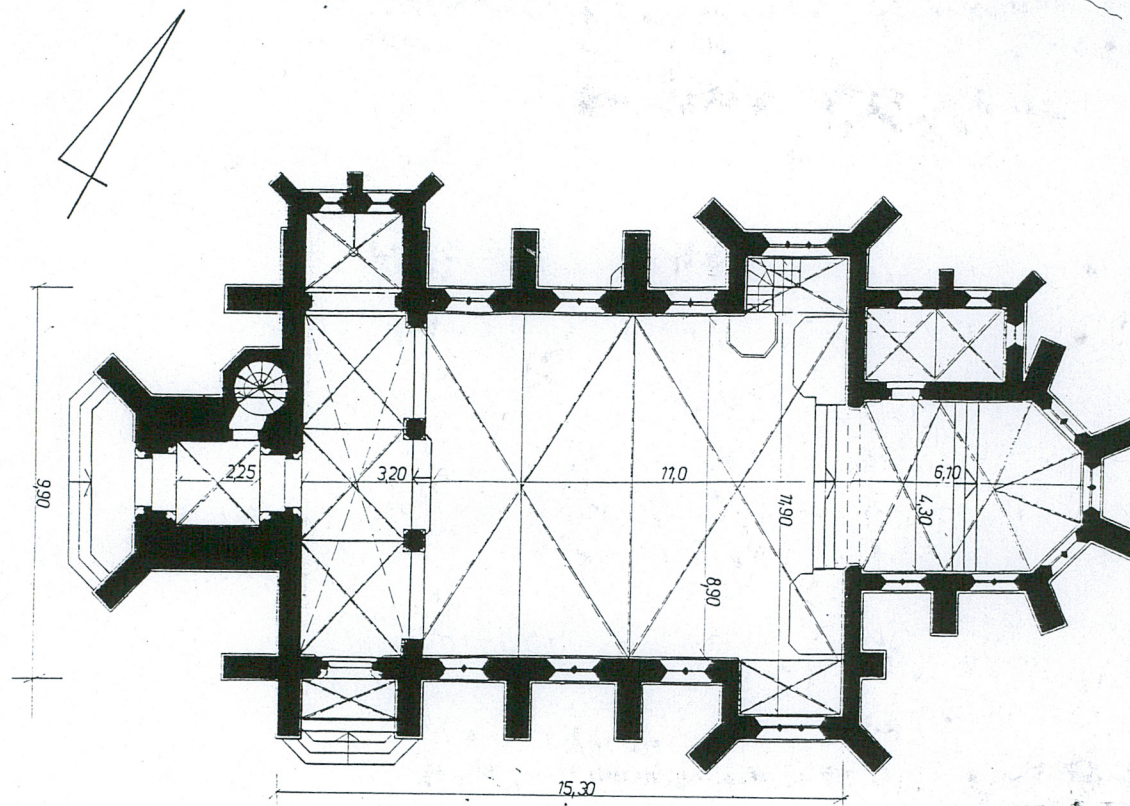


18.



19.





Rzut przyziemia, skala 1:200  
 $h_{\text{nawy}} = 11,50 \text{ m.}$



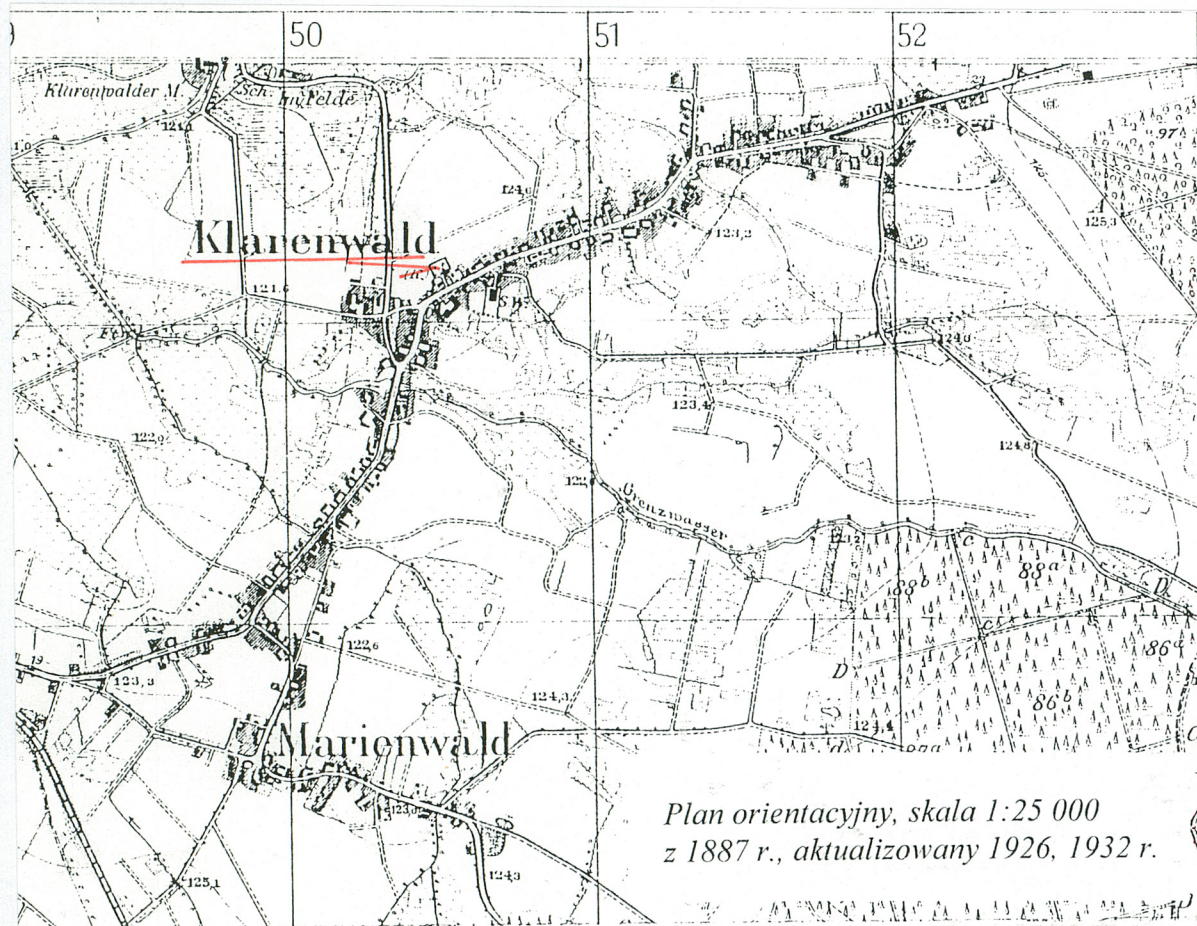
1. Miejscowość, gmina, województwo  
CHRZĄSTAWA WIELKA  
gm. Czernica  
woj. dolnośląskie

2. Obiekt (nazwa jak w karcie)

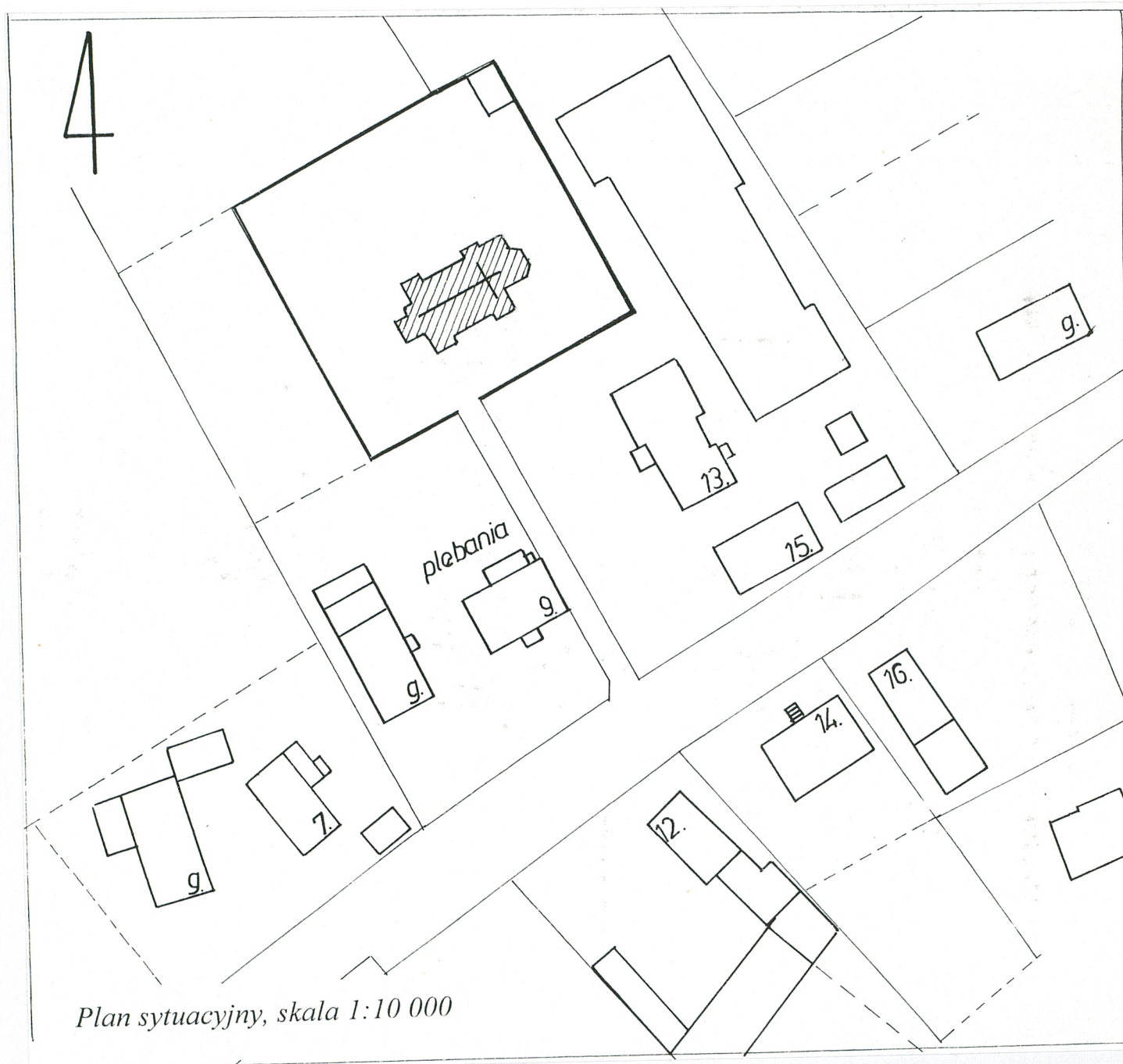
KOŚCIÓŁ KATOLICKI, PARAFIALNY  
P.W. NIEPOKALANEGO POZĘCIA NMP

3. Zawartość wkładki (nazwa obiektu lub materiału uzupełniającego)

Plan sytuacyjny + plan orientacyjny









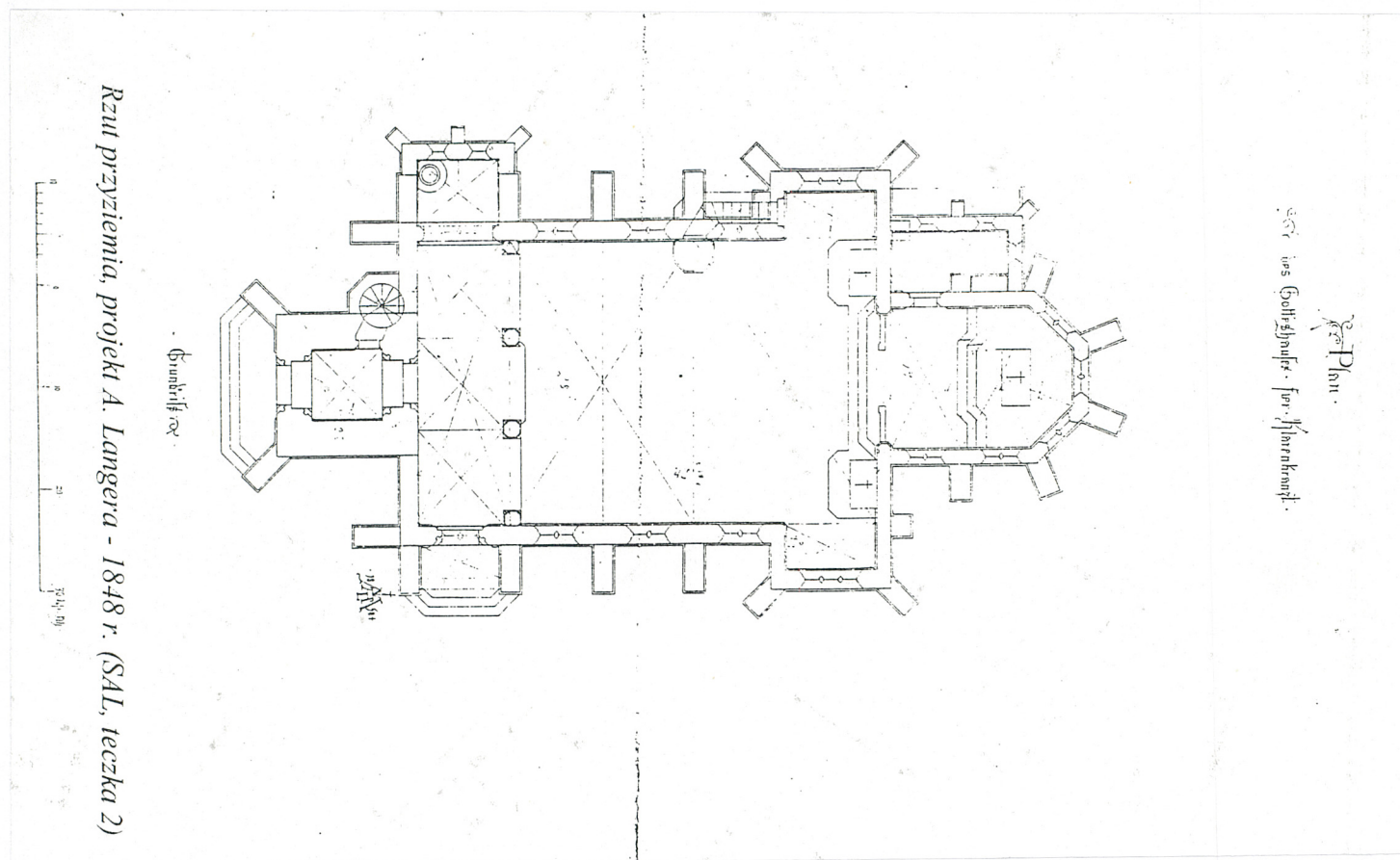
1. Miejscowość, gmina, województwo  
CHRZĄSTAWA WIELKA  
gm. Czernica  
woj. dolnośląskie

2. Obiekt (nazwa jak w karcie)

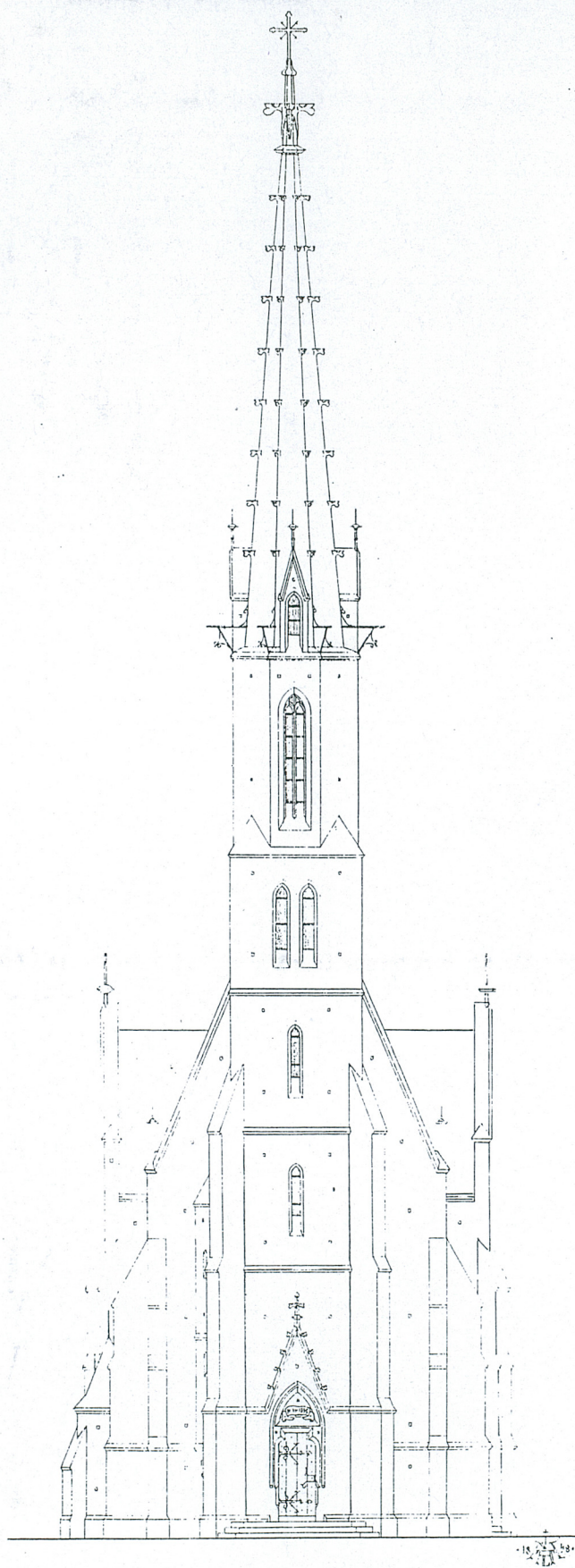
KOŚCIÓŁ KATOLICKI, PARAFIALNY  
P.W. NIEPOKALANEGO POZĘCIA NMP

3. Zawartość wkładki (nazwa obiektu lub materiału uzupełniającego)

Dokumentacja archiwalna







z H. Lang

Elewacja zachodnia, projekt A. Langer - 1848 r. (SAL, teczka 2)