

D, 456
OŚRODEK DOKUMENTACJI
ZABYTKÓW w WARSZAWIE
KARTA EWIDENCYJNA ZABYTKÓW
ARCHITEKTURY I BUDOWNICTWA

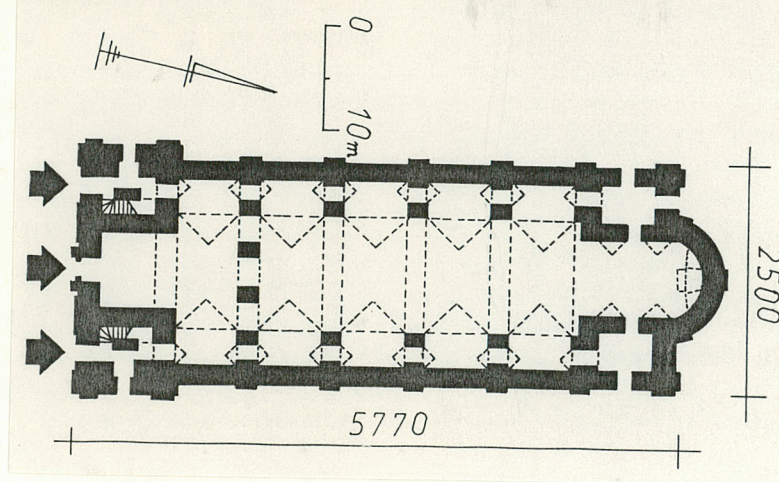
A B C D E F G H I J K L Ł M N O P R S T U V W X Y Z

Nr 3090
DOLNOŚLĄSKIE

1. Obiekt
BRACKI
KOŚCIÓŁ POMOCNICZY PW.ŚW.JÓZEFA OBLUBIEŃCA

2. Czas powstania
1690-96; 1.20-
te XVIII;

3. Miejscowość
K R Z E S Z Ó W



4. Adres teren dawnego opactwa cysterskiego, Krzeszów 287;
nr hipoteczny *rel. JANA PAWŁA 2*

5. Przynależność administracyjna
województwo *jeleniogórskie*
gmina *Kamienna Góra*
pow. KAMIENNA GÓRA

6. Poprzednie nazwy miejscowości
Grussau, Kr. Landeshut

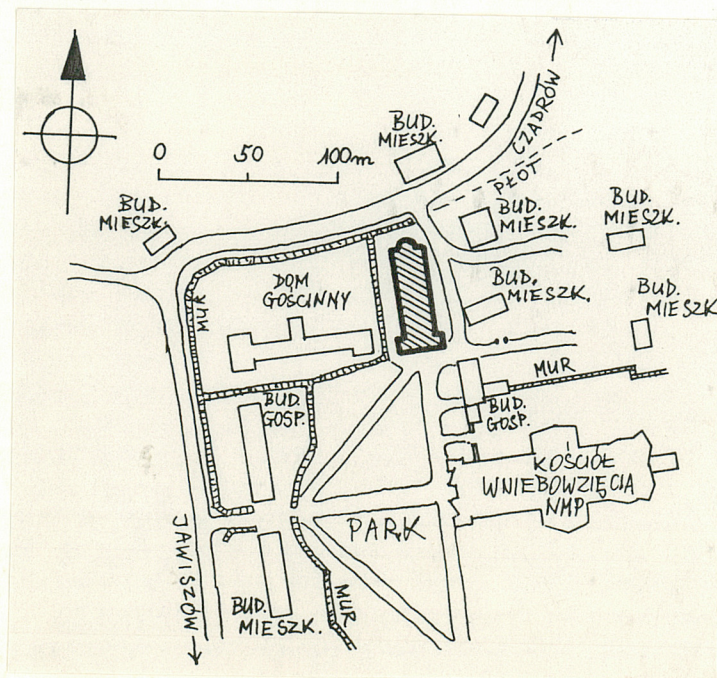
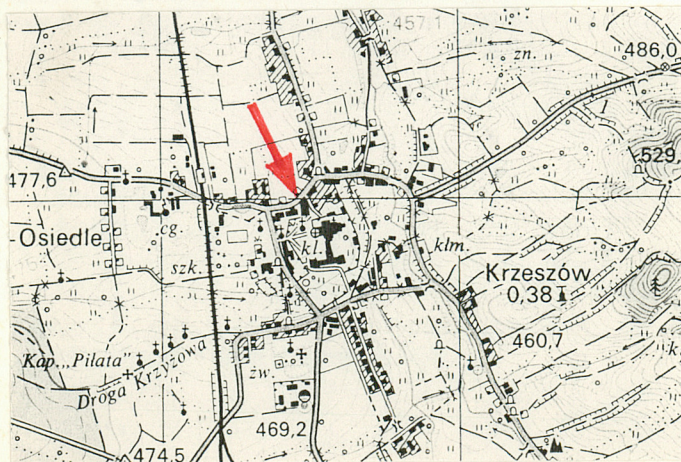
7. Przynależność administracyjna
1 VI 1975
województwo *wrocławskie*
powiat *Kamienna Góra*

8. Właściciel i jego adres
parafia rzym.-kat. pw. Wniebowzięcia NMP w Krzeszowie; Krzeszów

9. Użytkownik i jego adres
j.w.; obecnie nieużytkowany, renowacja fresków w prezbiterium/;

10. Rejestr zabytków

Nr *913* data *31.07.61r.*



12. Autorzy, historia obiektu, określenie stylu

Po przejęciu fundacji klasztornej po benedyktynach, cystersi założyli swoje opactwo w obecnym miejscu w 1292r. Oprócz kościoła opackiego wzniesli, jak wymagała tego ich reguła, mały kościółek dla okolicznej ludności i świeckich pracowników klasztoru. Z początkiem XVII w. kościółek pozostawał w ruinie. Z polecenia wizytacji generalnej rozpoczęto jego remont, który zakończono w 1677. Kościółek służył, powołanemu w 1669 przez opata Bernarda Rosę, Bractwu św. Józefa. Potrzeby szybko rozwijającego się bractwa były coraz większe i opat Rosa podjął decyzję o budowie nowego kościoła, który dodatkowo miał uświetnić 400-lecie rocznicę powstania klasztoru. W 1690r. rozebrano kościółek św. Andrzeja i rozpoczęto w jego miejscu budowę świątyni, poświęconej osobie patrona bractwa. Budowa postępowała szybko, już w 1692 była na tyle zaawansowana, że M. L. Willmann rozpoczął prace nad freskami. Budowniczy kościoła był Marcin Urban z Lubawki, który jednak wykonywał budowę wg. dostarczonych mu przez opata Rosę podkładów. Jego pomocnikiem był Józef Lepschy. W 1693 wydarzyła się katastrofa budowlana - zawalenie obu wież - na skutek której Urban został zwolniony. Jego miejsce zajął Michał Klein/twórca kościoła w Bardzie/. Konsekracji dokonano w 1696. Jednak nowa, bezwieżowa fasada pochodzi prawdopodobnie z l. 20-tych XVIII a jej autorem jest, być może, Feliks Hammer-schmidt. Przez cały XVIII w. trwały prace przy wyposażeniu kościoła a jego 1-sza renowacja odbyła się w l. 1768-87, za opata Mundferinga/wtedy to zamalowano na biało wiciowy ornam. zdobiący ściany/. W 1810 nastąpiła sekularyzacja zakonu. W 1880 przeprowadzono kolejną renowację kościoła.

/cd. wkładka nr 1/

13. Opis (sytuacja, materiał i konstrukcja, rzut, bryła, elewacje, wnętrze, wyposażenie, instalacje)

SYTUACJA. Krzeszów-wieś, zajmująca centralną część Kotliny Krzeszowskiej, otoczonej od zach., pn. i wsch. pasmami Gór Kamiennych/G. Kruczymi, Czarnym Lasem i Wzgórzami Krzeszowskimi/i od pd.-Zaworami, pasmem Gór Stołowych. Wieś znajduje się w odległ. 8 km. od Kamiennej Góry/siedziby gminy i dawnego powiatu/, na pd.-wsch. od niej, przy drodze z Kamiennej Góry do Chełmska Sl. i Okrzeszyna-wsi przy granicy z Czechami. W Krzeszowie, dawnej osadzie opackiej, krzyżują się ponadto liczne drogi, stanowiące dogodny połączenie z okolicznymi miejscowościami; Lubawką /w odl. ok. 6 km/, Gorzszowem, Grzędami, Przedwojowem. Przez wieś przepływa rzeczka Zadrna, dopływ Bobru. Kompleks klasztorny stanowi dominantę i centrum Krzeszowa. Pokażny teren otoczony jest murem, wzdłuż którego, od pn. i zach. przebiegają główne drogi. Kościół św. Józefa zajmuje centralne miejsce w pn. części założenia; wzdłuż jego wsch. elew. biegnie boczna droga dojazdowa, od zach. sąsiaduje przez mur z domem gościnnym a fasada pd. zwraca się na gł. plac przed kościołem opackim, elew. pn. towarzyszy mur klasztorny, z boczną bramą wjazdową.

MATERIAŁ. KONSTRUKCJA. TECHNIKA.

Ściany - zewnętrzne; murowane z kamienia, z niewielkim dodatkiem cegły wykończenie otworów: obustronnie tynkowane; bogaty i różnorodny detal arch. z piaskowca/okładzina cokołu, postumenty pilastrów, gzymsy, obramienia otworów/, cegły i kształtki ceramicznej/gzymsy, trzony pilastrów/, wyrabiany w stiuku/dekoracje fasady, głowice pilastrów/i w tynku/boniowanie przyziemia w elew. zach. i pn., dekoracja płycinowa elewacji/. Ściany wewn. murowane i tynkowane: detal arch. w części piaskowcowy/okładzina cokołowa ścian, cokoły filarów/, w części ceramiczny /filary, pilastry, gzyms/ i stiukowy /głowice pilastrów, elementy dekoracji i podziału ścian i sklepień - konchowe nisze kaplic, profilowane ramy fresków/.

Sklepienia i stropy - kościół w całości sklepiony sklepieniami ceramicznymi; w nawie i prezbiterium pełna kolebka z lunetami, podzielona w nawie na przęsła szerokimi pasami sklepiennymi; kaplice przekryte kolebką o przekroju koszowym z niewielkimi lunetami, w emporach sklepienia kolebkowe pełne; kruchta pd. i aneksy pn. nakryte sklepieniami krzyżowymi, dekorowanymi stiukową dekoracją ramową, imitującą żebra sklepienne i wydzielającą centralne pola z dekoracją malarską; kolejne kond. dawnych wież, mieszczące klatki schodowe, nakryte stropami drewnianymi belkowymi nagimi a wyżej - kolebką, równoległą do osi podłużnej kościoła.

Wieżba dachowa - drewniana, wzmocniana współcześnie stalowymi belkami dwuteowymi; konstrukcja mieszana; storczykowa, z 3-ma kondygnacjami jętek, z których dolna wsparta na podwójnej ścianie stółcowej, za pomocą płatwii, w 2-giej kond. stolce i płatwie podpierają bezpośrednio zdwojone krokwie; całość wzmocniają w płaszczyźnie więźarów potężne zastrzały, biegnące od storczyka ku krokwiom/2 rzędy/ i ku tramom; w kierunku kalenicowym więźba usztywniona mieczami; od strony zewn. do krokwii dobiegają potężne przypustnice.

Pokrycie dachowe - dachy kryte blachą

/cd. wkładka nr 1/

<p>14. Kubatura</p> <p>39 000 m³</p>	<p>15. Powierzchnia użytkowa</p> <p>1 830 m²</p>	<p>16. Przeznaczenie pierwotne sakralne, kościół pomocni- czy, wzniesł. dla bractwa św. Józefa</p>	<p>17. Użytkowanie obecne nieużytkowany, w remoncie;</p>
<p>18. Prace budowlane i konserwatorskie, ich przebieg i dokumentacja</p> <p>kon. l. 80-tych - remont dachów /naprawa więźby, jej wzmocnienie, wymiana pokrycia/; 1990 r - wymiana tynków zewn. i wewn.;</p>		<p>19. Stan zachowania (fundamenty, ściany zewnętrzne, ściany wewnętrzne, sklepienia, stropy, konstrukcje dachowe, pokrycie dachu, wyposażenie i instalacje)</p> <p>elewacje po remoncie; trwa konserwacja fresków prezbiterium; wyraźne wykwity wilgoci na tynkach wewnętrznych sięgające od poziomu posadzki do wys. ok. 50 cm. a w przeszle pod emporą muzyczną - do wys. 1,5 m; silne pęknięcie ściany zach. kościoła, biegnące od nadproża otworu 1-szej kond., przez gzyms i nadproże górnego okna i przenoszące się na sklepienie; drobne pęknięcia ścian wzdłuż wież /przy owalnych otworach okiennych/; wyposażenie ruchome w znacznej części zdemontowane i usunięte na czas remontu /częściowo ołtarz gł., ołtarze boczne, rzeźby, obrazy/; freski nawy w stanie dobrym, po remoncie;</p> <p>20. Najpilniejsze postulaty konserwatorskie</p> <ul style="list-style-type: none"> - dokończenie konserwacji fresków; renowacja pozostałego wyposażenia; - osuszenie ścian; naprawa zawilgoconych tynków wewn.; - wzmocnienie ścian zewnętrznych nawy i wieży - likwidacja pęknięć; 	

21. Akta archiwalne (rodzaj akt. numer i miejsce przechowania)

24. Uwagi różne

cd. bibliografii:

G. GRUNDMANN, Dome, Kirche..., Frankf. a/Main. 1963, S. 110;
 H. DZIURLA, Krzeszów./seria; Śląska w zab. szt./, 1964;
 N. v. LUTTEROTTI, Vom unbekannter Grussau., /1966/S. 105-112;
 Prace konserwat. w l. 1945-68., W-w 1970, str. 71//cd. wkł./

25. Opracował

tekst	Ewa Sawińska	15.03.1995
	<small>imię, nazwisko, data, podpis</small>	
plany, rysunki	Jacek Sawiński	15.03.1995
	<small>imię, nazwisko, data, podpis</small>	
zdjęcia fotogr.	Jacek Sawiński	15.03.1995
	<small>imię, nazwisko, data, podpis</small>	
miejsce przechowania negatywów		

Karta po wypełnieniu podlega ochronie na podstawie przepisów prawa autorskiego

22. Bibliografia

ZIMMERMANN, Beytrage zur Beschreibung..., Bd. 5, 1789;
 J. HEYNE, Geschichtliche Notizen über die aufgelöste., 1835
 J. G. KNIE, Alph.-stat.-top. Uebersicht..., 1845, S. 187;
 H. NEULING, Schlesiens altere Kirchen..., Br. 1884, S. 34;
 H. LUTSCH, Verzeichnis..., Bd. III, 1891, S. 382;
 W. PATSCHOWSKY, Die Kirchen des ehem. Klosters Grussau/1896/
 Kloster Grussau. Beschr., der Stifts Kirche., Landesh./ok. 1919/
 Bericht des Pr.-Konserwators... 1 Jan. 1927 bis 31 Dez.
 1929, 29
 N. v. LUTTEROTTI, Abtei Grussau, Grussau 1930, S. 55-64;
 G. GRUNDMANN, Schlesische Architekten..., Strasburg 1930, S. 15, 16
 V. v. LUTTEROTTI, Das Grussauer Willmannsbuch., Br. 1931;
 Übersicht aller denkmalpflegerischen.../w;/ Schl. Heimat-
 pflege 1935, S. 160;
 G. GRUNDMANN, Schlesische Barockkirchen..., 1958, S. 15-16;

23. Źródła ikonograficzne i fotografia (rodzaj, miejsca przechowania sygnatury)

Heyne, litogr. J. v. Schlichtena, przedst. zespół klasztorny
 z dobrze widocznym kościołem św. Józefa, widok od wsch.;
 Grundmann, Schl. Architekten..., fot. VI, 12, 13/fas. od zach.,
 wnętrze/;
 Lutterotti, Das Grussauer..., fot. fasady, rzut, fot. wnętrza
 i fresków;
 Grundmann, Schl. Barockkirchen..., fot. 19-23;
 Dziurła, Krzeszów., fot. elew. rzut, fot. wnętrza i elem. wypos.
 Kalinowski, Arch. barokowa..., rzut, il. 131-133;
 tenże, Arch. doby baroku..., il. 101-103;
 Wrabec, il. 39;
 Mazurski, sytuacja, rzut wg Dziurli;

26. Adnotacje o inspekcjach, informacje o zmianach (daty, imiona i nazwiska wypełniających)

27. Załączniki

- wkładka nr 1: cd. opisu;
- wkładka nr 2: zdjęcia; cd. bibliografii;
- wkładka nr 3: zdjęcia;
- wkładka nr 4: zdjęcia;

1. Miejscowość K R Z E S Z Ó W	2. Obiekt (nazwa jak w karcie) KOŚCIÓŁ ŚW.JÓZEFA	3. Zawartość wkładki (nazwa obiektu lub materiału uzupełniającego) cd.opisu: cd.historii; cd.bibliografii;
-----------------------------------	---	---

cd.opisu:

Posadzki i podłogi - posadzki w dolnej kond. kościoła z kwadratowych płyt piaskowca; posadzki kaplic nieco podniesione w stosunku do posadzki nawy, prowadzi na nie kamienny stopień; w aneksach pn. podłogi drewniane, deskowe, podobnie jak na emporze muzycznej; w pomieszczeniu nad kruchtą i w emporze posadzki ceramiczne.

Schody - w pom. pd., stanowiących dolne kondygnacje dawnych wież mieszczą się dwie kl. schodowe, w których początkowo 4-biegowe schody, prowadzące na emporę muzyczną /drewniane, o stopniach z noskami/, przechodzące wyżej w szerokie, 3-biegowe schody francuskie /drewniane, surowe, bez podstopnic, z prostą poręczą/, na strych biegną proste, jednobiegowe schody ceramiczne, o stopnicach wykładanych deskami.

Otwory - okna: otwory okienne korpusu kościoła ujednolicone w kształtach i proporcjach, charakterystyczne dla poszczególnych części budowli, podkreślają jej tektonikę; wszystkie - szeroko rozglifione do wnętrza, zapewniają doskonale oświetlenie nawy; w elew. wsch. i zach. duże, 4-boczne otwory, zamknięte łukami pełnymi, przeprowadzają 2-gą i 3-cią kond. /w 3-ciej kond. otwory bardziej przysadziste/; kond. przyziemia ślepa, z wyjątkiem przeszły pd., w którym niewielkie okienko owalne i przeszły pn., z oknem identycznym jak w pozostałych kond. nieco niższym niż w kond. 2-giej; okna w kamiennych profilowanych obramieniach, wielopodziałowe, stałe, wypęnlone błonami szklanymi w kształcie 6-boków, oprawnych w ołów; w partii dawnych wież, wysuniętych nieco przed lico elew. wsch. i zach. otwory okienne w 4-ch kondygnacjach; u dołu okno w kształcie prostokąta leżącego, 4-podziałowe, wyżej dwa większe prostokąty stojące /6-podziałowe/, wszystkie w profilowanych obramieniach uszakowanych, w ostniej kond. okienko owalne, także w profilowanym obramieniu; prostokątne, zbliżone proporcjami do kwadratów otwory okienne przeprowadzają także elew. wsch. /turaj również profilowane obramienia uszakowe/, natomiast w 3-ciej kond. apsydy, podobnie jak w elew. bocznych duże okna o zamknięciach pełnołukowych: oś środkową fasady zaznaczają dwa prostokątne otwory okienne, z których dolny, przedzielony kamiennym słupkiem, z oknem wielopodziałowym, wypełnionym błonami szklanymi oprawnymi w ołów, w nadprożu przerwane profilowane obramienie kamienne i płycina z datą zakończenia budowy, wyższy otwór przesłonięty dwoma drewnianymi płycinami skrzydłami; w częściach bocznych fasady, pod gzymsem wieńczącym dwa owalne okienka wielopodziałowe, z 6-bocznymi szybkami, ujęte w bogate obramienia stiukowe.

Otwory drzwiowe zewnętrzne: drzwi wejścia głównego - pd., duży, prostokątny otwór, ujęty w pilastrowy portal, w piaskowcowym, profilowanym obramieniu uszakowym, drzwi 2-skrzydłowe, drewniane, płycinowe, z prostokątnym, leżącym nadświetlem oraz okuciami i gałkami, nad nadprożem otworu drzwiowego dodatkowe, szersze nadświetle, we własnym obramieniu uszakowym, wielopodziałowe, wypełnione, podobnie jak okna, 6-bocznymi szybkami oprawnymi w ołów; wejścia boczne fasady - wsch. i zach., identyczne otwory - przysadziste, prostokątne, w profilowanych, uszakowanych obramieniach, z identycznym, jednoskrzydłowymi, zbitymi z desek, wzmocnionymi drewnianą ramą, z okuciami.

Otwory drzwiowe wewnętrzne - ciągi kaplic i empor połączone ze sobą amfiladowo, niewielkimi prostokątnymi przejściami bez stolarki; empora muzyczna wsparta na trzech pełnołukowych arkadach, w takim samym kształcie przejście z kruchty do nawy; arkadami otwierają się do wnętrza kaplice i empory - w przypadku empor są to

Wkładkę złożył: Ewa Sawińska 15.03.1995
(imię, nazwisko i data)

verte!

arkaty pełnołukowe, w przypadku kaplic-arkady w kształcie łuków koszowych; łuk tęczy przybiera także kształt łuku pełnego, jego odpowiednikiem jest łuk zamykający przejście z empory muzycznej do pomieszczenia nad kruchtą; aneksy pn. połączone przejściami z ciągami kaplic i z prezbiterium - do kaplic prowadzą prostokątne otwory, z drzwiami 1-skrzydłowymi, zbitymi z desek i wzmocnionymi ramą, szerokie, prostokątne otwory, w drewnianych marmoryzowanych obramieniach uszakowych, z 1-skrzydłowymi drzwiami płycinowymi, stanowią połączenie aneksów z prezbiterium; podobne prostokątne otwory, przesłonięte 1-skrzydłowymi współczesnymi lub XIX-wiecznymi drzwiami płycinowymi, łączą przedsionki z kaplicami; otwór wejścia gł. rozglifiony do wnętrza, wnęką zamkniętą odcinkowo; wejścia z kl. schodowych na emporę muzyczną prostokątne, z takimi samymi jednoskrzydłowymi drzwiami drewnianymi, zdobionymi okuciami zawiasowymi, nad skrzydłami drzwiowymi duże, prostokątne nadświetla.

RZUT. Budowla skierowana na pn. Korpus 5-prześłowy, w kształcie mocno wydłużonego prostokąta, z dodatkowym przesłkiem pd., występującym przed lica elew. wsch. i zach., stanowiącym podstawę dla niezrealizowanych wież. W przeszle pd. boczne kwadratowe kl. schodowe, flankują także kwadratową kruchtę. Prezbiterium prostokątne, 2-prześłowe, mocno zwężone w stosunku do nawy, zamknięte półokrągłą apsydą; ujmują je prostokątne aneksy, zlicowane od wsch. i zach. z elewacjami. Przypory wciągnięte do wnętrza kościoła w postaci filarów, wydzielających, połączone amfiladowo ciągi kaplic wsch. i zach.

BRYŁA. Budowla o bryle kubicznej, monumentalnej, słabo rozczłonkowanej. Korpus kościoła 3-kond., wzbogacony od wsch. półokrągłą apsydą, zamykającą prezbiterium. Przykrywa go niewysoki dach 2-spadowy, przechodzący nad apsydą w stożkowy. Przeszło fasady występuje kurtynowo przed lica elew. wsch. i zach. 3-kond. fasadę, z niewielkim pseudoryzalitem wejściowym, wieńczy wyniosły 2-kond. szczyt prostokątny z wolutowymi spływami.

ELEWACJE.

Elewacja pd.-fasada - kurtynowa, w typie fasad barokowych kościołów jezuitów w Nysie/; symetryczna, dośrodkowa; 3-kond., z 2-kond. szczytem; kond. przyziemia w formie cokołu, którego dolna część obłożona płytami piaskowca; boczne osie fasady wyznaczają niskie prostokątne wejścia boczne, ujęte w profilowane, uszakowe obramienia piaskowcowe; środkową oś akcentuje gł. otwór wejściowy, w podobnym obramieniu, ujęty w zdwojone pilastry korynckie, dźwigające pełne belkowanie, ten pseudoryzalit wejściowy przerywa gzyms cokołowy, zajmując część 2-giej kond.; 2-ga i 3-cia kond. fasady dzielona na 3 części parami zdwojonych pilastrów w wielkim porządku, narożniki akcentowane zdwojonymi pojedynczymi pilastrami; korynckie kapitele pilastrów dźwigają imposty, na których spoczywa mocno wyładowany, profilowany i gierowany gzyms wieńczący; 2-gą i 3-cią kond. oddziela tylko gładki pas tynku, podziały pionowe zdominowane są przez artykulację poziomą; w 2-giej kond., nad wejściami bocz. 2 aedikulowe nisze, w których figury śś. Marii i Józefa, w części środkowej bliźniacze okno, w którego nadprożu płycina z datą ukończenia budowy kościoła; 1696; w 3-ciej kond., na osi środkowej nisza aedikulowa, w której postać Chrystusa, otoczona dekoracją ramową i roślinną, w częściach bocznych owalne okienka w ozdobnych ramach; partia szczytowa kontynuuje podziały fasady; niewielka, gierowana część cokołowa stanowi podstawę dla dwóch kond., oddzielonych pasem tynku; podobnie jak w fasadzie przewagę elementów wertykalnych zapewniają zdwojone pary pilastrów, wydzielające część środkową szczytu; na osi środkowej, nawiązujący do dolnego, otwór okienny, przesłonięty drewnianymi okiennicami, z pustą płyciną w nadprożu, zwieńczony trójkątnym frontonem, wyżej, w partii gzymsu - owalne okienko w ozdobnej ramie; boczne części szczytu, w formie niewielkich spływów, opadają na skrajne części cokołu, które przyjmują rolę postumentów, zwieńczonych wazonami; korynckie kapitele szczytu dźwigają imposty, na których gierowany gzyms; zwieńczenie szczytu stanowi odcinek okręgu, przerwany nad częścią środkową, w której 4-boczny obelisk z krzyżem.

Elewacja zach. - 3-kond., 7-osiowa; przeszło fasady pd., wysunięte przed lico elewacji, wyróżnione spośród innych przesł sposobem artykulacji, ilością kond. /4/, rodzajem otworów okiennych, sposobem dekoracji; przeszło ujęte w narożne pilastry korynckie, obniżona część cokołowa i gzyms główny, podtrzymywany przez imposty na pilastrach, między otworami 2 i 3 kond. dekoracja płycinowa w tynku, nad gzymsem gł. krótkie pilastry, biegnące pod

1. Miejscowość K R Z E S Z Ó W	2. Obiekt (nazwa, jak na karcie) KOŚCIÓŁ ŚW. JÓZEFA	3. Zawartość wkładki (nazwa obiektu lub materiału uzupełniającego) cd.opisu: cd.historii; cd.bibliografii;
-----------------------------------	--	---

cd.opisu:

okap dachu - przeszło przenosi artykulację i dekorację fasady na elew.boczną; pozostałe przeszła elewacji; partia przyziemia stanowi strefę cokołową, wyróżnioną płycinowym boniowaniem w tynku, przeprutą tylko w przeszle pn. oknem, nawiązującym kształtem do innych okien i w przeszle pd. - małym okienkiem owalnym; cokół oddzielony profilowanym gzymsem; w wyższych kond., każde z przeszle przeprute parą dużych, 4-bocznych okien, zamkniętych pełnołukowo, ujętych w profilowane, piaskowcowe obramienia z kostkami w nasady i w kluczu arkad; dominują elementy wertykalne artykulacji, które stanowią zdwojone pilastry w wielkim porządku; kondygnacje oddziela delikatny, profilowany gzyms kordonowy, całość wieńczy, podtrzymywany przez pilastry gzyms gł.; pod oknami 2-giej kond.skromna dekoracja płycinowa w tynku.

Elewacja pn. - 3-kond., 3-częściowa, symetryczna; część środkową elewacji stanowi półokrągła, 2-osiova apsyda, zamykająca prezbiterium, jej podziały i dekoracja zgodne są z artykulacją i dekoracją części bocznych, różni się od nich rodzajem i usytuowaniem otworów okiennych; 2 okna, 2 kształcie okien elew.bocznych, przeprowadzają 3-cią kond.; środek elew.wyznacza, rozdzielający osie okienne zdwojony pilaster w wielkim porządku; w bocznych częściach, w każdej kond.po jednym, prawie kwadratowym oknie; część cokołowa boniowana płycinowo/jak w elew.zach./, z 4-bocznym otworem okiennym od zach; elewacja ujęta w pilastry na narożach /pilaster wsch.dodatkowo wzmocniony lizeną; pozostałe elementy artykulacji nawiązują do systemu podziału w elew.bocz.

Elewacja wsch. - identyczna jak elew.przeciwległa, z wyróżnionym przeszłem fasadowym /pd./, takim samym systemem artykulacji i dekoracji ścian; jedynym elementem odróżniającym fasadę wsch. od zach. jest brak boniowania w kond.cokołowej.

WNĘTRZE. Kościół emporowo-halowy, Wciągnięte do wnętrza przypory, w formie opilastrowanych filarów wyznaczają ciągi kaplic, otwierających się do wnętrza szerokimi arkadami i, znajdujących się powyżej empor, stanowiących, dzięki dwóm kond.okien, doskonałe źródło oświetlenia nawy. Kaplice i empory stwarzają namiastki naw bocznych a wrażenie to potęguje ich amfiladowe połączenie, tworzące wsch.i zach.ciąg komunikacyjny, łączący przedsionki z aneksami przy prezbiterium, Wsparta na arkadach empora muzyczna kontynuuje sposób artykulacji wnętrza. Smukła nawa wydaje się być obszerna przy wąskim, głębokim i wysokim prezbiterium, zamkniętym półokrągłą apsydą. Wnętrze kościoła sklepienie, podzielone na przeszła, zgodnie z rytmem filarów. Sklepienia i ściany kaplic stanowią tło dla głównego elementu dekoracji wnętrza - cyklu malowideł ściannych Michała Willmanna.

WYPOSAŻENIE.

- 1/ cykl fresków o życiu św.Józefa - Michał Willmann, przy współpracy Krzysztofa Liczki i syna Michała /na sklepieniach krewni i przodkowie św.Józefa, w apsydzie i kaplicach radości i smutku Józefa /; 1692-95;
- 2/ ołtarz gł. z tabernakulum - barok; 1678, 1775, Jerzy Schrotter, Józef Smiszek /Lachel/;
- 3/ ołtarze boczne - rokoko, 1776,; marmoryz. I.Konig;
- 4/ ambona - barok, ok.1700; z płaskorzeźbami z życia św.Rodziny, herbami opactwa i Bractwa św.Józefa;
- 5/ prospekt organowy - barok, 1707, Jerzy Schrotter;

Ewa Sawińska

15.03.1995

verte!

Wkładkę założył:
(imię, nazwisko, data)

Miejsce przechowywania negatywów:

6/ 4 konfesjonale - XVIII/XIX w.;

7/ 2 obrazy olejne w kruchcie; Ukrzyżowanie /?/, bardzo zniszczony, barok;
Złożenie do grobu, pocz.XVIII /?/, zniszczony;

część wyposażenia zdemontowana na czas remontu.

INSTALACJE: elektryczna.

cd.historii:

W 1919 przybyli do Krzeszowa benedyktyni a w 1924 klasztor podniesiono do rangi opactwa. W l.1938-44 trwały prace renowacyjne; remont dachów i urządzeń odpr.wodę, konserwacja fresków /J.Drobeck, G.Grundmann/. Obecnie kościół św.Józefa nie jest użytkowany, trwa w nim remont.

cd.bibliografii:

J.PILCH, Zabytki arch. Dolnego Śląska, W-w 1978, str.123-5; K.KALINOWSKI, Arch.barokowa na Śląsku., 1974.
str.143-148.151,188,200; TENZE, Arch.doby baroku na Śląsku., W-wa 1977, str. 95,101-103, 127, 138,
178; J.WRABEC, Barokowe kościoły na Śląsku w XVIII w., W-w 1986, str.46,47,50,114;
K.R.MAZURSKI, Krzeszów., W-wa 1989 ;



Widok od pn.-zach.



Elewacja pn.



Fragment elewacji wsch. od pd.

1. Miejscowość

K R Z E S Z Ó W

2. Obiekt (nazwa jak w karcie)

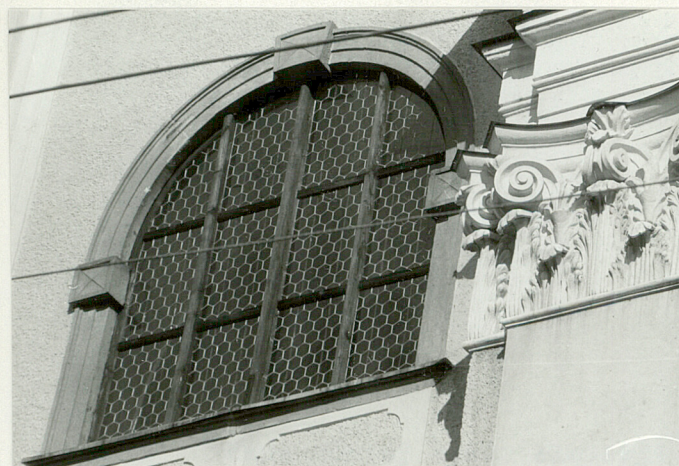
KOŚCIOŁ SW. JÓZEFA

3. Zawartość wkładki (nazwa obiektu lub materiału uzupełniającego)

zdjęcia



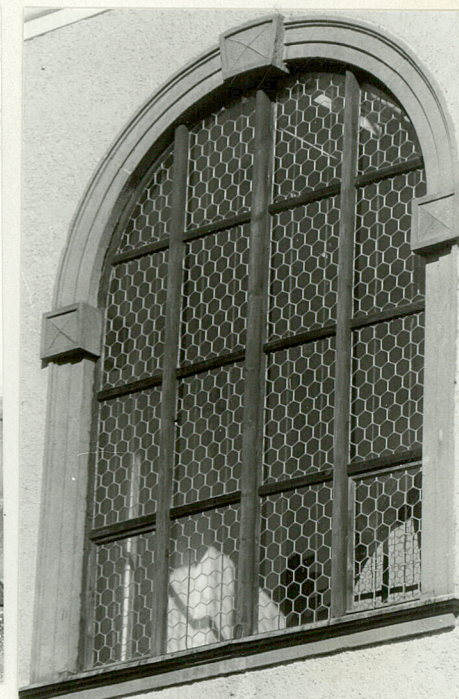
Wejście gł., pd.



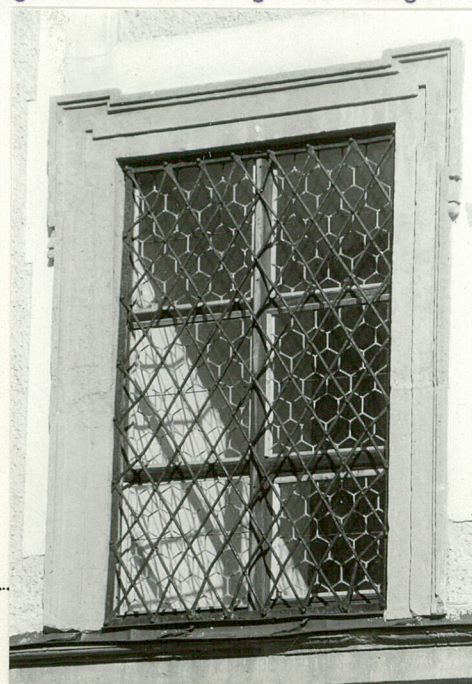
Okno górnej kond. elewacji bocznej.



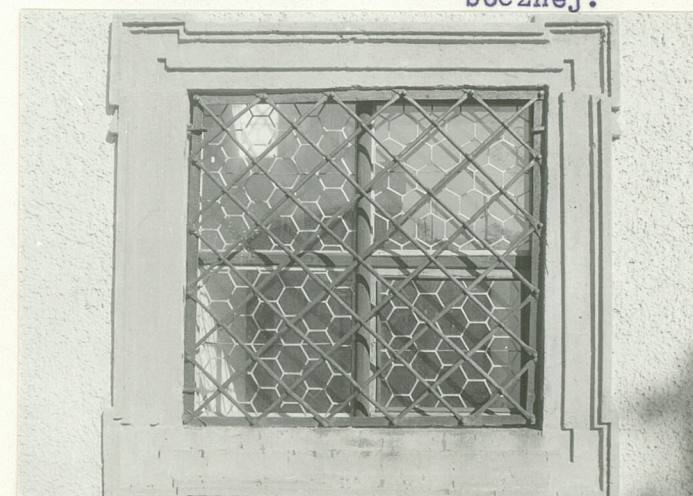
Drzwi wejścia bocznego.



Okno górnej kond. elew. bocznej.



Okno przęsła fasadowego.



Okno przyziemia przęsła fasadowego.

Wkładkę założył:

Ewa Sawińska 15.03.1995

(imię, nazwisko i data)

Miejsce przechowywania negatywów



Owalne okienko 3-ciej kond. fasady.



Widok wnętrza w kier. pd.



Figura Marii zdobiąca fasadę.



Amfiladowe połączenie kaplic.



Wnętrze - ku prezbiterium.



Ciąg empor i kaplic wsch.



Amfiladowe połączenie empor.



Jedna z kaplic zach.

1. Miejscowość

K R Z E S Z Ó W

2. Obiekt (nazwa jak w karcie)

KOŚCIÓŁ ŚW. JÓZEFA

3. Zawartość wkładki (nazwa obiektu lub materiału uzupełniającego)

zdjęcia



Pomieszczenie nad kruchtą.



Sklepienie nawy.



Przęsło pod emporą muz.



Sklepienie kaplicy.



Sklepienie pod emporą muz.



Sklepienie kruchty. Wzór ODZ 1978 r.

Wkładkę założył:

Ewa Savińska 15.03.1995
(imię, nazwisko i data)

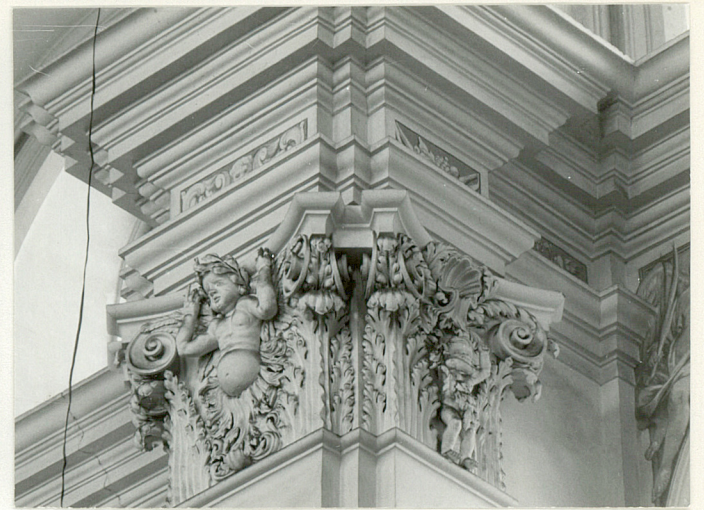
Miejsce przechowywania negatywów



Sklepienie aneksu pn.-wsch.



Głowice pilastrów.



Głowice pilastrów.



Głowice pilastrów.



Głowice pilastrów.