

# KARTA EWIDENCYJNA ZABYTKU NIERUCHOMEGO WPISANEGO DO REJESTRU ZABYTEKÓW

3. Miejscowość

WITKÓW ŚLĄSKI

12635

1. Nazwa

KAPLICA MSZALNA P.W. ŚW. ANNY

2. Czas powstania

ok. 1895 - 1900 r.

4. Adres

58-373 Witków Śląski nr 23 A  
nr ewidencyjny działki 27

nr księgi wieczystej

5. Przynależność administracyjna

województwo dolnośląskie

powiat wałbrzyski

gmina Czarny bór

6. Współrzędne geograficzne

N 50°48'17.069" E 16°7'17.71"

7. Poprzednie nazwy miejscowości

1375 Witchendorf, 1392 Witchindorff,  
1667 Wickendorff, 1726 Witgendorff,  
1765 Wittgendorff, 1945 Witowice,  
1947 Witków Śląski, Witków

8. Właściciel i jego adres

Parafia Rzym.- Kat. p.w. Zwiastowania  
Najświętszej Marii Panny nr 86 w  
Witkowie Śląskim  
58-373 Witków Śląski

9. Użytkownik i jego adres

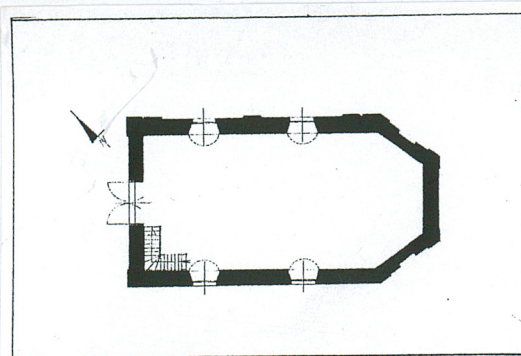
Parafia Rzym-Kat. p.w. Zwiastowania  
Najświętszej Marii Panny nr 86 w  
Witkowie Śląskim  
58-373 Witków Śląski

10. Formy ochrony

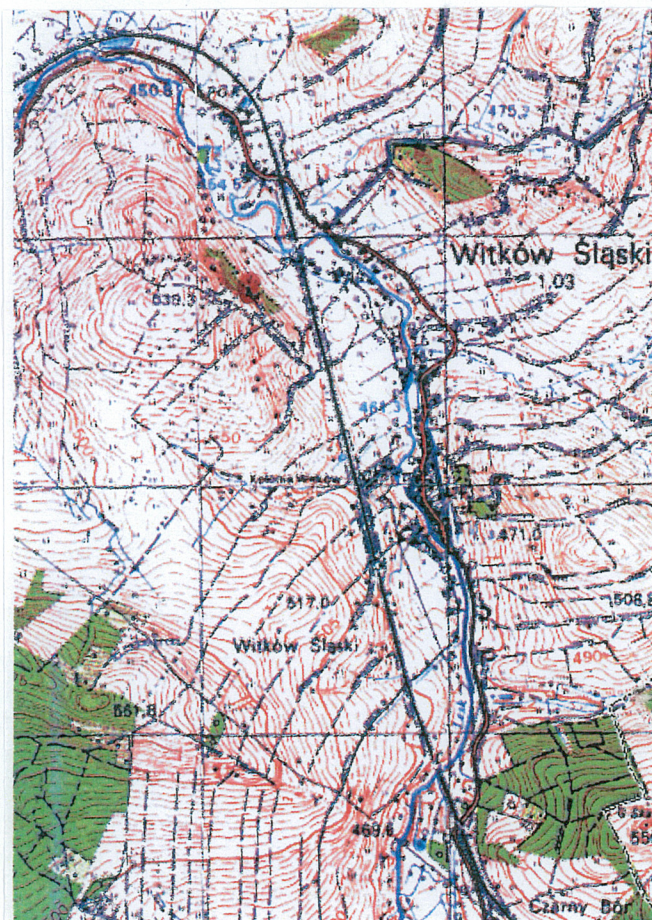
11. Materiały graficzne



1. Widok ogólny od strony pn.- zach. – pn.- wsch.



Plan poglądowy przyziemia.



Plan orientacyjny, skala 1: 25 000.



Położona na terenie wsi wzmiankowanej po raz pierwszy w 1375 r., wymienionej w księdze uposażeń biskupa wrocławskiego w 1376 r.

Pierwotnie drewniana katolicka kaplica p.w. św. Anny zapewne powstała z fundacji krzeszowskich cystersów w 1767 r., którzy byli właścicielami Witkowa Śląskiego już od 1376 r. W 1810 r. po kasacie dóbr kościelnych, pozostała nadal w obrębie dóbr klasztornych Opactwa Cystersów w Krzeszowie, ale już jako domena królewska.

Na jej miejscu wzniesiono murowaną kaplicą ok. 1899 - 1900 r. lub nawet wcześniej ok. 1895 r., stylu eklektycznym z użyciem form neoromańskich i neobarokowych.

Ta niewielka świątynia stanowi istotny element architektury w zabudowie wsi.

Ścisła data budowy kaplicy nie jest znana. Nie wiadomo też kto był budowniczym i autorem architektonicznego projektu kaplicy. Można tylko przypuszczać, że została wybudowana z inicjatywy ks. Franz'a Jaintner'a", posługującego w Witkowie, w parafii p.w. Zwiastowania Najświętszej Maryi Panny w czasie od 1883 do około 1900 r. W historycznej dokumentacji na temat obecnie istniejącej kaplicy p.w. św. Anny występują tylko nikłe wzmianki. Zaś zasadniczo są dostępne źródła ikonograficzne w zakresie map topograficznych Messtischblatt z l. 1883 - 1942 i 1905 - 1944 oraz pocztówek z l. 1895 - 1945. Od czasu powstania budynku nie były przeprowadzone żadne remonty. Na pocztówkach z tego okresu widoczne są ówczesne elewacje pn.- wsch. i pd.- wsch.

Podczas 2 wojny światowej kaplica nie uległa zniszczeniu. W 2016 r. użytkownik, parafia rzym.- kat., założył nową drewnianą więźbę dachową i wymienił zniszczone pokrycie dachu na dachówkę ceramiczną oraz pokrył sygnaturkę nową blachą ocynkowaną. Jednocześnie też wymienił wszystkie rynny i rury spustowe.

W trakcie tych prac remontowych zostało zdemontowane przykrycie od góry całości przestrzeni budynku.

**c.d. historii na wkladce nr 1**

**SYTUACJA.** Kaplica położona na uboczu w pn.- zach. części wsi Witków, w dolinie rzeki Lesk od wsch. i tuż za nią równolegle przebiegającą lokalną szosą z Czarnego Boru na pd. do Jaczkowa ku pn.- zach. Od pobliskich miast powiatowych zlokalizowanych na trasie Wałbrzych w odległości ok. 11 km na pd.- wsch. - Kamienna Góra ok. 7 km na pn.- zach. i dalej w tym samym kierunku do Jeleniej Góry ok. 20 km.

Rozlokowana na wsch. zboczu góry Młynarki górującej ponad 539 m.n.p.m.

W linii prostej od najbliższej zabudowy mieszkano-gospodarczej jest oddalona ok. 157 m na wsch., od stacji kolejowej (o przebiegu linii Wrocław - Wałbrzych - Jelenia Góra) ok. 912 m na pd. oraz kościoła parafialnego p.w. Zwiastowania Najświętszej Maryi Panny ok. 1,19 km na pd.- wsch.

Stoi mniej więcej pośrodku działki założonej na planie zbliżonym do owalu, otwartego od pd.- wsch. do drogi dojazdowej o nawierzchni utwardzonej żwirem. Elewacją frontową zwrócona na pn.- zach. Wokół kaplicy opaska betonowa ca 80 cm. Nieopodal elewacji bocznej pd.- zach. rozpościera się stroma wysoka kilkumetrowa ściana skalna o strukturze kamienistej i żwirowej. Z porów i szczelin skały sączy woda zasilająca obok płynące źródło. Po bokach skała przechodzi w łagodne oraz długie zbocza. Szczyt skały i jej pobocza pokrywają las świerkowy i brzozy oraz roślinność darniowa.

W murze skalnym od strony pn.- wsch. osuwisko zbocza w dół stoku. Niedostępna jest już dziś z tej strony dróżka prowadząca przez jej poboczu do kaplicy.

Działka bez ogrodzenia.

W otoczeniu od pn.- wsch. przeważają użytki rolne z dużym udziałem łąk.

#### **MATERIAŁ, KONSTRUKCJA, TECZNIKA.**

**Ściany.** Mur z cegły ceramicznej pełnej palonej. Grubość murów od 1,20 m w części przyziemia, do 0,85 m w części szczytowej poddasza od strony frontowej. Całość obustronnie otynkowana.

**Obramienie otworu drzwiowego** z kamienia piaszczowcowego, oprofilowany - w przyziemiu na osi fasady pn.- zach.

**Obramienia otworów okiennych** tynkowe, profilowane - w dwóch oknach na elewacji bocznej pn.- wsch. od pn.

**Blendy** w tynkowych, profilowanych obramieniach - w skośnych ścianach elewacji bocznych pn.- wsch. i pd.- zach. na 1- osiach od pd.

**Klucze** z piaskowca - w obramieniu otworu drzwiowego na osi fasady i w obramieniach dwóch otworów okiennych na elewacji pn.- wsch. oraz w blendach na 1- osiach od pd.

**Cokół** z ciosów prostopadłościennych z kamienia, ze sfazowanymi krawędziami w częściach górnych, wysuniętych poza lico muru ok. 0,5 cm i posiada różną wysokość ~ 50 cm od strony wsch. i ~ 40 cm od zach.

**Gzyms** - wieńczący obetonowany na podłożu ceglany - na elewacjach pd.- wsch., pd.- zach. i pn.- wsch; trójkątny szczyt fasady przesłonięty okapem dachu.

**Sklepienia i stropy.** Obecnie nie istnieje przykrycie nad całą przestrzenią budynku; otwarta więźba dachowa.

**Więźba dachowa** drewniana; dwuspadowa, krokwiowo - jętkowa z trójspadowym zamknięciem od pd.- wsch. i czworoboczną sygnaturką na kalenicy w pn. części połaci. Jętki łączą i usztywniają krokwie w połowie ich wysokości. Płatwie środkowe i stopowe spinają krokwie, podparte mieczami. W trójkątnej części umieszczone są ukośne krokwie.

**c.d. opisu na wkladce nr 1**



<p>14. Kubatura</p> <p>397,5 m3</p>	<p>15. Powierzchnia użytkowa</p> <p>70,9 m2</p>	<p>16. Przeznaczenie pierwotne</p> <p>sakralne</p>	<p>17. Użytkowanie obecne</p> <p>sakralne</p>
<p>18. Stan zachowania</p> <p>Mury w dolnych partiach zawilgocone. Ubytki w spoinie i kamieniu płyt cokołowych w elewacji pd.- wsch. Odslonięte partie murowane z cegły w tej części są skorodowane. Rysy i pęknięcia ścian zewnętrznych w elewacjach bocznych pn.- wsch. i pd.- zach., na styku ze ścianami absydy. Ściany wewnętrzne zawilgocone i zagrzybione - duże ubytki warstw malarskich i wybrzuszenia. Posadzka popękana i częściowo zdemontowana, głównie w absydzie za ołtarzem. Przykrycie nad wnętrzem zdemontowane. Wieżba dachowa drewniana (po wymianie w ub. roku) nie wykazuje uszkodzeń. Nowe ceramiczne przykrycie dachu w bardzo dobrym stanie. Stolarka drzwiowa i okienna w stanie dostatecznym.</p> <p>Schody prowadzące na empore, wraz z balustradą, zachowane w dość dobrym stanie.</p>		<p>19. Istniejące zagrożenia, najpilniejsze postulaty konserwatorskie</p> <p>Obiekt wymaga działań rewaloryzacyjnych:</p> <ul style="list-style-type: none"> <li>- wykonanie izolacji przeciwwilgociowej,</li> <li>- remont powierzchni tynkowych i wykonanie nowych powłok malarskich zewnętrznych / odnowienie kamieniarki obramienia otworu wejściowego i tynkowych opasek otworów okiennych i blend/ i wewnętrznych,</li> <li>- uzupełnienie ubytków w spoinie i kamieniu płyt cokołowych,</li> <li>- renowacja lub wymiana stolarki okiennej i wejściowej drzwiowej,</li> <li>- zabezpieczenie dachu systemem odgromowym,</li> <li>- montaż instalacji alarmowej ppoż. i włamania,</li> <li>- uporządkowanie lub wymiana posadzek,</li> <li>- usunięcie olejnych warstw malarskich z elementów wyposażenia.</li> <li>- wzmocnienie konstrukcji wewnętrznych schodów.</li> </ul>	



20. Akta archiwalne (rodzaj akt, numer i miejsce przechowywania)

21. Uwagi

Brak księgi wieczystej.

22. Adnotacje o inspekcjach, informacje o zmianach (daty, imiona i nazwiska wypełniających)

23. Bibliograf

- Słownik geografii turystycznej Sudetów T.10. Góry Wałbrzyskie, Pogórze Wałbrzyskie, Pogórze Bolkowski. Praca zbiorowa pod redakcją Marka Staffy. Wrocław 2005 r.

24. Opracowanie karty ewidencyjnej (autor, data i podpis)

Tekst	Krystyna Janusz	06. i 08. 2017 r. / 04. 2018
plany, rysunki	Krystyna Janusz	06.i 08.2017r. / 04. 2018
fotografie	Krystyna Janusz	05. i 08. 2017 r. / 04. 2018 r.

25. Źródła ikonograficzne (rodzaj, miejsce przechowywania)

- Pocztówka z lat 1895 - 1900; widok kaplicy p.w. św. Anny po środku i dworca kolejowego z lewej strony u dołu, w tle panoramy Witkowa Śląskiego. Strona internetowa: [dolny-slask.org.pl/959355,foto.html](http://dolny-slask.org.pl/959355,foto.html)
- Pocztówka z lat 1899 - 1901; widok kaplicy p.w. św. Anny po środku i restauracji na szczycie Trójarbu z lewej strony u dołu, w tle panoramy Witkowa Śląskiego. Strona internetowa: [dolny-slask.org.pl/5601666,foto.html](http://dolny-slask.org.pl/5601666,foto.html)
- Pocztówka z 1903 r.; widok kaplicy p.w. św. Anny po środku i gospody z lewej strony u dołu, w tle panoramy Witkowa Śląskiego. Strona internetowa: [dolny-slask.org.pl/664344,foto.html](http://dolny-slask.org.pl/664344,foto.html)
- Pocztówka z lat 1925 - 1930; widok kaplicy p.w. św. Anny z lewej u dołu. Strona internetowa: [dolny-slask.org.pl/737304,foto.html](http://dolny-slask.org.pl/737304,foto.html)
- Pocztówka z lat 1900 - 1945 r.; widok kaplicy p.w. św. Anny z lewej u dołu, w tle panoramy Witkowa Śląskiego. Strona internetowa: [dolny-slask.org.pl/674152](http://dolny-slask.org.pl/674152)
- Mapa historyczna Gr. Wittendorf, Messtischblatt, skala 1: 25 000, 1883 - 1942, Witryna internetowa: [geoportal.dolnyslask.pl/map/](http://geoportal.dolnyslask.pl/map/)

26. Załączniki

załącznik nr 1 - ciąg dalszy historii – poz. nr 12 i ciąg dalszy opisu - poz. nr 13;  
załącznik nr 2 - ciąg dalszy opisu - poz. nr 13 i dokumentacji fotograficznej nr 2 - 5;  
załącznik nr 3 - ciąg dalszy dokumentacji fotograficznej nr 6 - 11; plan sytuacyjny skala 1: 1000;  
załącznik nr 4 - plan rzutu parteru kaplicy w skali 1:100; plan sytuacyjny w skali 1: 1000;  
załącznik nr 5 - mapa topograficzna Messtischblatt w skali 1: 25 000 z l. 1883 - 1942; pocztówka z l.1885 - 1900;  
załącznik nr 6 - pocztówki: z 1899 i 1903 r.;  
załącznik nr 7 - pocztówki: z l. 1925 - 1930 i z l. 1900 - 1945.



1. Miejscowość	WITKÓW ŚLĄSKI	5. Nazwa zabytku (jak w karcie), adres  <b>KAPLICA MSZALNA</b> Witków Śląski nr 23 A	6. Zawartość załącznika  ciąg dalszy historii - poz. 12 ciąg dalszy opisu - poz. nr 13
2. Gmina	Czarny Bór		
3. Powiat	wałbrzyski		
4. Województwo	dolnośląskie		

**c.d. historii - poz. nr 12**

Z relacji mieszkańców wsi wynika, że wnętrze kaplicy zamykał od góry jednolity strop o konstrukcji drewnianej. Można sądzić, że absyda przykryta była pierwotnie sklepieniem?, z uwagi na znajdujący się w przestrzeni tego pomieszczenia wysoki ołtarz.

Właściciel przeprowadził również prace zabezpieczające ścian, polegające na osuszeniu dolnej partii murów i wykonaniu opaski betonowej. Prace te zostały wykorzystane ze środków Europejskiego Funduszu Rozwoju Regionalnego, po realizacji zadań dofinansowania prac w zakresie remontu elewacji ścian wewnętrznych i wykonaniu drenażu kościoła parafialnego na lata 2007 - 2013 oraz częściowo ze środków Gminy Czarny Bór, a także mieszkańców wsi.

**c.d. opisu - poz. nr 13**

**Pokrycie dachu.** Dachówka ceramiczna płaska karpiówka układana podwójnie w koronkę; w kalenicy i na krawędziach przekątnych oraz szczytowych nad absydą umieszczone są gąsiory. Połacie dachu ocieplone wełną mineralną i osłonięte izolacyjną folią, ułożoną między krokwiami. Rynny i rury spustowe z blachy cynkowej.

Sygnaturka pokryta blachą ocynkowaną.

**Posadzki, podłogi.** W nawie i prezbiterium płyty imitujące kamień ułożone ukośnie, w kształcie kwadratu o wym. 40 x 40 cm. Na emporze podłoga drewniana, biała, z desek łączonych na pióro i wpust.

**Schody.** Schody wewnętrzne prowadzące na emporę z naroża zach. w przyziemiu wnętrza są drewniane, policzkowe, zabiegowe z jednostronną balustradą z tralek toczonych o profilowanym podchwycie wspartym na rzeźbionym słupku.

**Stolarka drzwiowa.** Drzwi wejścia w fasadzie pn.- zach. o prostym ościeżu i z przeszklonym nadświetlem o półkolistym zamknięciu; osadzone w drewnianej ościeznicy, drewniane - ramowo-płycinowe, dwuskrzydłowe, prawe, otwierane na zewnątrz. Nadświetle podzielone na sześć pól z drewnianymi, promieniście rozchodzącym się układzie szczeblin z części środkowej.

Skrzydła wypełnione lekko wgłębionymi płycinami, podzielone na sześć pól w kształcie prostokąta leżącego (narożne) i stojącego (środkowe) oraz w każdym z nich - pionowymi wąskimi listwami. Listwa przyrykowa prosta o lekko zaokrąglonych narożnikach, płasko zakończona.

Na zewnątrz okute na żelaznych zawiasach pasowych w formie stylizowanych pojedynczych trójlistków, nitowanej do desek, zawieszzone na hakach w ościeznicy, których zakończenie jest zwrócone w dół przybierając trójlistka jak w zawiasach. Szyldzik i klamka odlewane w mosiądzu ?. Szyldzik z odciskiem ornamentu okuciowego, w górnej części ozdobiony maszkaronem. Na główce klamki motyw dekoracyjny w formie maszkaronu. Zachowane żelazne haki, do nieistniejącego już dziś wrzeciądza.

Od wewnątrz deski spięte wąskimi listwami i żelazny wierzchni skrzynkowy zamek sprężynowy z klamką. Lewe skrzydło drzwi u dołu i na górze są wyposażone w żelazne zasuwki i zapadki ręczne.

Verte

Opracowanie załącznika:

Krystyna Janusz

(data i podpis)

06 i 08. 2017 r.

/ 04. 2018 r.



**Stolarka okienna** jest drewniana, krosnowa pojedyncza. Okna w elewacjach bocznych pn.- wsch. i pd.- zach. o prostych ościeżach, zamknięte od góry półkoliście – czterodzielne z profilowanymi słupkami i prostymi ślēmionami w  $\frac{1}{2}$  wysokości skrzydeł oraz oprofilowanymi nadślēmionami w  $\frac{3}{4}$  z nadświetlami. Cztery skrzydła dolnego poziomu, zamontowane we wspólnej ramie, zbliżone w formie do kwadratu, podzielone szczelinami na cztery równe kwatery, otwierane do wewnątrz. W nadświetlach promieniście biegnące szczeliny, w oknach elewacji pn.- wsch. osiem, a w elewacji pd.- zach. cztery, nieruchome. Okucia skrzydeł - jednoramienne klamki, narożniki i zawiasy czopowe.

W szczycie fasady pn.- zach. nad drzwiami i elewacji pd.- wsch. na osi, mniej więcej na wysokości nadświetli okien elewacji bocznych, umieszczone są mniejsze okrągłe okna o średnicy ok. 90 cm, wielokwaterowe, w szczelinach krzyżowych, nieotwierane, z wyjątkiem środkowej kwatery okna w fasadzie - otwieranej do środka.

**RZUT.** Jednoprzestrzenny na planie prostokąta o absydnym krótkim trójbocznym zamknięciu od pd.- wsch. i z wejściem na osi fasady pn.- zach. W przyziemiu, przy ścianie pn.- zach. nad wejściem, empora podtrzymywana na przyściennych czterech parach wsporników. Wejście na emporę po schodach usytuowanych w zach. narożniku wnętrza, drabiną na strych na osi empory.

**BRYŁA.** Niewielka, wolno stojąca, zwarta, jednokondygnacyjna, prostopadłościenna, nakryta wysokim dwuspadowym dachem, przechodzący nad trójboczną absydą w trójpołaciowy. Na kalenicy dachu, przedniej części od pn.- zach., czworoboczna niewielka wieżyczka na sygnaturkę z otwartą latarnią zakończoną baniastą kopułką i ponad nią żelaznym kutym krzyżem. Ramiona krzyża wypełnione są motywem liter C i koła po środku.

**ELEWACJE.** Cokół z ciosów kamiennych, prostopadłościennych. Elewacje gładko tynkowane, pomalowane w kolorze białym (obecnie biel zszarzała), lizeny w kolorze różowym o odcieniu fioletowym (wyblakłym). Lizeny artykułujące elewacje są dość płytkie, gładko otynkowane; u podstawy z kamienną okładziną w cokole fasady pn.- zach., elewacji pn.- wsch. i ścian absydy pd.- wsch. Gzyms wieńczący jest dość szeroki, znacznie wyładowany, uskokowy, obetonowany i obiega ściany absydy od strony pd.- wsch. i obie elewacje boczne pn.- wsch. i pd.- zach.

Szerokie okna w elewacji bocznej pn.- wsch. i blendy w ścianach absydy pn.- wsch. i pd. zach. ujęte w tynkowe opaski z trapezowatymi kluczami z piaskowca

Parapety zewnętrzne okien i blend są szerokie, głębokie, wykonane z betonu.

**Fasada pn.- zach.,** 1-osiowa, jednokondygnacyjna, zwieńczona trójkątnym szczytem, symetryczna. Elewacja ujęta w narożne lizeny. Szczyt ujęty gzymsem schodkowym.

W przyziemiu otwór wejścia umieszczony na osi, prostokątny, zamknięty półkoliście u góry, obrobiony profilowaną opaską z kluczami w formie trapezu z piaskowca. Nad wejściem znajduje się stosunkowo duży okrągły otwór okienny i powyżej na osi mniejszy okrągły okulus.

**Elewacja pd.- wsch. - absydy,** 3-osiowa, trzykrotnie gięta, jednokondygnacyjna, zamknięta okapem dachu, symetryczna. Ściany absydy ujęte lizenami. Okrągły otwór okienny na osi umieszczony w prostokątnej wgłębnej płycinie o profilu wklęsło - wypukłym, pomiędzy narożnymi lizenami i sięga nieco poniżej gzymsu koronującego. Analogiczna forma płycin i wystrój w skośnych węższych bocznych ścianach jak w ścianie środkowej z tym, że na 1- osiach od wsch. i zach. znajdują się prostokątne blendy, półkoliście zamknięte górą, w tynkowych profilowanych opaskach i z trapezowatymi kluczami z piaskowca.

**Elewacja boczna pn.- wsch.,** symetryczna, dwuosiowa, jednokondygnacyjna, z prostokątnymi oknami, zamkniętymi półkoliście. Otwory okienne ujęte w profilowane opaski wyrobione w tynku i z trapezowatymi kluczami z piaskowca. Naroża zaakcentowane są podwójnymi lizenami i pojedynczą lizeną między oknami, wypełnione analogicznymi płycinami jak w ścianach absydy.

**Elewacja boczna pd.- zach.,** zakomponowana jako dwuczęściowa, jednokondygnacyjna. Część od pn. pozbawiona artykulacji lizenami. Otwory okienne pozbawione opasek.



1. Miejscowość	WITKÓW ŚLĄSKI	5. Nazwa zabytku (jak w karcie), adres  <b>KAPLICA MSZALNA</b> Witków Śląski nr 23 A	6. Zawartość załącznika  ciąg dalszy opisu poz. nr 13; ciąg dalszy dokumentacji fotograficznej nr 2 - 5
2. Gmina	Czarny Bór		
3. Powiat	wałbrzyski		
4. Województwo	dolnośląskie		

## c.d. opisu poz. nr 13

**WNĘTRZE.** Jednoprzestrzenne wnętrze otwiera się na trójbocznie zamkniętą absydę od pd.- wsch. Otwór wejścia na osi w fasadzie pn.- zach. o glifach prostych, okienne o glifach lekko rozszerzających się na zewnątrz. Okna ścian pn.- wsch. i pd.- zach. są wyposażone w parapety z blachy. Na osi absydy i empory okrągłe otwory okienne. Przestrzeń absydalna przed ołtarzem została zaakcentowana drewnianym szerokim podwyższeniem.

W części pn.- zach. drewniana empora przyścienna na szerokość wnętrza, o prostokątnym rzucie, wsparta na czterech parach przyściennych drewnianych, profilowanych i opracowanych rzeźbiarsko, wspornikach, naprzemiennie pomalowanych w kolorze białym i brązowym. Balustrada pełna, dekorowana półwałkami, zwieńczona prostym parapetem, pokryta brązową farbą olejną. Wąskie drewniane schody prowadzone z przyziemia kaplicy na emporę, umieszczone w narożniku zach., pokryte są brązową farbą olejną, w tym cokół i poręcz, zaś drewniane tralki pomalowane w kolorze jasnożółtym. Strefa więźby dachowej dostępna z empory współczesną drewnianą drabiną.

**WYPOSAŻENIE.** Wyposażenie wnętrza jest bardzo skromne; zachowały się dwa elementy: ołtarz i skarbonka. Ołtarz usytuowany w prezbiterium; neobarokowy pochodzący z przełomu XIX/XX w. Jest drewniany, jednokondygnacyjny, trójosiowy. Pokryty powłokami malarskimi imitującymi marmur. Para kolumn i pilastrów z elementami snycerki złożonymi i posrebrzonymi. Rzeźby: św. Anny i Najświętszej Marii Panny wykonane w barwnej polichromii.

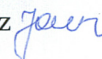
Niewielka prosta skarbonka wykonana z metalu, być może pochodzi z okresu budowy kaplicy, pomalowana srebrołem, zawieszona na ścianie pn.- zach., nieopodal wejścia od strony zach.

Pozostałe wyposażenie jak ławki i kropielnice są współczesne.

**INSTALACJA:** elektryczna - odłączona podczas wymiany więźby dachowej.

Verte

Opracowanie załącznika:

Krystyna Janusz   
(data i podpis)

06. i 08..2017 r.

/ 04.2018 r.





2. Fasada pn.- zach.



3. Elewacja pd.- wsch.



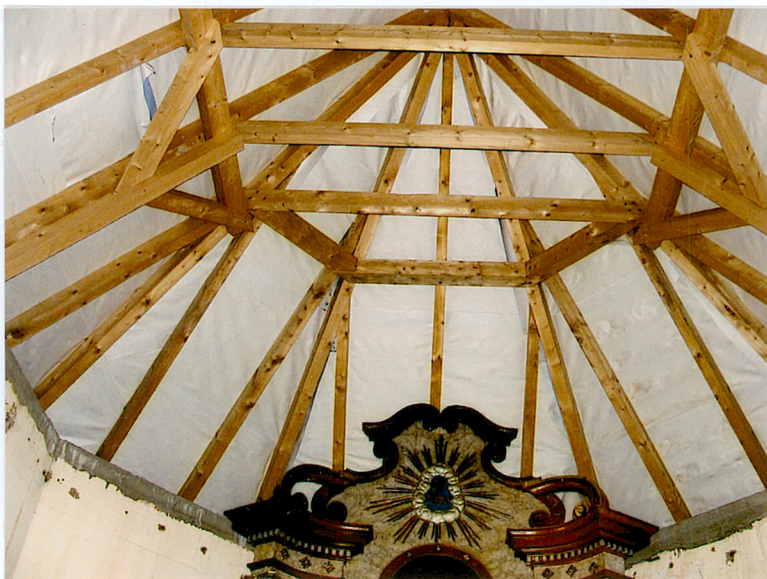
4. Elewacja boczna pn.- wsch.



5. Elewacja boczna pd.- zach.



1. Miejscowość	WITKÓW ŚLĄSKI	5. Nazwa zabytku (jak w karcie), adres  <b>KAPLICA MSZALNA</b> Witków Śląski nr 23	6. Zawartość załącznika  ciąg dalszy dokumentacji fotograficznej nr: 6 - 8 i 9 - 11
2. Gmina	Czarny Bór		
3. Powiat	wałbrzyski		
4. Województwo	dolnośląskie		



6. Fragment więźby dachowej.



7. Fragment więźby dachowej.



8. Drzwi wejściowe w fasadzie pn.- zach.

Verte

Opracowanie załącznika:

Krystyna Janusz *jan*  
(data i podpis)

06. i 08.2017 r. / 04.2018 r.





9. Widok wnętrza od wejścia do kaplicy.



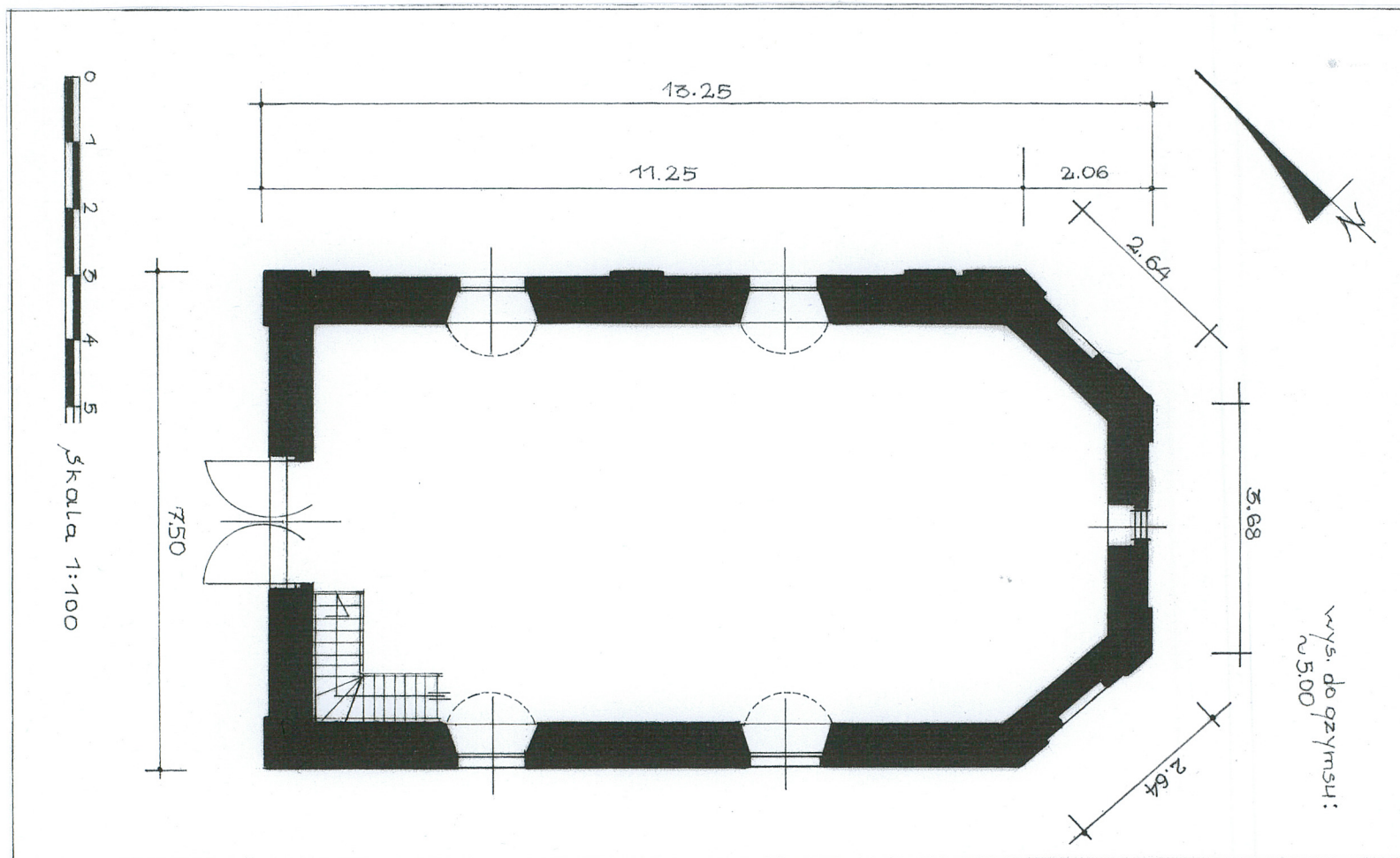
10. Empora /organowa/ i schody.



11. Ołtarz w absydzie.



1. Miejscowość	WITKÓW ŚLĄSKI	5. Nazwa zabytku (jak w karcie), adres  <b>KAPLICA MSZALNA</b> Witków Śląski nr 23 A	6. Zawartość załącznika  plan rzutu przyziemia kaplicy mszalnej, skala 1: 100; plan sytuacyjny, skala 1: 1000
2. Gmina	Czarny Bór		
3. Powiat	wałbrzyski		
4. Województwo	dolnośląskie		



Plan rzutu przyziemia kaplicy mszalnej, skala 1: 100.

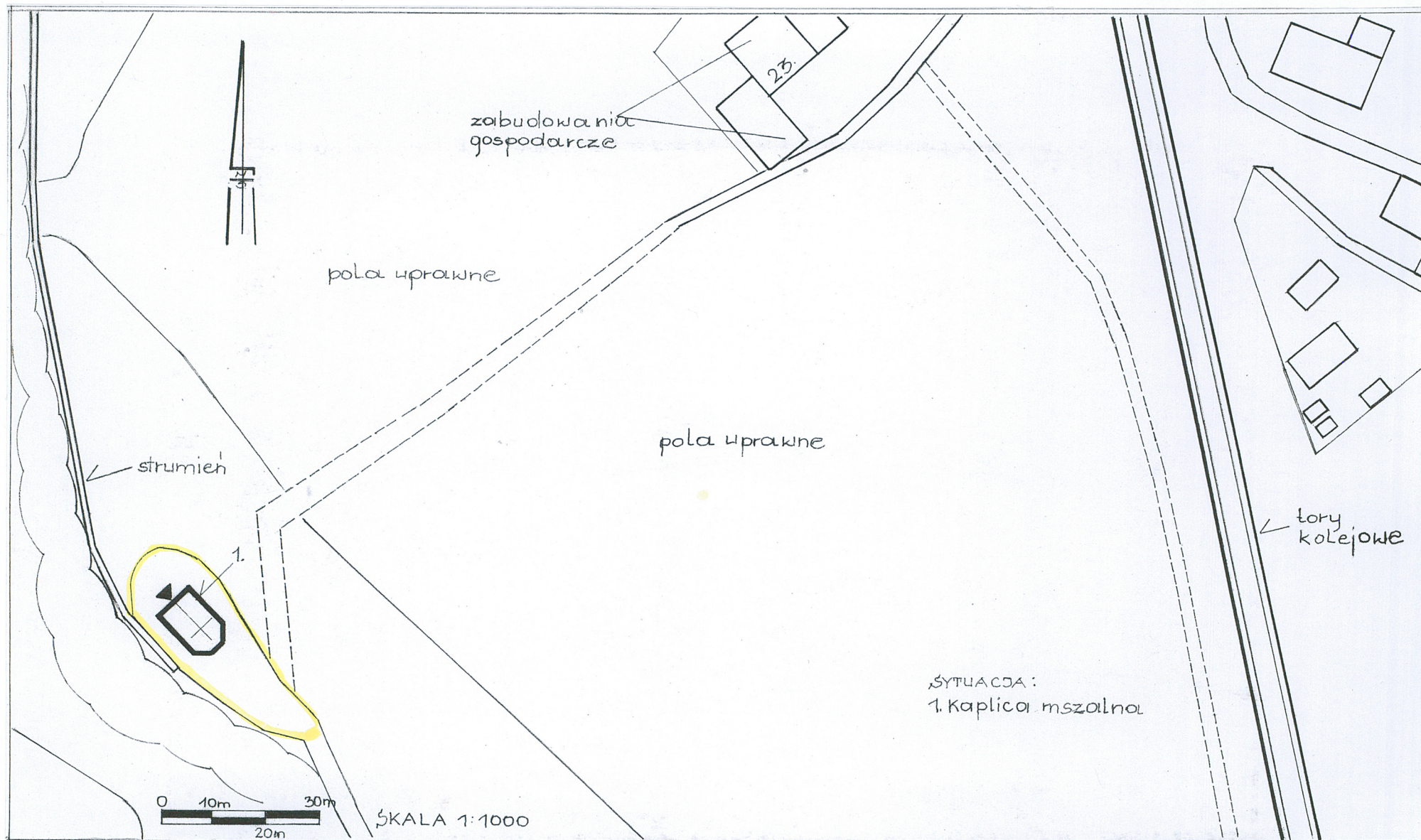
Verte

Opracowanie załącznika:

Krystyna Janusz *Janusz*  
(data i podpis)

06. i 08.2017 r./04.2018r.





Plan sytuacyjny, skala 1: 1000.




1. Miejscowość	WITKÓW ŚLĄSKI	5. Nazwa zabytku (jak w karcie), adres  <b>KAPLICA MSZALNA</b> Witków Śląski nr 23 A	mapa Messtischblatt z l. 1883 - 1942; pocztówka z l. 1895 - 1900
2. Gmina	Czarny Bór		
3. Powiat	wałbrzyski		
4. Województwo	dolnośląskie		



Mapa historyczna Gr. Wittendorf, Messtischblatt, skala 1: 25 000, 1883 -1942,

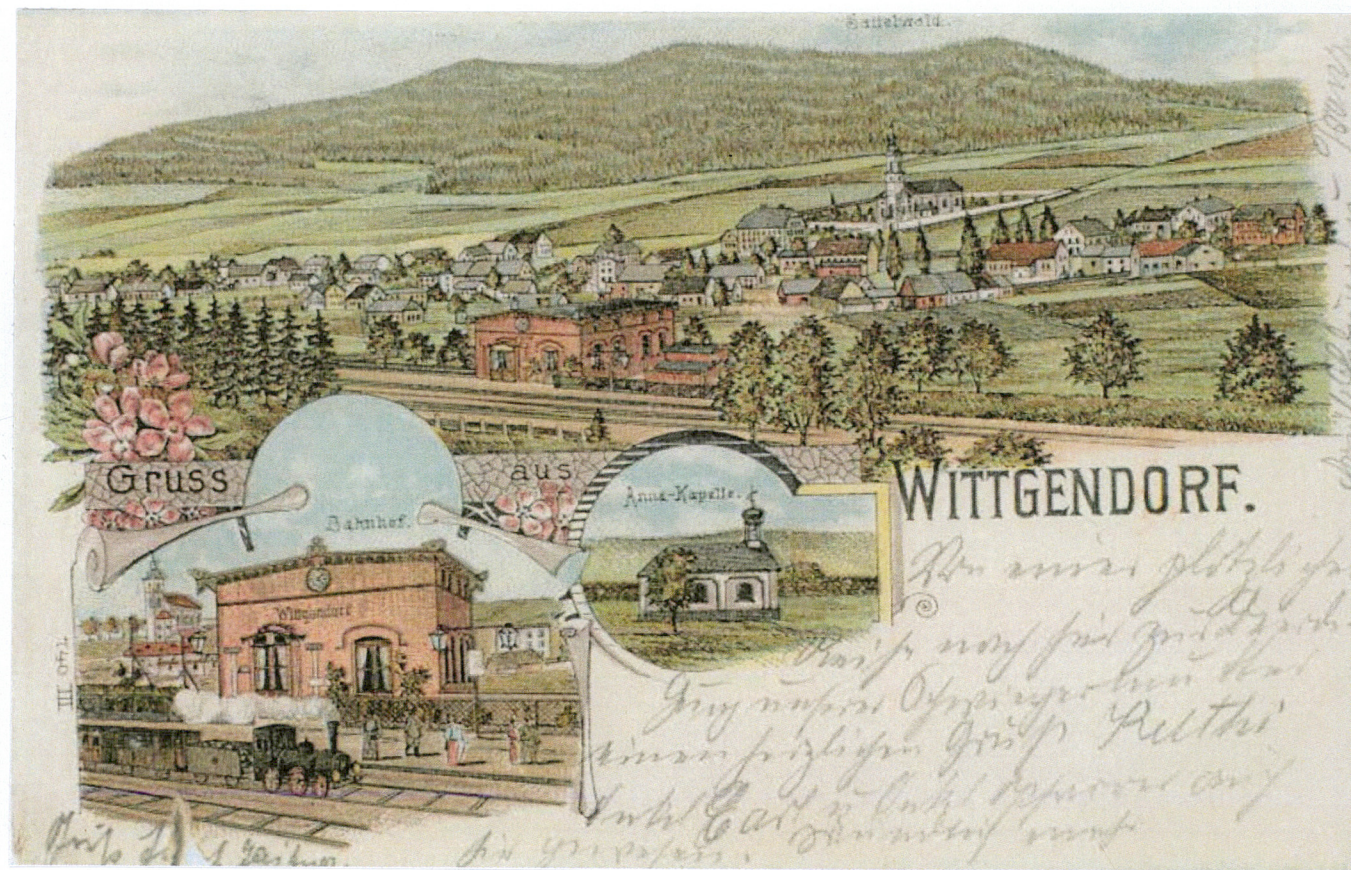
Witryna internetowa: [geoportal.dolnyslask.pl/map/](http://geoportal.dolnyslask.pl/map/)

Opracowanie załącznika:

Krystyna Janusz   
(data i podpis)

06.2017 r./04.2018r.





Pocztówka z l. 1895 - 1900. Kaplica p.w. św. Anny - widok elewacji bocznej pn. wsch.  
na tle panoramy Witkowa Śląskiego.

Strona internetowa: [dolny-slask.org.pl/959355.foto.html](http://dolny-slask.org.pl/959355.foto.html).



1. Miejscowość	WITKÓW ŚLĄSKI	5. Nazwa zabytku (jak w karcie), adres	6. Zawartość załącznika
2. Gmina	Czarny Bór	KAPLICA MSZALNA Witków Śląski nr 23 A	pocztówki: z 1899 i z 1903r.
3. Powiat	wałbrzyski		
4. Województwo	dolnośląskie		



Pocztówka z 1899 r. Kaplica p.w. św. Anny - widok elewacji bocznej pn.- wsch.  
na tle panoramy Witkowa Śląskiego.

Strona internetowa: [dolny-slask.org.pl/5601666,foto.html](http://dolny-slask.org.pl/5601666,foto.html)

Verte

Opracowanie załącznika:

Krystyna Janusz *[signature]*  
(data i podpis)

06.2017 r./04.2018r.





Pocztówka 1903 r. Kaplica p.w. św. Anny - widok elewacji bocznej pn. wsch.  
na tle panoramy Witkowa Śląskiego.

Strona internetowa: [dolny-slask.org.pl/664344.foto.html](http://dolny-slask.org.pl/664344.foto.html).



1. Miejscowość	WITKÓW ŚLĄSKI	5. Nazwa zabytku (jak w karcie), adres  <b>KAPLICA MSZALNA</b> Witków Śląski nr 23 A	6. Zawartość załącznika  pocztówki: z l. 1925 - 1930 i 1900 - 1945
2. Gmina	Czarny Bór		
3. Powiat	wałbrzyski		
4. Województwo	dolnośląskie		



Pocztówka z l. 1925 1930. Kaplica p.w. św. Anny - widok elewacji pd.- wch.

Strona internetowa: [dolnyslask.org.pl/737304,foto.html](http://dolnyslask.org.pl/737304,foto.html)

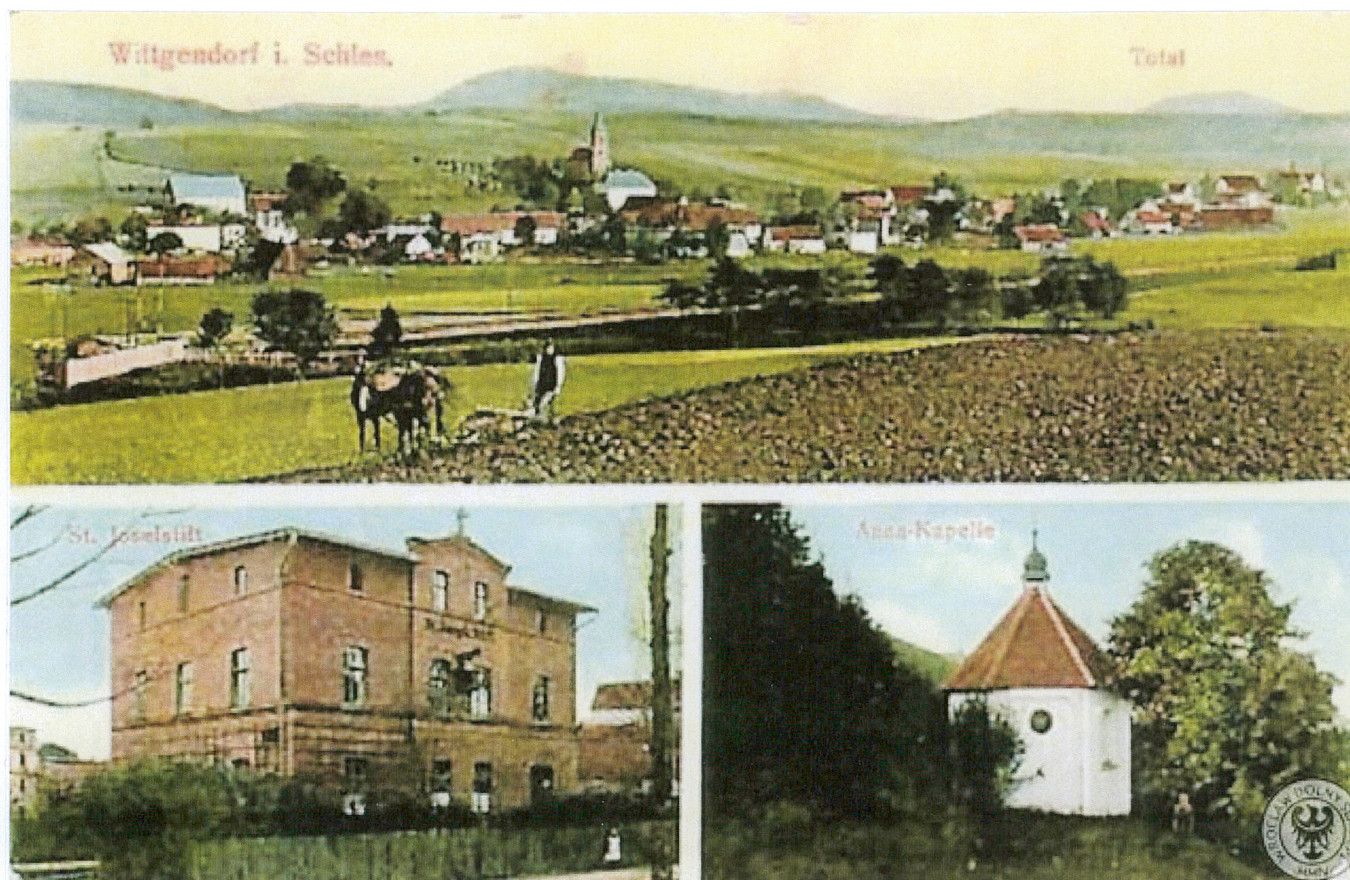
Opracowanie załącznika:

Krystyna Janusz *Janusz*

(data i podpis)

06.2017 r. / 04.2018 r.





Pocztówka z l. 1900 - 1945. Kaplica p.w. św. Anny – widok elewacji pd.- wsch.  
*Strona internetowa: [dolny-slask.org.pl/674152,foto.html](http://dolny-slask.org.pl/674152,foto.html)*