

KARTA EWIDENCYJNA ZABYTKÓW ARCHITEKTURY I BUDOWNICTWA

Nr

12 033

1. Obiekt

DWÓR, ob. nie użytkowany

2. Czas powstania

ok. poł. XVI w., 1 poł. XVIII w., l. 20. XX w.

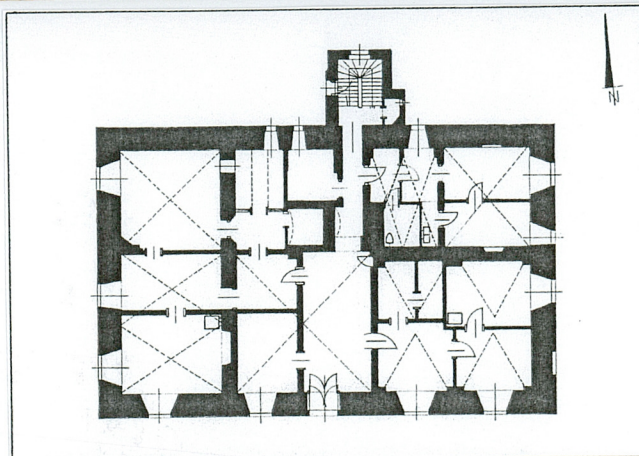
3. Miejscowość

JACZKÓW

11. Zdjęcia, rzut, sytuacja, orientacja

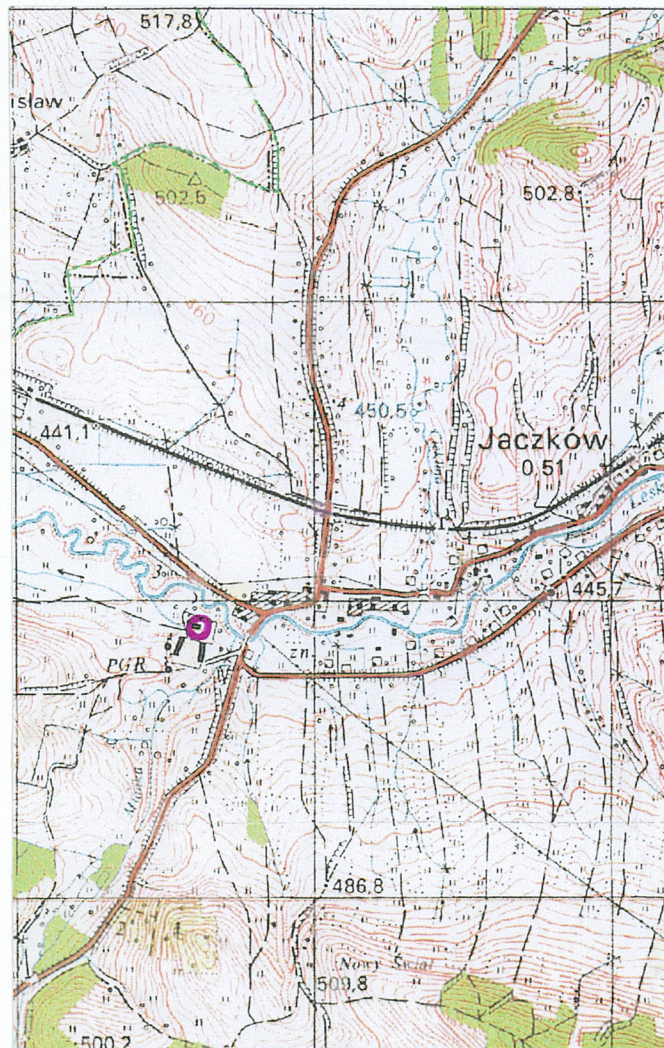


1.



Plan poglądowy rzutu parteru dworu.

(data wykonania: 09. 2009 r.)



Orientacja, skala 1: 25 000.

4. Adres

JACZKÓW NR 67

nr ewidencyjny działki 401/2

nr księgi wieczystej

5. Przynależność administracyjna

województwo dolnośląskie

powiat wałbrzyskie

gmina Czarny Bór

6. Poprzednie nazwy miejscowości

Hertmanrsdorf 1300, Hartmansdorf 1305, Hartmannsdorf 1495, Hartmesdorf 1550, Hartmannsdorf 1635, Hartmandorff 1667, Hartmannsdorf 1785, Świerczyny 1945, Jaczków 1947

7. Przynależność administracyjna przed 01.01.1999

województwo wałbrzyskie

gmina Czarny Bór

8. Właściciel i jego adres

Skarb Państwa – Agencja Nieruchomości Rolnych Oddz. Terenowy we Wrocławiu, 54-610 Wrocław, ul. Mińska 60

9. Użytkownik i jego adres

nie użytkowany

10. Rejestr zabytków

A/4037/
Nr 1213/WŁ data 30.10.1986 r.

12. Autorzy, historia obiektu, określenie stylu

Dwór posiada wartości architektoniczne i jest cennym przykładem budownictwa dworskiego XVI-XVII w.

Położony na terenie wsi Jaczków wzmiankowanej po raz pierwszy w 1300 r., wymienionej jako wyposażenie biskupa wrocławskiego w 1305 r. Wieś ma bardzo urozmaiconą historię własności. I tak w 1524 r. właścicielem dóbr był Nicol von Zeidlitz, a następnie dziedzice z tego rodu: Georg, Branden, Nicol oraz córka ostatniego – Dorothea. W 1626 r. wieś należała do Christopha von Ruprechta, a w 1665 r. – Georga Gaspara von Warnsdorfa. Natomiast w l. 1740-85 właścicielami ziemskimi byli kolejno: Samuel von Richthofen, von Kluge, von Stufferheim, baron von Seidlitz. W 1830 r. wieś stanowiła własność hrabiego Wratysława, przed 1840 r. – niejakiego Rovera, w l. 1840-45 – Johanna Jacoba Spotha. W 1870 r. figuruje jako własność F. Kornera, w 1876 r. – Juliusa von Thszka. W 1905 r. miejscowość przeszła na własność Heinricha Trahne, radcy z Kamienną Górą, a w l. 1917-21 – w posiadanie Hermanna Goebela, wkrótce w l. 1921-30 – Friedricha von Watzdorfa.

Wzniesiony ok. poł. XVI w. w stylu renesansowym; mówi o tym forma sfazowanego portalu w piwnicy (obecnie trudna do odczytania) i sklepienia ze szwami sklepiennymi z taśmami w sieni oraz pomieszczeń pñ. w parterze. Przebudowany w 2 poł. XVII lub 1 poł. XVIII w.; świadczą o tym m.in. sklepienia kolebkowe z lunetami w niektórych piwnicach oraz pomieszczeń wsch. w przyziemiu. Z kolejnej przebudowy ok. 1860 r. zachowała się stolarka i portal drzwi wejściowych, szczyty oraz dach. Częściowo rozbudowany na pocz. XX w.; dodano wówczas ryzalit pñ., wtedy też zlikwidowano wewnętrzną klatkę schodową oraz wprowadzono neobarokowe obramienia okien w przyziemiu.

Folwark pochodzi z 2 poł. XIX w., przebudowany w k. XIX w.

13. Opis (sytuacja, materiał i konstrukcja, rzut, bryła, elewacje, wnętrza, wyposażenie, instalacje)

SYTUACJA. Dwór położony jest na skraju pñ.- zach. części wsi Jaczków, nieopodal skrzyżowania szos łączących Czarny Bór (4,7 km) z Sędziszawiem (2,7 km) i Marciszowem (3 km) na pñ.- zach. oraz Kamienną Górą (5,3 km) na pñ.- zach. i Wałbrzychem (ok. 20 km) na pñ.- wsch. Położony niemal w centrum założenia obejmującego folwark, zadrzewienie przydrożne od pñ. i obrzeżne od pñ. oraz częściowo zach. oraz aleję klonowo-lipową prowadzącą ku pñ., przecinającą rzeka Lesk. Fasadą zwrócony na pñ.; usytuowany na splantowanym tarasie ziemnym, na którym zlokalizowano drogę dojazdową i dużym spadkiem terenu od pñ. W pobliżu dworu od pñ. ziemny i wysoki podkowiasty podjazd. Od pñ., zach. i wsch., na odcinkach ok. 15 do 23 m - szerokie wały ziemne. Po stronach zewnętrznych wałów - pñ. i częściowo zach. - zachowały się szczątki dawnego muru kamiennego. Od pñ., w odległości około 40 m od dworu, rozlokowane są zabudowania folwarczne, skupiające się wokół trapezowego dziedzińca, obudowanego czterema wydłużonymi budynkami; ogrodzone siatką metalową. Wjazd - wejście w pñ.- wsch. narożniku folwarku i od pñ. drogą na nasypie. Całość otaczają pola uprawne i pastwiska.

MATERIAŁ, KONSTRUKCJA, TECHNIKA.

Ściany. Mury piwniczne w częściach podziemnych wykonane z kamieni łamanych, wiązanych zaprawą wapienną; w częściach nadziemnych, wokół otworów okiennych, połączone z ceglany detal. W obrębie całego budynku układ nośny murów z cegły pełnej palonej, na zaprawie wapiennej; od frontu część środkowa uzupełniona cegłą dziurawką. W dolnych partiach ściany posiadają znaczną domieszkę kamieni łamanych, na zaprawie wapiennej. Ściany działowe z cegły pełnej lub z pustaków, w sieni parteru fragmentami szklane luksfery. Całość obustronnie tynkowana. Grubość murów od 1,70 m w części przyziemia, do 0,87 m w części szczytowej poddasza. Ryzalit i przybudówka murowane z cegły, obustronnie tynkowane.

Cokół - z kamieni łamanych z dodatkiem cegły.

Portale: w fasadzie pñ. i wewnętrzny - do komina w ścianie wsch. sieni traktu frontowego oraz w piwnicy pod traktem frontowym - kamienne, piaskowcowe.

Obramienia okien w przyziemiu i opaski w szczytach - tynkowe.

Szczyty - ceglane.

Sklepienia i stropy. Sklepienia przekrywające piwnice wykonane są z kłińców kamiennych i ceglanych: kolebkowe o przekroju półkolistym oraz z lunetami. Nad piwnicą pod traktem tylnym zach. strop ceglany płaski - Kleina. Sklepienia nad wnętrzami parteru, półfilary, wsporniki i zworniki skonstruowane z kłińców kamiennych i częściowo ceglanych oraz z cegły pełnej. Nad sienią w trakcie frontowym i dwoma pomieszczeniami wydzielonymi z jej wnętrza - sklepienie krzyżowe z wyciągniętymi szwami oparte na ścianach. Nad sienią w trakcie tylnym - strop drewniany, otynkowany. Wnętrze narożne pñ.- zach. w trakcie frontowym, podzielone ścianką, pokryte dwuprzęsłowym sklepieniem krzyżowym, o profilowanych krawędziach z częściowo zachowanymi wspornikami. Nad pomieszczeniem wsch. w tym samym trakcie, obecnie podzielonym ściankami - kolebka o przekroju półkolistym, z płasko przesklepionymi lunetami, wsparta na przyściennych półfilarach, zwieńczonych gzymsem. Krawędzie lunet z profilowaniami ciągłymi. W traktach tylnych nad wnętrzami: narożnym pñ.- zach. i - z wydzielonymi sanitariatami po wsch. stronie - sklepienia krzyżowe ze szwami sklepiennymi analogicznymi do sklepienia, jaki posiada sień w trakcie frontowym. Nad pomieszczeniami zach. w trakcie tylnym w sąsiedztwie sieni: strop drewniany z podsufitką na trzcinie, głębiej z lewej - strop Kleina, obok strop drewniany, otynkowany, a po prawej - sklepienie kolebkowe półkolist. Nad pomieszczeniem narożnym pñ.- wsch. w trakcie tylnym, podzielonym ścianką, sklepienie krzyżowe z dużym, owalnym zwornikiem, oprofilowanych krawędziach i częściowo zachowanymi przyściennymi wspornikami. Nad wnętrzami pierwszego piętra i poddaszem mieszkalnym zach. oraz nad ryzalitem - stropy drewniane z podsufitką.

14. Kubatura dwór wraz z częścią podziemną - ok. 4279 m ³ ryzalit - 205,70 m ³ dobudówka - 13,70 m ³	15. Powierzchnia użytkowa dwór wraz z częścią podziemną - ok. 724 m ² ryzalit - 18,70 m ² dobudówka - 1,49 m ²	16. Przeznaczenie pierwotne dwór	17. Użytkowanie obecne obiekt nie użytkowany
18. Prace budowlane i konserwatorskie, ich przebieg i dokumentacja (po 1945 r.) W 1998 r. Agencja Własności Rolnych Skarbu Państwa we Wrocławiu przeprowadziła remont pokrycia dachowego będącego w katastrofalnym stanie technicznym. W miejsce istniejącego ceramicznego pokrycia podwójnego w koronkę położono awaryjnie blachę dachówkopodobną oraz wymieniono drewniane zniszczone elementy więźby dachowej.		19. Stan zachowania (fundamenty, ściany zewnętrzne, ściany wewnętrzne, sklepienia, stropy, konstrukcje dachowe, pokrycie dachu, wyposażenie i instalacje) Ściany zewnętrzne zawilgocone. Tynki zniszczone, zwłaszcza w strefie przyziemia. Odslonięte partie konstrukcji murowanych z cegły i częściowo z kamienia - skorodowane ze znacznymi ubytkami. Ściany wewnętrzne zawilgocone i zagrzybione, tynki w złym stanie. Sklepienia ogólnie zachowane w dość dobrym stanie; w pomieszczeniach traktu wsch., zarówno w przednim i tylnym., widoczne lekkie rysy na górnych powierzchniach. Stropy: konstrukcji drewnianej wykazują ślady porażeń przez biologiczne szkodniki drewniane, są zmurzałe; nad wnętrzami zach. - przyległym do sieni w trakcie tylnym i nad nią w pierwszej kondygnacji, częściowo zawalone. Konstrukcja dachowa drewniana, po wymianie zniszczonych elementów więźby dachowej, w stanie dobrym. Pokrycia dachowe: położona blacha dachówkopodobna, zarówno nad budynkiem głównym i nad ryzalitem oraz - przybudówką, w dobrym stanie. Kamienne, piaskowcowe portale - główny i piwniczny oraz w sieni do komina, zachowane w niezłym stanie. Podłogi drewniane, szczególnie w pomieszczeniach parteru traktu zach., przegnite oraz zdewastowane. Mozaika parkietowa we wnętrzach parteru traktu frontowego wsch. przykryta winyleum, w stanie dobrym. W licznych otworach drzwiowych, w poszczególnych kondygnacjach, zdemontowane drzwi. W niektórych otworach okiennych brak skrzydeł lub są zbite szyby. W ryzalicie, w jednym z okien zdementowane skrzydła, w pozostałych - zbite szyby. W dobudówce brak szyb. Instalacje: elektryczna i wodno-kanalizacyjna – odłączone.	
		20. Istniejące zagrożenia. Najpilniejsze postulaty Zamknięcie opuszczonego i nie użytkowanego obiektu – zabezpieczenie wejścia dostępnego w ścianie zach. w ryzalicie. Niezwłocznie wymaga remontu gruntownego.	

21. Akta archiwalne (rodzaj akt, numer i miejsce przechowywania)

- Ewidencja założeń ogrodowo - parkowych. Jaczków, gmina Czarny Bór. Biuro Studiów i Projektów Rozwoju Rolnictwa „Biprozet”, Wrocław 1986 r. (A 1947, SOZ Wałbrzych).
- Aktualizacja danych geodezyjnych dot. ewidencji zabytkowych parków województwa wałbrzyskiego położonego na terenie gminy Czarny Bór. Biuro Studiów i Projektów Rolnictwa „Biprozet”, Wrocław 1986 r. (A 2468, SOZ Wałbrzych).

22. Bibliografia

- Józef Pilch. Leksykon zabytków Dolnego Śląska, Arkady, Warszawa 2005 r.
- Jan Lubieniecki. Z dziejów Ziemi Kamiennogórskiej, Jelenia Góra 1996 r.
- Słownik geografii turystycznej Sudetów, Góry Kamienne, I-BIS nr 9, praca zbiorowa pod redakcją Marka Staffy, Wrocław 1996 r.

23. Źródła ikonograficzne (rodzaj, miejsce przechowywania)

- Plan mapy wsi Jaczków z 1886 r., skala 1:25 000 w: Ewidencja założeń ogrodowo - parkowych. Jaczków, gmina Czarny Bór. Biuro Studiów i Projektów Rozwoju Rolnictwa „Biprozet”, Wrocław 1986 r. (A 1947, SOZ Wałbrzych).
- Poczтівka z widokiem dworu w Jaczkowie z 1908 r. Strona internetowa <http://dolnoslaskie.fotopolska.eu/foto/54/54302.jpg>.

24. Uwagi różne

Na podstawie Decyzji Nr 1329/WŁ z dn. 20.03.1991 r. aleja i zadrzewienie przydrożne w Jaczkowie podlegają ochronie prawnej, jako integralna całość z dworem i zabudową folwarczną.

25. Opracowanie karty ewidencyjnej (data i podpis)

Tekst 31. 03. 2014 r., Krystyna Janusz

plany, rysunki 09. 2009 r., Krystyna Janusz

zdjęcia fotograficzne 09. 2009r. i 04. 2011 r. oraz 26. 03. 2014 r., Krystyna Janusz

miejsce przechowywania negatywów : WOSOZ Wrocław, Delegatura Wałbrzych

Karta po wypełnieniu podlega ochronie na podstawie przepisów prawa autorskiego.

26. Adnotacje o inspekcjach, informacje o zmianach (daty, imiona i nazwiska wypełniających)

27. Załączniki /

- wkładka nr 1: c.d. historii – poz. nr 12; c.d. opisu – poz. nr 13
- wkładka nr 2: c.d. opisu – poz. nr 13
- wkładka nr 3: fotografie 2 - 8
- wkładka nr 4: fotografie 9 - 15
- wkładka nr 5: fotografie 16- 22
- wkładka nr 6: fotografie 23 - 30
- wkładka nr 7: fotografie 31- 33; plan rzutu parteru w skali 1: 200
- wkładka nr 8: plan wsi Jaczków z 1886 r. w skali 1: 25 000; plan sytuacyjny w skali 1: 1 000
- wkładka nr 9: pocztówka z widokiem dworu z 1908 r.; wykazy - fotografii, planów i ikonografii.

1. Miejscowość JACZKÓW	5. Obiekt (nazwa jak w karcie) oraz adres DWÓR, ob. nie użytkowany JACZKÓW NR 67	6. Zawartość wkładki ciąg dalszy historii – poz. nr 12; ciąg dalszy opisu – poz. nr 13
2. Gmina Czarny Bór		
3. Powiat wałbrzyski		
4. Województwo dolnośląskie		

ciąg dalszy historii – poz. nr 12

Ukształtowanie terenu wskazuje na istnienie w XVI w. wokół dworu fosy otoczonej szerokim wałem. Prawdopodobnie w XVII lub XVIII w., być może w związku z likwidacją fosy, nieckowato zagłębiony teren przydworski ograniczono kamiennym murem. Pozostałości muru przetrwały do dnia dzisiejszego na wale płu. i częściowo zach. Nic nie wskazuje na obecność przy rezydencji ogrodów ozdobnych; częste zmiany właścicieli nie sprzyjały podejmowaniu starań nad otoczeniem. Jako ogród użytkowy mógł służyć teren usytuowany na wsch. od wydzielonego muru, oznaczony na mapie z 1886 r. Drogę od strony płu. prowadzącą na nasypie, prawdopodobnie o genezie sięgającej czasu powstania dworu, na pocz. XIX w. obsadzono lipami; później uzupełniono klonami jaworami i wierzbami białymi. Brak elementów typowych dla komponowania terenu o charakterze parkowym. Około poł. XIX w. ograniczono się jedynie do obrzeżnych nasadzeń lip i jaworów wzdłuż wału otaczającego dawną fosę. Od folwarku oddzielono się kurtyną z lip formowanych z trzech pni. Z mapy z 1886 r. wynika, że jeszcze do końca k. XIX w. dojazd do dworu odbywał się od strony wsch., w pld.- wsch. narożniku folwarku oraz od płu. - od drogi na nasypie. Prawdopodobnie na pocz. XX w. wraz z przebudową dworu urządzono obecnie istniejący wysoki podkowiasty podjazd. Skromny drzewostan wzbogacono wówczas o modrzew, dąb i jesion.

Dwór nie został zniszczony w wyniku bezpośrednich działań wojennych w 1945 r. W l. 1946-49 dwór użytkowany jako świetlica, placówka podlegająca Służbie Rolnej. W l. 1949-91- był własnością Skarbu Państwa, w zarządzie Państwowego Gospodarstwa Rolnego w Czadrowie, Zakładu Rolnego - Dębrznik. Pełnił funkcję obiektu mieszkalnego, wielorodzinnego pracowników. Zabudowania folwarczne w tym czasie w dużym stopniu zmodernizowane pod kątem potrzeb urządzanej mieszalni pasz. W 1991 r. - dwór wraz z folwarkiem przeszedł do Państwowego Funduszu Ziemi, w zarząd gminy Czarny Bór. W 1997 r. folwark zakupiony przez spółkę „Agroplon” z Warszawy; rozpoczął pastwiskowy chów krów amerykańskich, a od 2001 r. prowadzona jest hodowla strusi. W 1998 r. dwór przejęty przez Agencję Własności Rolnej Skarbu Państwa we Wrocławiu. Agencja przeprowadziła remont pokrycia dachowego i naprawę zniszczonych elementów więźby dachowej. Obiekt w całości opuszczony; znajduje się w stanie całkowitego zaniedbania. Pomieszczenia wewnątrz zdewastowane, częściowo na skutek rozkradzenia i w części z powodu braku elementarnych zabezpieczeń.

Wieżba dachowa drewniana, dwuspadowa, konstrukcji jętkowej z dwoma rzędami ścian stolcowych. Dodatkowo wzmocniona pośrodku stolcami, powiązanymi zastrzałami z jętkami. Słupy ściany stolcowej strony pld. stoją na podwalinach leżących na belkach stropowych. Zastosowano przepustnice zmniejszające kąt nachylenia połaci dachowych. Jętka wym. ca 16 x 18 cm, słup ca 18 x 20 cm, płatew górna ca 18 x 20 cm.

Pokrycie dachu. Podkład pod pokrycie na łątach. Pokrycie blachą dachówkopodobną ocynkowaną, typu szwedzkiego, powlekaną farbą matową w kolorze czerwonym; identyczne pokrycie nad ryzalitem i dobudówką.

Posadzki, podłogi. W piwnicach posadzki z kamienia i częściowo betonowe. W sieni parteru w trakcie frontowym płyty kamienne o wym. ca 45 x 47 cm (l. 60. XIX w.?): w dwóch pomieszczeniach wydzielonych z jej wnętrza w tym trakcie oraz w jednym - po przeciwległej stronie w trakcie tylnym - współczesny beton; w trakcie tylnym posadzka betonowa (zapewne l. 20. XX w.). We wszystkich sanitariatach - wylewka betonowa. W pomieszczeniach wsch. traktu frontowego, w dwóch wydzielonych częściach pld. - drewniane parkiety pokryte winyleum. W pozostałych pomieszczeniach parteru - podłogi drewniane. Wnętrza piętra wyposażone są w drewniane podłogi, w większości współczesne; w sali wsch. o wym. przekraczających szerokość 70 cm (być może ok. 1860 r.). Na poddaszu podłogi drewniane; w jednym z wnętrz użytkowych - płyty paździerzowe, w drugim płyty pilśniowe. W drugiej kondygnacji ryzalitu posadzka betonowa (l. 20. XX w. ?) i tudzież w przybudówce współczesny beton.

Schody. Schody łączące pierwszą kondygnację ryzalitu z drugą - zlokalizowane w narożniku pln.- wsch. - drewniano-murowane, policzkowe, zabiegowe, lewoskrętne. Stopnica - drewniana, podstopnica ceglana i obetonowana. Balustrada metalowa. Schody prowadzące na drugą kondygnację i na poddasze budynku (przy narożnikach ścian: pln., wsch. i zach.) są drewniane, policzkowe, zabiegowe, lewoskrętne. Balustrada drewniana, ażurowa podzielona słupkami. Szerokość biegu w świetle balustrady wynosi 1,09 m. Bieg schodowy od spodu odeskowany, otynkowany. W trzeciej kondygnacji - w policzku ślady montażu nie istniejącej dziś balustrady.

Stolarka drzwiowa. Drzwi główne prostokątne, bezościeżnicowe, drewniane - ramowo-płycinowe, dwuskrzydłowe, prawe, otwierane do środka. Zawieszone na ozdobnych zawiasach krzyżowych z płaskownika na hakach osadzonych w murze. Skrzydła składające się ramy wypełnionej lekko wgłębionymi i oprofilowanymi płycinami, 8-polowe, górne przeszklone. Zachowana wykładka do zamka sprężynowego z klamką (ok. 1860 r.). Drzwi wejściowe ryzalitu (l. 20. XX w.), w jego ścianie zach., prowadzące do piwnic i sieni są prostokątne, ościeżnicowe, drewniane - deskowe, jednoskrzydłowe, lewe, otwierane do wewnątrz. Zamontowane w drewnianych ościeżnicach. Zbite z desek jednowarstwowych z poprzeczkami i zastrzałem przybitym gwoździami. Zawieszone za pomocą żelaznych zawiasów pasowych na hakach osadzonych w murze. Drzwi wewnętrzne zamykające się w trakcie frontowym (ok. 1860 r. lub przełom XIX i XX w.) - prostokątne, ościeżnicowe, ramowo-płycinowe, dwuskrzydłowe, prawe, otwierane do środka. Skrzydła osadzone w drewnianych odrzwiach, w zawiasach krzyżowych z płaskownika. Dolna, mniejsza kwadratowa płycina i górny, większy prześwit szklany z drobnymi kratkami. Pozbawione okucia zamka. Drzwiczki w ścianie kominowej wsch. w sieni - prostokątne, bezościeżnicowe, drewniane, jednoskrzydłowe, lewe, otwierane na zewnątrz. Wykonane z czterech szerokich i grubych desek jednowarstwowych. W dolnej części od strony zewnętrznej wzmocnione poprzeczką. Wyposażone w żelazne zawiasy pasowe. Drzwi prowadzące do pomieszczeń wsch. w trakcie frontowym są współczesne, prostokątne, podwójne, z ościeżnicą metalową, jednoskrzydłowe; zewnętrzne - metalowe, lewe, otwierane na zewnątrz; wewnętrzne - z drewnianą ramą wypełnioną płyciną ze sklejk, prawe, otwierane do wewnątrz. Istniejąca współczesna stolarka w parterze jest prostokątna, osadzona w drewnianych ościeżnicach, jednoskrzydłowa, gładka, obustronnie oklejona sklejka lub płytami pilśniowymi, prawa, otwierana do wewnątrz. W otworze komunikującym ryzalit z przybudówką w ścianie wsch. - ościeżnica metalowa bez drzwi. W pomieszczeniu wsch. na piętrze w trakcie frontowym - drzwi prostokątne, umocowane w drewnianej ościeżnicy, drewniane - ramowo-płycinowe, dwuskrzydłowe, prawe, otwierane do wnętrza. 8 pól z płycinami: narożne - kwadratowe, środkowe - prostokątne. Pozbawione okuć. Pozostałe drzwi w tej kondygnacji są współczesne. Na poddaszu, na osi ściany pln., drzwi prostokątne, osadzone w drewnianych ościeżnicach, drewniane - ramowo-płycinowe, dwuskrzydłowe, lewe, otwierane do wewnątrz (w zależności od konstrukcji i wyglądu skrzydeł oraz dekoracji można datować je na ok. 1860 r.). W pomieszczeniach użytkowych szczytu zach. - ościeżnice drewniane bez drzwi.

1. Miejscowość JACZKÓW	5. Obiekt (nazwa jak w karcie) oraz adres DWÓR, ob. nie użytkowany JACZKÓW NR 67	6. Zawartość wkładki ciąg dalszy opisu – poz. nr 13
2. Gmina Czarny Bór		
3. Powiat wałbrzyski		
4. Województwo dolnośląskie		

ciąg dalszy opisu - poz. nr 13

Stolarka okienna. Istniejąca stolarka okienna w fasadzie, elewacji wsch. i zach., w pierwszej i drugiej kondygnacji (l. 50 - 60. XX w.) - drewniana, krosnowa, pojedyncza, dwuskrzydłowa w układzie niesymetrycznym, otwierana do wewnątrz; prostokątna. Tafle szkła na całe skrzydła bez podziałów szyb szczelinami. Okno w elewacji wsch. naroża płn. na piętrze i dwa - w elewacji płn. partii wsch. w obu kondygnacjach (pocz. XX w.) - drewniane, skrzynkowe, czteroskrzydłowe; prostokątne. W nich - ślepię przesunięte w górę. Skrzydła bez podziałów szyb szczelinami. W jednym z ostatnich okien na piętrze - listwa przymykowa z formą różgi liktorskiej. W zwieńczeniach szczytów okna drewniane, krosnowe, pojedyncze, jednodelne, nieruchome; łukowe. Skrzydła podzielone pionowymi szczelinami na trzy pola. Istniejąca stolarka ryzalitu (ok. 1920 r.) jest drewniana, krosnowa, pojedyncza, czteroskrzydłowa, otwierana do środka. Całe okna ze szczelinami krzyżowymi. W prostokątnym oknie na osi ściany płn. w przyziemiu, każde skrzydło częściowo zachowało takie szczeliny: w części górnej - cztery, w dolnej - osiem. W oknach zbliżonych w kształcie do kwadratu w ścianach: płn. i zach. w wyższych kondygnacjach oraz - wsch. w czwartej kondygnacji, każde skrzydło podzielone takimi też szczelinami na cztery kwatery.

RZUT. Plan prostokątny o kierunku wsch.- zach., z wejściem głównym na osi fasady płd., dwutraktowy z dominującym akcentem centralnej sieni i przechoodem. Trakty w parterze zróżnicowane głębokością: frontowy płd. - głębszy, tylny płn. - płytszy. Na tym poziomie duże narożne pomieszczenia na planie prostokąta lub zbliżone w rzucie do kwadratu: płd.- zach., płd.- i płn.- wsch., obecnie podzielone ściankami. Część pomieszczeń w trakcie zach. w układzie amfiladowym. Sień podzielona wtórnie na dwie części, z których płn. znacznie węższa, na osi płn. nieco przesunięta ku wsch. W trakcie frontowym po stronie zach. podzielona ściankami na dwa pomieszczenia: płd. szerszy, część płn. węższa. Ryzalit klatki schodowej na rzucie prostokąta, jednoprzestrzenny, dość przesunięty w stosunku do osi sieni w stronę wsch., z wejściem na osi ściany zach. Przy nim od wsch. węższa dobudówka na rzucie prostokąta, jednoprzestrzenna; skomunikowane tylko w drugiej kondygnacji. Na piętrze analogiczny układ pomieszczeń, do których wejście prowadzi z wtórnie wydzielonego traktu środkowego - dużej sali w kształcie kwadratu. Strych prostokątny od wsch. i dwa wąskie pomieszczenia poddaszne od zach. Komunikację pionową rozwiązuje klatka schodowa usytuowana w partii ryzalitowej budynku.

BRYŁA. Zwarta, prostopadłościenna, dwukondygnacyjna, całkowicie podpiwniczona, przykryta dachem dwuspadowym z kalenicą na osi wsch.- zach., z częściowo użytkowanym poddaszem w szczycie zach. Ryzalit od strony płn., nieznacznie niższy od budynku, prostopadłościenny, czterokondygnacyjny, w górnej kondygnacji pięcioboczny, zwieńczony wielospadowym poprzecznym dachem. Od wsch. do ryzalitu przylega niewielka prostopadłościenna dobudówka, nakryta jednospadowym daszkiem.

ciąg dalszy opisu – poz. nr 13

ELEWACJE. Wysoki cokół na wysokość podpiwniczenia i elewacje gładko otynkowane, pomalowane w kolorze białym (obecnie zszarzała biel). Elewacje ryzalitu i przybudówki wykonane w gładkim tynku, pomalowane na białą (obecnie kolor zszarzałej bieli), płyciny i gzymsy - w różu.

Fasada pld. – pięcioosiowa, regularna. W przyziemiu portal wejściowy na osi, prostokątny, profilowany. Okna prostokątne w parterze w profilowanych opaskach z trapezowym kluczem, z wyjątkiem drugiej osi od zach. W części zach., w strefie parteru, ślady boni wykonanych w tynku. Gzyms wieńczący dość znacznie wyładowany, oprofilowany.

Elewacja tylna pln. – trzyosiowa, regularna. Okna prostokątne zróżnicowane wielkością. W zwieńczeniu gzyms słabo wysunięty do przodu, profilowany. Urozmaicona ryzalitem przesuniętym od osi ku zach. i stycznią do niego przybudówką po tej stronie.

Elewacja boczna wsch. – czteroosiowa, regularna. Otwory okienne pierwszej kondygnacji ujęte są opaskami analogicznymi jak w fasadzie. Druga oś od wsch. na piętrze gładko zamurowana. W szczycie prostokątne okna w profilowanych opaskach; w zwieńczeniu szerokie okno łukowe. Gzyms szczytu znacznie wyładowany, oprofilowany.

Elewacja boczna zach. – czteroosiowa, regularna. Druga oś od zach. ze śladami zamurowania otworów okiennych na obydwu kondygnacjach. Oś od wsch. na piętrze gładko zamurowana. Ślady boni - analogiczne jak w fasadzie pld. Szczyt powtarza wystrój elewacji wsch. Gzyms szczytu węższy jak w elewacji wsch., profilowany.

Elewacje ryzalitu podkreślone poziomymi podziałami opracowanymi plastycznie w formie prostokątnych i kwadratowych, wypukłych płycin. W ścianie zach. w przyziemiu prostokątny otwór wejściowy umieszczony na osi. Otwory okienne w ścianie pln. i zach. w dolnej i ostatniej kondygnacji są prostokątne, pozostałe - zbliżone w kształcie do kwadratu. Gzymsy międzypiętrowe i wieńczące słabo wyładowane, podokapowe masywne; oprofilowane.

WNĘTRZE. Mury boczne w piwnicach z wnękami. Otwory okienne w pomieszczeniach parteru w trakcie frontowym, szczytu wsch. i zach. umieszczone są w szeroko rozglifionych ościeżach zamkniętych półkoliście, a we wnętrzach zach. przyległych do sieni w trakcie tylnym pln. - w wąskich glifach, w górnych częściach zwieńczone łukiem odcinkowym. Na uwagę zasługuje narożna dwuprzęsłowa sala pld.- zach. w trakcie frontowym w parterze, z dużą wnęką w ścianie wsch. W niej sklepienie krzyżowe na planie prostokąta, oprofilowanych krawędziach i częściowo zachowanymi wspornikami. Ciekawe jest również pomieszczenie narożne pln.- wsch. w trakcie tylnym w parterze, w którym w przeciwnych ścianach pln. i pld., usytuowano wnęki, nieco węższe i płytsze jakie są w ścianie sali narożnej pld.- zach. W nim sklepienie krzyżowe założone na planie prostokąta. Krawędzie sklepienne zdobione wzdłużnym profilowaniem, z dużym owalnym zwornikiem i częściowo zachowanymi wspornikami. Pierwotnie reprezentacyjna sień, obecnie wydzielona cienkimi ściankami ceglany, z wyprawą tynkową, uzupełnionymi w częściach górnych luksferami. W części sieni rozgraniczającej trakty - szeroki otwór zamknięty półkoliście. Okna w drugiej kondygnacji i na poddaszu o glifach prostych zamknięte łukiem odcinkowym. W najwyższej kondygnacji na ścianach ryzalitu - ścięte naroża.

WYPOSAŻENIE. Z pierwotnego wyposażenia zachował się kamienny, piaskowcowy portal w piwnicy. Identyczny ze względu na materiał konstrukcyjny - portal w ścianie kominowej sieni w trakcie wsch. (ok. 1860 r. ?).

INSTALACJE: elektryczna i wodno-kanalizacyjna – odłączone.

1. Miejscowość JACZKÓW	5. Obiekt (nazwa jak w karcie) oraz adres DWÓR, ob. nie użytkowany JACZKÓW NR 67	6. Zawartość wkładki ciąg dalszy dokumentacji fotograficznej 2 – 8
2. Gmina Czarny Bór		
3. Powiat wałbrzyski		
4. Województwo dolnośląskie		

2.



3.



4.



Wkładkę założył (data i podpis) 31. 03. 2014 r. Krystyna Janusz
Janusz

Wzór KOBiDZ 2008 r.

Verte



5.



6.



7.



8.

1. Miejscowość JACZKÓW	5. Obiekt (nazwa jak w karcie) oraz adres DWÓR, ob. nie użytkowany JACZKÓW NR 67	6. Zawartość wkładki ciąg dalszy dokumentacji fotograficznej 9 – 15
2. Gmina Czarny Bór		
3. Powiat wałbrzyski		
4. Województwo dolnośląskie		

9.



10.



11.



Wkładkę założył (data i podpis) 31. 03. 2014 r. Krystyna Janusz
Krystyna Janusz

Wzór KOBiDZ 2008 r.

Verte

12.



13.



14.



15.



1. Miejscowość JACZKÓW	5. Obiekt (nazwa jak w karcie) oraz adres DWÓR, ob. nie użytkowany JACZKÓW NR 67	6. Zawartość wkładki ciąg dalszy dokumentacji fotograficznej 16 - 22
2. Gmina Czarny Bór		
3. Powiat wałbrzyski		
4. Województwo dolnośląskie		

16.



17.



18.



19.



20.



21.



22.



1. Miejscowość JACZKÓW	5. Obiekt (nazwa jak w karcie) oraz adres DWOR, ob. nie użytkowany JACZKÓW Nr 67	6. Zawartość wkładki ciąg dalszy dokumentacji fotograficznej: 23 – 30
2. Gmina Czarny Bór		
3. Powiat wałbrzyski		
4. Województwo dolnośląskie		

23.



24.



25.





26.



27.



30.



28.



29.

1. Miejscowość	JACZKÓW	5. Obiekt (nazwa jak w karcie) oraz adres	6. Zawartość wkładki
2. Gmina	Czarny Bór		
3. Powiat	wałbrzyski		
4. Województwo	dolnośląskie		
		DWÓR, ob. nie użytkowany	ciąg dalszy dokumentacji fotograficznej: 31 - 33;
		JACZKÓW Nr 67	plan rzutu parteru w skali 1: 200

31.

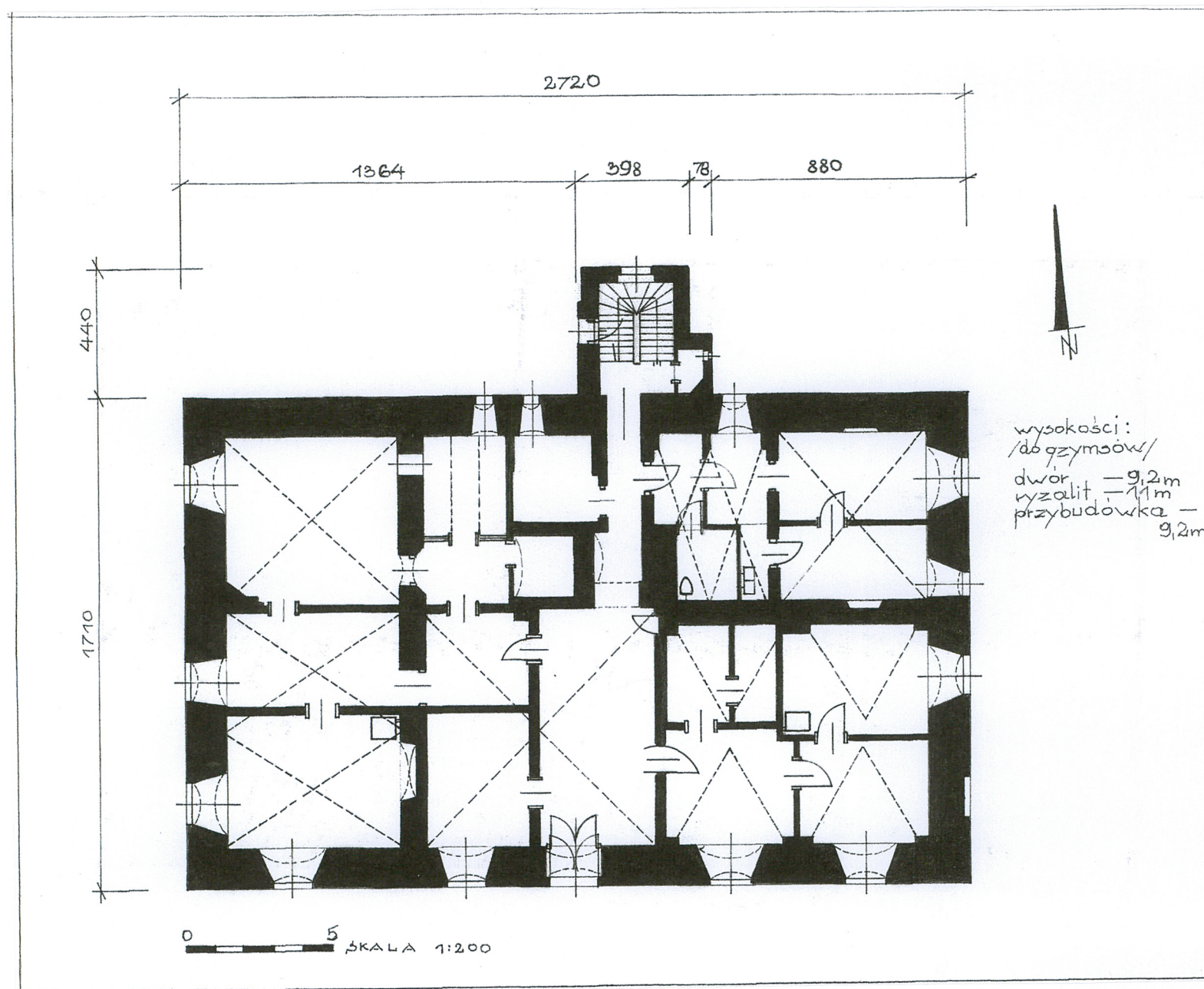


32.



33.

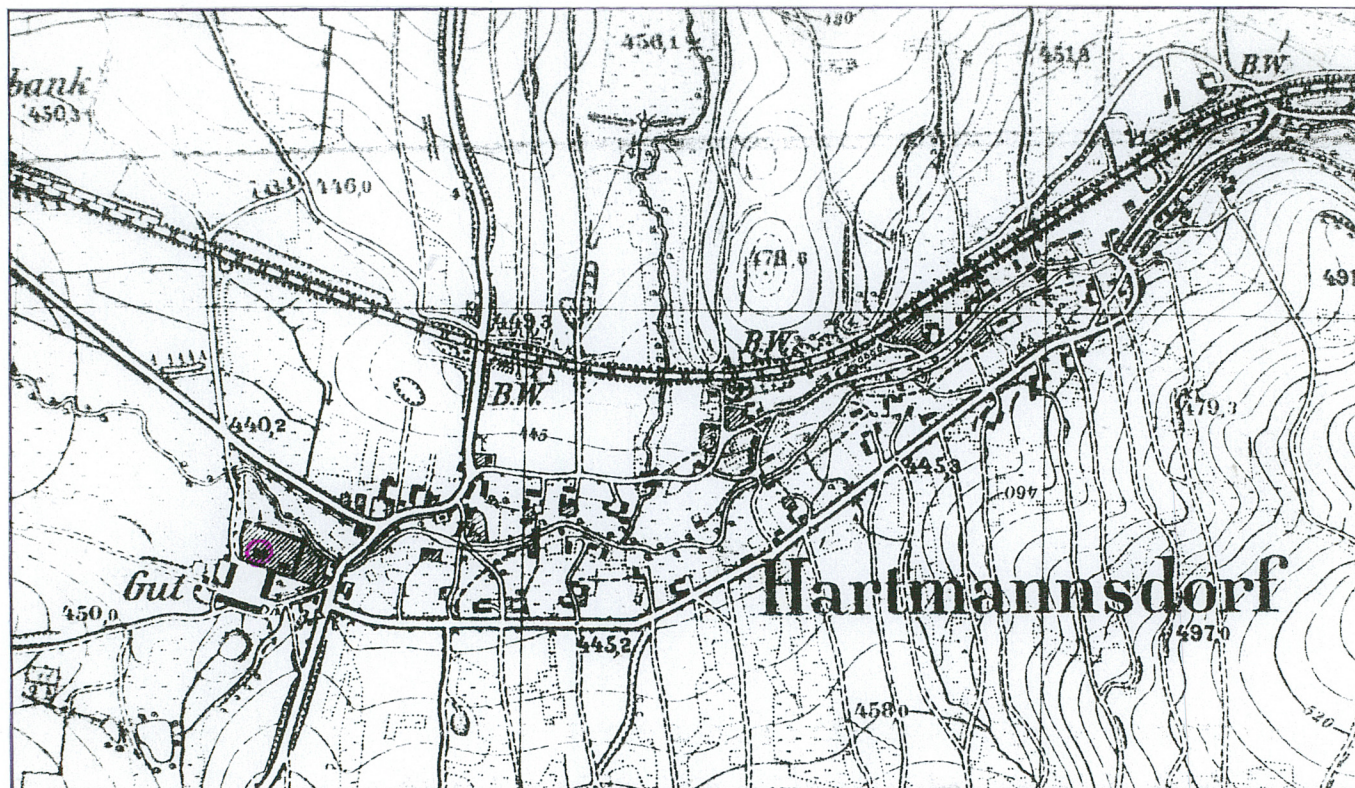




Plan rzutu parteru dworu w skali 1: 200

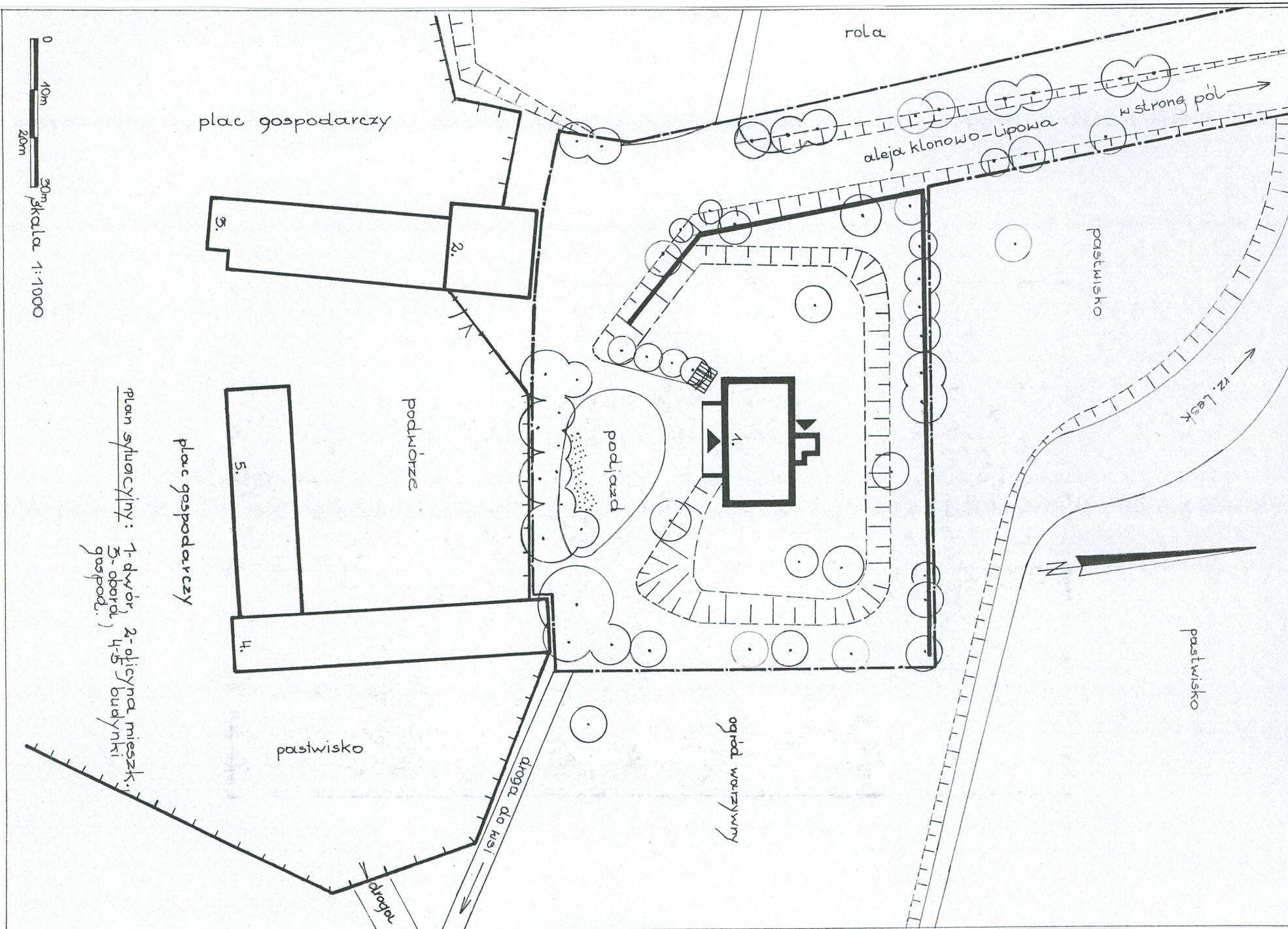
(data wykonania: 09. 2009 r.)

1. Miejscowość	JACZKÓW	5. Obiekt (nazwa jak w karcie) oraz adres	6. Zawartość wkładki
2. Gmina	Czarny Bór		
3. Powiat	wałbrzyski		
4. Województwo	dolnośląskie		
		DWÓR, ob. nie użytkowany	plan wsi Jaczków z 1886 r. w skali 1: 25 000;
		JACZKÓW Nr 67	plan sytuacyjny w skali 1: 1 000



Plan wsi Jaczków z 1886 r., skala 1: 25 000

(w: Ewidencja założeń ogrodowo-parkowych / A 1947, SOZ Wałbrzych)



Plan sytuacyjny, skala 1: 1 000.

(data wykonania: 09. 2009 r.)

1. Miejscowość JACZKÓW	5. Obiekt (nazwa jak w karcie) oraz adres DWÓR, ob. nie użytkowany JACZKÓW Nr 67	6. Zawartość wkładki pocztówka wsi Jaczków z widokiem dworu z 1908 r.; wykazy : dokumentacji fotograficznej, planów i ikonografii
2. Gmina Czarny Bór		
3. Powiat wałbrzyski		
4. Województwo dolnośląskie		



Pocztówka wsi Jaczków z widokiem dworu z 1908 r.

(strona internetowa <http://dolnoslaskie.fotopolska.eu/foto/54/54302.jpg>.)

Wykaz dokumentacji fotograficznej.

Fot. 1	Widok ogólny od strony pld.- wsch.	09. 2009 r.
Fot. 2	Widok od płu.- zach.	09. 2009 r.
Fot. 3	Fasada pld.	26. 03. 2014 r.
Fot. 4	Elewacja tylna płu.	26. 09. 2014 r.
Fot. 5	Elewacja boczna wsch.	26. 03. 2014 r.
Fot. 6	Elewacja boczna zach.	26. 03. 2014 r.
Fot. 7	Fragment więźby dachowej.	09. 2009 r.
Fot. 8	Fragment więźby dachowej.	09. 2009 r.
Fot. 9	Wnętrze części piwnicznej.	09. 2009 r.
Fot. 10	Wnętrze sieni w parterze.	09. 2009 r.
Fot. 11	Wnętrze sieni - portal do komina.	09. 2009 r.
Fot. 12	Wnętrze - pomieszczenie narożne płu.- zach. w parterze.	09. 2009 r.
Fot. 13	Wnętrze - wspornik sklepienia pomieszczenia płu.- zach. w parterze.	26. 03. 2014 r.
Fot. 14	Wnętrze - część pomieszczenia pld.- zach. w parterze.	26. 03. 2014 r.
Fot. 15	Wnętrze - wspornik sklepienia pomieszczenia pld.- zach. w parterze.	26. 03. 2014 r.
Fot. 16	Wnętrze - część sklepienia pomieszczenia traktu zach.. w parterze.	09. 2009 r.
Fot. 17	Wnętrze - fragment sklepienia pomieszczenia pld.- zach. w parterze.	09. 2009 r.
Fot. 18	Wnętrze - wspornik sklepienia pomieszczenia traktu zach. w parterze.	26. 03. 2014 r.
Fot. 19	Wnętrze - część pomieszczenia traktu wsch. w parterze.	26. 03. 2014 r.
Fot. 20	Wnętrze - fragment sklepienia pomieszczenia traktu wsch. w parterze.	04. 2011 r.
Fot. 21	Wnętrze - część pomieszczenia traktu wsch. w parterze.	26. 03. 2014 r.
Fot. 22	Wnętrze - fragment sklepienia pomieszczenia traktu wsch. w parterze.	04. 2011 r.
Fot. 23	Wnętrze - fragment sklepienia pomieszczenia płu.- wsch. w parterze.	26. 03. 2014 r.
Fot. 24	Wnętrze - wspornik sklepienia pomieszczenia płu.- wsch. w parterze.	26. 03. 2014 r.
Fot. 25	Wnętrze - wspornik sklepienia pomieszczenia płu.- wsch. w parterze.	26. 03. 2014 r.
Fot. 26	Wnętrze - fragment sklepienia sanitariatu traktu płu. w parterze.	04. 2011 r.
Fot. 27	Klatka schodowa ryzalitu w parterze.	04. 2011 r.
Fot. 28	Klatka schodowa i wnętrze ryzalitu - widok z poddasza.	04. 2011 r.
Fot. 29	Wnętrze traktu środkowego na piętrze.	04. 2011 r.
Fot. 30	Drzwi sali wsch. na piętrze.	04. 2011 r.
Fot. 31	Portal główny.	09. 2009 r.
Fot. 32	Obramienia okna w parterze traktu wsch. w parterze.	09. 2009 r.
Fot. 33	Ślady bonii w elewacji zach.	09. 2009 r.

Data wykonania:

Wykaz planów.

Plan poglądowy rzutu parteru dworu.
Orientacja w skali 1: 25 000.
Plan rzutu parteru dworu w skali 1: 200.
Plan sytuacyjny w skali 1: 1 000.

Ikonografia.

Plan wsi Jaczków z 1886 r. w skali 1: 25 000.
Pocztówka wsi Jaczków z widokiem dworu z 1908 r.