

KARTA EWIDENCYJNA ZABYTKU NIERUCHOMEGO WPISANEGO DO REJESTRU ZABYTKÓW

1. Nazwa

**KOŚCIÓŁ PARAFIALNY RZYMSKOKATOLICKI
pw. ŚW. JANA CHRZCICIELA**

2. Czas powstania

1359; 1508; 1571; 1753; 1887

3. Miejscowość

STARCZÓW

3061

4. Adres

Starczów 116 a
57-240 Starczów

nr ewidencyjny działki: 213

nr księgi wieczystej:

5. Przynależność administracyjna

województwo dolnośląskie

powiat ząbkowicki

gmina Kamieniec Ząbkowicki

6. Współrzędne geograficzne

N: 50°32'33.25" E: 16°54'59.98"

7. Poprzednie nazwy miejscowości

Alt Altendorf

8. Właściciel i jego adres

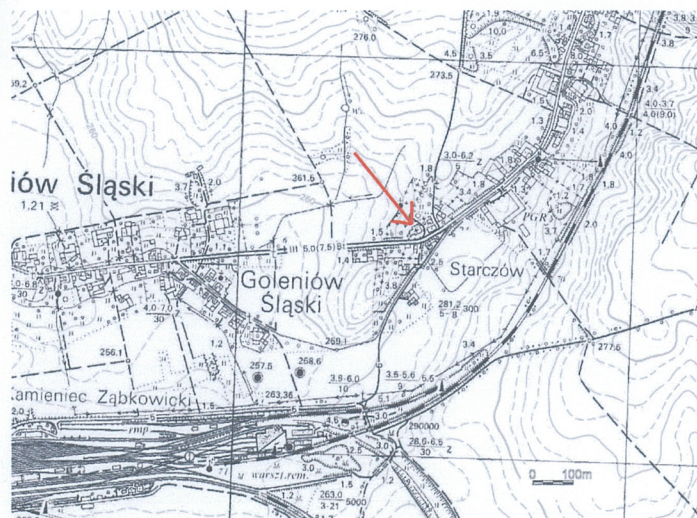
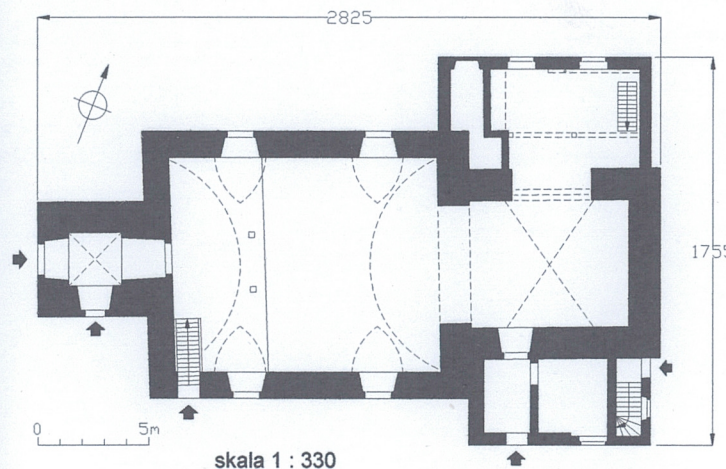
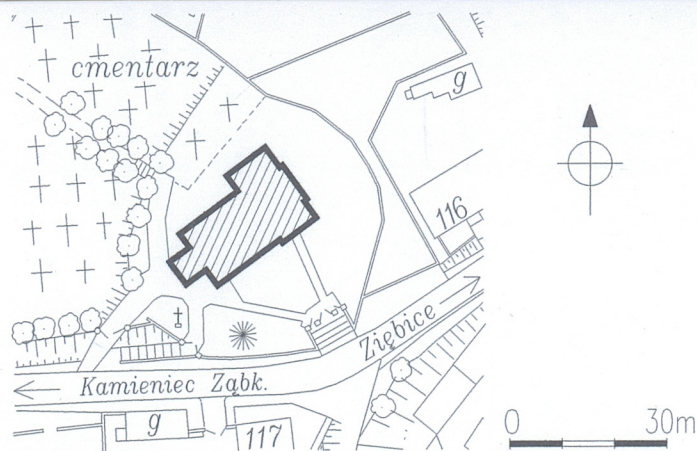
parafia rzymskokatolicka pw. Św. Jana
Chrzcziciela w Starczowie
Starczów 117,
57-240 Starczów

9. Użytkownik i jego adres

jw.

10. Formy ochrony

A/6068 z 1.02.2018



12. Historia

Wieża wzmiankowana od 1291. Od 1359 wspominany kościół, początkowo parafialny dla Starczowa i sąsiedniego Goleniowa, później filia parafii w Byczynie, włączonej do włości klasztoru cystersów kamienieckich. Ok. 1490 podział wsi na większą część pd. (z kościołem) i mniejszą pn., które należały do odrębnych powiatów, odpowiednio: ząbkowickiego i ziebickiego. Pd. część Starczowa w 1585 r. kupili kamienieccy cystersi. W ich rękach pozostawała do 1810 r. Pierwotny XIV-wieczny kościół spłonął w 1507 r. Odbudowany po pożarze w 1508, w 1571 r. zyskał kamienną wieżę. Kolejne prace przeprowadzono w 1753 (data na chorągiewce wiatrowej). Objęły one przesklepienie kościoła i jego renowację w duchu baroku (wystrój elewacji i wnętrza, hełm wieży). W tej formie przedstawia świątynię rysunek Wernera, na którym widać zachowane: stare zamknięte prosto prezbiterium, starą boczną kruchtę (?), zwieńczoną renesansową attyką, krótką nawę z pierwotnym układem okien. Nowe elementy to: podziały ramowe elewacji, podwyższona wieża artykułowana siatką podziałów i nakryta barokowym hełmem. Po sekularyzacji zakonu kościół starczowski przeszedł pod patronat państwa. W połowie XIX w. zaszła potrzeba powiększenia świątyni. Początkowo postanowiono wzniesć nową budowlę w nowym miejscu, skończyło się na dobudowaniu po obu stronach prezbiterium dwóch bocznych aneksów z łóżami kolatorskimi (dla rodziny Försterów, bogatych właścicieli ziemskich, którzy przejęli pd. część Starczowa). Wówczas wzmocniono ściany obwodowe nawy ankrami. Wtedy również likwidacji uległ częściowo barokowy wystrój elewacji, zastąpiony nowym, uproszczonym, w stylu schematycznego neoklasycyzmu. Prace, sfinansowane częściowo przez państwo, przeprowadzono w 1887 r. Wcześniej, w 1881 r., powiększono emporę muzyczną, co wiązało się z zainstalowaniem nowych organów. W 1890 erygowano w Starczowie parafię obejmującą Starczów i Goleniów. Po wojnie kościół był remontowany w latach 1974–1976 (nowe tynki i remont dachu). Schemat przestrzenny budowli typowy dla małych wiejskich kościołów gotyckich; wnętrze zbarokizowane; wystrój elewacji w typie pruskiego neoklasycyzmu.

13. Opis

SYTUACJA. Starczów – wieś łańcuchowa położona na pn.-wsch. od Kamieńca Ząbkowickiego, na pofałdowanym terenie zamykającym dolinę Nysy. Jej centrum oddalone jest od centrum miasta o ok. 5.5 km. Zespół kościelny, składający się z kościoła Św. Jana Chrzciciela, cmentarza parafialnego, plebanii i szkoły, usytuowany nietypowo – na pd. krańcu wsi, znajduje się o dwa kilometry bliżej miasta. Kompleks zlokalizowano przy pd. rozwidleniu głównej ulicy wiejskiej na drogę zach., biegnącą do pobliskiego Goleniowa Śląskiego, drogę pd. ku stacji kolejowej i drogę pn., biegnącą przez pola do osady Pilichówek. Kościół wraz z cmentarzem zajmują wspólną, nieregularną w kształcie parcelę, przylegającą od strony pd. do drogi goleniowskiej. Posesja otoczona jest częściowo starym kamiennym murem a częściowo metalowym ogrodzeniem na ceglanych murach oporowych (od pd.) i współczesną siatką stalową (cmentarz). Budowla orientowana, usytuowana na wzniesieniu, góruje nad okolicą. Od pn.-zach. przylega cmentarz parafialny, za którym, ku zach. i pn. rozciąga się rozległy obszar pól uprawnych. Na posesji sąsiadującej od wsch. wzniesiono szkołę parafialną (obecnie w ruinie). Przez szosę kościół sąsiaduje z budynkiem plebanii.

MATERIAŁ. KONSTRUKCJA. TECHNIKA.

Ściany. Ściany zewnętrzne murowane z kamienia, z niewielkim dodatkiem cegły pełnej, szczególnie przy wykończeniach otworów, obustronnie tynkowane (na zewnątrz tynk strukturalny); detal architektoniczny murowany otynkowany gładko (gzymsy), kamienny (obramienia otworów drzwiowych) i tynkowy gładki (wystrój elewacji z podziałami ramowymi, drobno profilowane obramienia otworów).

Ściany wewnętrzne murowane z kamienia i cegły, tynkowane gładko; otwory drzwiowe zakrystii i kruchty bocznej ujęte kamiennymi obramieniami.

Sklepienia i stropy. Prezbiterium nakryte sklepieniem kolebkowo-krzyżowym, nad nawą dwuprzęsłowe sklepienie kolebkowe z małymi lunetami nad otworami okiennymi; na sklepieniach obu pomieszczeń symetryczny układ okrągłych i wielolistnych pól wydzielonych przez sztukatorskie profilowane obramienia; w polach współczesne malowidła figuralne, które zastąpiły wcześniejszą polichromię (motywy ornamentalne i emblematyczne ?). Kruchta zach. sklepiona spłaszczonym sklepieniem krzyżowym. W zakrystii i aneksach bocznych, na wszystkich kondygnacjach stropy drewniane belkowe z podsufitkami.

Wieżba dachowa. Konstrukcja dachu drewniana storczykowa – wieżba na rzędzie storczyków podwieszona do płatwi kalenicowej, zdwojone krokwie oparte na murach zewnętrznych, rozparte w płaszczyźnie więzarów jętkami i zastrzałami w kształcie krzyży św. Andrzeja, wieżba usztywniona mieczami w kierunku kalenicowym.

Pokrycie dachowe. W XIX w. dachy nawy i prezbiterium miały dekoracyjne pokrycie z dachówki lub łupka (?), ułożonego w rombowy wzór. Obecnie, dach nawy kryty blachodachówką a nad prezbiterium i przybudówkami nowe pokrycie z dachówki ceramicznej zakładkowej. Hełm wieży pobity brytami blachy miedzianej.

Posadzki i podłogi. W nawie i prezbiterium XIX-wieczne posadzki terakotowe: posadzka nawy z kwadratowych wzorzystych płytek o motywach roślinno-geometrycznych, w prezbiterium posadzka z ośmiobocznych płytek w kolorze piaskowym, połączonych małymi czarnymi kwadratami; w kruchcie pd. zachowana zniszczona posadzka z nieregularnych płyt kamiennych; kruchta zach. i zakrystia z posadzkami z współczesnych płytek gresowych; na chórze muzycznym i w łóżach podłogi drewniane deskowe.

Schody. Schody wewnętrzne. W aneksach, przy ścianach wsch. drewniane schody łóż: pn. jednobiegowe drabiniaste, pd. – zabiegowe z zabiegiem górnym. Dwukondygnacyjna empora muzyczna dostępna z zewnątrz, przez klatkę schodową pd.-zach., w której jednobiegowe proste drewniane schody policzkowe [cd. wkładka nr 1]

14. Kubatura 3130 m ³	15. Powierzchnia użytkowa 235 m ²	16. Przeznaczenie pierwotne kościół rzymskokatolicki	17. Użytkowanie obecne kościół parafialny rzymskokatolicki
18. Stan zachowania <p>Kościół wielokrotnie przebudowywany. Zachowana bryła, rzut i układ wnętrza z czasu jego przebudowy i renowacji, przeprowadzonej w 1887 r.</p> <p><i>Stan zachowania:</i></p> <p><i>dach:</i> pokrycie dachowe kilkakrotnie wymieniane, obecnie nowe pokrycie nad prezbiterium i aneksami, nad nawą pokrycie z blachodachówki; więźba dachowa ze śladami miejscowych uszkodzeń biologicznych (porażenie drewnojadami), zawilgocenie części elementów;</p> <p><i>ściany zewnętrzne:</i> elewacje zewnętrzne poddano remontowi w czasach powojennych – wymiana; we wnętrzu nieoryginalna, powojenna polichromia sklepień kielepskiej jakości; widoczne znaczne zawilgocenia ścian od strony wsch. – zacieki na zewnątrz i wewnątrz, plamy wilgoci, ślady osłabienia struktury tynków zewnętrznych (pęknięcia, odspojenia, ubytki); w XIX w. założenie ankrów, ściągających nawę kościelną;</p> <p><i>sklepienia, stropy:</i> bardzo zły stan stropu pn. łoża kolatorskiej, który mocno ugięty, z widocznymi pęknięciami i ubytkiem, stwarza zagrożenie zawalenia;</p> <p><i>wyposażenie:</i> stan dość dobry.</p>		19. Istniejące zagrożenia, najpilniejsze postulaty konserwatorskie <p>Konieczny jest remont dachu nawy z wymianą pokrycia dachowego na ceramiczne (ujednolicenie pokryć dachowych nad różnymi częściami kościoła); remont pokrycia należy poprzedzić remontem konstrukcji dachowej, połączonym z przeglądem, impregnacją więźby i wymianą elementów zawilgoconych i zagrożonych zniszczeniem. Niezbędny jest remont stropu łoża pn. i przegląd konstrukcji pozostałych stropów. Postuluje się remont elewacji zewnętrznych i wymianę zniszczonych tynków, wymalowanie wnętrza i likwidację obecnych malowideł sklepiennych.</p> <p>Zachował się bogaty wystrój pochodzący z różnych etapów budowy obecnego kościoła, w związku z tym postuluje się opracowanie ewidencji elementów wyposażenia i wystroju wnętrza i wpisanie obiektu wraz z wyposażeniem do rejestru zabytków województwa dolnośląskiego.</p>	

20. Akta archiwalne (rodzaj akt, numer i miejsce przechowywania)

archiwum NID O/Wrocław:

- Kamieniec Ząbkowicki. Gmina, t. 1, tekst, t. 2, ilustracje – 626, ROBiDZ 2003, sygn. 13/1

23. Bibliografia

- F. A. ZIMMERMANN, Beytrage zur Beschreibung von Schlsien., Brieg 1785, Bd. IV, S. 149, 200
- G. FRÖMRICH, Kurze Geschichte der ehemaligen Cistercienser Abtey Kamenz., Glatz 1817, S.115
- Gesammelte Nachrichten von Camenz und dessen Umgegend. [b.a., b.r.], S. 11
- J. JUNGNTZ, Visitationsberichte der Diözese Breslau. Archidiakonats Breslau., Breslau, 1902, S. 534
- H. NEULING, Schlesiens Kirchorte und ihre Kirchlichen Stifungen., Breslau 1902, S. 3, 4
- P. WEIHRAUCH, Altmannsdorf. Eine Heimatkunde., Schweidnitz 1923, S. 9-12, passim

http://www.kamieniecswidnica.dbv.pl/viewpage.php?page_id=45
http://dolny-slask.org.pl/524108,Starczow,Kosciol_sw_Jana_Chrciciela.html

25. Źródła ikonograficzne (rodzaj, miejsce przechowywania)

- F.B. WERNER, Topographia Silesiae .., Bd. 3: Münsterberg-Frankensteen, Schweidnitz, freie Standesherrschaften, 1754: Alt Altmannsdorf, 7,8 cm x 7,6 cm; Bl. 119v. ; BUWr – wersja elektroniczna rys., plik T4_0588a: widok kościoła od pd.-zach. z zakrytą zwieńczoną renesansową attyką;
- http://dolny-slask.org.pl/524108,Starczow,Kosciol_sw_Jana_Chrciciela.html – archiwalne widokówki z lat 30.XX w.: widok kościoła od pd., widok wnętrza ku prezbiterium;

21. Uwagi

22. Adnotacje o inspekcjach, informacje o zmianach (daty, imiona i nazwiska wypełniających)

24. Opracowanie karty ewidencyjnej (autor, data i podpis)

tekst PDZ ALMA 05.06.2015

plany, rysunki PDZ ALMA 05.06.2015

fotografie PDZ ALMA 05.06.2015

Karta po wypełnieniu podlega ochronie na podstawie przepisu prawa autorskiego

26. Załączniki

- * wkładka nr 1: cd. opisu;
- * wkładka nr 2: spis ilustracji; zdjęcia;
- * wkładka nr 3: zdjęcia;
- * wkładka nr 4: zdjęcia; archiwalia;
- * wkładka nr 5: archiwalia;

1. Miejscowość	STARCZÓW	5. Obiekt (nazwa jak w karcie) oraz adres KOŚCIÓŁ PARAFIALNY RZYMSKOKATOLICKI pw. ŚW. JANA CHRZCICIELA Starczów 116 a	6. Zawartość wkładki cd. opisu;
2. Gmina	Kamieniec Ząbkowicki		
3. Powiat	ząbkowicki		
4. Województwo	dolnośląskie		

z poręczą przy ścianie, wyżej dostać się można drewnianymi schodami wachlarzowymi, które ograniczone ażurową drewnianą balustradą z desek o ozdobnie wycinanych krawędziach, które nawiązują do formy balustrad tralkowych.

Otworki. Okna. Nawa oświetlona dwiema parami identycznych otworów okiennych, rozmieszczonych symetrycznie w elewacji pn. i pd.; otwory w kształcie prostokątów stojących z pełnołukowymi zamknięciami, szeroko rozglifione do wnętrza, ujęte są w tynkowe, drobno profilowane XIX-wieczne obramienia; w otworach okna metalowe, kwaterekowe, stałe. Dobudowane w XIX w. aneksy wsch. wyposażono w symetryczny dwukondygnacyjny układ ujednoliconych otworów okiennych; nieduże otwory w kształcie prostokątów stojących zamknięte są odcinkowo i ujęte w drobno profilowane tynkowe obramienia; w otworach współczesne drewniane dwuskrzydłowe okna skrzynkowe ze skrzyżowaniem równorzędnym. W partii prezbiterium zachowały się tylko małe barokowe osiowe okulusy w kształcie eliptycznym, towarzyszą im podobne otwory w ścianach wsch. aneksów, z pn. otworem wtórnie zamurowanym; wszystkie otwory w drobno profilowanych obramieniach tynkowych; okna dolnej kondygnacji prezbiterium i aneksu pd. metalowe, stałe. Otwory okienne wieży rozmieszczone osiowo, ich układ i forma uległy przekształceniom w stosunku do czasu barokowej przebudowy kościoła; w elewacji pn. brak otworów (z wyjątkiem otworu okiennego ostatniej kondygnacji), ewentualne pierwotne otwory zostały zamurowane na gładko; w elewacjach pd. i zach. otwory ujednolicone: w 2-giej kondygnacji owalne okulusy, wyżej – smukłe małe prostokąty; ostatnia kondygnacja wieży przepruta z wszystkich stron większymi otworami o proporcjach zbliżonych do kwadratu, z zamknięciami segmentowymi, umieszczonych w odcinkowo zamkniętych, rozglifionych wnękach, w otworach zamontowane drewniane brzolety; wszystkie otwory w tynkowych, drobno profilowanych obramieniach, część z nich wtórnie zamurowana.

Otwory drzwiowe zewnętrzne. Wejście główne zlokalizowane na osi środkowej wieży zach. zachowało późnogotycką formę – otwór zamknięty ostrołucznie, ujęty w kamienne profilowane obramienie; drzwi dwuskrzydłowe, w kształcie otworu, drewniane, w konstrukcji ramowo-płycinowej, od zewnątrz opierane listwami „w jodełkę”. Na osi środkowej pd. elewacji wieży mały prostokątny, boczny otwór wejściowy, z jednoskrzydłowymi współczesnymi drzwiami, opierzanymi listwami boazeryjnymi. Przy narożniku zach. elewacji pd. nawy otwór klatki schodowej, wiodącej na emporę muzyczną – prostokątny, z pełnołukowymi zamknięciem, ujęty w profilowane obramienie tynkowe; drzwi jednoskrzydłowe opierane deskami „w jodełkę”, z małym rombownym przeszkleniem w górnej części skrzydła

drzwiowego. Dziewiętnastowieczny aneks pd. zaopatrzone w dwa identyczne otwory wejściowe, pd. (kruchta boczna) i wsch. (zakrystia); kształt prostokątów z odcinkowymi zamknięciami, drzwi jednoskrzydłowe, współczesne, ramowo-płycinowe. Podobny otwór w ścianie pn. aneksu pn. został współcześnie zamurowany.

Otwory drzwiowe wewnętrzne. Przejście między kruchtą zach. i nawą w kształcie prostokąta z prostym zamknięciem, ujęte jest kamiennym barokowym uszatym obramieniem z listwą; w otworze drzwi dwuskrzydłowe, ramowo-płycinowe, z oprofilowanymi płycinami i okuciami (XIX w.). Otwór pd., między kruchtą boczną i prezbiterium – mały, zamknięty ostrołucznie, w profilowanym obramieniu kamiennym, wypełniony jednoskrzydłowymi, neogotyckimi drzwiami, powtarzającymi kształt otworu, opierzanymi dekoracją architektoniczną (płyciny rautowe, gzyms konsolowy). Z kruchty także wejście do zakrystii i na ambonę – prostokątne otwory drzwiowe z prostymi zamknięciami i jednoskrzydłowymi drzwiami ramowo-płycinowymi, takie samo wejście prowadzi na łóżę pd.

RZUT. Kościół jednonawowy, orientowany. Nawa na rzucie nieco nieregularnego (krótszy bok pd.) prostokąta o krępych proporcjach, dwuosiowa. Od wsch. przylega do niej węższe, prostokątne, zamknięte prosto prezbiterium a od zach. – osiowo ustawiona, masywna kwadratowa wieża, w której przyziemiu kruchta. W końcu XIX w. do ścian pn. i pd. prezbiterium dostawiono duże prostokątne aneksy – pn., większy, zachodzi częściowo na narożnik nawy, łączy się szerokim przejściem z prezbiterium i pd., z wydzieloną kruchtą, zakrystią i klatką schodową.

BRYŁA. Budowla wolnostojąca, którą tworzy zbiór kubicznych, połączonych ze sobą brył. Zwarta dwuosiowa nawa nakryta dachem dwuspadowym. Od wsch. przylega do niej węższe i niższe, prostokątne, zamknięte prosto prezbiterium a od zach. – osiowo ustawiona, masywna kwadratowa wieża, w której przyziemiu kruchta. Nad prezbiterium niższy dwuspadowy dach, sześciokondygnacyjna wieża nakryta barokowym hełmem z latarnią, zwieńczonym iglicą i chorągiewką wiatrową z datą przebudowy (1753). W końcu XIX w. do ścian pn. i pd. prezbiterium dostawiono duże prostokątne aneksy – pn., większy, zachodzi częściowo na narożnik nawy, łączy się szerokim przejściem z prezbiterium i pd., z wydzieloną kruchtą, zakrystią i klatką słodową. Oba aneksy dwukondygnacyjne, nakryte własnymi dachami dwuspadowymi, o kalenicy prostopadłej do korpusu i połaciach dachowych o mniejszym kącie nachylenia połaci.

ELEWACJE. *Elewacja zach. – fasada* – zdominowana przez wysuniętą ku przodowi, osiową, 6-kondygnacyjną wieżę, której po bokach towarzyszą ślepe fragmenty elewacji nawy, zwieńczonej trójkątnym szczytem. Wszystkie części elewacji ujęte w tynkowe podziały ramowe, szczyt nawy oddzielony. Wieża dwuczłonowa, podzielona gzymsem kordonowym między trzecią i czwartą kondygnacją; górna część wieży w przekroju nieco mniejsza; na osi środkowej elewacji pojedyncze otwory w każdej kondygnacji; w przyziemiu ostrołukowe wejście w kamiennym profilowanym obramieniu, wyżej okulus w formie poziomej elipsy, w kolejnych trzech kondygnacjach małe, smukłe otwory prostokątne, z których najwyższy zamurowany, istnieje w postaci płytkiej blendy, w najwyższej kondygnacji największy otwór okienny, z odcinkowym zamknięciem, umieszczony w niszy; wszystkie otwory z tynkowymi, profilowanymi obramieniami; wszystkie części elewacji zwieńczone własnymi profilowanymi gzymсами.

Elewacja pd. – trzyczęściowa; wszystkie części ujęte w tynkowe podziały, z tynkowymi obramowaniami otworów drobno profilowanymi, z wyjątkiem gładkiego obramienia otworu drzwiowego wieży. *Elewacja wieży* jednoosiowa, sześciokondygnacyjna, podzielona w połowie wysokości gzymsem na dwie części, z których górna nieco węższa; w przyziemiu mały prostokątny otwór wejścia bocznego, nad nim owalna i prostokątna blenda; ponad gzymsem oddzielającym górną część wieży jeszcze dwie prostokątne blendy a w ostatniej kondygnacji większe okno we wnęce; elewacja wieży zwieńczona profilowanym gzymsem, nad którym barokowy hełm z latarnią. *Elewacja nawy* ujęta w tynkowe ramy, pierwotnie dwuosiowa (barokowe podziały ramowe akcentowały dwuosiowość elewacji), o symetrycznej kompozycji; w trakcie przebudów pojawiły się wtórne elementy: XIX-wieczny zach. otwór drzwiowy klatki schodowej chóru muzycznego i osiowo umieszczony, kamienny pomnik-epitafium ofiar pierwszej wojny światowej; w partii pasa podgzymsowego widoczne cztery ankrzy talerzowe, zapewniające statykę budowli; otwory okienne identyczne, z pełnołukowymi zamknięciami, ujęte w drobno profilowane obramienia tynkowe; w zwieńczeniu profilowany gzymś główny. *Elewacja aneksu* 2-osiowa, dwukondygnacyjna, zamknięta trójkątnym szczytem, ujęta w tynkowe ramy; kompozycja symetryczna z ujednoliconymi otworami okiennymi i zach. otworem drzwiowym, wszystkie otwory z odcinkowymi zamknięciami, w profilowanych obramieniach; oś akcentowana okulusową blendą szczytu; elewację zamyka profilowany gzymś.

Elewacja wsch. – główny element stanowi lekko ryzalitowo wysunięta elewacja prezbiterium, którą flankują elewacje aneksów bocznych; wszystkie człony elewacji ograniczone przez tynkowe ramy. *Elewacja prezbiterium* jednoosiowa, symetryczna, zamknięta trójkątnym szczytem, z parą owalnych okulusów – większym, oświetlającym przestrzeń prezbiterium i mniejszym, strychowym. *Aneks pd.* dwuosiowy, z wejściem pn. i owalnym małym okulusem wsch., otwory w drobno profilowanych tynkowych obramieniach; w połowie wysokości, przy narożniku pd. talerzowy ankieł. *Aneks pn.* jednoosiowy, z okulusową blendą na osi środkowej.

Elewacja pn. – układ identyczny jak w elewacji przeciwległej. *Elewacja wieży* w dolnej części pozbawiona otworów okiennych, w górnej części zachowany zamknięty odcinkowo otwór okienny ostatniej kondygnacji, identyczny z otworami w pozostałych elewacjach. *Elewacja nawy* dwuosiowa, z zachowanymi barokowymi podziałami ramowymi i parą ujednoliconych otworów okiennych, identycznych, jak w elewacji przeciwległej. *Elewacja aneksu* dwukondygnacyjna, 2-osiowa, zamknięta trójkątnym szczytem; rozbudowa aneksu ku zach. spowodowała zabudowanie narożnika nawy i przedłużenie jednego z boków szczytu; w dobudowanej części znalazł się prostokątny otwór drzwiowy, obecnie zamurowany; dobudowa zniekształciła, symetryczną pierwotnie kompozycję, której oś symetrii akcentowała okulusowa blenda w szczycie.

WNĘTRZE. Kościół jednonawowy, z węższym prezbiterium, którego przestrzeń, po XIX-wiecznej rozbudowie wykorzystano częściowo jako dodatkowe miejsce dla wiernych (przyziemie części pn.), z łozami kolatorskimi na piętrze aneksów; w przyziemiu aneksu pd. urządzono zakrystię. Prezbiterium, zamknięte prosto, otwiera się do nawy wysoką pełnołukową arkadą tęczą, jego przestrzeń lekko spłycona, oddzielona od części dla wiernych balaskami, akcentowana podestem i odmiennym rodzajem posadzki. Od zach. do nawy przylega masywna kwadratowa wieża-dzwonnica, w której przyziemiu kruchta z dwoma wejściami: głównym zach. i bocznym, pd. We wnętrzu nawy, od zach. wbudowana dwukondygnacyjna drewniana empora muzyczna

WYPOSAŻENIE. W kościele zachowane bogate wyposażenie: barokowe, z czasu przebudowy w 1753 i eklektyczne, pochodzące z okresu przebudowy kościoła w końcu XIX w., na które składa się, m.in.: ołtarz główny z dekoracją rzeźbiarską, ołtarz boczny, ambona z dekoracją rzeźbiarską, chrzcielnica, prospekt ołtarzowy, cykl obrazów Drogi Krzyżowej, rzeźby świętych, ławki, konfesjonał, elementy stolarszczyzny: drzwi, balustrady emporowa, meble zakrystii. Zachowały się również nieliczne pozostałości kamieniarki późnogotyckiej (obramienia otworów krucht) i niewielka liczba paramentów (kielich z 1701 r., świeczniki)

INSTALACJE: elektryczna, nagłośnieniowa, wodno-kanalizacyjna (zakrystia), odgromowa.

1. Miejscowość	STARCZÓW	5. Obiekt (nazwa jak w karcie) oraz adres KOŚCIÓŁ PARAFIALNY RZYMSKOKATOLICKI pw. ŚW. JANA CHRZCICIELA Starczów 116 a	6. Zawartość załącznika spis ilustracji; zdjęcia
2. Gmina	Kamieniec Ząbkowicki		
3. Powiat	ząbkowicki		
4. Województwo	dolnośląskie		

SPIS FOTOGRAFII

1. Kościół w Starczowie – widok z szosy, od pd.
2. Widok kościoła zach.
3. Elewacja pd., widok od zach.
4. Elewacja pd., widok od wsch.
5. Elewacja wsch. od pd.
6. Elewacja pn.
7. Wejście główne w przyziemiu wieży.
8. Wejście na klatkę schodową empory muzycznej.
9. Wnętrze – widok ku prezbiterium.
10. Wnętrze – widok ku emporze muzycznej.
11. Wnętrze pn. aneksu z lożą.
12. Loża pd.
13. Wnętrze zakrystii.
14. Sklepienie kruchty zach.
15. Strop loży pn.
16. Drzwi zakrystii i ambony.
17. Drzwi między kruchtą zach. i nawą.
18. Druga kondygnacja wieży.
19. Strych z więźbą dachową.
20. Kościół w Starczowie – widokówka z lat 30.XX w. [za: www.dolny-slask.org.pl]
21. Wnętrze kościoła – widokówka z lat 30.XX w. [za: www.dolny-slask.org.pl]
22. Kościół w Starczowie [za: Werner, Topographia ..]

2.



3.



4.



5.



6.



1. Miejscowość	STARCZÓW	5. Obiekt (nazwa jak w karcie) oraz adres KOŚCIÓŁ PARAFIALNY RZYMSKOKATOLICKI pw. ŚW. JANA CHRZCICIELA Starczów 116 a	6. Zawartość załącznika zdjęcia
2. Gmina	Kamieniec Ząbkowicki		
3. Powiat	ząbkowicki		
4. Województwo	dolnośląskie		

7.



8.



9.



10.



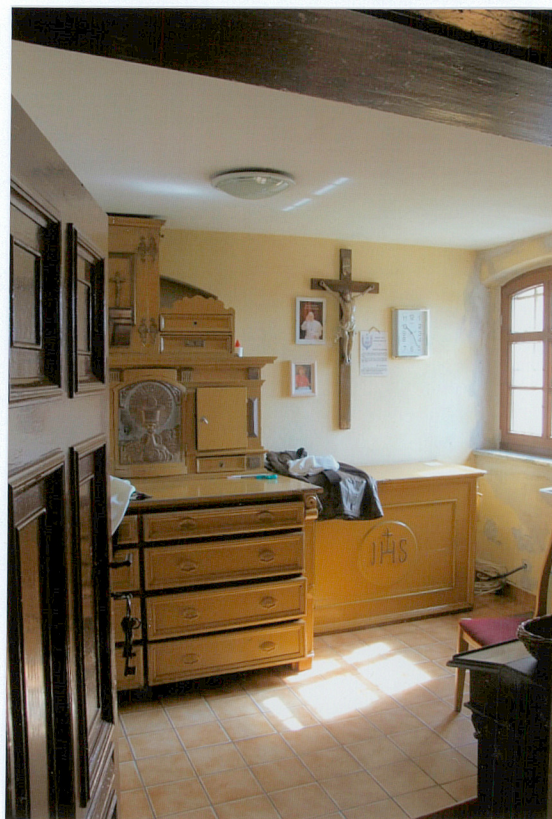
11.



12.



13.



1. Miejscowość	STARCZÓW	5. Obiekt (nazwa jak w karcie) oraz adres KOŚCIÓŁ PARAFIALNY RZYMSKOKATOLICKI pw. ŚW. JANA CHRZCICIELA Starczów 116 a	6. Zawartość załącznika zdjęcia; archiwalia: widokówki z l. 30.XX w.
2. Gmina	Kamieniec Ząbkowicki		
3. Powiat	ząbkowicki		
4. Województwo	dolnośląskie		

14.



15.



16.



17.



18.



19.



20.



21.



1. Miejscowość	STARCZÓW	5. Obiekt (nazwa jak w karcie) oraz adres KOŚCIÓŁ PARAFIALNY RZYMSKOKATOLICKI pw. ŚW. JANA CHRZCICIELA Starczów 116 a	6. Zawartość załącznika archiwalia: rys. Wenera, po 1753
2. Gmina	Kamieniec Ząbkowicki		
3. Powiat	ząbkowicki		
4. Województwo	dolnośląskie		

22



KARTA TECHNICZNA

zabytku architektury lub budownictwa

Miejscowość. *Stary Henryków* województwo. *wrocławskie*
 powiat. . . *Ząbkowice śl.*
 Nazwa zabytku. *kościół paraf.* ewent. bliższy adres.
 Sześć rzutu budynku *prymie*
 Skala: *1:200*

Informacje techniczne:

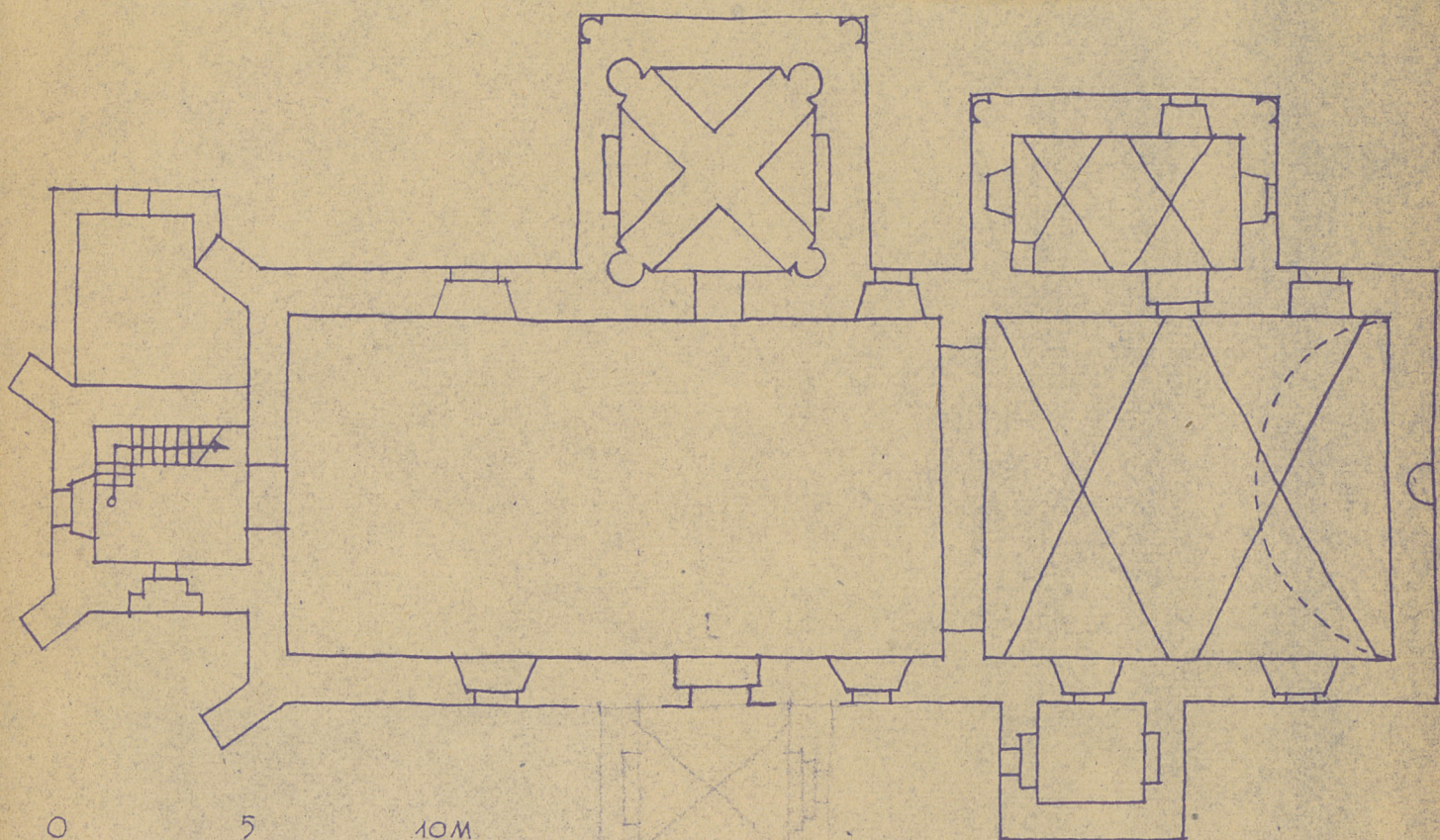
a/ części budowlane % zniszczenia

fundamenty. 0
 ściany zewnętrzne. 0
 ściany wewnętrzne. 0
 sklepienie. 0
 stropy. 0
 konstrukcja dachowa. 0
 pokrycie dachu. 0
 stolarka okien zewnętrzna. 0

b/ instalacje % zniszczenia

wodociągowa.
 kanalizacja.
 elektryczność. 0
 gaz.

data wypełnienia.
 podpis wykonawcy.



0 5 10M

SKALA ~ 1:200

0 10 20 35M

SKALA ~ 1:750

