

KARTA EWIDENCYJNA ZABYTKU NIERUCHOMEGO WPISANEGO DO REJESTRU ZABYTKÓW

1. Nazwa

MOST

321/5

11. Materiały graficzne



Most – widok od zachodu

2. Czas powstania

ok. 1693 r.

3. Miejscowość

KAMIENIEC ZĄBKOWICKI

12449

4. Adres ul. Kościelna

nr ewidencyjny działki 755, 662/15

nr księgi wieczystej

5. Przynależność administracyjna

województwo dolnośląskie

powiat ząbkowicki

gmina Kamieniec Ząbkowicki

6. Współrzędne geograficzne

N:50°31'9.58'' E:16°52'26.9''

7. Poprzednie nazwy miejscowości

Camenz, Kamenz

8. Właściciel i jego adres

Gmina Kamieniec Ząbkowicki

ul. Ząbkowicka 26

57-230 Kamieniec Ząbkowicki

9. Użytkownik i jego adres

j.w.

10. Formy ochrony

Park kulturowy

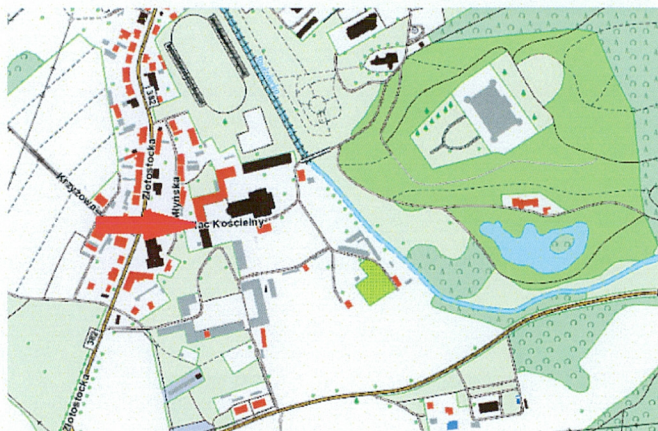
Zespół budowlany d. klasztoru

cysterskiego dec. nr 1583/a-h/Wł z dn.

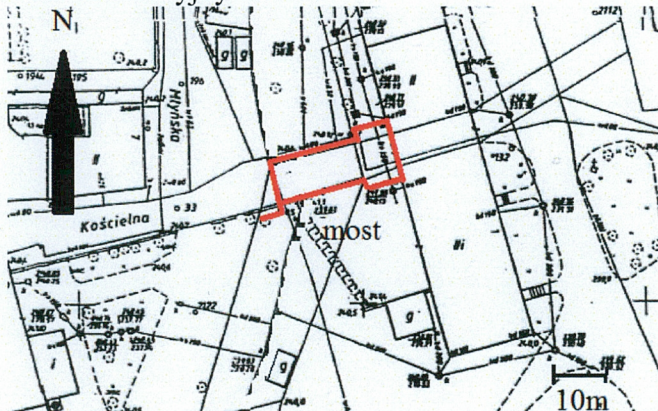
07.11.1989 r.

A16045

26.05.2017



Plan orientacyjny 1:5000



Plan sytuacyjny 1: 250, most

Pierwsza wzmianka o budowie grodu pochodzi z 1096r. Probostwo w Kamieńcu Ząbkowickim założyli augustianie w 1210 r. Opactwo zlokalizowane zostało pomiędzy Nysą Kłodzką (na południe i zachód od założenia) oraz jej dopływem - Budzówką oraz przy ważnym szlaku handlowym. W 1246 r. klasztor przeszedł w ręce cystersów z Lubiąża. Budowa klasztoru rozpoczęła się w 1318 roku i trwała do 1388 roku. Od 1340 cystersi mieli prawo do wolnego handlu na placu klasztorным, osadzania rzemieślników oraz prawo wyszynku, produkcji słodu i piwa. W okresie średniowiecza cystersi zarządzali gospodarką wodną Kamieńca, w tym czasie wykopali dwie młynówki. Jedna z nich rozpoczynała swój bieg jako odnoga Nisy Kłodzkiej, spiętrzonej jazem na wysokości dawnej wsi Istebki, następnie nurt płynął wykopanym kanałem w stronę opactwa, na teren, którego trzeba było przedostać się przez most. Poniżej mostu znajdował się wodopój dla bydła, za nim główny wjazd na teren klasztorный, dalej młyn klasztorный. Swoją drogę młynówka kończyła wpadając do Budzówki. Tak więc już od okresu średniowiecza na teren klasztorный prowadził most łączący główny trakt komunikacyjny z terenem klasztorным. W XV wieku klasztor kilkakrotnie był niszczone. Od 1473 roku nastąpiła odbudowa opactwa, przerywana kolejnymi powodziami. Liczne powodzie wymusiły decyzję o zmianie biegu rzeki. Ok. 1520 r. przekierowano koryto rzeki na północny zachód. Ponowny rozkwit klasztorный miał miejsce w 1661 roku, wtedy też rozpoczęto odbudowę kościoła i przebudowę budynku klasztorного. Po 1693 r. (za opata Augustyna Neuedeck) odbudowano klasztorный folwark, przebudowano dom dla oficjalistów oraz piekarnię, słodownię, browar i wartownię.

c.d. załącznik nr 1

Sytuacja: most zlokalizowany nad dawnym biegiem rzeki Młynówki i na ul. Kościelnej łączącej ul. Złotostocką z placem Kościelnym i zespołem pocysterskim, most zlokalizowany tuż przy budynku dawnego browaru – oficyny klasztornej z numerem adresowym plac Kościelny 1, w której znajduje się przejazd bramny, obecnie siedziba OHZ w Kamieńcu Ząbkowickim.

Materiał, konstrukcja, technika: most kamienny (obecnie przeszło jest zasypane), balustrada murowana z kamienia, tynkowana współcześnie (tynk renowacyjny systemowy) z zachowanym świadkiem tynku piaskowo - wapiennego, nakrywy balustrady z piaskowca, na zakończeniach balustrady od strony ul. Kościelnej dwie kamienne rzeźby (św. Jan i św. Jan Nepomucen).

Bryła: zwarta, jednoprzęsłowa (?), przeszło obecnie zasypane, po obu stronach balustrada.

Balustrada: kamienna, tynkowana współczesnym tynkiem systemowym – renowacyjnym i z powtórzeniem faktury nakłuwanej szpikulcem, fragment zachowanego tynku historycznego: gruboziarnisty, nakłuwany szpikulcem. Nakrywy balustrad z płyt z piaskowca, ze spadkiem w obie strony, pomiędzy płytami spoina współczesna. Kamienne płyty poddane renowacji i hydroizolacji współcześnie. Od strony ul. Kościelnej balustrady rozpoczynają się od dwóch kamiennych figur barokowych – św. Jana Nepomucena i św. Floriana, ustawionych na kamiennych postumentach (figury wraz z postumentami są indywidualnie wpisane do rejestru zabytków ruchomych). Przed figurą św. Nepomucena balustrada jest nieco przedłużona w kierunku ul. Kościelnej. Za figurami balustrada biegnie równolegle względem siebie i po obu stronach drogi na moście. Na ostatnim odcinku balustrady i przed budynkiem oficyny klasztornej jest przełamana, na dwóch krótkich odcinkach (najpierw prostopadle, później równolegle w odniesieniu do głównego odcinka. W ten sposób balustrada wyznacza niewielki plac tuż przed budynkiem oficyny. Balustrada nie dochodzi do budynku oficyny, jest przerywana, tam przejście na zasypany teren dawnego biegu rzeki Młynówki.

Nawierzchnia: kamienna z kostki łupanej ułożonej rzędowo i z wydzielonym ciągiem pieszym (drobniejsza kostka) i jezdny (większa kostka), krawężniki granitowe. Ciąg jezdny prowadzi do przejazdu bramnego, ciąg pieszy do mniejszej furty w oficynie klasztornej. Nawierzchnię wykonano współcześnie z powtórzeniem materiału i ciągów komunikacyjnych.

14. Kubatura brak	15. Powierzchnia użytkowa ok. 180 m ²	16. Przeznaczenie pierwotne most	17. Użytkowanie obecne most / ciąg pieszo – jezdny w pasie drogowym
18. Stan zachowania Przęsło zasypane. Nawierzchnia i balustrada po remoncie.		19. Istniejące zagrożenia, najpilniejsze postulaty konserwatorskie Obiekt jest po remoncie i nie zdiagnozowano obecnie zagrożeń. Wskazane jest wykonanie badań architektonicznych mostu, w celu ustalenia ilości przęseł, dokładnego stanu zachowania, technologii i metryki mostu. Można ewentualnie rozważyć odkopanie przęsła mostu z jego ekspozycją w dawnym biegu rzeki, jako suchej fosie.	

20. Akta archiwalne (rodzaj akt, numer i miejsce przechowywania)

„Studium środowiska kulturowego” Gmina Kamieniec Ząbkowicki, I. Rybka – Ceglecka, Wrocław 2003 r., s. 72-75 [DWKZ Del. W-ch, sygn. arch.: 5159]
Projekt budowlany „Przebudowa ul. Młyńskiej, Kościelnej, wjazdu na stadion sportowy wraz z zagospodarowaniem terenów przyległych w Kamieńcu Ząbkowickim”, mgr inż. K. Strzelczyk i zespół, 2012 r. [DWKZ Del. W-ch]
„Projekt budowlany remontu konserwatorskiego. Zabytkowe figury św. Jana Nepomucena i św. Floriana wraz z elementami mostu przy wjeździe na Plac Kościelny oraz misa wodotrysku na Placu Kościelnym”, mgr inż. arch. Andrzej Kamiński, 2012 r. [DWKZ Del. W-ch]

23. Bibliografia

„Pałac w Kamieńcu Ząbkowickim”, M. Gaworski, Strzelce Opolskie 2009

25. Źródła ikonograficzne (rodzaj, miejsce przechowywania)

„Park Kulturowy w Kamieńcu Ząbkowickim. T I Ogólna waloryzacja cech krajobrazu kulturowego” G. Grajewski, M. Bocheńska, 2014 r.
Bogata ikonografia dostępna w siedzibie Towarzystwa Miłośników Ziemi Kamienieckiej, Plac Kościelny 3, 57-230 Kamieniec Ząbkowicki oraz na www.dolny-slask.org.pl dotycząca głównie budynku kotłowni i pompowni z domem zarządcy, gazownia ujmowana jako element zespołu

21. Uwagi

22. Adnotacje o inspekcjach, informacje o zmianach (daty, imiona i nazwiska wypełniających)

24. Opracowanie karty ewidencyjnej (autor, data i podpis)

tekst Anna Nowakowska-Ciuchera marzec – kwiecień 2016 r.



plany, rysunki j.w.

fotografie j.w.

26. Załączniki

1 załącznik (tekst, fotografie)

1. miejscowość **KAMIENIEC ZĄBKOWICKI**
 2 gmina Kamieniec Ząbkowicki
 3. powiat ząbkowicki
 4. województwo dolnośląskie

5. Obiekt (nazwa jak w karcie) oraz adres

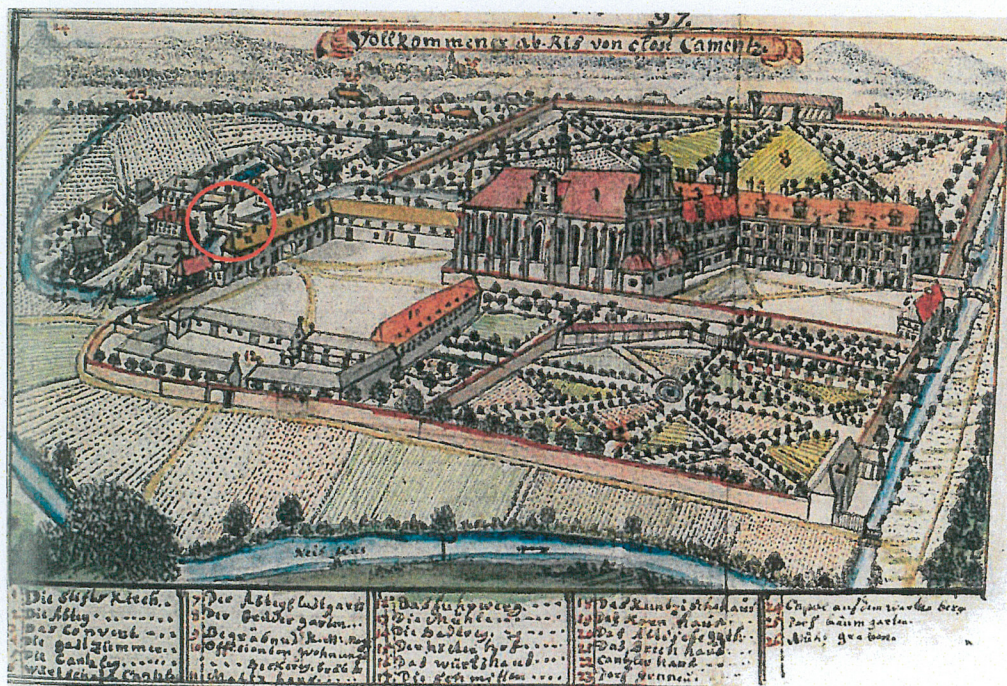
MOST

6. Zawartość załącznika

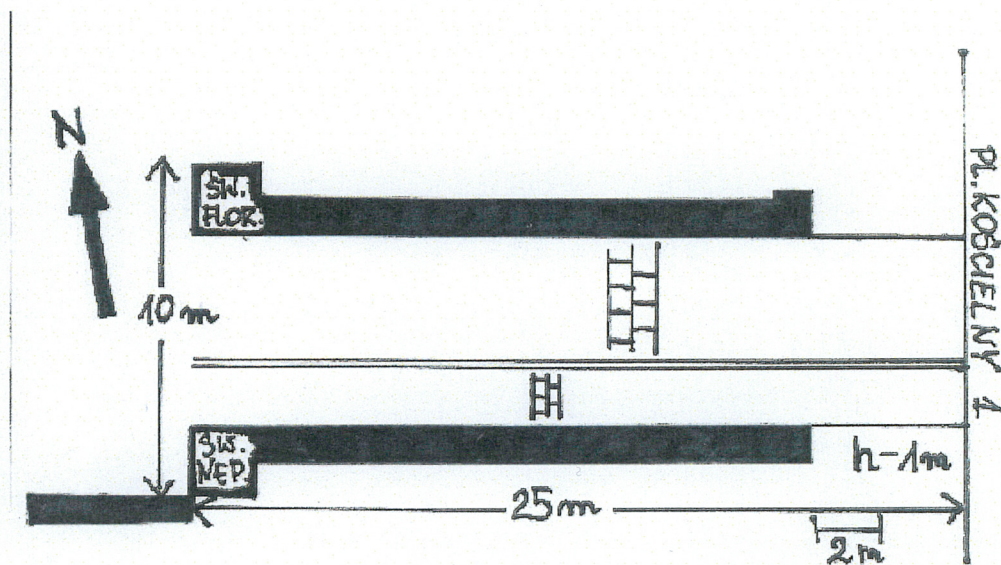
Historia, rzut, fotografie

c.d. rubryki nr 12. Historia

Dwuskrzydłowy budynek z główną bramą na teren klaszorny (ob. plac Kościelny 1) został poprzedzony nowym mostem nad młynówką klaszorną. Most klaszorny wybudowano w miejscu przeprawy istniejącej od średniowiecza. Nowożytny, jednoprzęsłowy most wzniesiono jako kamienny o obniżonej strzałce. Most widoczny jest na kilku rycinach F.B. Wernera z 1751 roku, nieco przeskalowany i z rzeźbami na zakończeniu balustrady. Barokowe rzeźby przedstawiające św. Floriana i św. Nepomucena ustawiono na balustradzie mostu przed 1732 rokiem. Zostały wykonane przez Antoniego Joerga (rzeźby wpisane indywidualnie do rejestru zabytków ruchomych). Na kopii rysunku Wernera wykonanej w roku 1917 przez Hansa Schlichta widoczny jest most, ale nie ma cieków wodnych. Rozwój klasztoru przełożył się na budowę nowego pałacu opackiego, kilku barokowych kościołów w okolicznych wioskach oraz nowy barokowy wystrój kościoła. Tuż przed sekularyzacją klasztoru przez Fryderyka Wilhelma III, mnisi popadli w długie w wyniku wystawnego stylu życia. W wyniku licytacji odbytej w 1812 roku nową właścicielką klasztoru została Wilhelmina Fryderyka Ludwika – żona król Holandii – Wilhelma I. W 2014 r. prowadzone były prace remontowe przy balustradzie i nawierzchni. Most z Kamieńca Ząbkowickiego ma analogię w dwóch mostach znajdujących się w Henrykowie, gm. Ziębice.



F.B Werner, 1853 r., Topographia seu copedum Silesiae, vol 2, s. 579a



Rzut 1:200



Zachowany fragment oryginalnego tynku, balustrada południowa.