

A B C D E F G H I J K L L M N O P R S T U V W X Y Z

Nr DOLNOŚLĄSKIE

1419

1. Obiekt

KOŚCIÓŁ RZYMSKO-KATOLICKI, PARAFIALNY, PW. ŚW. MACIEJA

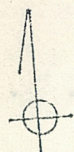
2. Czas powstania

1672-96 r.

3. Miejscowość

TRZEBICKO

11. Zdjęcia, rzut, przekrój, sytuacja, orientacja

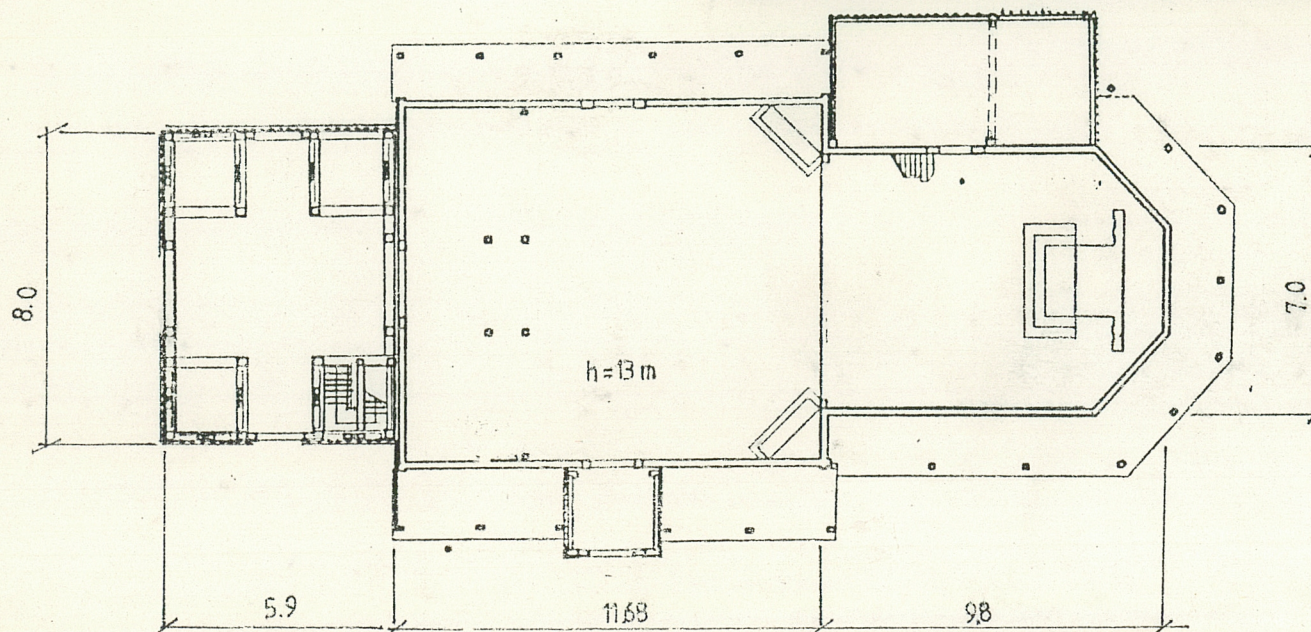


SKALA 1:200

0 1 2 3 4 5m



1.



4. Adres

TRZEBICKO nr 25

nr hipoteczny KW [redacted], dz 59/3, 59/4

5. Przynależność administracyjna

województwo wrocławskie

gmina Gieszków pow. Milicz

6. Poprzednie nazwy miejscowości

STREBITZKO, HOCHRADE

7. Przynależność administracyjna  
przed 1 VI 1975

województwo wrocławskie

powiat Milicz

8. Właściciel i jego adres

Parafia rzym-kat. pw. św. Macieja w Trzebicku

9. Użytkownik i jego adres

J.W.

10. Rejestr zabytków

nr 498 z 23.02.1959 r.

Nr data



## SYTUACJA

Wieś Trzebicko, położona 14 km na północ od Milicza i 4 km na południowy-wschód od Cieszkowa. Kościół parafialny pw. św. Macieja, znajdujący się na niewielkim wzgórzu pośrodku wsi, usytuowany jest przy skrzyżowaniu dróg do Cieszkowa, Wężewic, Jankowa i Trzebicka Dolnego. Wokół kościoła znajduje się cmentarz otoczony starymi drzewami (lipy i dęby) i ogrodzony drewnianym płotem.

## MATERIAŁ, KONSTRUKCJA, TECHNIKA

Ściany:

z podwaliną na niskim podmurowaniu z dużych kamieni polnych.

- k.ś. nawy, prezbiterium i zakrystii - zrębowa, z belek sosnowych łączonych w węglach "na obłap"; podwalina szersza od pozostałych belek, dębowa. Na ścianach zrębowych nawy i prezbiterium spoczywają krokwie pulpitowego dachu "sobót". Zewnętrzne ściany prezbiterium i nawy powyżej dachu "sobót" - pionowo odeskowane. Wewnętrzne ściany zakrystii - obite deskami pionowymi.
  - k. otwartych "sobót" - słupy, podpierają poziomą podwalinę zkotwioną z nimi za pomocą mieczy.
  - k. ś. wieży i kruchty - słupowo-szkieletowa; wieży: na podwalinie ustawiono w narożach słupy oraz po parze słupów na każdym boku. Wewnątrz ustawiono dodatkowy układ słupów - odpowiadający przekrojowi wieży na najwyższej kondygnacji. Słupy połączono poziomymi ryglami i belkowaniem kolejnych kondygnacji, oraz usztywniono krzyżującymi się zastrzałami i mieczami. Zewnętrzne oraz pierwsza kondygnacja wewnątrz odeskowane pionowo.
- kruchta: ściany od zewnątrz i wewnątrz obite pionowymi deskami.

Sklepienia i stropy:

- nawa i prezbiterium - wspólny, drewniany strop płaski składający się z podsiębitek uformowanych w narożach ścian zrębowych półkoliście (o małym promieniu łuku).
- zakrystia - strop płaski, w którym tramy z konstrukcji dachu spełniają funkcję belek stropowych; od wewnątrz obite deskami.

c.d. na wkładce nr 1.

Wieś Trzebicko jest wczesnej proveniencji; pierwsza wzmianka o jej istnieniu pochodzi z 1241 r. Nie była to osada ani duża ani zamożna. W 1600 Trzebicko liczyło 6 wolnych chłopów, 3 wolnych zagrodników, 10 zagrodników pańszczyźnianych, 6 zagrodników, owczarza i kowala. W 1610 powstał tutaj folwark Trzebicko z owczarnią, ogrodem warzywnym, sadem, młynem, kościółkiem i czterema stawami. Dzieje kościoła są bardzo słabo poznane i zawierają wiele niejasności. Otóż kościół w Trzebicku istniał w XVI w. i ok. 1555 założyli nim ewangelicy. Znany nazwiska pastorów, którzy pracowali w tej świątyni, w czasie gdy była ona w rękach ewangelików: 1566 - Andreas Bytom, 1593-1610 Matthias Clemens, 1614 - Johann Enach Weigenheim, a do 1654 Georg Pachali. Po tym roku odebrano kościół ewangelikom i przekazano miejscowym katolikom. Dane wizytacyjne z 1666 r. informują,

że kościół był całkowicie drewniany, zmurszały i "od starości zniszczony"; b. skromnie wyposażony, posiadał 3 dzwony (1600).

c.d. na wkładce nr 1.



14. Kubatura	15. Powierzchnia użytkowa	16. Przeznaczenie pierwotne	17. Użytkowanie obecne
ok. 2027 m <sup>3</sup> (bez poddasza)	ok. 249 m <sup>2</sup>	kultowe	kultowe
18. Prace budowlane i konserwatorskie, ich przebieg i dokumentacja		19. Stan zachowania (fundamenty, ściany zewnętrzne, ściany wewnętrzne, sklepienia, stropy, konstrukcje dachowe, pokrycie dachu, wyposażenie i instalacje)	
1945 r. - uszkodzony		Poprzez opadające wody gruntowe i wysuszenie terenu kł. zaczyna się osuwać w kierunku płd. - widoczne ślady na przechyłach ścian prezbiterium i umieszczonych w nich otworach okiennych.	
1948 r. - wstępne zabezpieczenie		Fundamenty - st. dobry (wymieniona podwalina)	
1951 r. - wymiana więźby dachowej i pokrycia		Ściany zew. i wewn. - st. zły; niszczone przez szkodniki, wymagają gruntownej konserwacji; ściana północna wzmocniona stalowymi kotwiami.	
1965 r. - wymiana podłogi i stolarki okiennej (zachowano pierwotną formę i podział kwater)		Strop - wymieniony na nowy, sosnowy	
1985 - 1992 r. - nowy, sosnowy strop		Konstr. wieży - ścian i belek stropowych poszcz. kond. wymaga częściowej wymiany i zabezpieczeń ; przecieki	
- zdjęcie dekoracji z łuku tęczowego		Wyposażenie - wymagany nadzór konserwatorski nad odrestaurowaniem element. wystroju; niektóre obrazy wtórnie malowane przez miejscowych "malarzy".	
- wymiana pokrycia dachu		Zlikwidowano schody , jednobiegowe z nawy na empore organową.	
- wzmocnienie ściany północnej poprzez stalowe kotwie		20. Najpilniejsze postulaty konserwatorskie	
- rozbudowa zakrystii w kierunku wschodnim		Konieczny nadzór konserwatorski nad świątynią i pomoc w uzyskaniu finansów na przeprowadzenie gruntownej konserwacji :	
- wewnątrz wieży (I kond.) obite pionowymi deskami sosnowymi		1. ścian obiektu c.d. na wkładce nr 3	



21. Akta archiwalne (rodzaj akt, numer i miejsce przechowywania)

Karta arch. 2 VIII 1965 (autor nieczytelny)  
PSOZ WKZ O/Wrocław

KARTY ZAB. BUCHOMYCH VIII.1965 J. KRZYŃSKA

PSOZ WKZ O/WROCŁAW

22. Biblioteka

Goedsche O.L., Geschichte und statisti des Militsch-Trachenberg Kreises, Breslau 1847, s. 61-52

Itman L., Drewniane budownictwo sakralne na Dolnym Śląsku, Wrocław 1974, 94-97.

Plich J., Zabytki architektury Dolnego Śląska, Wrocław 1978, s. 275.

Pace konserwatorskie na terenie woj. wrocławskiego w latach 1945-1968, Wrocław 1970, s. 103.

Predigeschichte des Kirchenkreises Militsch-Trachenberg, Wohrlau 1929, s. 4.

23. Źródła ikonograficzne i fotografia (rodzaj, miejsce przechowywania, sygnatury)

24. Uwagi różne

25. Opracował

tekst E. Dymarska 9.04.1994

imię, nazwisko, data, podpis

plany, rysunki E. Dymarska 9.04.1994

imię, nazwisko, data, podpis

zdjęcia fotogr. M. Dymarski luty 1994

imię, nazwisko, data, podpis

miejsce przechowywania negatywów

KARTA PO WYPEŁNIENIU PODLEGA OCHRONIE NA PODSTAWIE PRZEPISÓW PRAWA AUTORSKIEGO

26. Adnotacje o inspekcjach, informacje o zmianach (daty, imiona i nazwiska wypełniających)

27. Załączniki NR 1-9 - WKŁADKI



1. Miejscowość TRZEBICKO	2. Obiekt (nazwa jak w karcie) KOŚCIÓŁ PARAFIALNY PW. ŚW. MACIEJA	3. Zawartość wkładki (nazwa obiektu lub materiału uzupełniającego) c.d. historii i opisu
-----------------------------	---	---

## Historia c.d.

Wg. inskrypcji w kruchcie kościoła obecna świątynia pochodzi z roku 1672. Może tutaj zachodzić jednak pewne nieporozumienie. Datacja ta może również oznaczać remont lub przebudowę kościoła. Nigdzie bowiem nie znajdujemy wzmianki o budowie nowego obiektu w tym czasie w Trzebicku. Prawdopodobne wydaje się, że pewne remonty poczynili już ewangelicy w czasie zajmowania kościoła, jak choćby wspomniane dzwony z 1600 r. Wewnątrz kościoła, nad drzwiami do zakrystii, znajduje się epitafium Melchiora Gafrona zm. w 1634 ale nic nie wiemy na temat jego donacji. Jednocześnie zubożała wojną 30-letnią miejscowa ludność nie była w stanie należycie go wyposażyć. Wizytacja z 1666 wskazuje na ogromne ubóstwo kościoła, i jednocześnie stwierdza, że "wszyscy mieszkańcy wsi są ewangelikami". Jest mało prawdopodobne aby nieliczna miejscowa społeczność katolicka była zdolna wybudować całkiem nowy obiekt i to tak duży. Zarówno datacja w kruchcie, jak i czas powstania ołtarzy (1678) mogą nas informować o remoncie, przebudowie kościoła, wielokrotnej zrasztą na przestrzeni wieków. W 1748 księżna Sapieha ufundowała kościół katolicki w Cieszkowie, ale Trzebicko ani przedtem ani potem nie przestało pełnić funkcji siedziby probostwa, głównie - jak nas inf. źródła - ze względu na bardziej okazałą plebanię niż w Cieszkowie. Parafię rzymsko-katolicką przeniesiono do Cieszkowa w XIX w., by przywrócić jej dawną siedzibę w Trzebicku w 1957 r.

## c.d. opisu -

## SKLEPIENIA I STROPY

- kruchta - strop płaski, jak w zakrystii
- wieża - poszczególne kondygnacje - stropy płaski, drewniane - nagie

VERTE!

Wkładkę założył: ..... E. Dymarska 9.04.1994 r.  
(imię, nazwisko, data)

Miejsce przechowywania negatywów: .....



#### Więźba dachowa:

- nawa - konstrukcja więźby stolcowa, wisząca. Każda para krokwi dołem oparta na tramie, spełniającym rolę belki stropowej, górą wsparta na stolcu. Stolce spoczywają na nadciagu, ułożonym w środku rozpiętości tramu i prostopadłym do nich. Z tramami i nadciągiem stolce połączone są mieczami. W kierunku podłużnym kościoła, stolce usztywniają dwie płatwie (górną i dolną) i są podparciem górnych i dolnych jętek, usztywniających pary krokwi. Dodatkowo krokwie usztywnione są zastrzałami, wiążącymi słupy z jętką i krokwiami.
- prezbiterium - niższy i węższy dach niż w nawie, konstrukcja j.w. Nie zastosowano dolnej płatwi i jętki; pionowe stolce z płatwią i nadciągiem usztywnione przez "krzyże św. Andrzeja".
- zakrystia - dach prosty, jednospadowy. Krokwie (dołem) oparte na tramach i na ścianie zrębowej prezbiterium (górną), w środku rozpiętości podparte zastrzałami. Tramy spełniają rolę belek stropowych, oparte na górnym oczepie.
- kruchta - konstrukcja składająca się z pary krokwi, usztywnionych grzędą (bal) i opartych na tramach pełniących rolę belek stropowych.
- wieża - k. drewniana z "królem". Na krzyżujących się tramach, opartych na pionowych słupach konstrukcji wieży ustawiono "króla" usztywnionego z tramami krótkimi mieczami. Hełm wykonano z krężyn, zbitych z bursów w kształcie eliptycznych łuków. Krężyny, ustawione w każdym narożu podstawy o rzucie ośmioboku, schodząc się centrycznie do środka są podparte stolcem. Stolec powiązany z krężynami poziomymi rozporali. Dołem krężyny podparte mieczami.

#### Pokrycie dachu :

Wszystkie części czyli: dwuspadowe dachy nawy, prezbiterium i kruchty, jednospadowy zakrystii, dachy pulpitowe "sobót" oraz kopulasty hełm wieży kryte gontem.

#### Posadzki, podłogi:

Podłoga ułożona z grubych desek - brusów. W wieży - na poszczególnych kondygnacjach surowe deski ułożone na słupach z konstrukcji ścian. W nawie, na osi kościoła znajduje się pod podłogą krypta (nieudostępniona).

#### Schody:

- schody prowadzące na I kondygnację wieży - drewniane, policzkowe wsuwane, dwubiegowe powrotne.
- schody prowadzące na pozostałe kondygnacje wieży - drewniane, 1-biegowe oparte na belkach.

c.d. na wkładce nr 2.



1. Miejscowość TRZEBICKO	2. Obiekt (nazwa jak w karcie) KOŚCIÓŁ PARAFIALNY PW. ŚW. MACIEJA	3. Zawartość wkładki (nazwa obiektu lub materiału uzupełniającego) c.d. opisu
-----------------------------	---	--

Otwory:

1. okienne: duże pojedyncze, prostokątne, zamknięte łukiem odcinkowym, o gęstym podziale szczeblin. Ujęte w drewniane węgary i nadproże, o przygiętej odcinkowo dolnej krawędzi.
2. drzwiowe:
  - do kruchty: 1-skrzydłowe, z podwójnych desek pionowych, półkoliście zakończonych, zawieszane na ozdobnych zawiasach; nadproże wycięte w łuk i przyozdobione kółkowaniem.
  - z nawy do wieży: 2-skrzydłowe, z pojedynczych desek pionowych, półkoliście zakończone. Węgary i nadproże połączone podciętymi łukowato mieczami.
  - drzwi w północnej ścianie kościoła (nieużytkowane): 1-skrzydłowe, z podwójnych desek pionowych, w prostokątnych odrzwiach i nadprożu.
  - do zakrystii z prezbiterium: 1-skrzydłowe, półkoliście zakończone, zbudowane z podwójnych desek zakończonych w "jodełkę"; w pierwotnie prostokątnych odrzwiach wycięto łukowato nadproże.
  - z nawy do kruchty: 1-skrzydłowe z podwójnych desek, ułożonych od zewnątrz "w jodełkę"; w profilowanych, prostokątnych odrzwiach.

## RZUT

Kościół orientowany, na niskiej podmurówce z kamienia. Jednonawowy, nawa na rzucie prostokąta, przechodzi w węższe, prostokątne prezbiterium, zamknięte trójbocznie. Prezbiterium oddzielone od nawy profilowanym łukiem tęczowym oraz belką tęczową z motywami dekoracji ząbkowej. Na osi podłużnej kościoła, od zachodu - wieża na rzucie prostokąta. Na osi poprzecznej nawy - od strony południowej - kwadratowa kruchta. Przy ścianie północnej prezbiterium - na rzucie prostokąta (pierwotnie kształt zbliżonym do kwadratu) - zakrystia.

Wokół ścian nawy i prezbiterium, na zewnątrz biegną "soboty".

VERTE !

Wkładkę założył: ..... E. Dymarska 9.04.1994 r. ....  
Imię, nazwisko, data

Miejsce przechowywania negatywów: .....



## BRYŁA

Bryła 1 - kondygnacyjnego kościoła addycyjnie kształtowana, złożona z : wyodrębnionego prezbiterium, korpusu, zachodniej wieży, kruchty, zakrystii i "sobót". Silnie rozczłonkowana i zróżnicowana. Podkreślona stromym i szerokim dachem dwuspadowym z przypustnicami, w części wyższej - nawowej, zaś w części niższej - prezbiterialnej - dwuspadowy przechodzący w trójpołaciowy (oba z przypustnicami).

Wysoka wieża (od zachodu), od zewnątrz 3-kond., od wewnątrz 5-kond., przekryta hełmem w kształcie podwyższonej kopuły. Niska kruchta (od południa) przykryta daszkiem dwuspadowym. Zakrystia (od północy) - daszkiem jednospadowym.

Przy dużej wysokości nawy, prezbiterium oraz wieży a małych bryłach kruchty i zakrystii, ich wzajemny stosunek jest korzystnie wyważony. Przeciwwstawieniem linii wertykalnych nawy i wieży są "soboty".

## WNĘTRZE I WYPOSAŻENIE

Wnętrze jednoprzestrzenne z przestronną, prostokątną nawą przechodzącą od wschodu w węższe, prostokątne prezbiterium. Nawa poprzedzona od zach. prostokątną wieżą (d. kruchta). Z trójkątnie zakończonego prezbiterium przejście do jednoprzestrzennej, małej zakrystii.

Zachował się barokowy wystrój wnętrza.

1. Ołtarz główny o formach wczesnobarokowych z 1678r., typu architektonicznego, drewniany, polichromowany, z figurkami 4 świętych.
2. Dwa ołtarze boczne usytuowane w narożach nawy, przy prezbiterium (ok. poł. XVII w.), o ornamentyce i rzeźbie tego samego typu co ołtarz główny. Ołtarz w północnym narożu - drewniany, polichromowany, dwukondygnacyjny, o typie architektonicznym z rzeźbami; ołtarz w południowym narożu - j.w., dwukondygnacyjny, typu ramowego z uszami.
3. Ambona z 2 poł. XVII w., przy północnej ścianie, o korpusie wielobocznym z baldachimem, polichromowana. Korpus ambony zdobią rzeźby 4 ewangelistów i Chrystusa. Nad korpusem obraz "ECCO HOMO", ujęty 2 rzeźbami Piotra i Pawła.
4. Łuk i belka tęczowa (XVIII w.) - oddzielają prezbiterium od nawy. Ozdobny, pierwotnie bogato profilowany, półkolisty łuk oraz profilowana z motywem prostokątnych ząbków, z krucyfiksem i rzeźbami belka tęczowa.
5. Epitafium Melchiora Gafrona z 1634 r. (nad drzwiami do zakrystii), drewniane, polichromowane, ufundowane przez żonę Urszulę.
6. Empora organowa z ok. 1750 r., spoczywa na belkach stropowych wspartych końcami w ścianach zrębu oraz na podciągach, podpartych profilowanymi, zwężającymi się ku górze słupami, zakończonymi czworobocznymi pseudogłowicami. Ściana czołowa empory wypełniona dekoracją płycinową w kształcie gładkich prostokątów; od dołu drewniana profilowana listwa; od góry zwieńczona ażurową koronką z motywami instrumentów muzycznych i ornamentów rokokowych. Prospekt organowy z ornamentami rokokowymi (uszy) i figurami grających puttów.

c.d. na wklejce nr 3



1. Miejscowość TRZEBICKO	2. Obiekt (nazwa jak w karcie) KOŚCIOŁ PARAFIALNY P.W. ŚW. MACIEJA	3. Zawartość wkładki (nazwa obiektu lub materiału uzupełniającego) c.d. opisu
-----------------------------	--	--

na profilowana listwa; od góry zwieńczona ażurową koronką z motywami instrumentów muzycznych i ornamentów rokokowych. Prospekt organowy z ornamentami rokokowymi (uszy) i figurami grających puttów.

7. Dzwon w wieży z 1600 r., odlew spiżowy.

8. Okucia żelazne z II poł. XVII w.

9. Szereg obrazów z k. XVII i XVIII w.

#### INSTALACJE

Elektryczna i odgromowa.

#### ELEWACJE

Prezbiterium - prostokątne, zakończone 3-bocznie.

Czołowa ściana wschodnia - dwuosiowa, symetryczna; ściana boczna pld. - dwuosiowa, niesymetryczna; ściana boczna pzn. - bezokienna, zasłonięta niższą zakrystią. Ścianę czołową i pld. obiegają "soboty", będące przeciwstawieniem do wertykalnych linii kościoła.

Korpus - od str. pld. elewacja dwuosiowa, symetryczna z centralnie umieszczoną, niższą, osłoniętą 2-spadowym dachem z przypustnicami kruchtą, oraz "soboty" z dachem pulpitowym

- od str. pzn. elewacja j.w. dwuosiowa z "sobotami". Powyżej "sobót" - odeskowana pionowo.

- od wchodu - elewacja niższego prezbiterium

- od zachodu - wyższa od korpusu wieża

Wieża - elewacje odeskowane pionowo, bezokienne, z niewielkimi, podwójnymi okienkami z brisoletami na ostatniej kondygnacji wieży. Otwór wejściowy w elewacji zachodniej - centralnie umieszczony. Pion wieży schodkowo zwężający się ku górze (dwukrotnie), podkreślamy małymi daszkami pulpitowymi. Wieża kryta metalowym, kopulastym hełmem, zakończona sterczyną z chorągiewką.

VERTE!

Wkładkę założył: E. Dymarska 9.04.1994  
(imię, nazwisko, data)

Miejsce przechowywania negatywów: .....



Postulaty konserwatorskie c.d.:

2. pokrycia i konstrukcji wieży
3. odrestaurowanie elementów wyposażenia i wpis do rejestru zabytków!
4. wymiana starej instalacji elektrycznej i odgromowej oraz założenie systemu alarmowego i przeciwpożarowego
5. ekspertyza co do przyczyn obsuwania się kościoła
6. uporządkowanie terenu przykościelnego z uwzględnieniem konserwacji zabytkowych nagrobków przykościelnych, m.in. klasycystyczny nagrobek (piaskowiec) z 1778 r. A.E. von Gsug i modernistyczny (czarny granit) nagrobek z ok. 1914 r. rodziny Schade.

#### OPIS ZDJĘĆ

1. Widok ogólny kościoła.
2. Elewacja południowa.
3. Widok od strony północno-wschodniej.
4. Elewacja północna korpusu.
5. Elewacja wschodnia - prezbiterium,
6. Elewacja zachodnia - wieża.
7. Hełm wieży z metalową sterczyną.
8. Fragment elewacji południowo-wschodniej - "soboty".
9. Fragment węgła w elewacji wschodniej.
10. Fragment elewacji południowej - kruchta.
11. Kruchta - otwór wejściowy.
12. Otwór wejściowy wewnętrzny z nawy do wieży.
13. Otwór drzwiowy wewnętrzny do zakrystii.
14. Otwór drzwiowy wewnętrzny z nawy do kruchty.
15. Nieużytkowany otwór drzwiowy w północnej ścianie nawy.
16. Empora i prospekt organowy.
17. Prezbiterium - ołtarz główny.
18. Łuk i belka tęczowa.



1. Miejscowość  
TRZEBICKO

2. Obiekt (nazwa jak w karcie)  
KŁ. Parafialny p.w.  
św. Macieja

3. Zawartość wkładki (nazwa obiektu lub materiału uzupełniającego)

c.d. opisu zdjęć i zdjęcia

19. Ołtarz boczny przy północnej ścianie nawy.
20. Ołtarz boczny przy południowej ścianie nawy.
21. Wieża - schody drabiniaste.
22. Fragment konstrukcji więźby dachowej - krokwie z przypustnicami i mieczami.
23. Fragment konstrukcji więźby dachowej - stolec z mieczami.
24. Fragment konstrukcji więźby dachowej - "krzyże św. Andrzeja".
25. Fragment konstrukcji dachowej, górne usztywnienie krokwi jętkami.
26. Fragment konstrukcji słupowo-szkieletowej wieży.



2.



3.

Wkładkę założył: E. Dymarska 9.04.1994  
(imię, nazwisko, data)

Miejsce przechowywania negatywów: .....

Z-d Poligr. Jan Jasiński W-wa, ul. Wolna 13, tel. 12-43-83

Wzór ODZ 1978 r.





4.



5.



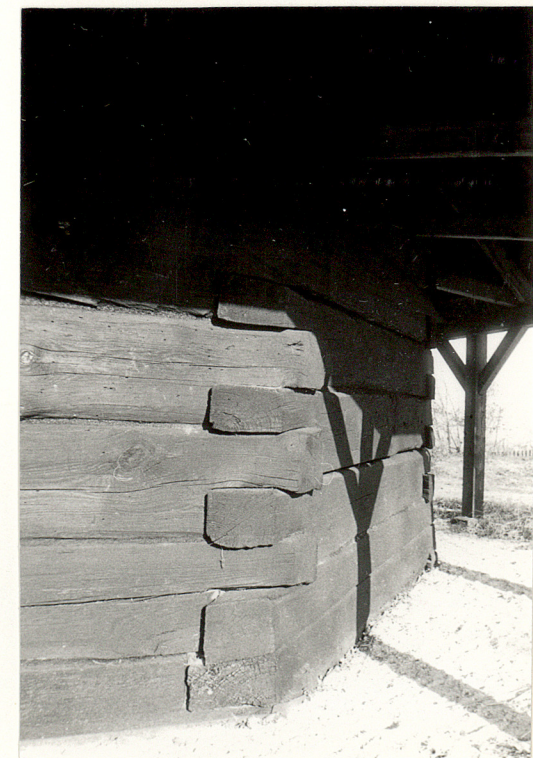
6.



7.



8.



9.



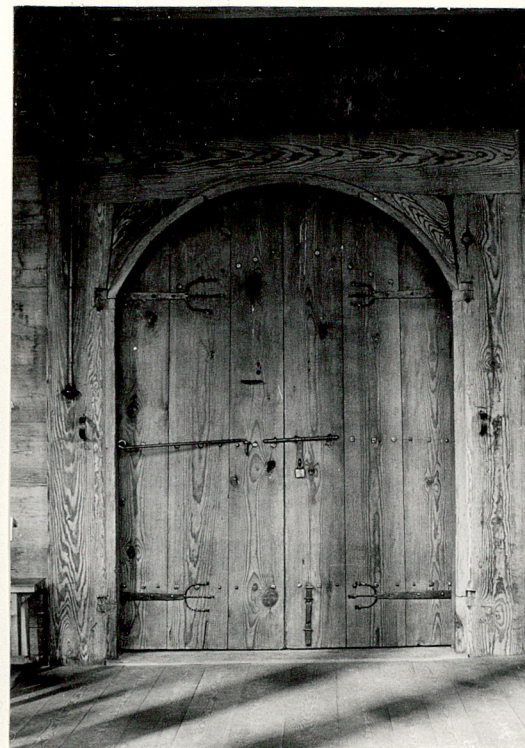
1. Miejscowość TRZEBICKO	2. Obiekt ( nazwa jak w karcie ) KŁ. Parafialny p.w. św. Macieja	3. Zawartość wkładki ( nazwa obiektu lub materiału uzupełniającego ) zdjęcia
-----------------------------	--	---



10.



11.



12.



13.

Wkładkę założył: E. Dymarska 9.04.1994  
(imię, nazwisko, data)

Miejsce przechowywania negatywów: .....

Z-d Poligr. Jan Jasiński W-wa, ul. Wolna 13, tel. 12-43-83

Wzór ODZ 1978 r.





14.



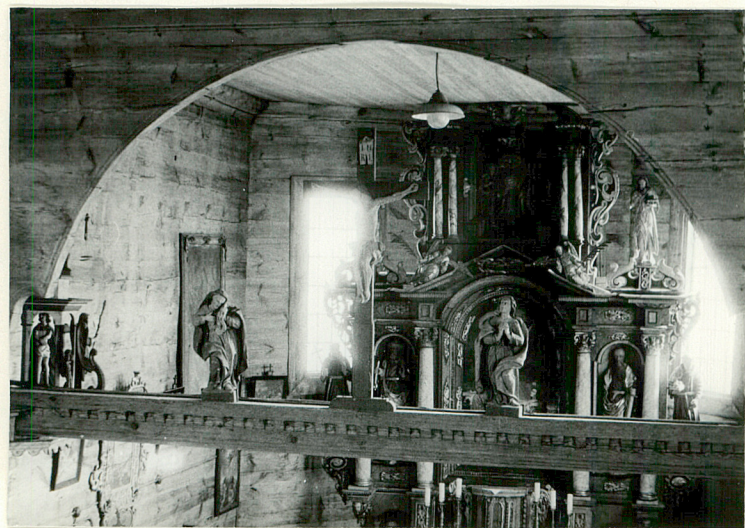
15.



16.



17.



18.



19.



20.



1. Miejscowość TRZEBICKO	2. Obiekt (nazwa jak w karcie) KŁ. Parafialny p.w. św. Macieja	3. Zawartość wkładki (nazwa obiektu lub materiału uzupełniającego) zdjęcia
-----------------------------	--	---



21.



22.



23.

Wkładkę założył: E. DYMARSKA 9.04.1994.  
(imię, nazwisko, data)

Miejsce przechowywania negatywów: .....

Z-d Poligr. Jan Jasiński W-wa, ul. Wolna 13, tel. 12-43-83

Wzór ODZ 1978 r.





24.



25.



26.



1. Miejscowość

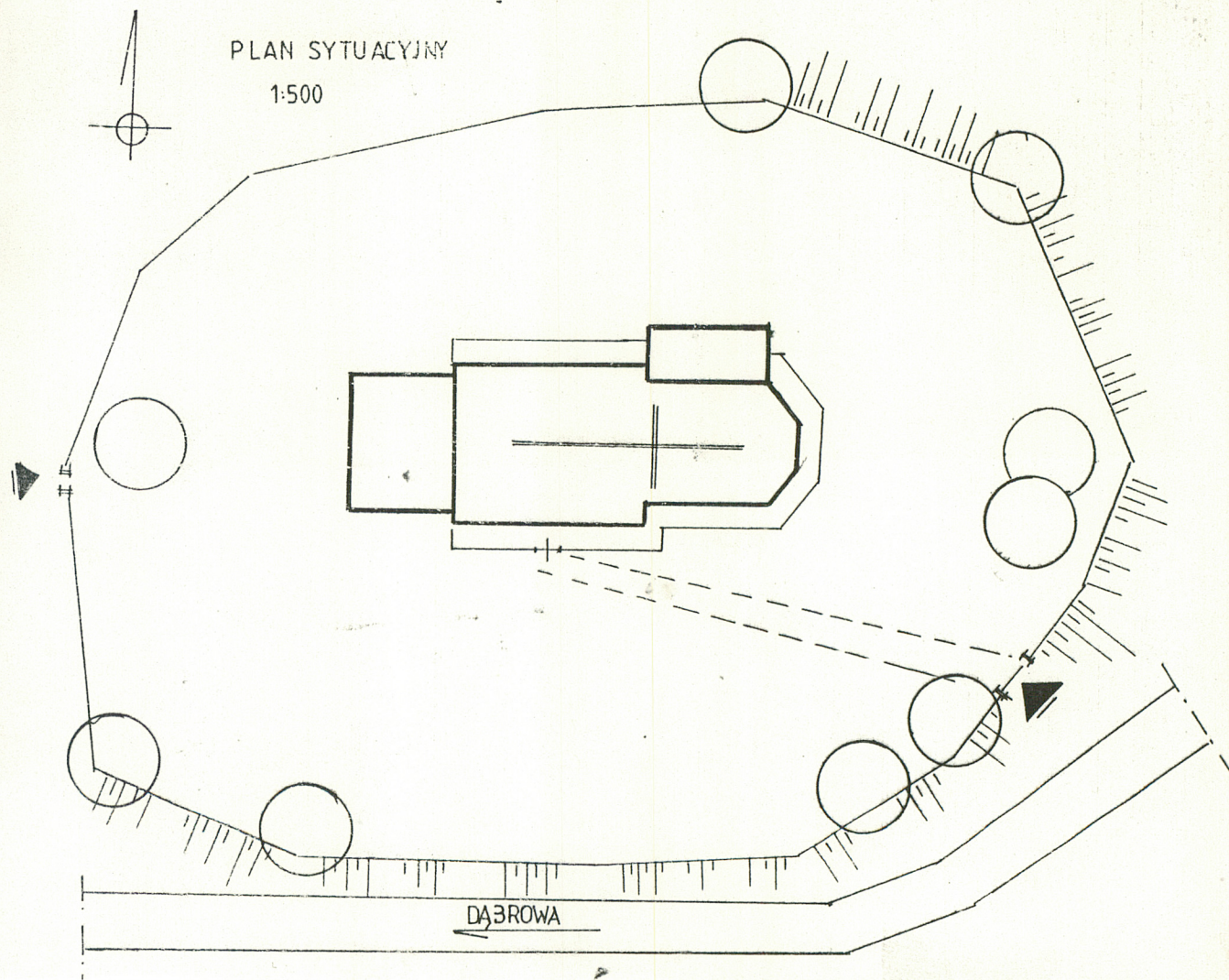
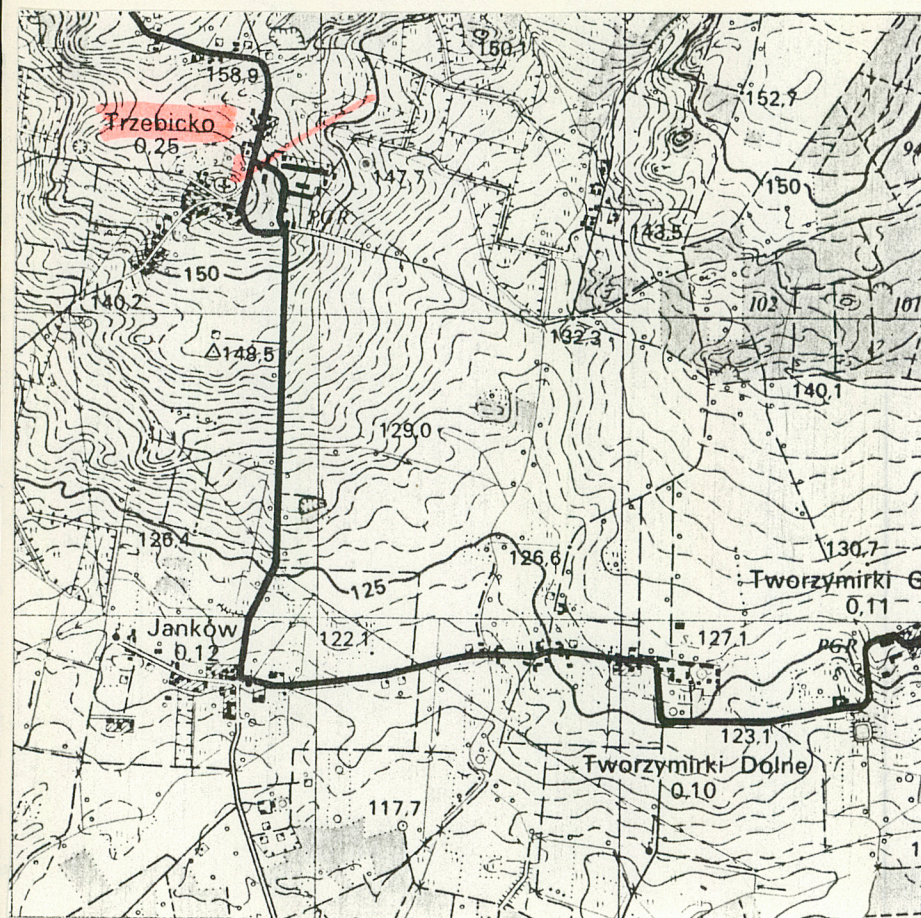
TRZEBICKO

2. Obiekt (nazwa jak w karcie)

KOŚCIÓŁ PARAFIALNY P.W.  
ŚW. MACIEJA

3. Zawartość wkładki (nazwa obiektu lub materiału uzupełniającego)

plan sytuacyjny i orientacyjny

Wkładkę założył: E. Dymarska 9.04.1994  
(imię, nazwisko, data)

Miejsce przechowywania negatywów: .....

Z-d Poligr. Jan Jasiński W-wa, ul. Wolna 13, tel. 12-43-83



1. Miejscowość

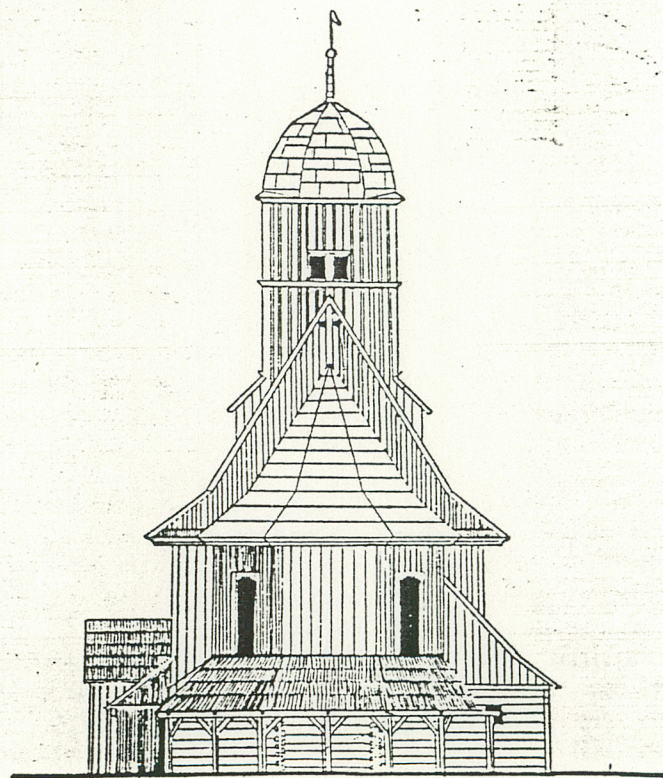
TRZEBICKO

2. Obiekt (nazwa jak w karcie)

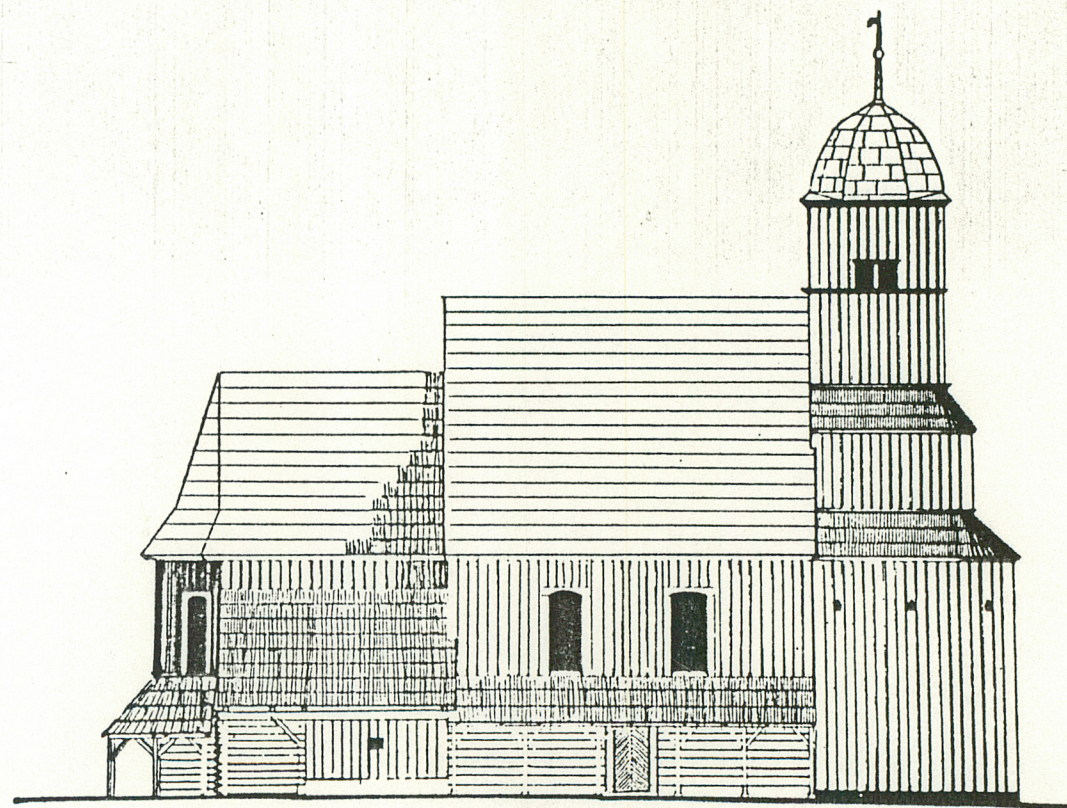
KOŚCIÓŁ PARAFIALNY P.W.  
ŚW. MACIEJA

3. Zawartość wkładki (nazwa obiektu lub materiału uzupełniającego)

elewacje i przekroje



ELEWACJA WSCHODNIA



ELEWACJA PÓLNOCNA

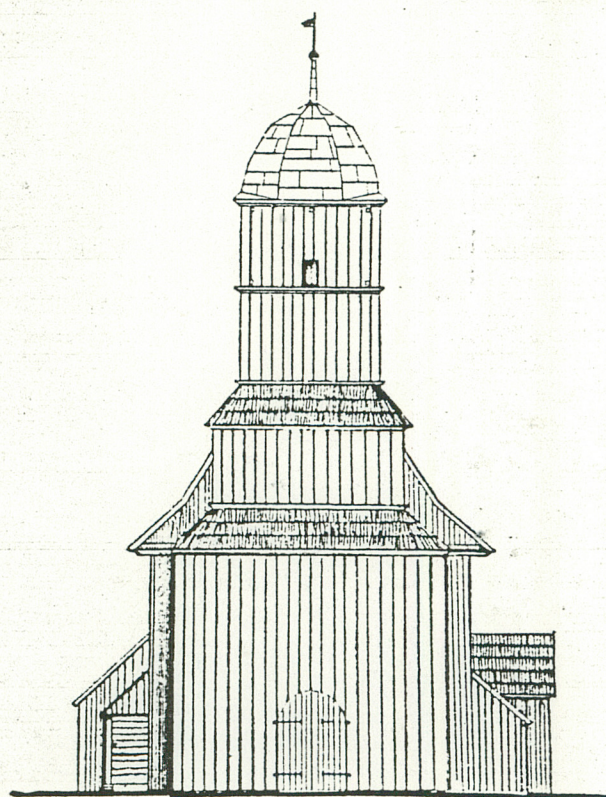
Wkładkę założył: E. Dymarska 9.04.1994  
(imię, nazwisko, data)

Miejsce przechowywania negatywów: .....

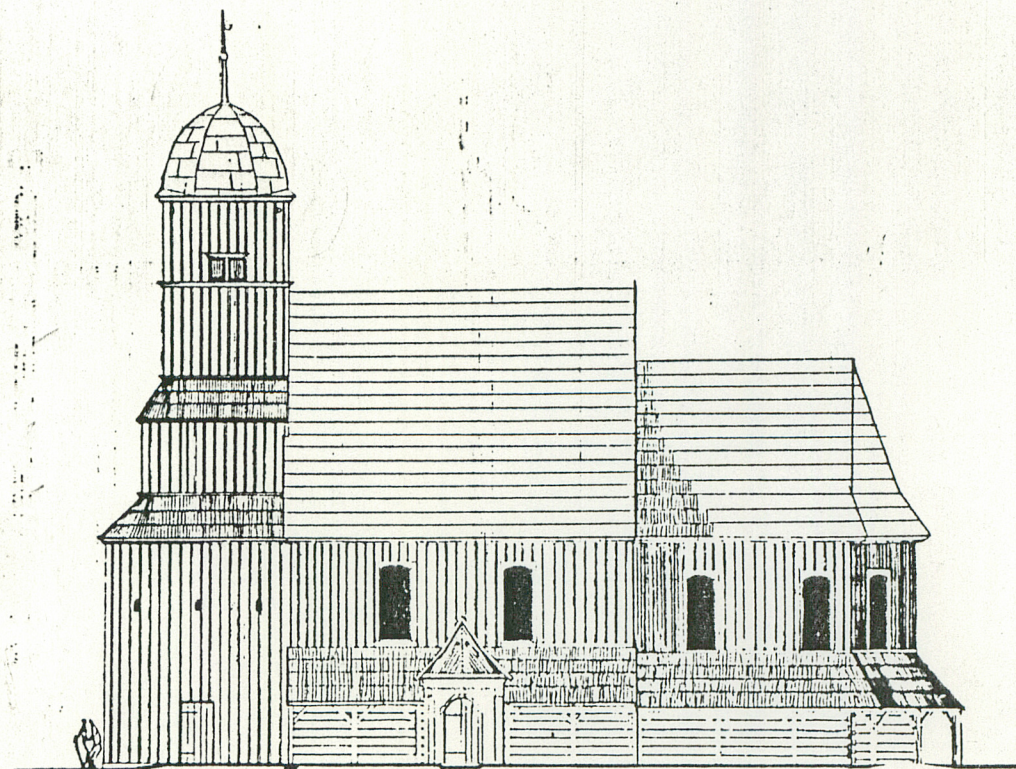
Z-d Poligr. Jan Jasiński W-wa, ul. Wolna 13, tel. 12-43-83

Wzór ODZ 1978 r.





ELEWACJA ZACHODNIA



ELEWACJA POLUDNIOWA



1. Miejscowość

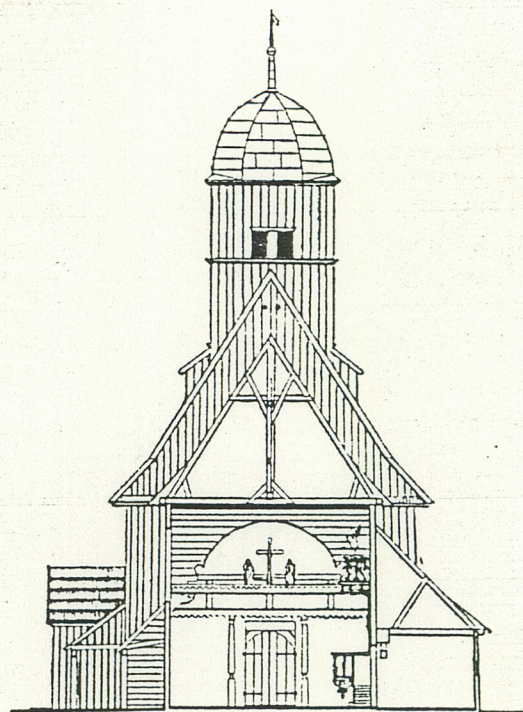
TRZEBICKO

2. Obiekt (nazwa jak w karcie)

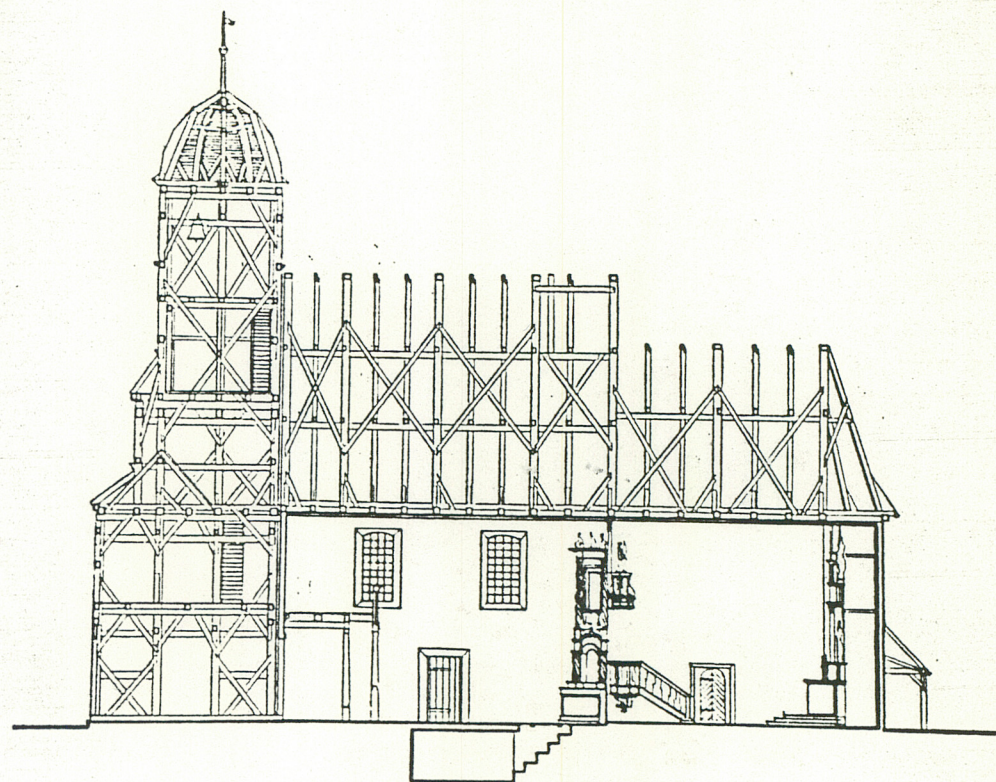
KOŚCIÓŁ PARAFIALNY P.W.  
ŚW. MACIEJA

3. Zawartość wkładki (nazwa obiektu lub materiału uzupełniającego)

elewacje i przekroje



PRZEKRÓJ POPRZECZNY



PRZEKRÓJ PODŁUŻNY

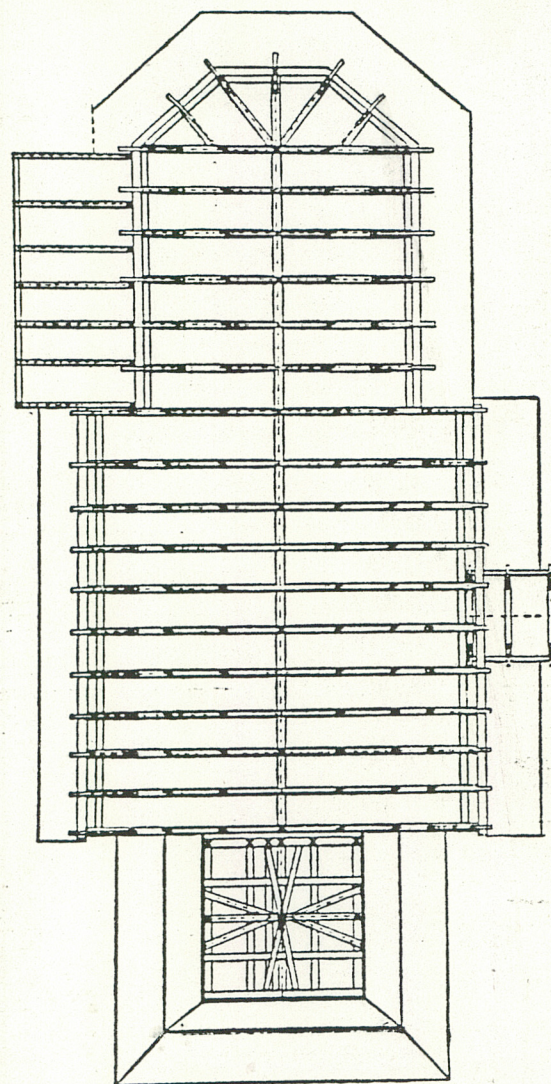
Wkładkę założył: E. Dymarska 9.04.1994  
(imię, nazwisko, data)

Miejsce przechowywania negatywów: .....

Z-d Poligr. Jan Jasiński W-wa, ul. Wolna 13, tel. 12-43-83

Wzór ODZ 1978 r.





RZUT WIEŻBY DACHOWEJ