

KRAJOWY OŚRODEK BADAŃ
I DOKUMENTACJI ZABYTEKÓW W WARSZAWIE
KARTA EWIDENCYJNA ZABYTEKÓW
ARCHITEKTURY I BUDOWNICTWA

A B C D E F G H I J K L M N O P R S T U V W X Y Z

Nr
2876

1. Obiekt

BUDYNEK MIEJSKIEJ SALI KONCERTOWEJ „ODEON”

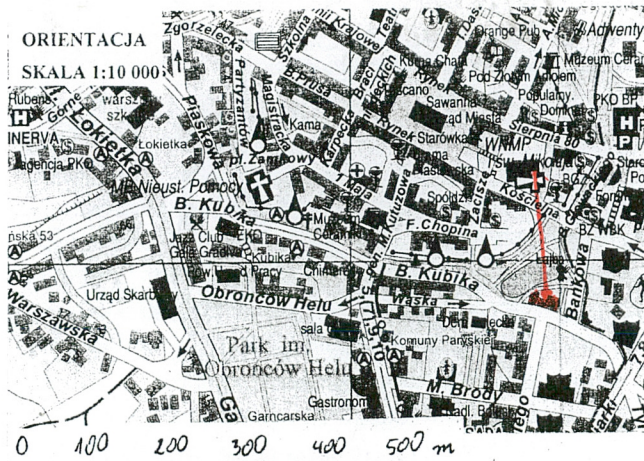
2. Czas powstania
przed 1862 r.

3. Miejscowość
BOLESŁAWIEC

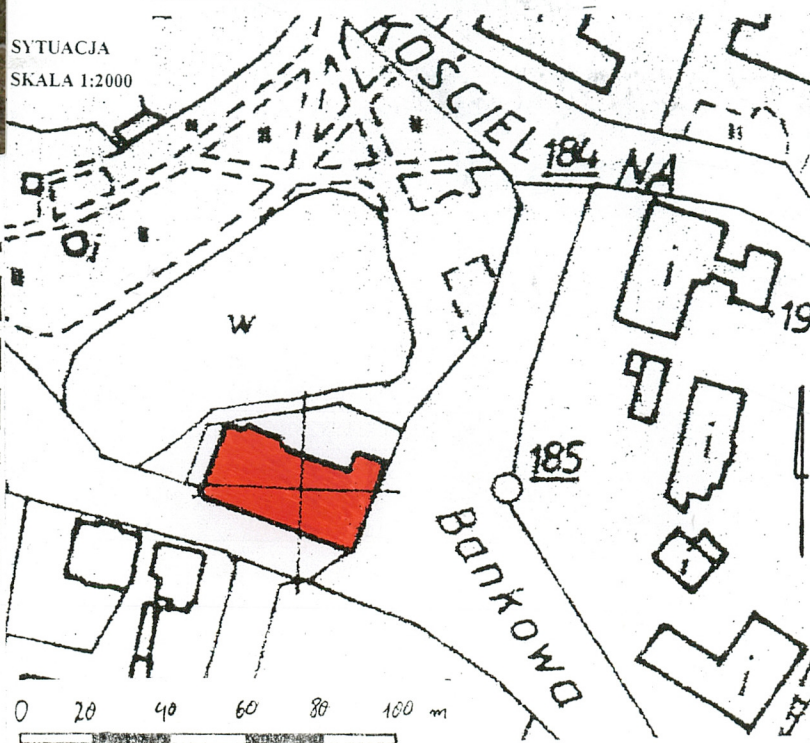
11. Zdjęcia, rzut, przekrój, sytuacja, orientacja



1. Widok od strony pn. – zach.



SYTUACJA
SKALA 1:2000



4. Adres
ul. Kubika 1
59-700 Bolesławiec
nr dz. 322, AM 4, [redacted]

5. Przynależność administracyjna
województwo: dolnośląskie
pow. bolesławiecki gmina: Bolesławiec

6. Poprzednie nazwy miejscowości
Bunzlau (do 1945 r.)

7. Przynależność administracyjna 01.01.1999 r.
województwo: jeleniogórskie
gmina: Bolesławiec

8. Właściciel i jego adres

9. Użytkownik i jego adres
j.w.

10. Rejestr zabytków
nr A/1079 data 11.09.2008

12. Autorzy, historia obiektu, określenie stylu

Budynek miejskiej sali koncertowej „Odeon” w Bolesławcu wzniesiony został przed 1862 r. (oddany do użytku 19. 02. 1862 r.). Inicjatorem inwestycji był właściciel miejscowego browaru – Johann Cyrus, a projektantem – prawdopodobnie ówczesny miejski architekt Dörich. Obiekt wzniesiono w urokliwym otoczeniu parkowym nad Stawem Miejskim (zasilającym niegdyś miejską fosę), wchodzącym w skład założenia promenady miejskiej - pasa parkowej zieleni, otaczającego centrum starego miasta, która powstała w latach 40. XIX w. w miejsce rozebranego systemu średniowiecznych murów obronnych. Promenada, umożliwiając swobodny rozwój miasta, stała się jednocześnie reprezentacyjnym jego obszarem, przy którym powstawały publiczne i prywatne budowle najznaczniesze dla XIX - wiecznego Bolesławca: teatr miejski, gmachy gimnazjum i muzeum, liczne wille najznamienitszych mieszkańców. „Odeon” bardzo szybko stał się jednym z czołowych budynków skupiających życie kulturalne i towarzyskie miasta. Pełnił nie tylko rolę kawiarni i restauracji, ale także głównej sali koncertowej i balowej. Aż do II wojny odbywała się w nim większość koncertów muzyki poważnej i ogrodowej, dawanych zarówno przez orkiestry przyjezdne, jak regularnie grywanych przez Orkiestrę Miejską, organizowane były największe miejskie bale i obchody uroczystości, a w latach 80. XIX w., w czasie rozbudowy gmachu teatru, sala pełniła także funkcję miejskiej sali teatralnej. W bezpośrednim jego sąsiedztwie szybko powstał drugi obiekt restauracyjny, obudowany rozległymi pawilonami. Po II wojnie obiekt do 1952 r. był siedzibą Ligi Przyjaciół Żołnierza. Wtedy dokonano przebudowy elewacji bocznych i tylnej oraz dokonano przekształceń wewnątrz, wtórnie dzieląc trójnawową pierwotnie salę koncertową i niemal zupełnie likwidując pierwotnie bogaty wystrój (m. in. zamurowując półkoliste arkady wsparte na żeliwnych kolumnach, rozdzielające nawę środkową od pd.).

Ciąg dalszy – załącznik 1

13. Opis (sytuacja, konstrukcja i materiał, rzut, bryła, elewacje, wnętrze, wyposażenie, instalacje)

SYTUACJA: budynek miejskiej sali koncertowej „Odeon” przy ul. Kubika 1 w Bolesławcu usytuowany jest w pd. – wsch. partii centrum miasta, na obrzeżach tzw. starego miasta. Obiekt wolnostojący, położony na niewiele większej od niego działce, od pd. przylega do ul. Kubika, od wsch. – do ul. Bankowej. Od zach. w jego bezpośrednim sąsiedztwie znajduje się staw miejski (historycznie zasilający w wodę fosę miejską). Teren stanowi integralną część historycznego założenia parkowego – plant miejskich, biegnących wzdłuż dawnej linii murów miejskich., przy którym powstawało szereg wolnostojących reprezentacyjnych budowli. W bliskim sąsiedztwie obiektu, po wsch. stronie ul. Bankowej zlokalizowany jest gmach dawnego gimnazjum żeńskiego, a po stronie pd. ul. Kubika – założenie klasztorne siostr Elżbietanek.

MATERIAŁ, KONSTRUKCJA, TECHNIKA:

Ściany: fundamenty z kamienia łamanego na zaprawie wapiennej, ściany murowane z cegły ceramicznej pełnej na zaprawie cementowo-wapiennej, obustronnie kryte tynkami wapiennymi, cementowo-wapiennymi lub syntetycznymi zatartymi na gładko lub (w dolnych partiach elewacji zach.) – z wykonaną w tynku imitacją boniowania płaskiego. W pomieszczeniach sanitarnych w obu kondygnacjach ściany wyłożone współczesną glazurą. Część ścian wewnętrznych działowych w 2. kondygnacji drewniana o konstrukcji szkieletowej. Detal architektoniczny wykonany w tynku.

Sklepienia i stropy: w piwnicy stropy ceglane w systemie Kleina z cegły ceramicznej pełnej, w 2 kondygnacji w partii środkowej – strop z fasetą, w pozostałych partiach - stropy drewniane z podsufitką z desek. Wszystkie sklepienia i stropy pokryte tynkami cementowo-wapiennymi lub wapiennymi.

Wieżba dachowa: system dachów dwuspadowych i pulpityowych o niskim kącie nachylenia połaci, więźba drewniana o konstrukcji jętkowo-stolcowej lub krokwiowej.

Pokrycie dachowe: papa bitumiczna na podbitce z desek, rynny i rury spustowe z blachy ocynkowanej.

Posadzki i podłogi: w piwnicy posadzka cementowa, w dolnej kondygnacji w holu – płyty granitowe, w pozostałych partiach dolnej kondygnacji – glazura lub wylewka cementowa, w 2. kondygnacji i w poddaszu - podłogi drewniane na legarach.

Schody: **zewnątrzne:** jednobiegowe żelbetowe z cementowymi stopniami z prostą żeliwną barierką, **wewnętrzne:** jednobiegowe lub dwubiegowe łamane ze spocznikiem, drewniane bez balustrad, do piwnicy schody drabiniaste stalowe bez stopnic, o prostej stalowej barierce.

OTWORY: okienne: o zróżnicowanej wielkości, prostokątne lub zamknięte łukiem pełnym, w opaskach profilowanych fascjowo wykonanych w tynku, o tynkowym obramieniu zatartym na gładko, nawiązujące do formy aedikuli złożonej z lizen w porządku tokańskim, na których wsparto trójkątne naczółki o płycinowych parapetach oraz pozbawione dekoracji architektonicznej, z parapetem o formie prostego odcinka gzymsu. Okna o stolarce drewnianej, skrzynkowe, jedno- i dwuskrzydłowe ze ślemieniem, o podziale jedno-, dwu-, trój- lub czteropolowym, okna przemysłowe oraz okna współczesne witrynowe i zespolone (elewacja wsch. i pn.) Wszystkie okna w dolnej i część okien w górnej kondygnacji zabezpieczone współczesnymi kratami.

Ciąg dalszy – załącznik 1

14. Kubatura 3988 m ³	15. Powierzchnia użytkowa 1117 m ²	16. Przeznaczenie pierwotne obiekt gastronomiczno-kulturalno- rozrywkowy	17. Użytkowanie obecne obiekt handlowo-usługowy
18. Prace budowlane i konserwatorskie, ich przebieg i dokumentacja Brak szczegółowego wykazu prac remontowych i konserwatorskich. Pierwszy poważniejszy remont obiekt przechodził w 1876 r. (nie jest bliżej znany jego zakres). W l. 30. XX zamurowano część otworów okiennych w dolnej kondygnacji elewacji zach. Na przełomie l. 40/50 XX w. nadbudowano nad częścią tarasu pd. kondygnację poddasza, przebudowano elewacje pn. i wsch. oraz partię wsch. elewacji pd. (zmiana formy otworów okiennych i drzwiowych, tynków, pozbawienie pierwotnej dekoracji architektonicznej), dobudowano zewnętrzną klatkę schodową i wejście na 2. kondygnację od strony pn. i wprowadzono szereg podziałów wewnętrznych, oczyszczając wnętrza z większości pierwotnego wystroju wewnętrznego (podzielono nawy sali głównej w dolnej kondygnacji: częściowo oddzielono nawę środkową od pn. i całkowicie wydzielono nawę pd., wprowadzono podziały wtórne w pomieszczeniach 2. kondygnacji partii zach., oraz w dolnej kondygnacji i w poddaszu partii wsch.). W l. 70. XX w. dostawiono niewielką dobudówkę do pn.-wsch. narożnika, wymieniono częściowo stolarkę drzwiową i wprowadzono wtórne podziały w holu. W okresie 2000-2007 różne partie obiektu, użytkowane przez różnych najemców, były poddawane (nieraz kilkukrotnie) częściowym remontom bieżącym, obejmującym nie tylko zmianę kolorystyki czy tynków wewnątrz, ale także wymianę stolarki okiennej i drzwiowej, posadzek, tynków elewacji (dotyczy to w szczególności partii wsch. i pn. obiektu oraz sali głównej) i poszycia dachu. Obecnie trwają prace remontowe w części pd. obiektu.		19. Stan zachowania (fundamenty, ściany zewnętrzne, ściany wewnętrzne, sklepienia, stropy, konstrukcje dachowe, pokrycie dachu, wyposażenie i instalacje) Ogólny stan zachowania dobry. Stan ścian wewnętrznych i zewnętrznych oraz stropów i podłóg dobry, w partii zach. widoczne miejscowe spękania, zwietrzenia i odspojenia. Stan więźby dachowej i poszycia dobry. Stan tynków wewnętrznych dobry lub bardzo dobry, stan tynków zewnętrznych od bardzo dobrego (w elewacji pn. i wsch.) po zły (w elewacji pd. i zach.). Stan zachowanego detalu architektonicznego zły (liczne ubytki i zwietrzenia). Stolarka okienna i drzwiowa częściowo w stanie bardzo dobrym (wymieniona współcześnie), częściowo w złym (wymieniona w na przełomie l. 40/50 XX w. i przedwojenna). Stan instalacji elektrycznej od bardzo dobrego (w partiach współcześnie remontowanych) po zły, pozostałych instalacji – zły. Elementy wystroju wewnętrznego zachowane szczątkowo, elementy pierwotnego wyposażenia – nie zachowane. Mocne zawilgocenie w partii podpiwniczenia	
		20. Najpilniejsze postulaty konserwatorskie 1. Postulowane objęcie ochroną prawną poprzez wpis do rejestru zabytków. 2. Obiekt pilnie wymaga podjęcia działań remontowo-restauratorskich szczególnie w warstwie elewacji: wymagane jest ujednolicenie warstwy tynkowej i kolorystycznej elewacji, wymiana i ujednolicenie stolarki okiennej (stolarka drewniana, zachowująca pierwotne podziały), renowacja i odtworzenie detalu architektonicznego. 3. Ze względu na historyczny kontekst obiektu i jego lokalizację (przy promenadzie i stawie miejskim) wskazane jest przynajmniej częściowe przywrócenie kulturalnej i gastronomicznej jego funkcji (np. restauracja z salą koncertową, galeria). Wskazane jest odtworzenie w oparciu o dostępną ikonografię pierwotnego wystroju wnętrz, i odsłonięcie istniejących, zamurowanych elementów wystroju (kolumny, filary, arkady), przywrócenie funkcji tarasom. 4. Zachowaniu podlegają: bryła i dyspozycja budynku, forma dachów, formy otworów okiennych i drzwiowych, stolarka okienna i drzwiowa, detal architektoniczny wewnątrz i zewnątrz.	

21. Akta archiwalne (rodzaj akt, numer i miejsce przechowywania)

Inwentaryzacja budowlana, oprac. mgr inż. Kazimierz Grynienko, 2001 r., w posiadaniu właściciela obiektu

22. Bibliografia

Christiani H, Das Leben in der deutschen, schlesischen Kreisstadt Bunzlau von 1871 bis 1946, b.m.1996
Olczak M., Moniatowicz J., Bolesławiec. Przewodnik historyczny, Jelenia Góra-Bolesławiec 1998
Bolesławiec. Zarys monografii miasta, pod red. T. Bugaja i K. Matwijowskiego, Wrocław-Bolesławiec 2003
Bober A., Bolesławiec na dawnych pocztówkach, cz.1, Jelenia Góra-Bolesławiec 2001
Bober-Tubaj A., Bolesławiec na dawnych pocztówkach, cz.2, Jelenia Góra 2006
Pacek K., Życie muzyczne Bolesławca w XIX w., Bolesławiec 2006
Maczel K., Życie teatralne w Bolesławcu, Bolesławiec 2007

23. Źródła ikonograficzne i fotografia (rodzaj, miejsce przechowywania, sygnatury)

Pocztówki przedstawiające obiekt z okresu 1897-1940, zbiory Muzeum Ceramiki w Bolesławcu, sygn.: MCB/R/162/98, MCB/R/117/5, MCB/R/117/7, MCB/R/142/2, MCB/R/162/91, MCB/R/162/93, MCB/R/114/2
Bober A., Bolesławiec na dawnych pocztówkach, cz.1, Jelenia Góra-Bolesławiec 2001, s. 72 (il. 92, 93)
Bober-Tubaj A., Bolesławiec na dawnych pocztówkach, cz.2, Jelenia Góra 2006, s. 71 (il. 100)

24. Uwagi różne

25. Opracował:

tekst Tadeusz Orawiec, Muzeum Ceramiki, 2008 r.

plany i rysunki Tadeusz Orawiec, Muzeum Ceramiki, 2008 r.

zdjęcia fotogr. Anna Puk, Tadeusz Orawiec, Muzeum Ceramiki, 2008 r.

miejsce przechowywania negatywów archiwum Muzeum Ceramiki, Bolesławiec

Oraw MUZEUM CERAMIKI
ul. Adama Mickiewicza 13
59-700 BOLESŁAWIEC
tel./fax (075) 644 4700, (075) 644 2200
NIP 612-11-81-038
(2)

Karta po wypełnieniu podlega ochronie na podstawie przepisów prawa autorskiego

26. Adnotacje o inspekcjach, informacje o zmianach (daty, imiona i nazwiska wypełniających)

27. Załączniki

załącznik nr 1 – autorzy, historia obiektu, określenie stylu – cd., opis – cd.
załączniki nr 2 – rzut skala 1:200, orientacja archiwalna – 1904 r.
załącznik nr 3 – 5 – dokumentacja zdjęciowa
załącznik nr 6 – dokumentacja zdjęciowa – cd., ikonografia
załącznik nr 7 – ikonografia – cd.

1. Miejscowość: BOLESŁAWIEC 2. Gmina: BOLESŁAWIEC 3. Powiat: BOLESŁAWIECKI 4. Województwo: DOLNOŚLĄSKIE	4. Obiekt (nazwa jak w karcie) BUDYNEK MIEJSKIEJ SALI KONCERTOWEJ „ODEON”	5. Zawartość wkładki (nazwa materiału uzupełniającego) autorzy, historia obiektu, określenie stylu – cd., opis – cd.
--	---	---

autorzy, historia obiektu, określenie stylu – cd.

Od 1952 r. do końca l. 90. XX w. pełnił rolę lokalu gastronomiczno-rozrywkowego, będącego własnością PSS „SPOŁEM” (restauracja nosiła kolejno nazwy: „Centralna”, „Meksyk”, „Zodiak”). Później poszczególne partie obiektu były wynajmowane podmiotom prywatnym na prowadzenie działalności handlowej z różnych branż, usługowej lub gastronomiczno-

rozrywkowej. Od ubiegłego roku własność prywatna. Budynek wzniesiony w stylu klasycyzującego włoskiego neorenesansu, nawiązuje formami oszczędnymi w ornament, lecz pełnymi harmonii, symetrii i regularności do rzymskiej budowli antycznej.

opis – cd.

drzwiowe: zewnątrzne w dolnej kondygnacji elewacji zach. – prostokątne podwójne w tynkowych obramieniach zatartych na gładko, w górnej kondygnacji – zamknięte półkoliście o obramieniach w tynku zatartym na gładko. W elewacji pn. – prostokątny w profilowanej fascjowo opasce z trójkątnym naczółkiem, wykonanej w tynku, w elewacji pd. – zamknięty półkoliście w wykonanej w tynku opasce zatartej na gładko z krawędzią sfazowaną ćwierćwklęsłą. Pozostałe otwory – prostokątne w prostych tynkowych obramieniach zatartych na gładko. Stolarka drzwiowa drewniana lub współczesne drzwi drewniane i stalowe jedno- lub dwuskrzydłowe z prostokątnym nadświetłem. W 2. kondygnacji elewacji zach. drzwi balkonowe dwuskrzydłowe w całości przeszklone (porte-fenetre) ze szprosowym przeszklonym nadświetłem. W elewacji pd. drzwi dwuskrzydłowe o konstrukcji ramowo-płycinowej z bogatą dekoracją snycerską (dolne płyciny wypełnione motywem diamentalnym, górne – obwiedzione ornamentem okuciowym z kaboszonami i zwieńczone wspartymi na wolutowych konsolkach trójkątnymi przerwanymi naczółkami, między skrzydłami – słupek w formie kolumny kompozytywnej posadowionej na wysokim cokole pokrytym ornamentem okuciowym). wewnętrzne zamknięte prosto z obramieniem tynkowanym zatartym na gładko o stolarce współczesnej drewnianej lub stalowej. Drzwi jedno- lub dwuskrzydłowe współczesne.

RZUT: budynek na planie zbliżonym do prostokąta, leżącego na linii wsch. – zach., od zach. na osi z szerokim pięciokolumnowym portykiem, wspartym na narożnych filarach oraz z aneksami dobudówek przy pn.-wsch. części budowli. Założenie trzytraktowe o zróżnicowanej szerokości traktów, którego trzon stanowi sala koncertowa, pierwotnie o układzie trójnawowym,

zaburzonym wtórnymi podziałami. Trakt środkowy wyznacza najszerza nawa środkowa sali, oddzielona od naw bocznych ściankami działowymi (pozostałością po ciągu arkad rozdzielającym nawę środkową od pn. są obecnie ślepe arkady wsparte na przyściennych czworobocznych filarach, widoczne od strony nawy środkowej). Od zach. salę poprzedza hol, od wsch. przylegają do niej pomieszczenia zaplecza o nieregularnym wtórnym podziale.

BRYŁA: budynek częściowo podpiwniczony (w partii środkowej), o złożonej, mocno rozczłonkowanej bryle, dwukondygnacyjnej w partii zach., jednokondygnacyjnej z kondygnacją użytkowego poddasza w dużo niższej partii środkowej i jednokondygnacyjnej w części wsch. Półtorakondygnacyjna część środkowa, o zróżnicowanej wysokości (wyższa w partii traktu środkowego korpusu, niższa w partiach traktów bocznych, nad którymi pierwotnie mieściły się tarasy). Bryła dwukondygnacyjnej, wyższej części zach. dodatkowo rozczłonkowana została pseudoryzalitami od pn. i pd., niższymi aneksami jednokondygnacyjnymi dobudówek od pn.-wsch. oraz szerokim jednokondygnacyjnym portykiem, położonym osiowo od zach., nad którym znajduje się taras. Całość przykryta jest systemem niskich dachów dwuspadowych i pulpitowych.

ELEWACJE: elewacje o zróżnicowanej ilości kondygnacji, z podziałem kondygnacyjnym oddającym dyspozycję wewnątrz obiektu, posadowione na niskim kamiennym cokole z regularnie kładzionych ciosów piaskowcowych, z pierwszą kondygnacją ujętą w imitowane w tynku płaskie boniowanie, niejednorodne. Elewacja zach. (fasada), dwukondygnacyjna ośmioosiowa, kształtowana regularnie i symetrycznie, o osiach skrajnych umieszczonych w płytkich pseudoryzalitach zdwojonych ujętych w formie aedicul,

zwieńczonych trójkątnymi naczółkami oraz z jednokondygnacyjnym, szerokim portykiem o pięciu kolumnach tokańskich, wspartym narożnie na czworobocznych filarach, poprzedzonym trzema stopniami. W głębi portyku dwie środkowe osie wyznaczone są przez zdwojony otwór wejściowy, po obu stronach po dwie płyciny okienne wyznaczające dalsze cztery osie. Nad portykiem taras z murowaną balustradą w formie pełnych parapetów z podziałem ramowym, wspartych na czworobocznych słupkach. W 2. kondygnacji otwory okienne w czterech osiach środkowych ujęte są we wspólne obramienie w formie płaskiego prostego belkowania, wspartego na alternujących je pilastrach tokańskich, z płycinowym parapetami, na bocznych osiach nad portykiem porte-fenetre z półkolistymi nadświetlami. Osie skrajne fasady (w partiach zryzalitowanych) zdwojone, w dolnej kondygnacji, ujętej w imitację boniowania płaskiego, wyznaczone przez zdwojone płyciny okienne, w górnej kondygnacji, oddzielonej gzymsami międzykondygnacyjnym i podokiennym – przez podwójne otwory okienne, zwieńczone trójkątnym naczółkiem, wspartym na alternujących je pilastrach tokańskich i z płycinowymi parapetami. Całą fasadę wieńczy gzyms podokapowy z fryzem z wolutowo zwiłającymi się motywami akantowymi.

Elewacja pd. dwuczłonowa, złożona z dwukondygnacyjnej części zach. (pięcioosiowej w 1. kondygnacji, a trójosiowej w 2. kondygnacji) i niższej dwunastoosiowej części partii wsch. Oba człony o regularnym, odmiennie kształtowanym układzie osi. W części zach., której zach. partia o szerokości 3 osi jest dodatkowo lekko zryzalitowana, dolna kondygnacja, oddzielona od 2. kondygnacji gzymsami międzykondygnacyjnym i podokiennym, ujęta jest w wykonaną w tynku imitację boniowania płaskiego, a otwory 2. kondygnacji ujęto w obramienia w formie aediculi. W zryzalitowanej partii członu zach. w dolnej kondygnacji osie wyznaczone są przez płyciny okienne, w górnej – utrzymana jest tylko oś środkowa. W części wsch. członu zach. w dolnej kondygnacji wejście zamknięte łukiem pełnym, powyżej dwa otwory okienne. Człon wsch. elewacji pn. jednokondygnacyjny z widoczną kondygnacją użytkowego poddasza cofniętą w stosunku do elewacji o trakt pn. (dach traktu pn. pełnił pierwotnie rolę tarasu). W dolnej kondygnacji otwory wejściowe w 4. i 10. osi od wsch. Elewacja kondygnacji poddasza podtrzymuje układ osi (w części wsch. za pomocą otworów okiennych, w części zach. – za pomocą płycin), podobnie jak przysłaniająca ją balustrada tarasu (murowana, w formie pełnego parapetu z płycinami na osiach).

Elewacja wsch. Jednokondygnacyjna, o nieregularnym ośmioosiowym układzie (zaburzonym przez oś elewacji wsch. dobudówki od strony pn.), z trójkątnym szczytem traktu środkowego (w szczycie otwór wejściowy na strych). W osiach 2.-5. od pd. okna przemysłowe, w osi 6. od pd. – wejście, w pozostałych osiach – jednopolowe współczesne okna zespolone. Elewacja pn.

dwuczłonowa, złożona z dwukondygnacyjnej pięcioosiowej części zach. i jednokondygnacyjnej części wsch. Obie części o odmiennie kształtowanym układzie osi. W członie zach., której partia wsch. na szerokości 3 osi jest mocno zryzalitowana, kondygnacje rozdzielają gzymsy międzykondygnacyjny i podokienny. Jednoosiowa, cofnięta część zach. tego członu ujęta jest w wykonaną w tynku imitację boniowania płaskiego., a wyznaczający oś otwór okienny 2. kondygnacji posiada aediculowe obramienie. W zryzalitowanej części członu w 2. osi od zach. otwór wejściowy w dolnej kondygnacji i podwójny otwór okienny powyżej. W pozostałych osiach w tej części w dolnej kondygnacji – okna przemysłowe, w górnej – otwory okienne o zróżnicowanej wielkości. Jednokondygnacyjny człon wsch. elewacji, ośmioosiowy, z jednokondygnacyjnymi dobudówkami na 2 skrajnych osiach wsch. W 4. i 6. osi od wsch. otwory wejściowe (otwór w 6. osi ujęty w opaskę profilowaną fascjowo zwieńczoną trójkątnym naczółkiem), w pozostałych osiach – współczesne okna witrażowe.

WNĘTRZE: Główną część trzytraktowego założenia stanowi sala koncertowa, pierwotnie jedno pomieszczenie o układzie trójnawowym, zaburzonym wtórnymi podziałami. Trakt środkowy wyznacza najszerza nawa środkowa sali. Trakt pd. jako niezależny lokal obecnie dostępny jest jedynie z zewnątrz, podobnie jak wtórnie wydzielone pomieszczenia traktu pn. i lokale w części wsch. obiektu (niegdyś pomieszczenia zaplecza gastronomicznego). Od zach. salę poprzedza hol, dostępny z zewnątrz przez portyk. Z holu wejście poprzez bocznie położoną klatkę schodową do sal w górnej kondygnacji, dostępnych również bezpośrednio z zewnątrz przez zewnętrzną klatkę schodową przy elewacji pn. Z sal tych wyjście na taras zach. i na dach (niegdyś taras) nad traktem pd. pomieszczenia zaplecza o nieregularnym wtórnym podziale. Wejście do kondygnacji piwnic prze klatkę schodową w pd. części obiektu, dostępną od zewnątrz.

WYPOSAŻENIE i WYSTRÓJ: obiekt pozbawiony został znacznej większości swego pierwotnie bogatego wystroju. Zachowane zostały żeliwne okrągłe kraty wywietrzników w stropie sali koncertowej, o formach ażurowych, ozdobnych rozet. W trakcie obecnie prowadzonych prac remontowych stwierdzono, że w ścianie działowej wtórnie wzniesionej między nawą środkową a pd. sali głównej zamurowane zostały kolumny żeliwne o kanelowanych trzonach, posadowionych na wysokich cokołach, o kompozytowych ozdobnych głowicach (dane na podstawie zachowanych materiałów ikonograficznych)

INSTALACJE: elektryczna, wodno-kanalizacyjna, telefoniczna, c.o., gazowa, odgromowa

WKŁADKA DO KARTY EWIDENCYJNEJ ZABYTKÓW ARCHITEKTURY I BUDOWNICTWA

ZAŁĄCZNIK NR 2

1. Miejscowość: BOLESŁAWIEC
2. Gmina: BOLESŁAWIEC
3. Powiat: BOLESŁAWIECKI
4. Województwo: DOLNOŚLĄSKIE

4. Obiekt (nazwa jak w karcie)

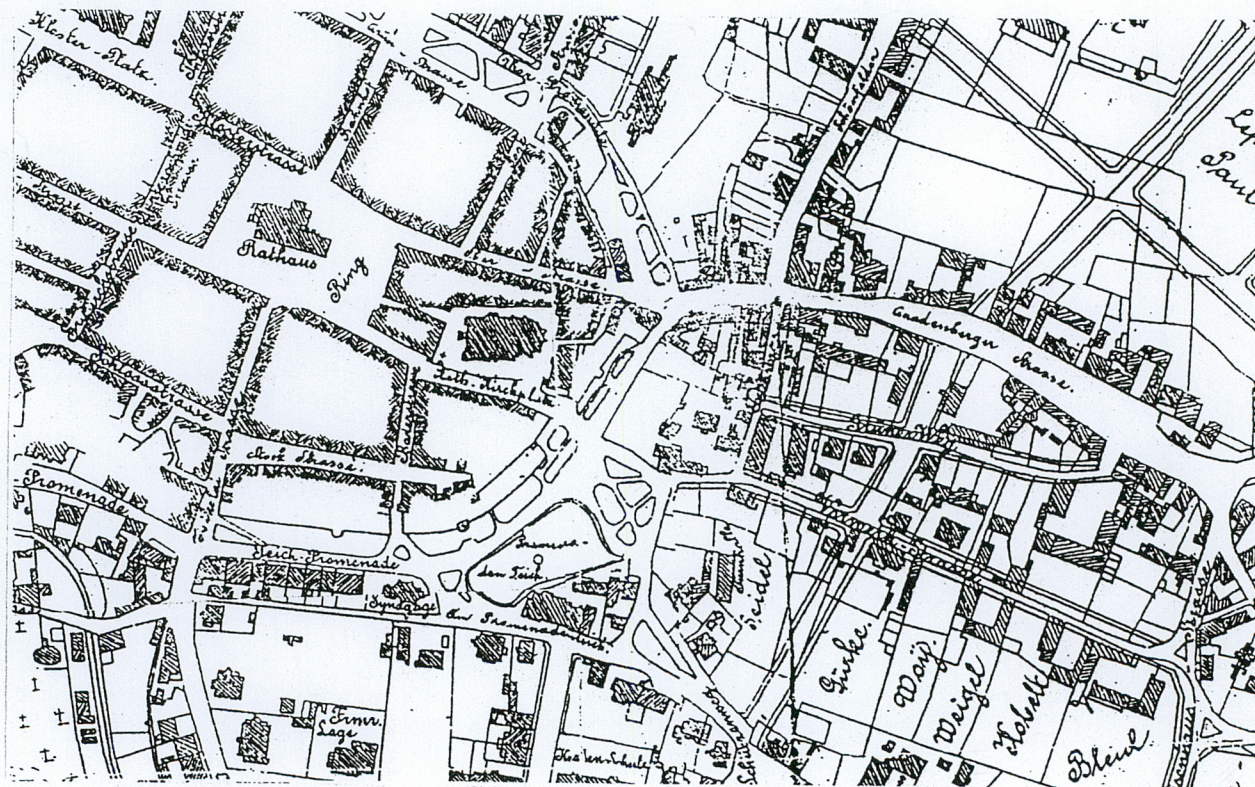
**BUDYNEK MIEJSKIEJ SALI
KONCERTOWEJ „ODEON”**

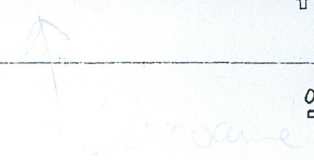
5. Zawartość wkładki (nazwa materiału uzupełniającego)

rzut skala 1:200, orientacja archiwalna – 1904 r.

SYTUACJA ARCHIWALNA (1904 r.)

SKALA 1:4500





1. Miejscowość: BOLESŁAWIEC
2. Gmina: BOLESŁAWIEC
3. Powiat: BOLESŁAWIECKI
4. Województwo: DOLNOŚLĄSKIE

4. Obiekt (nazwa jak w karcie)

**BUDYNEK MIEJSKIEJ SALI
KONCERTOWEJ „ODEON”**

5. Zawartość wkładki (nazwa materiału uzupełniającego)

dokumentacja fotograficzna



2. Elewacja zach.



3. Elewacja pn.



4. Elewacja pn. – człon zach.



5. Elewacja pn. – człon wsch.



6. Elewacja pd.



7. Elewacja wsch.



8. Elewacja zach. - portyk

1. Miejscowość: BOLESŁAWIEC
2. Gmina: BOLESŁAWIEC
3. Powiat: BOLESŁAWIECKI
4. Województwo: DOLNOŚLĄSKIE

4. Obiekt (nazwa jak w karcie)

**BUDYNEK MIEJSKIEJ SALI
KONCERTOWEJ „ODEON”**

5. Zawartość wkładki (nazwa materiału uzupełniającego)

dokumentacja fotograficzna – c.d.



9. Elewacja zach. - detal



10. Elewacja pd. – otwory okienne



11. Elewacja pd. – fragm.



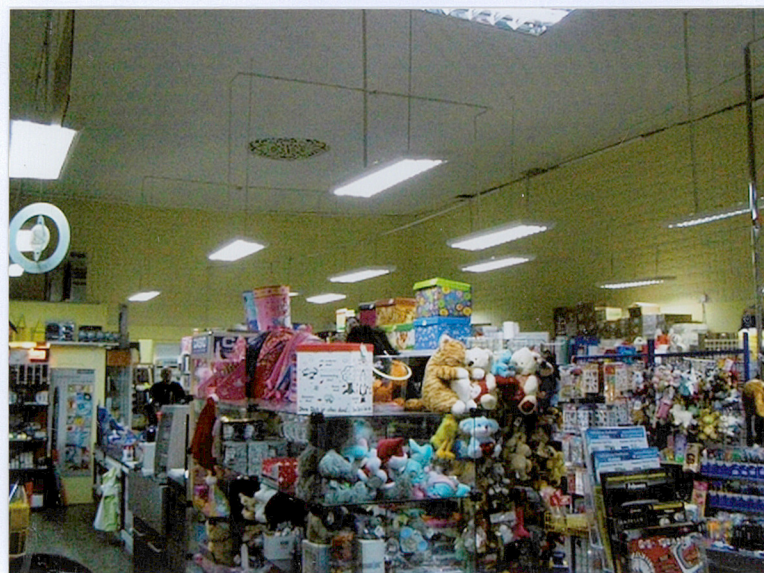
12. Elewacja pn. – detal



13. Elewacja zach. - detal



14. Wnętrze – dawna nawa środkowa



15. Wnętrze - dawna nawa środkowa

1. Miejscowość: BOLESŁAWIEC
2. Gmina: BOLESŁAWIEC
3. Powiat: BOLESŁAWIECKI
4. Województwo: DOLNOŚLĄSKIE

4. Obiekt (nazwa jak w karcie)

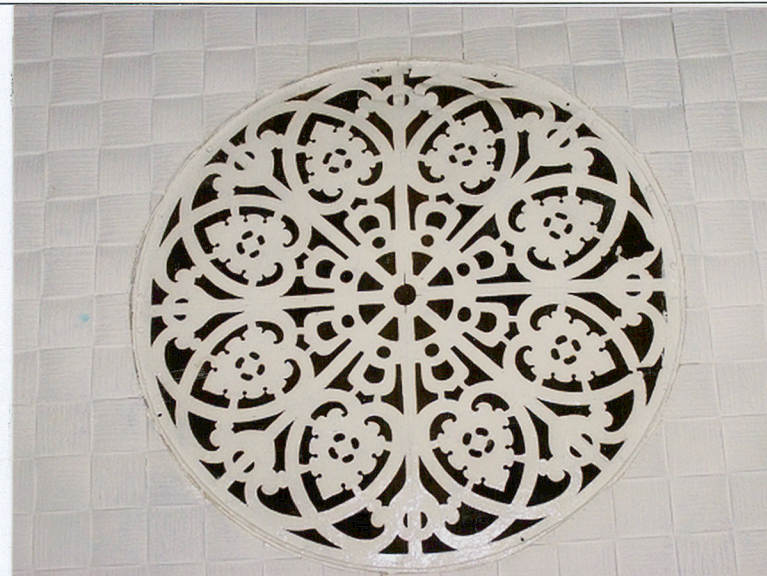
**BUDYNEK MIEJSKIEJ SALI
KONCERTOWEJ „ODEON”**

5. Zawartość wkładki (nazwa materiału uzupełniającego)

dokumentacja fotograficzna – c.d.



16. Elewacja pd. - detal



17. Wnętrze – krata wentylacyjna



18. Wnętrze - hol



19. Wnętrze – górna kondygnacja



20. Wnętrze – część pd.



21. Wnętrze – klatka schodowa w części zach.



22. Wnętrze - piwnica

1. Miejscowość: BOLESŁAWIEC	4. Obiekt (nazwa jak w karcie)	5. Zawartość wkładki (nazwa materiału uzupełniającego)
2. Gmina: BOLESŁAWIEC	BUDYNEK MIEJSKIEJ SALI KONCERTOWEJ „ODEON”	dokumentacja fotograficzna – c.d., ikonografia
3. Powiat: BOLESŁAWIECKI		
4. Województwo: DOLNOŚLĄSKIE		



23. Więźba dachowa



24. Elewacja zach. - detal



25. Wnętrze – fragm. kolumny



26. Pocztówka, 1897 r., za: A. Bober, Bolesławiec na dawnych pocztówkach, cz. 1, Jelenia Góra 2003, s. 72 (il. 92)



27. Pocztówka, 1901 r., ze zbiorów Muzeum Ceramiki, sygn. MCB/R/114/2



28. Pocztówka, 1905 r., za: A. Bober, Bolesławiec na dawnych pocztówkach, cz. 1, Jelenia Góra 2003, s. 72 (il. 93)



29. Pocztówka, 1905 r., za: A. Bober-Tubaj, Bolesławiec na dawnych pocztówkach, cz. 2, Jelenia Góra 2006, s. 71 (il. 100)

1. Miejscowość: BOLESŁAWIEC
2. Gmina: BOLESŁAWIEC
3. Powiat: BOLESŁAWIECKI
4. Województwo: DOLNOŚLĄSKIE

4. Obiekt (nazwa jak w karcie)

**BUDYNEK MIEJSKIEJ SALI
KONCERTOWEJ „ODEON”**

5. Zawartość wkładki (nazwa materiału uzupełniającego)

ikonografia – c.d.



30. Pocztówka, 1907 r., ze zbiorów Muzeum Ceramiki, sygn. MCB/R/124/2



31. Pocztówka, 1911 r., ze zbiorów Muzeum Ceramiki, sygn. MCB/R/162/91



32. Pocztówka, ok. 1925 r., ze zbiorów Muzeum Ceramiki, sygn. MCB/R/162/93



33. Pocztówka, l. 20. XX w., ze zbiorów Muzeum Ceramiki, sygn. MCB/R/162/98



34. Pocztówka, l. 20. XX w., ze zbiorów Muzeum Ceramiki, sygn. MCB/R/117/7



35. Pocztówka, l. 30. XX w., ze zbiorów Muzeum Ceramiki, sygn. MCB/R/117/5



36. Fot. Archiwalna, J. Stępkowski, l. 60. XX w., ze zbiorów Muzeum Ceramiki