

1. Obiekt

KOŚCIÓŁ EWANGELICKI P.W. ŚWIĘTEJ TRÓJCY

2. Czas powstania

1.1882-1885

3. Miejscowość

KAMIENIEC ZĄBKOWICKI

11. Zdjęcia



4. Adres

ul. Zamkowa nr 6

nr hipoteczny

5. Przynależność administracyjna

województwo wałbrzyskie

gmina Kamieniec Ząbkowski

pow. ZĄBKOWICE śl.

6. Poprzednie nazwy miejscowości

Kamienica, Camenz
Kamenz in Schlesien

7. Przynależność administracyjna
1 VI 1975

województwo wrocławskie

powiat Ząbkowice śl.

8. Właściciel i jego adres

Urząd Gminy Kamieniec Ząbkowski.

9. Użytkownik i jego adres

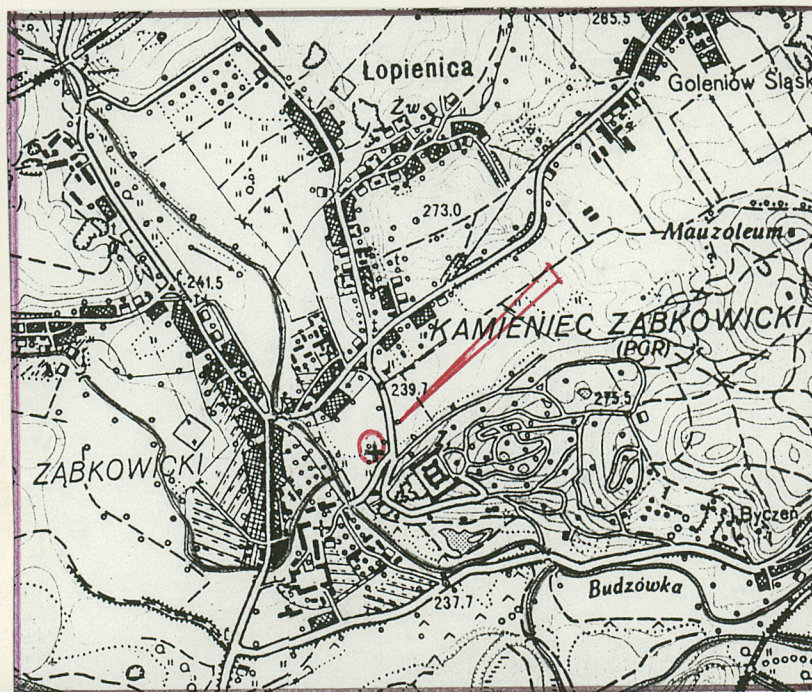
Opuszczony, Zamknięty.

10. Rejestr zabytków

487/1842

Nr

data 8. X. 1966



12. Autorzy, historia obiektu, określenie stylu.

Wzniesiony w l. 1882-1885
/kamień węgielny 15 VII 1875/
wg projektu Ferdynanda Martiusa.
Fundatorką świątyni była ówczes-
na właścicielka Kamieńca księż-
na niderlandzka Marianna Orań-
ska, żona Albrechra Hohenzoller-
na, a córka królowej Niderlandów
Fryderyki Luizy Wilhelminy.

Kościół pierwotnie posiadał
organy firmy Schlag i Synowie
ze Świdnicy, dzwony z pracowni
drezdeńskiej oraz zegar wieżowy
wykonany przez zakład Eppner i
Spółka w Srebrnej Górze.
Zachowana szczątkowo polichro-
mia jest dziełem Karola Krachwi-
tza z Ząbkowic Śl.

13. Opis (sytuacja, materiał i konstrukcja, rzut, bryła, elewacje, wnętrze, wyposażenie, instalacje)

Kościół w płn.-wschodniej części miejscowości, na północny wschód od
zespołu klasztornego cystersów. Położony w dolnym odcinku drogi dojazdowej
do pałacu / ul. Zamkowa / usytuowanego na szczycie wzniesienia. Posadowiony
na tarasie warownawczym, orientowany.

Zbudowany z ciosów kamiennych na zaprawie cementowej / fundamenty / oraz
z cegły ceramicznej pełnej, licowany. Tynki wapienne w stanie szczątkowym.
Detal architektoniczny kamienny. Nad podziemiami stropy odcinkowe ceramiczne
na balkach stalowych, wyżej ceglane sklepienia krzyżowo żebrowe, w wieży
pozostałości stropu belkowego. Wieża dachowa nowa, drewniana, kryta blachą
cynkową. Hełm wieży kamienny. Schody na wieżę kamienne kręcone, na chór mu-
zyczny dwubiegowe łamane. Kamienne maswerki częściowo przeszklone szkłem
gładkim i matowym. Stolarka: drzwi dwuskrzydłowe z desek, zabezpieczone
płytami z blachy.

Kościół na rzucie krzyża łacińskiego, jednonawowy, z prezbiterium sze-
rokości nawy głównej, zakończonym prosto i z kwadratową wieżą od zachodu,
przez którą wejście do wnętrza, oskarpowany. Sklepiony krzyżowo żebrowo,
korpus 4-przęsłowy, prezbiterium 2-przęsłowe. Przy płn. ramieniu transeptu
kruchta i drugie wejście. Od płn.wschodu dwa pomieszczenia zakrystii, od płn.
zachodu przybudówka mieszcząca klatkę schodową na chór muzyczny.

Bryła harmonijna, z masywną wieżą o wysokim ażurowym hełmie. Wszystkie
ściany szczytowe zakończone trójkątnymi szczytami. Płaszczyzny ścian rozbite
smukłymi otworami okiennymi wypełnionymi maswerkami.

Elewacja zachodnia - wieżowa, 1-osłowa i 5-kondygnacyjna. Pierwsze
dwie kondygnacje oskarpowane na narożach, wydzielone kamiennymi gzymsami
okapowymi, po środku wejście ujęte w dekoracyjny portal przechodzący zwień-
czeniem na 2.kondygnację. Portal poprzedzony 3 stopniami, ostrołukowy,
ujęty w podwójne laskowanie z szeroką wklęsłą. Proste nadproże przechodzi
faliście na boczne obramienie. Kamienny tympanon przedstawia Chrystusa sie-
dzącego i z rozpostartymi rękami, odzianego w fałdzistą szatę. U Jego stóp
dzieci i klęcząca kobieta w chuście. Laskowanie portalowe flankują dwie ko-
lunny przyściennie na wysokich postumentach. Na nich wsparta wysoka wimperga
z czterolistną rozetą po środku.

<p>14. Kubatura</p> <p>15.121 m³</p>	<p>15. Powierzchnia użytkowa</p> <p>kościół-488.72 m²</p>	<p>16. Przeznaczenie pierwotne</p> <p>sakralne</p>	<p>17. Urzyczkowanie obecne</p> <p>nieużytkowany</p>
<p>18. Prace budowlane i konserwatorskie, ich przebieg i dokumentacja</p> <p>Po 1945 r. obiekt w dobrym stanie, opuszczony.</p> <p>Ok. 1985 r. - pożar. Po pożarze obiekt zabezpieczono kładąc nową więźbę i kryjąc ją blachą.</p> <p>1985 r. - projekt adaptacji kościoła na ośrodek kultury. Projektu nie zrealizowano. Dokumentacja w posiadaniu WKZ.</p>		<p>19. stan zachowania (fundamenty, ściany zewnętrzne, ściany wewnętrzne, sklepienia, stropy konstrukcje dachowe, pokrycie dachu, wyposażenie i instalacje)</p> <p>Fundamenty, ściany zewnętrzne- stan dobry, drobne ubytki.</p> <p>Sklepienia - stan dobry, nad piwnicami-półśrodku nawy wyrwa.</p> <p>Stropy - na wieży zniszczone.</p> <p>Podłogi - w kościele zniszczone w 70 % , na chórze brak.</p> <p>Schody - stan dobry.</p> <p>Wystrój -elementy kamienne zachowane w 99 %, tynki wewn. zniszczone w 99 %, ślady polichromii na żebrach sklepiennych /złocenia/ i na słupkach filarów.</p> <p>Stolarka drzwi zniszczona w 90 %.</p> <p>Wyposażenia brak, instalacji brak.</p>	
		<p>20. Najpilniejsze postulaty konserwatorskie</p> <p>Kościół winien służyć celom kultowym lub jako obiekt muzealny. Funkcja ośrodka kultury niewłaściwa.</p>	

21. Akta archiwalne (rodzaj akt, numer i miejsce przechowania)

22. Bibliografia

J. Pilch, Zabytki Dolnego Śląska, Wrocław 1978.

J. Sakwarda, Kamieniec Ząbkowicki, Wrocław 1988.

23. Źródła ikonograficzne i fotografie (rodzaj, miejsca przechowania, sygnatury)

24. Uwagi różne

25. Opracował

tekst B. Uszałowicz X 1993 r.

imię, nazwisko, data, podpis

plany, rysunki B. Uszałowicz X 1993 r.

imię, nazwisko, data, podpis

zdjęcia fotogr B. Uszałowicz X 1993 r.

imię, nazwisko, data, podpis

miejsce przechowania negatywów

Karta po wypełnieniu podlega ochronie na podstawie przepisów prawa autorskiego

26. Adnotacje o inspekcjach, informacje o zmianach (daty, imiona i nazwiska wypełniających)

27. Załączniki

Wkładki.

1. Miejscowość	2. Obiekt (nazwa jak w karcie)	3. Zawartość wkładki (nazwa obiektu lub materiału uzupełniającego)
Kamieniec Ząbkowicki	Kościół ewangelicki	Opis.

Po obu jej stronach wysokie fiale. Szczyt wimperki zasłania dolną partię okna 2. kondygnacji. Okno ostrołukowe wypełnia 3-dzielny maswerk z rozetą z trójliściem w trzech okręgach. Boczne przypory sięgające szczytu łuku okiennego zakończone kamiennymi okapnikami dźwigają kamienne fiale w formie ośmiobocznych wieżyczek z kwiatonem. Fiale flankują całą trzecią kondygnację wieży. Kondygnację tę wydziela kamienny gzyms okapowy, po jej środku ostrołukowe okno z dwudzielnym maswerkiem z czterolistną rozetą. Po obu stronach okna płyciny naśladowujące maswerk. Kondygnację wieńczy ślepa balustrada na narożach elewacji. W partii środkowej lico tej kondygnacji przechodzi gładką płaszczyzną w kondygnację czwartą - na rzucie 8-boku zwieńczonego wydatnym kamiennym gzymsem. Na osi metalowa tarcza zegara. Piąta kondygnacja - to ośmioboczna latarnia o ostrołukowych otworach i z uskokowymi przyporami na narożnikach. Kondygnację wieńczy ażurowa balustrada ze sterczynami na narożach oraz ażurowy kamienny hełm w formie ostrosłupa zdobiony żabkami i kwiatonem.

Elewacja południowa. Wieżowa partia ukształtowana tak samo jak elewacja główna wieży, ale bez portalu. Korpus - 5-osiovy, 1-kondygnacyjny. Osie wydzielone 3-stopniowymi przyporami nakrytymi kamiennymi okapnikami. Między nimi wysokie ostrołukowe okna. Parapet przykryty kamienną płytą, połączony z kamiennym gzymsem obiegającym elewację łącznie z przyporami. W oknach trójdzielne maswerki z motywem rozety (trzy okręgi z wpisanymi trójliściami). Pod okapem ceglany fryz rozetowy. Południowe ramię transeptu - przypory na narożach, wszystkie ściany jednoosiowe - wschodnia i zachodnia zawierają po jednym oknie ostrołukowym, południowa poprzedzona kruchtą, nad nią ostrołukowe okno z czterodzielnym maswerkiem. Szczyt wydzielony ceglanym fryzem. Trójkątny szczyt wypełniają kamienne ślepe arkadki, po bokach sterczyny z kwiatonami, w szczycie stalowy krzyż. Kruchoła południowa: w jej bocznych ścianach prostokątne okratowane okna. W ścianie południowej wejście po trzech kamiennych stopniach ujęte w uskokowy i ostrołukowy portal. Nad wejściem proste nadproże wsparte na bocznych krokosztynach. Nad nimi tablica z inskrypcją - LOBET DEN HERRN IN FEINEN HEILIGTHUM PSALM 150. Nad portalem rozeta. Trójkątny szczyt zwieńczony kwiatonem. Część prezbiterialna 2-osiova, między oknami przypory jak w korpusie, w oknach trójdzielne maswerki.

Elewacja wschodnia - 1-osiova, flankowana przyporami, z czterodzielnym maswerkiem okiennym, szczyt trójkątny, wydzielony ceglanym fryzem rozetkowym, w szczycie blendy (jak w kruchole południowej), po bokach szczytu sterczyny. Od północy jednoosiowa i 1-kondygnacyjna ściana zakrystii z wejściem zamkniętym prosto i zwieńczona kamienną ażurową balustradą w formie ostrołukowych arkadek, z kamiennym parapetem.

Elewacja północna - opracowana jak poprzednie, powtarza moduł przyjęty dla całości. 8-osiova. Pier-

Wkładkę założył: B. Uszałowicz-Piaty X 1993 r.
Imię, nazwisko, data

Wzór ODZ 1978 r.

Miejsce przechowywania negatywów:

wsze dwie osie przypadają na zakrystię. Ta partia jednokondygnacyjna, okna prostokątne, w kamiennych opaskach, akcentowane gzymsem nadokiennym, zwieńczenie w formie balustrady, jak w elewacji wschodniej. Nad tarasem zakrystii 2 okna prezbiterium - opracowane jak w elewacji południowej. Sciana szczytowa transeptu zawiera szerokie czterodzielne okno maswerkowe, rozwiązana jak analogiczna ściana południowa, ale bez kruchty. Korpus czteroosiowy, opracowany jak od strony południowej, z wyjątkiem czwartej osi, gdzie wbudowano wysunięte przed przypory pomieszczenie z małym ostrołukowym oknem od północy, nad którym rozeta, u szczytu trójkątnej ściany kwiaton. Powyżej widoczne czwarte okno korpusu kościoła. Ostatnia oś - to elewacja wieżowa, uformowana jak elewacja południowa wieży.

Wnętrze. Wejście główne przez kruchtę wieżową i wąskie sklepienie przejście, z którego na północ - kręcone kamienne schody na wieżę i do podziemia. Wejście na drugą podobną klatkę schodową wieżową od południa, pod chórem muzycznym. Wnętrze kościoła w całości pozbawione tynków. Zachowane żebra sklepienne wsparte na słupkach. Na niektórych z nich ślady polichromii (brązowe liliжки na żółtym tle). Kapitele kielichowe ozdobione palmetkami w kolorze zielonym na ciemno-czerwonym tle. Balkon chóru muzycznego wsparty na trzech filarach, tworzących od strony nawy trójarkadę ujętą w profilowane kamienne opaski. Przy filarach piaskowcowe filarki i sterczyny ozdobione pinaklem na szczycie. Balustrada chóru w formie ostrołukowej arkady. Podniebienie chóru sklepienie krzyżowo żebrowo. W kruchcie południowej kamienny portal naśladujący formy renesansowe, z prostym nadprożem. Drzwi masywne z desek o sfazowanych brzegach, na wielkich zawiasach, pozbawione okuć (ślady).

Kościół pozbawiony jakichkolwiek instalacji.

1. Miejscowość

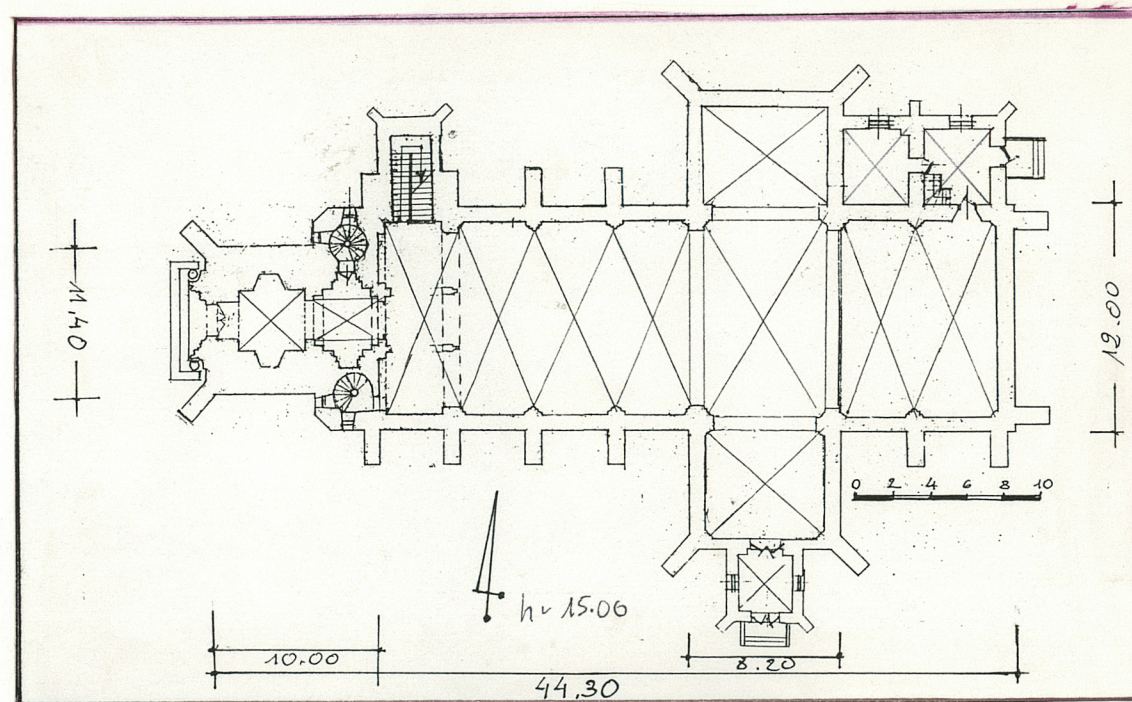
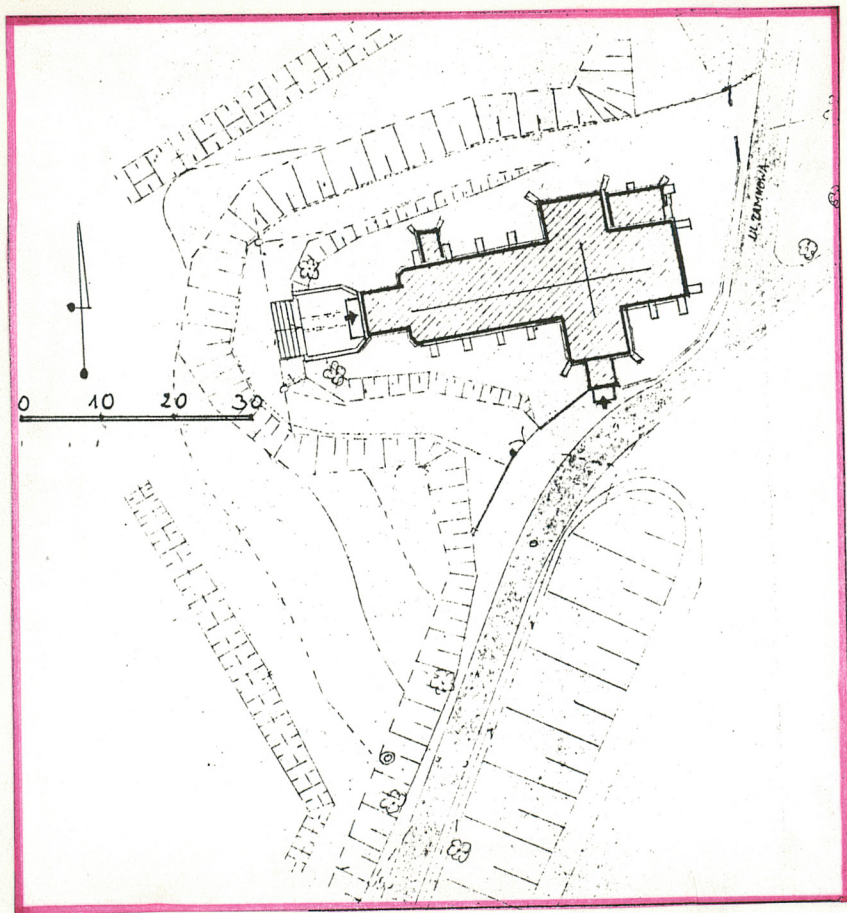
Kamieniec Ząbkowski

2. Obiekt (nazwa jak w karcie)

Kościół ewangelicki

3. Zawartość wkładki (nazwa obiektu lub materiału uzupełniającego)

Plany, zdjęcia



Wkładkę założył:
Imię, nazwisko, data

Miejsce przechowywania negatywów:

wzg. środa śl 589-91 - 5000 szt

Wzór ODZ 1978 r.



1. Wieża zachodnia od strony południowej.
2. Fasada wieżowa.
3. Połudn. zach. część elewacji południowej.
4. Połudn. ramię transeptu od północy.
5. Połudn. ramię transeptu od południa.

1. Miejscowość Kamieniec Zabkowicki	2. Obiekt (nazwa jak w karcie) Kościół ewangelicki	3. Zawartość wkładki (nazwa obiektu lub materiału uzupełniającego) Zdjęcia
--	---	---



1.



2.



3.



4.

1. Okno wschodnie w prezbiterium.
2. Elewacja wieżowa, strona północna.
3. Elewacja północna od zachodu.
4. Widok na kościół z dolnego tarasu.

B.Uszałowicz X 1993 r.

Wkładkę założył:
Imię, nazwisko, data

Miejsce przechowywania negatywów:

wzg łożda śl 589-91 - 5000 szt

Wzór ODZ 1978 r.



1.



2.



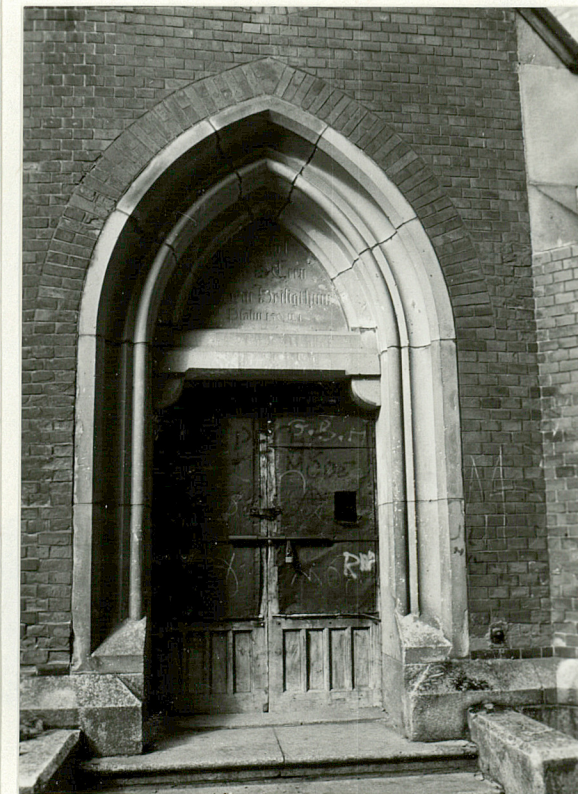
3,



4.

- 1. Prezbiterium od strony południowej.
- 2. Maswerk w prezbiterium.
- 3. Południowe ramię transeptu, strona zachodnia.
- 4. Kruchta południowa.

1. Miejscowość Kamieniec Ząbkowicki	2. Obiekt (nazwa jak w karcie) Kościół ewangelicki	3. Zawartość wkładki (nazwa obiektu lub materiału uzupełniającego) Zdjęcia
--	---	---



Wkładkę założył: B.Uszałowicz X 1993 r.
Imię, nazwisko, data

Miejsce przechowywania negatywów:

wzg 589-91 - 5000 szt

1. Widok na korpus kościoła od połudn.-wschodu.
2.3. Portal w kruchcie południowej.

Wzór ODZ 1978 r.



1.2. Portal główny (w wieży zachodniej) .
3. Tympanon w portalu głównym .