

1. Obiekt

BUDYNEK GOSPODARCZY I BRAMNY

221/4

2. Czas powstania

ok. poł. XIX

3. Miejscowość

KAMIENIEC ZĄBKOWICKI

11. Zdjęcia, rzut, przekrój, sytuacja, orientacja

4. Adres

pl. Kościelny 4

nr hipoteczny

5. Przynależność administracyjna

województwo Wałbrzyskie

gmina Kamieniec Ząbkowicki

pow. ZĄBKOWICKI SL.

6. Poprzednie nazwy miejscowości

Kamienica, Camenz,
Kamenz in Schlesien

7. Przynależność administracyjna
1 VI 1975

województwo wrocławskie

powiat ząbkowicki

8. Właściciel i jego adres

Skarb Państwa

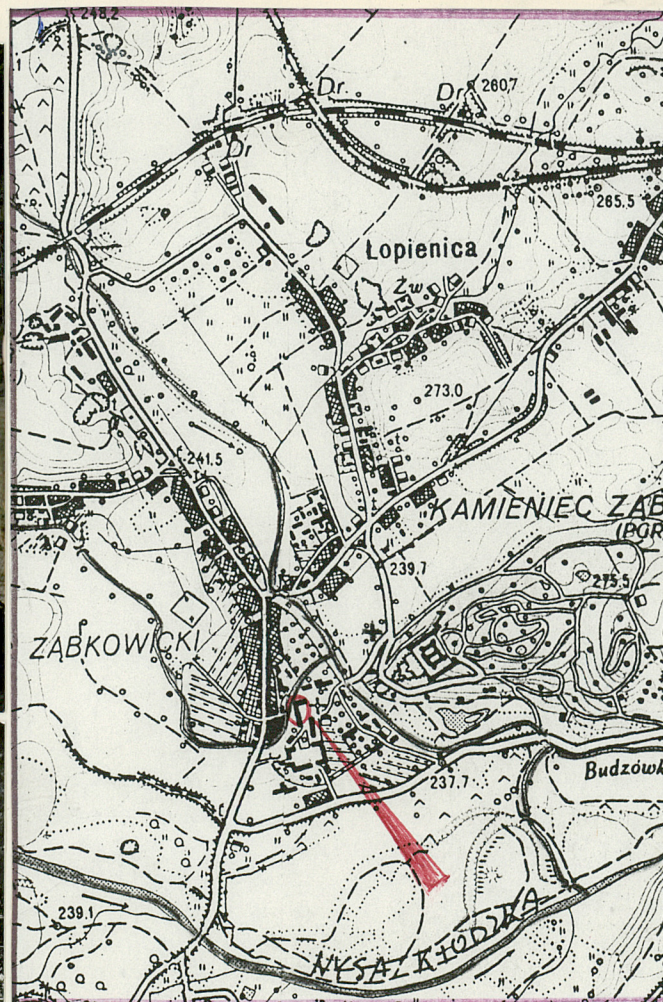
9. Użytkownik i jego adres

Zakład Hodowli Zwierząt Zarodko-
wych w Kamieńcu Ząbkowickim.

10. Rejestr zabytków

Nr 1583/WZ

data 16.07.1997



12. Autorzy, historia obiektu, określenie stylu.

Pierwotnie probostwo augustianów założone w 1209 r. z inicjatywy Wincentego z Pogorzeli herbu Grzymała, kanonika augustianów z opactwa NPMarii Na Piasku we Wrocławiu.

Rozwiązane w 1243 r. przez biskupa wrocławskiego Tomasza I, ok. 1249 r. przekazane zostało cystersom z Henrykowa. Nadanie to zostało potwierdzone przez pap. Innocentego IV w 1251 r. We władaniu cystersów pozostawało do sekularyzacji w 1810 r., po czym przeszło pod zarząd króla Prus Fryderyka Wilhelma. 23 IX 1810 r. początek likwidacji opactwa.

Pierwotny gotycki klasztor założony wokół czworobocznego dziedzińca/- znajdował się po północnej stronie kościoła. Za opata A. Neudecka /1681-1702/ ulagł on częściowej przebudowie. Wtedy to wzniesiono /1683 r./ zachowane barokowe skrzydło północne klasztoru. Być może wtedy także wzniesiono budynek bramno gospodarczy, gdyż opat ten występuje w historii opactwa jako budowniczy folwarku. Budynek bramny był gruntownie przebudowany pod koniec 1. poł. XIX w. / 1817 - pożar opactwa/ oraz ponownie w l. 1987-90.

13. Opis (sytuacja, materiał i konstrukcja, rzut, bryła, elewacje, wnętrze, wyposażenie, instalacje)

Zespół klasztorny cystersów usytuowany w południowej części miejscowości, po wschodniej stronie szosy do Ząbkowic, w ramionach rzeki Budzówki okalającej opactwo od północy, wschodu i zachodu, od południa ograniczony murem. Opodal droga do Paczkowa. Budynek gospodarczy i bramny usytuowany na obrzeżu zespołu klasztornego, od jego strony zachodniej, zamyka dostęp na dziedziniec kościelny. Dojście do niego z miasta przez boczną drogę /ul. Kościelna/ i most na rzeczce. Na wprost mostu - w partii centralnej - przejazd bramny na dziedziniec wewnętrzny.

Budynek wzniesiony z kamienia łamanego i cegły ceramicznej pełnej na zaprawie wapiennej, obustronnie tynkowany. Sklepienia: w budynku głównym - nad parterem kolebkowe i kolebkowe z lunetami /część południowa/ oraz stropy drewniane /część północna/, nad drugą kondygnacją strop drewniany, w skrzydle bocznym sklepienia ceramiczne krzyżowe - żaglaste, wsparte na rzędzie okrągłych murowanych słupów, druga kondygnacja otwarta na przestrzeń dachową. Wieża dachowa dwuspadowa z naczółkiem, płatwiowo jętkowa, wzmocniona wiatrownicami. Pokrycie dachówką ceramiczną karpiówką podwójnie. Schody zabiegowe drewniane, jednobiegowe ze spocznikiem betonowe. Podłogi: betonowe, cementowe, lastriko, z desek, w przejeździe kostka granitowa. Stolarka okienna i drzwiowa - nowa.

Budynek wzniesiony na rzucie litery "L", dłuższą osią skierowany na północ. Budynek główny składa się z trzech traktów poprzecznych i dwu - podłużnych nierównej szerokości. Na 7 osi przejazd dzielący budynek na dwie nierówne części. Wejścia do budynku od strony wschodniej na 2, 5, 9, i 11 osi. Skrzydło północne jednotraktowe, o wnętrzu podzielonym wzdłużnie na dwie nawy rzędem masywnych kolumn wspierających sklepienie. Na 1. osi dwa bliźniacze wejścia, na 4 i 5 osi wejścia pojedyncze. W narożniku na 6 osi wejście jednobiegowymi schodami na piętro gdzie połączenie korytarzem z sąsiednim budynkiem mieszkalnym, usytuowanym ~~na~~ pod kątem 90°.

Budynek wolnostojący, o wydłużonej bryle, z północnym krótszym skrzydłem ustawionym do niego pod kątem prostym. Dwukondygnacyjny, nakryty dwuspadowym dachem z naczółkami. W połaciach dachowych po 2 rzędy lukarn powiekowych. Obiekt niepodpiwniczony. Do wschodniej ściany szczytowej skrzydła północnego przylega jednotraktowy, dwukondygnacyjny budynek mieszkalny ustawiony pod kątem prostym.

Elewacja wschodnia - 12 osiowa i 2-kondygnacyjna. Tynki gładkie, jasne, elementy podziałów architektonicznych ciemniejsze. Kondygnacje wydzielone gzymsem kordonowym w formie gładkiego ciemniejszego pasa, partia cokołowa zaznaczona w tynku na ciemno. Wszystkie otwory zamknięte od góry prosto, z wyjątkiem bramy przejazdu nakrytej łukiem półkolistym.

<p>14. Kubatura</p> <p>18.275 m³</p>	<p>15. Powierzchnia użytkowa</p> <p>2.476 m²</p>	<p>16. Przeznaczenie pierwotne</p> <p>bud.gospodarcze klasztoru</p>	<p>17. Urzycowanie obecne</p> <p>mieszkalno biurowe</p>
<p>18. Prace budowlane i konserwatorskie, ich przebieg i dokumentacja</p> <p>Po przejęciu obiektu po 1945 r. przez POHZ piętro było użytkowane na mieszkania pracownicze, na parterze były komórki gospodarcze.</p> <p>L. 1976-1980 - adaptacja części południowej i półn. na mieszkania pracowników / wymiana części stropów i stolarki, proj.Z.Garbuch/.</p> <p>L. 1987-90 - remont kapitalny całości z przeznaczeniem całej partii południowej na biura POHZ i stołówkę pracowniczą. W części północnej nadal mieszkania.</p> <p>Podstawą remontu była dokumentacja sporządzona przez Zakład Studyjno Projektowy Politechniki Wrocławskiej.</p> <p>Projekt:T.Nespiak i L.Błuc. W trakcie remontu odstąpiono od niektórych ustaleń, m.in. w części południowej przeprowadzono śródkiem korytarz kosztem pomieszczeń wschodnich.Cały parter skrzydła północnego adaptowano na stołówkę i kuchnię niszcząc licznymi podziałami pierwotny układ budynku, na piętrze zlokalizowano część hotelową, nakrywając przy tym kondygnację stropem masywnym.</p>		<p>19. stan zachowania (fundamenty, ściany zewnętrzne, ściany wewnętrzne, sklepienia, stropy konstrukcje dachowe, pokrycie dachu, wyposażenie i instalacje)</p> <p>Stan zachowania wszystkich elementów wymienionych w rubryce - dobry. Obiekt po remoncie kapitalnym.</p> <p>20. Najpilniejsze postulaty konserwatorskie</p>	

21. Akta archiwalne (rodzaj akt, numer i miejsce przechowania)

24. Uwagi różne

22. Bibliografia

G.Froemrich, Kurze Geschichte der ehemaligen Cistercienser Abtey Kamenz in Schlesien, Glatz 1817.
S.Gnacy, W.Matusiak, Ziemia Kamieniecka, 1984.
J.Pilch, Zabytki architektury Dolnego Śląska, Wr., 1978

23. Źródła ikonograficzne i fotografia (rodzaj, miejsca przechowania, sygnatury)

25. Opracował

tekst B.Uszałowicz X 1993 r.

imię, nazwisko, data, podpis

plany, rysunki B.Uszałowicz X 1993 r.

imię, nazwisko, data, podpis

zdjęcia fotogr B.Uszałowicz X 1993 r.

imię, nazwisko, data, podpis

miejsce przechowania negatywów

Karta po wypełnieniu podlega ochronie na podstawie przepisów prawa autorskiego

26. Adnotacje o inspekcjach, informacje o zmianach (daty, imiona i nazwiska wypełniających)

27. Załączniki

Wkładki.

1. Miejscowość Kamieniec Ząbkowicki	2. Obiekt (nazwa jak w karcie) Budynek gospodarczo bramny	3. Zawartość wkładki (nazwa obiektu lub materiału uzupełniającego) Opis, [redacted]
--	--	--

Układ otworów okiennych w trzech modułach: I- cztery osie, II- trzy osie, III- pięć osi, co odpowiada pierwotnemu podziałowi wewnątrz, obecnie zatartemu przebudową. Na 7 osi szeroki przejazd bramny dzielący elewację na dwie części, Wszystkie otwory okienne w płaskich opaskach tynkowych. Okna 8-9. i 10. osi łączone po dwa w pionie pasem biegnącym przez dwie kondygnacje. Na 2. i 5. osi otwory wejściowe poprzedzone jedno-biegowymi schodami, na 9 osi wejście do sieni części mieszkalnej. Na 11. osi niskie wejście ze stalowymi drzwiami. Pod okapem wąski prowilowany gzyms, w połaci dachu między 7. a 8. osią widoczny ściana ogniowa.

Elewacja południowa - szczytowa - 3- osiowa i 3-kondygnacyjna/trzecia kondygnacja - strychowa/. Kondygnacje wydzielone gładkim ciemniejszym pasem tynku, wąska partia cokołowa zaznaczona ciemniejszym kolorem. Wszystkie otwory okienne prostokątne, w ciemniejszych opaskach tynkowych, pod okapem gzyms.

Elewacja zachodnia - 18-osiova i 2- kondygnacyjna. Kondygnacje wydzielone gładkim pasem tynku, wąską partia cokołowa zaznaczona ciemniejszym kolorem, pod okapem gzyms profilowany. Wszystkie otwory prostokątne, z wyjątkiem bramy przejazdowej i sąsiedniego wejścia nakrytego łukiem półkolistym. Otwór przejazdu usytuowany na 11 osi ujęty w boniowaną opaskę z kluczem. Oś bramną podkreśla łukowy naczółek umieszczony na wysokości pasa międzykondygnacyjnego. Obok bramy przejazdu, od południa wąski otwór wejściowy w prostej piaskowcowej opasce. Okna 6. i 7. osi oraz 8. i 9. osi ujęte pasem obiegającym je przez dwie kondygnacje.

Skrzydło boczne.

Elewacja południowa- 6-osiova i 2-kondygnacyjna. Elewacje wydzielone gładkim ciemniejszym pasem /gzymsiem kordonowym/, wąska partia cokołowa zaznaczona ciemniejszym kolorem. Wszystkie otwory prostokątne. Otwory okienne w opaskach. Na 1. osi dwa bliźniacze otwory drzwiowe, na 4. i 5. osi wysokie otwory wejściowe mieszczące drzwi płycinowe z wysokim naświetlem /nowe/.

Elewacja północna- 6-osiova i 2-kondygnacyjna zawiera kolejno: cokół zaznaczony ciemniejszym kolorem, gładki gzyms kordonowy i profilowany gzyms podokapowy. Otwory okienne prostokątne, w prostych gładkich opaskach w ciemniejszym kolorze.

Wkładkę założył: B. Uszałowicz Piąty X 1993 r.
Imię, nazwisko, data

Miejsce przechowywania negatywów:

wzg. środa śl 589-91 - 5000 szt

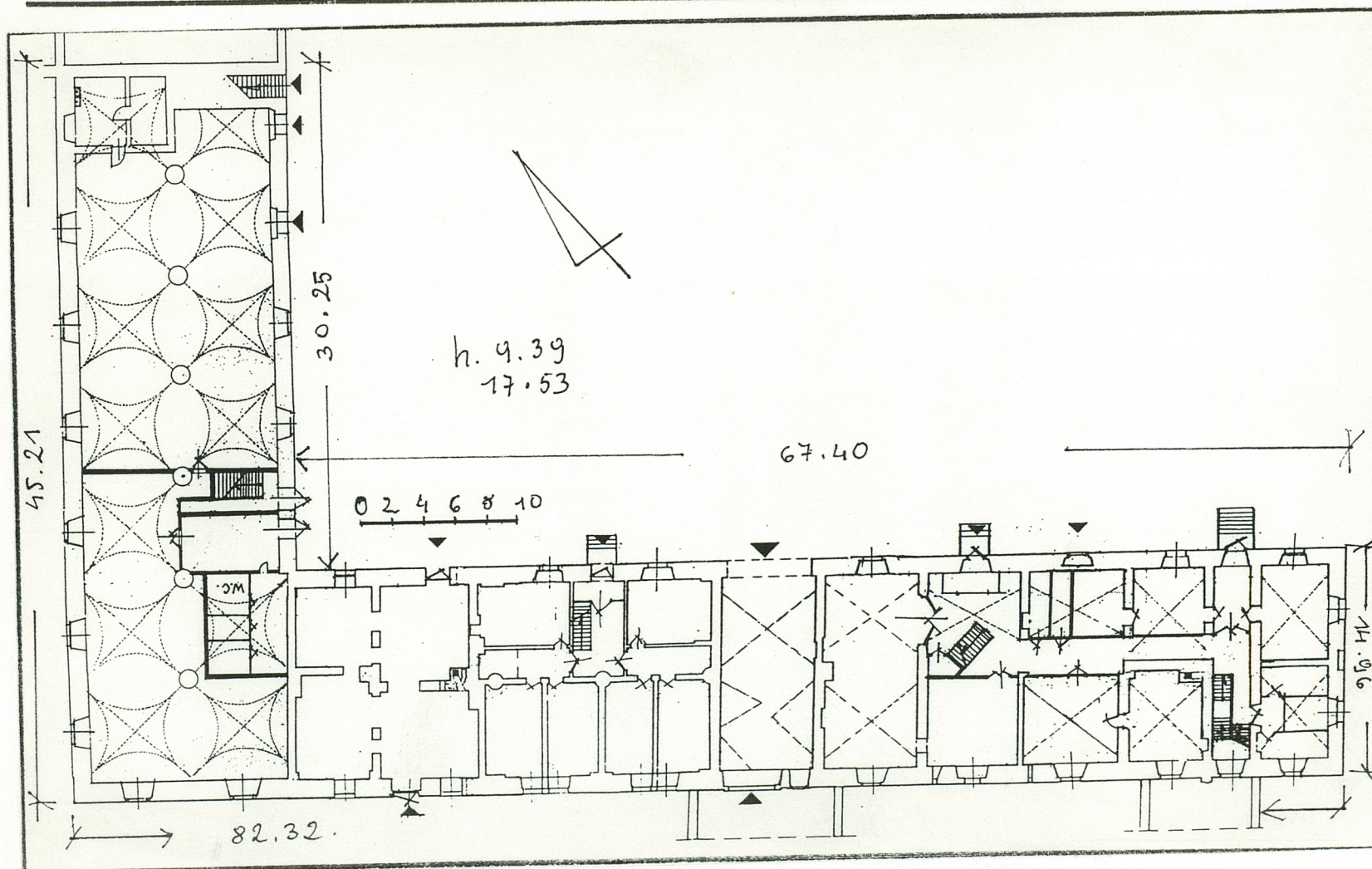
Wzór ODZ 1978 r.

Wnętrza. Wejście w budynku głównym na 2. osi do wydłużonego korytarza biegnącego przez całą szerokość budynku, sklepionego kolebką, w jego trawie zachodniej klatka schodowa, po stronie południowej kolejno wejścia do dwu pomieszczeń sklepionych kolebką o krzyżujących się lunetach. Po stronie północnej wejście do pomieszczenia lecznicy dla zwierząt. Dalej w prawo przejście korytarzem biegnącym wzdłuż budynku, a powstałym z przebudowy partii zachodniej dwu pomieszczeń traktu wschodniego. Wszystkie pomieszczenia sklepione kolebką z lunetami. Korytarzem dojście do sieni z wejściem na 5. osi elewacji wschodniej. Tutaj ustawione ukośnie schody na piętro /nowe/. Pomieszczenie traktu tylnego wydzielone przeszklonym przypierzeniem i nakryte stropem płaskim. Koło schodów od strony północnej wejście do dużego pomieszczenia przylegającego do bramy przejazdowej. Po stronie północnej przejazdu na 9. osi wejście /wejście/ do sieni, w której jednobiegowe betonowe schody /nowe/ na piętro oraz wejścia do dwu mieszkań. W partii północnej budynku głównego obszerna kotłownia. Na piętrze w partii południowej układ korytarzowy, z korytarzem biegnącym przez środek budynku, skąd wejścia do poszczególnych ~~miesz~~ pomieszczeń, w partii północnej układ analogiczny jak układ parteru w tej części budynku.

Aneks północny - parter - pierwotnie jednoprzestrzenny, z rzędem słupów dźwigających sklepienie żaglaste i dzielących przestrzeń na dwie nawy, obecnie przedzielony poprzecznie na wysokości między 1. a 2. osią na część zachodnią i ~~wschodnią~~, która mieści jadalnię i wschodnią gdzie usytuowano kuchnię. Z części zachodniej wydzielono hall, zaplecze sanitarne i pion klatki schodowej. Wejście do hallu od południa na 1. osi. Na 2. osi wejście do klatki schodowej. Pomieszczenia te zajmują przestrzeń między dwoma słupami "nawy" południowej i na tej przestrzeni wycięto całą jedną sekwencję sklepienną. Część wschodnia skrzydła północnego została podzielona wzdłużnie wewnętrznym korytarzem a po jego obu stronach usytuowano szereg większych i mniejszych pomieszczeń kuchennych. Płatanna ścianek działowych całkowicie zatarła zabytkowy charakter wnętrza. Piętro pierwotnie otwarte na wieżbę zostało nakryte masywnym stropem. Urządzono tu hotel pracowniczy w układzie: korytarz przez środek budynku, po obu stronach pokoje.

Instalacje : elektryczna, siłowa, co lokalne, wod.-kan., telefon i telx, piorunochronowa.

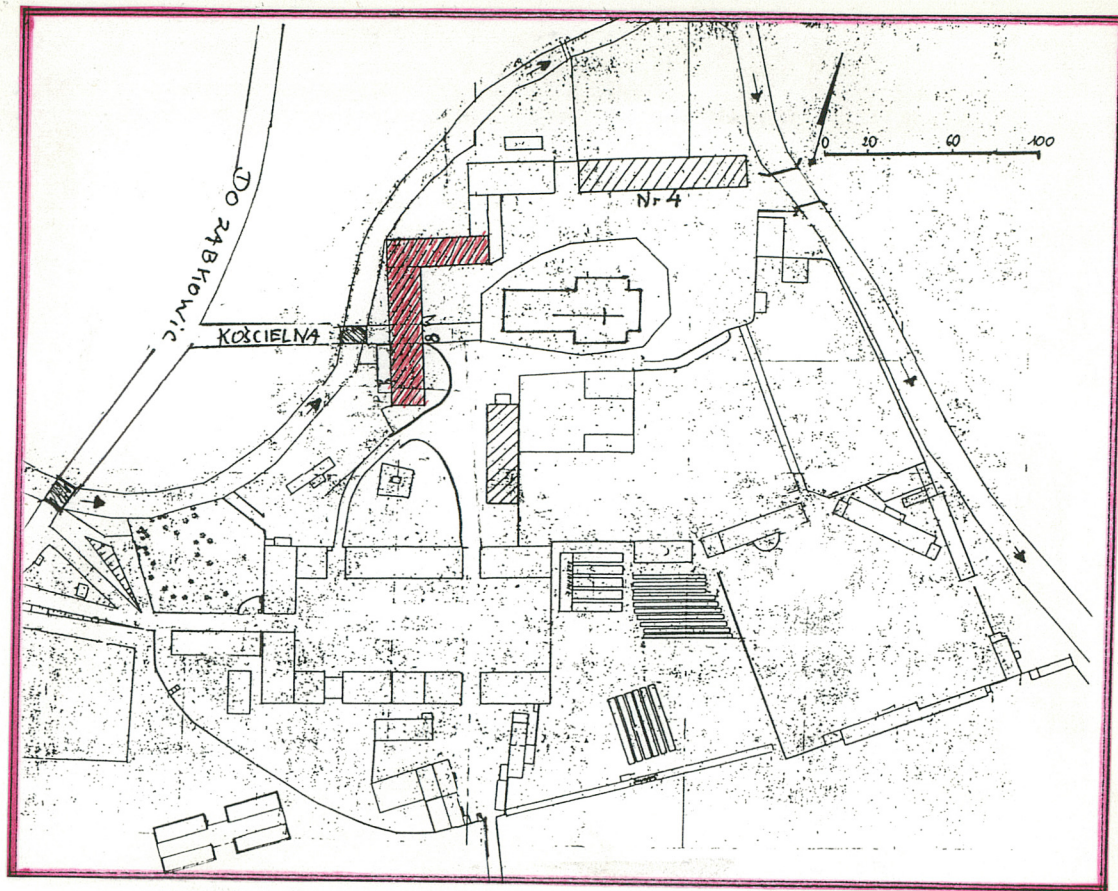
1. Miejscowość Kamieniec/ Ząbkowicki	2. Obiekt (nazwa jak w karcie) Bud. bramno gospodarczy	3. Zawartość wkładki (nazwa obiektu lub materiału uzupełniającego) Plany, zdjęcia
--	--	---



Wkładkę założył: **B.Uszałowicz-Piąty X 1993 r.**
Imię, nazwisko, data

Miejsce przechowywania negatywów:

wzg 589-91 - 5000 szt



1. Miejscowość	2. Obiekt (nazwa jak w karcie)	3. Zawartość wkładki (nazwa obiektu lub materiału uzupełniającego)
Kamieniec Ząbkowicki	Bud. Bramno gospodarczy	Zdjęcia



1.



2.



3.



4.

1. Elewacja płdn.-zach.
(fragment zachodni)
2. Elewacja płdn.-zach.
(fragment środkowy)
3. Elewacja płdn.-zach.
(fragment wschodni)
4. Wjazd główny.

Wkładkę założył: **B.Uszałowicz-Piąty X 1993 r.**
Imię, nazwisko, data

Miejsce przechowywania negatywów:

wzg 589-91 - 5000 szt

Wzór ODZ 1978 r.



1. Widok odpołudniowego wschodu.
2. Przejazd bramny.
3. Elewacja półn.-wsch. (część wschodnia).
4. " " " (" zachodnia).
5. Portal główny.

1. Miejscowość

Kamieniec Ząbkowicki

2. Obiekt (nazwa jak w karcie)

Bud. b. tamno gospodarczy

3. Zawartość wkładki (nazwa obiektu lub materiału uzupełniającego)

Zdjęcia



1.



2.



3.



4.

1. Widok na dziedziniec wewnętrzny.
2. Elewacja płn.-wschodnia.
3. Przejazd od strony dziedzińca.
4. Skrzydło północne - od strony dziedzińca.

Wkładkę założył: **B.Uszałowicz-Piąty X 1993 r.**

Imię, nazwisko, data

Miejsce przechowywania negatywów:

wzg. środa 51 589-91 - 5000 szt

Wzór ODZ 1978 r.



1. Narożnik między skrzydłami-głównym i płn.
2,3,4-Skrzydło północne od strony dziedzińca.

1. Miejscowość

Kamieniec Ząbkowicki

2. Obiekt (nazwa jak w karcie)

Bud. bramno gospodarczy

3. Zawartość wkładki (nazwa obiektu lub materiału uzupełniającego)

Zdjęcia



1.



2.



3.

1. Portal przejazdu bramnego - REKONSTRUKCJA
2. Elewacja półn.-zach. (część zachodnia).
3. Elewacja półn.-zach. (część wschodnia).

Wkładkę założył:
Imię, nazwisko, data

B.Uszałowicz-Piąty X 1993 r.

Miejsce przechowywania negatywów:

wzg 589-91 - 5000 szt

Wzór ODZ 1978 r.



1.



3.



2.

1. Elewacja południowo wschodnia.
2. Widok od północy (w głębi dach skrzydła północnego).
3. Dziedziniec od strony kościoła.
4. Schody w hallu (wejście na 5.osi).



4.