

1. Obiekt D. 379

321/2

SKRZYDŁO POŁNOCNE KLASZTORU CYSTERSÓW

2. Czas powstania

poł. XIV, 1683

3. Miejscowość

KAMIENIEC ZABKOWICKI

11. Zdjęcia,



4. Adres

pl. Kościelny nr 8

nr hipoteczny

5. Przynależność administracyjna

województwo wałbrzyskie

gmina Kamieniec Zabkowicki

6. Poprzednie nazwy miejscowości

/Kamienica/, Camenz,
Grunau-Camenz,
Kamenz /in Schlesien/

7. Przynależność administracyjna
1 VI 1975

województwo wrocławskie

powiat Zabkowice

8. Właściciel i jego adres

Archiwum Państwowe we Wrocławiu
ul. Pomorska nr 2

9. Użytkownik i jego adres

Archiwum Państwowe we Wrocławiu,
magazyny.

10. Rejestr zabytków

Nr 321 data 2.08.1956

12. Autorzy, historia obiektu, określenie stylu.

Pierwotnie probostwo augustianów założone w 1209 r. z inicjatywy Wincentego z Pogorzeli herbu Grzymała, kanonika augustianów opactwa NPMarii na Piasku we Wrocławiu.

Rozwiązane w 1243 r. przez biskupa wrocławskiego Tomasza I, ok. 1249 r. przekazane zostało cystersom z Henrykowa. Nadanie to zostało potwierdzone przez pap. Inocentego IV w 1251 r. We władaniu cystersów pozostawało do sekularyzacji w 1810 r., po czym przeszło pod zarządek króla Prus Fryderyka Wilhelma. 23 IX 1810 r. rozpoczęła się likwidacja opactwa.

Pierwotny gotycki klasztor założono wokół czworobocznego/dzielnica/wirydaża/ po północnej stronie kościoła NPMarii. Za panowania opata Augustyna Neudecka / 1681 - + 1702/ uległ on częściowej przebudowie /"Er baute die Abtey, das Klostersvorwerk..."/.

Zachowane północne skrzydło klasztoru wzniesione zostało ok. 1683 r. w stylu barokowym przez Macieja Kirchbergera, natomiast pozostała część klasztoru uległa rozbiórce w 1817 r., po wielkim pożarze całego opactwa.

Na północnej ścianie kościoła widoczne ślady dawnego refektarza, jak też fragmenty kamiennych filarów wspierających jego dwunawowe sklepienie.

13. Opis (sytuacja, materiał i konstrukcja, rzut, bryła, elewacje, wnętrze, wyposażenie, instalacje)

Zespół klasztorny cystersów usytuowany w południowej części miejscowości, w ramionach rzeczki Budzówki, okalającej zespół od północy i wschodu. Teren opactwa od południa i zachodu ograniczony rozwidleniem dróg - do Ząbkowic i do Paczkowa. Północne ramię dawnego klasztoru usytuowane osią wzdłużną wschód-zachód, po północnej stronie kościoła, z krużgankiem od strony południowej.

Zbudowany z kamienia łamanego na zaprawie wapiennej / fundamenty/ i z cegły pełnej ceramicznej na zaprawie wapiennej /ściany/, obustronnie tynkowane: zewnątrz tynk cementowo wapienny, we wnętrzach wapienny, słupy podcieniowe ceglane. W południowo wschodnim narożu fragmenty gotyckiego muru ceglanego. W przyziemiu oraz w narożnikach budynku występuje fragmentami mur z kamienia łamanego. Obudowa windy - konstrukcji mieszanej: mur + beton.

Sklepienia nad piwnicami, nad 1. i 2. kondygnacją ceramiczne kolebkowe z lunetami. Nad drugim piętrem częściowo stropy drewniane przykryte sufitami. Dach czterospadowy, konstrukcji słupowo-jętkowej, kryty dachówką ceramiczną karpiówką w koronkę. Brak rynian i rur spustowych.

Portale w krużganku z piaskowca.

Schody główne, dwubiegowe łamane i dwubiegowe powrotne, murowane z cegły na sklepieniu odcinkowym wspartym na ścianach podłużnych klatki schodowej. Stopnice kamienne, na trzeciej kondygnacji cementowe. W części parterowej kamienna balustrada. Schody pomocnicze wschodnie - zabiegowe, drewniane.

Posadzki podestów gł. klatki schodowej - płytki cementowe, w korytarzach cementowe i lastrykowe, w salach klapka dębowa, podłoga biała, posadzka cementowa i kamienna. W krużganku posadzka klinkierowa.

Stolarka okien pojedyncza krosnowa i podwójna, dwudzielna, szklona szkłem gładkim, w parterze okna okratowane. Stolarka drzwiowa płycinowa - nowa. Na 2. piętrze drzwi wejścia na strych wz ozdobną snycerką- zabytkowe.

Budynek na rzucie mocno wydłużonego prostokąta, dwutraktowy, z krużgankiem sklepionym kolebką o krzyżujących się lunetach, nad którym na wyższych kondygnacjach korytarz. Pierwsze trzy osie krużganka zamurowane. Drugi trakt dzielony poprzecznie do osi wzdłużnej na sale sklepione kolebkowo / z wyj. trzech sal zachodnich 1.p. i korytarza na 3. kondygnacji./

Bryła monolityczna, wydłużona, trzykondygnacyjna, o pierwszej kondygnacji wyższej od pozostałych. Obiekt podpiwniczony, nakryty dachem dwuspadowym z naczółkami.

Elewacja główna - południowa - 14-osiowa i 3 - kondygnacyjna. Pierwsza kondygnacja znacznie wyższa od pozostałych. Stanowi ją rząd arkad podcienia

<p>14. Kubatura</p> <p>25.500 m³</p>	<p>15. Powierzchnia użytkowa</p> <p>2.825 m²</p>	<p>16. Przeznaczenie pierwotne</p> <p>Klasztor</p>	<p>17. Urzycowanie obecne</p> <p>magazyny</p>
<p>18. Prace budowlane i konserwatorskie, ich przebieg i dokumentacja</p> <p>Bezpośrednio po 1945 r. w obiekcie znajdowała się stadnina koni. Później obiekt przejęła Gminna Spółdzielnia "Samopomoc Chłopska" i zorganizowała w klasztorze magazyn zboża / z wywiadu/ .</p> <p>Od ok. 1970 r. obiekt w użytkowaniu Z.O.A.P. i S. w Świdnicy, Zespół Magazynów w Kamieńcu Zabkowickim. Utworzono tu magazyn sprzętu gospodarczego i radiowy. W 1972 r. rozpoczęto remont na cele magazynowe, wybudowano m. in. dwie windy zewnętrzne. Wykonawca: W. Szatkowski. W 1990 r. obiekt przejęło Archiwum Państwowe we Wrocławiu. W 1991 r. rozpoczęto remont kapitalny i adaptacyjny do potrzeb składowania archiwaliów. Wykonawca: firma Goźdźczyńskiego.</p> <p>Część północna budynku - do głównej klatki schodowej - po remoncie /l. 1991- 93 /, część południowa - prace w toku.</p>		<p>19. stan zachowania (fundamenty, ściany zewnętrzne, ściany wewnętrzne, sklepienia, stropy konstrukcje dachowe, pokrycie dachu, wyposażenie i instalacje)</p> <p>Fundamenty -stan dobry, brak izolacji pionowej i poziomej..</p> <p>Ściany zewnętrzne- konstrukcja - stan dobry. Mury w strefie przyziemia skorodowane powierzchniowo i wykwiły pleśnią. Ubytki gzymsu koronującego, pod nim wykwiły pleśnią. Tynki - ubytki powierzchniowe, gł. w dolnej partii, tynki zabrudzone.</p> <p>Ściany wewnętrzne- częściowo po remoncie/strona wsch./, strona zachodnia - w trakcie remontu, częściowo pozbowione tynków, tynki istniejące wymagają naprawy.</p> <p>Stropy ceramiczne - stan dobry, drobne spękania.</p> <p>Stropy drewniane - stan dobry, miejscami drewnojady.</p> <p>Konstrukcja i pokrycie dachu - stan dobry.</p> <p>W części wschodniej instalacje nowe / wod.-kan., elektryczna, telefon, c.o./.</p>	
		<p>20. Najpilniejsze postulaty konserwatorskie</p> <p>Konieczny remont elewacji , odsłonięcie i konserwacja gotyckiej ściany - wg ekspertyzy i uzgodnionego z konserwatorem zabytków projektem.</p>	

21. Akta archiwalne (rodzaj akt, numer i miejsce przechowania)

24. Uwagi różne

22. Bibliografia

G.Froemrich, Kurze Geschichte der ehemaligen Cistercienser Abtey Kamenz in Schlesien, Glatz 1817
H.Lutsch, Die Kunstdenkmäler der Landkreise des Reg. Bezirks Breslau, Breslau 1889, t.II.
J.Pilch, Zabytki architektury Dolnego Śląska, Wrocław 1978.

23. Źródła ikonograficzne i fotografia (rodzaj, miejsca przechowania, sygnatury)

25. Opracował

tekst B.Uszałowicz X 1993.

imię, nazwisko, data, podpis

plany, rysunki B.Uszałowicz X 1993.

imię, nazwisko, data, podpis

zdjęcia fotogr B.Uszałowicz X 1993.

imię, nazwisko, data, podpis

miejsce przechowania negatywów j.w.

Karta po wypełnieniu podlega ochronie na podstawie przepisów prawa autorskiego

26. Adnotacje o inspekcjach, informacje o zmianach (daty, imiona i nazwiska wypełniających)

27. Załączniki

Wkładki

1. Miejscowość	2. Obiekt (nazwa jak w karcie)	3. Zawartość wkładki (nazwa obiektu lub materiału uzupełniającego)
Kamieniec Ząbk.	Klasztor cysterski	opis

wspartych na masywnych słupach i wydziela pas gładkiego tynku. Pierwsze trzy arkady zamurowane. Łuk arkad podkreślony szeroką profilowaną opaską. Między arkadami lizeny. W krużganku 10 prostych uszatyh opasek drzwiowych z wysokim prostokątnym naswietłem i naczółkiem, nad czwartym i piątym portalem brak naczółków. Naswietla okratowane. Każda z arkad odpowiada jednej osi okiennej, w której po dwa okna na drugiej i trzeciej kondygnacji. Osie narożne ukształtowane odmiennie. Oś zachodnią akcentuje wydatne tynkowe boniowanie, okna obu kondygnacji pojedyncze. Oś wschodnią zawiera fragmenty murów dawnego skrzydła wschodniego klasztoru, wzmocnione łękami. Wszystkie pozostałe osie elewacji identyczne. Na pierwszym piętrze okna bliźniacze, prostokątne, zwieńczone wspólnym naczółkiem naprzemian łukowym i trójkątnym. W tympanonach plastyczna dekoracja z liści akantu, pod parapetem bliźniacze płyciny wyodrębnione fakturą tynku. Na drugim piętrze okna bliźniacze w opaskach, bez dekoracji. Pod oknami dekoracja w tynku w formie płaskiej taśmy tworzącej "niby-kartusz", z puttem u dołu. Między osiami elewacji pilastry korynckie w wielkim porządku. Poszczególne elementy dekoracyjne elewacji zróżnicowane dodatkowo fakturą tynku. W niektórych polach płycin podokiennych występuje narzut zawierający błyszczące fragmenty /szkła ?/ w kolorze czarnym, czerwonym i brunatno-czerwonym.

Elewacja tylna - północna: 13-osiowa, 3-kondygnacyjna. Pierwsza kondygnacja wyższa od dwu pozostałych. Kondygnacje wydzielone gładkimi wydatnymi pasami tynku. Wszystkie okna prostokątne, bliźniacze, w opaskach. Okna pierwszej kondygnacji wyższe. Nad nimi analogicznie bliźniacze płyciny prostokątne sugerujące zamurowane otwory okienne. Pod oknami 2. kondygnacji płyciny prostokątne w tynku, w gładkich opaskach, w 3. kondygnacji podokienne płyciny owalne.

Elewacja zachodnia - 3-osiowa, 3-kondygnacyjna. Narożniki elewacji boniowane, kondygnacje wydzielone pasami tynkowymi, okna prostokątne w opaskach. Oś środkowa przysłonięta szybem windy /współczesnym/.

Elewacja wschodnia - 3-osiowa i 3-kondygnacyjna. Naroża elewacji - bonie w tynku, okna prostokątne w opaskach, kondygnacje wydzielone pasami w tynku. W 1. osi okiennej wszystkie otwory okienne zamurowane /pozostały płyciny/. W osi środkowej, na drugiej kondygnacji wykusz wsparty na 4 konsolach ozdobionych liśćmi akantu. Pod 4 oknami wykusza - 3 płyciny. Pod parapetami okien i pod gzymsem wieńczącym fryzy z wolich oczek.

Wkładkę założył: B. Uszałowicz X 1993 r.
(Imię, nazwisko, data)

Wzór ODZ 1978 r.

Miejsce przechowywania negatywów:

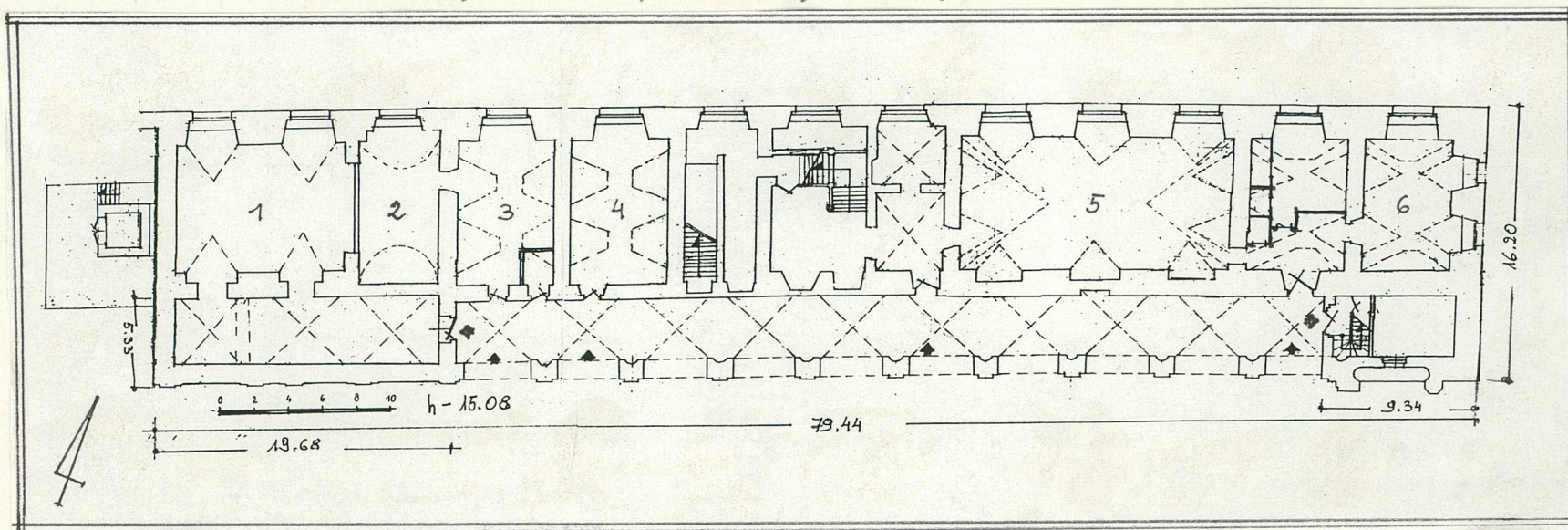
Wnętrza. Obiekt posiada wnętrza w układzie korytarzowym. Korytarze usytuowane skrajnie od strony połdn., skąd wejścia do poszczególnych pomieszczeń. Na parterze układ analogiczny, wejścia do poszczególnych pomieszczeń bezpośrednio z podcienia. Większość tych wejść obecnie zamurowana. Na wysokości 6 i 7 arkady dawne wejście na główną klatkę schodową. Obecnie wchodzi się tam z pomieszczenia do którego wejście pod 9 arkadą, stamtąd przejście do sieni, w której dwubiegowa klatka schodowa - łamana - na pół - piętro, skąd dopiero przejście na schody główne - dwubiegowe powrotne.

Parter. Do pierwszego i drugiego pomieszczenia wejścia z podcienia przez korytarz powstały z zamurowanych arkad. W 1-2-3 pomieszczeniach brak tynków - remont. W czwartym pomieszczeniu /zwanym zwyczajowo kaplicą/ sklepienie kolebkowe z lunetami ozdobione na brzegach stiukowym ornamentem pasmowym. Pola sklepienne malowane: skręcone liście akantu w kolorze szaro błękitnym i żółtym, inskrypcja " Renovatum 1917, pro Deo ,pro Patria" . W pomieszczeniu piątym sklepienie kolebkowe /zwierciadlane/ z plafonem malowanym al fresco : widok zespołów klasztornych w Kamieńcu Ząbkowickim, Henrykowie, Lubiążu i Bardzie, pśrodku postać wzlatującego anioła. Fresk zniszczony, pociemniały. W pomieszczeniu szóstym sklepienie /zwierciadlane/ kolebkowe z bogatą dekoracją stiukową.

Na 1. piętrze - w korytarzu /część wschodnia/ gurdy sklepienne oparte na wspornikach, w salach sklepienia kolebkowe z lunetami, bez dekoracji, z wyjątkiem dwu sal we wschodnim narożniku / z wykuszem/ , gdzie na sklepieniu stiuki ramowe, w polach sklepiennych stiukowa dekoracja roślinna + słabo czytelna data 1810 /?/. W korytarzu piaskowcowy kominiek. Część zachodnia piętra - w remoncie, brak tynków, brak posadzek.

Na 2. piętrze - w korytarzu strop płaski, w salach sklepienia kolebkowe, w kilku wypadkach o kolebie schodzącej do posadzki. Przy schodach wejście na strych - drzwi o bogatej snycerce, zniszczone.

Instalacje : c.o.-lokalna, wod.-kan., telefon, elektryczna .



1. Miejscowość

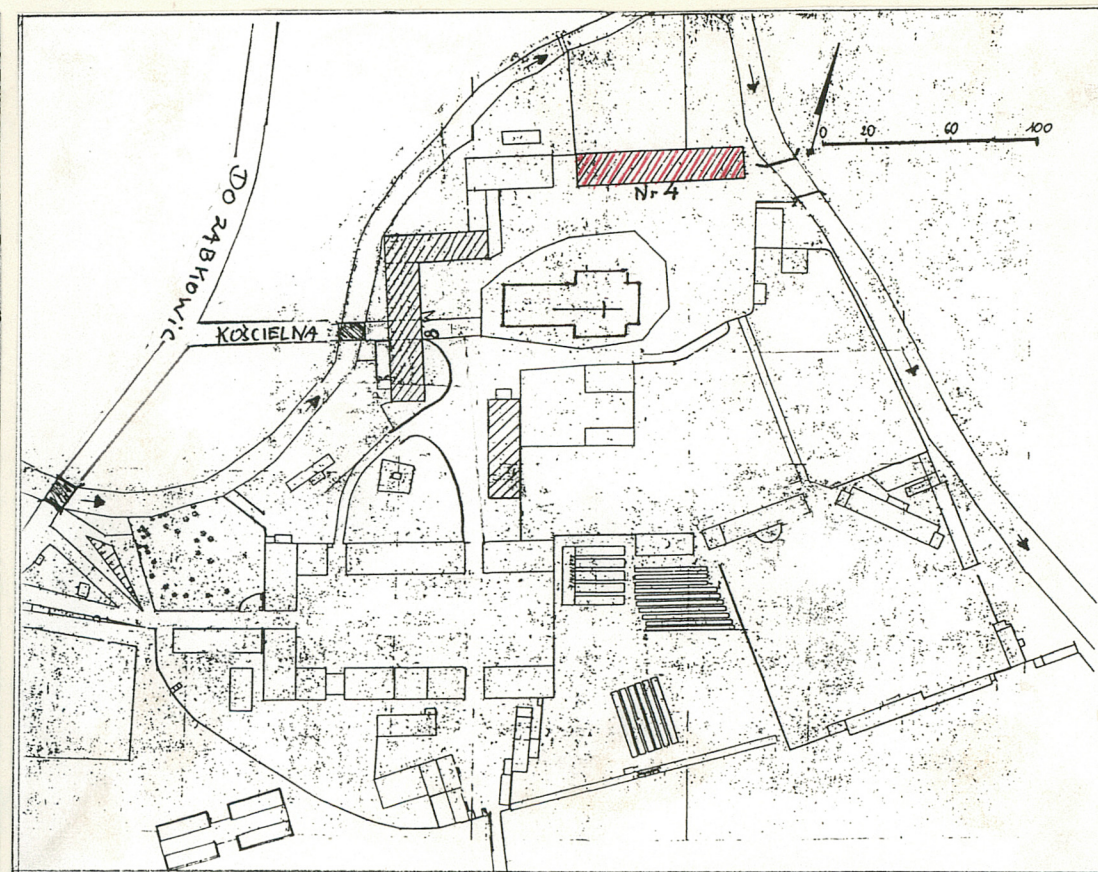
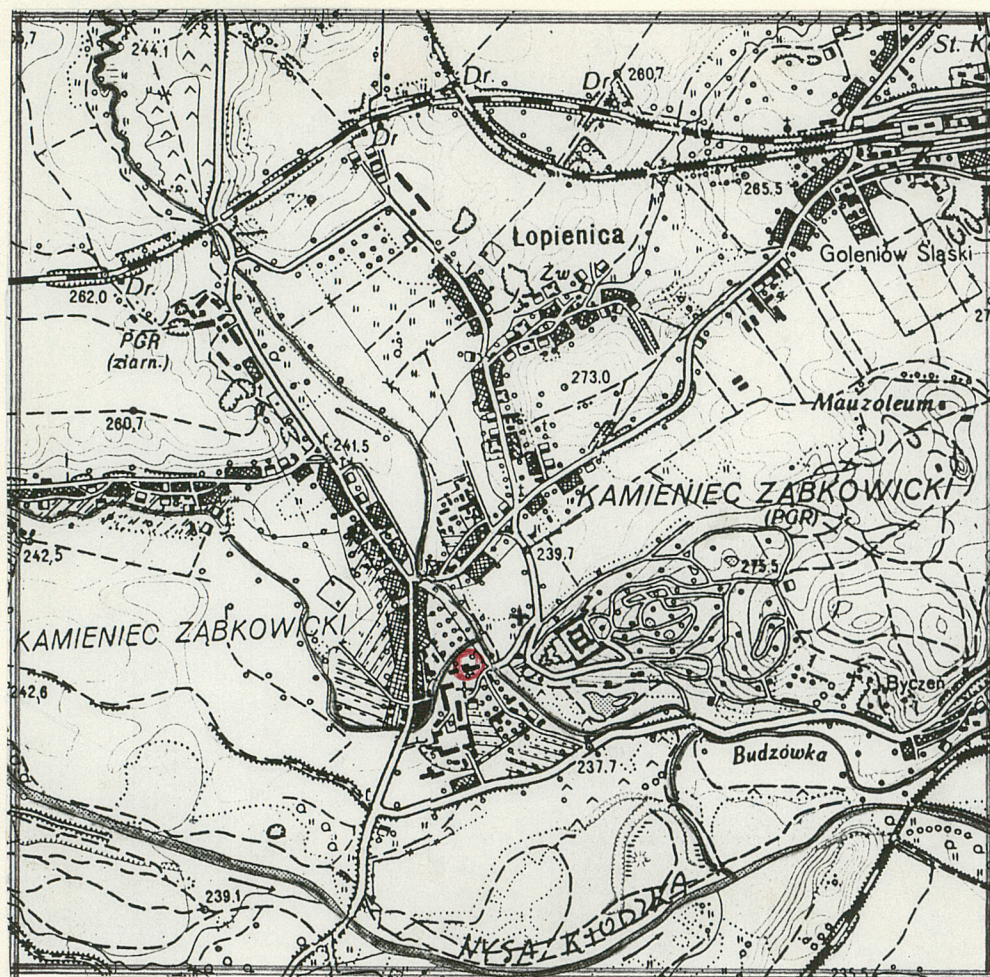
Kamieniec Zabkowicki

2. Obiekt (nazwa jak w karcie)

Klasztor

3. Zawartość wkładki (nazwa obiektu lub materiału uzupełniającego)

Zdjęcia

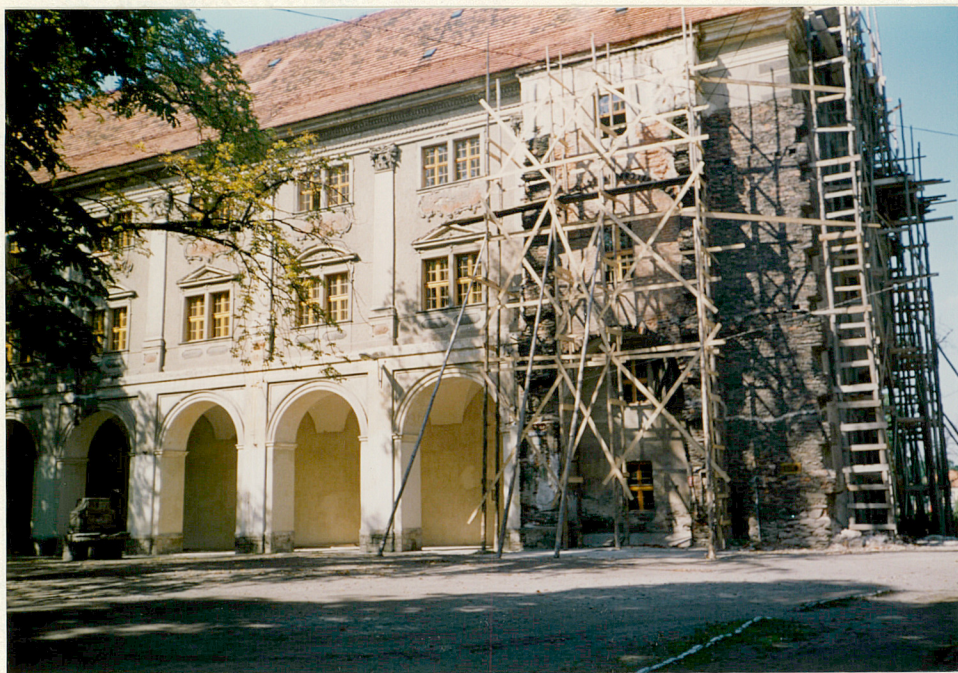


Wkładkę założył: B.Uszałowicz, X 1993r.
(imię, nazwisko, data)

Miejsce przechowywania negatywów:

OZGraf. Z.P. Ostróda zam. 699 nakł. 23.600

Wzór ODZ 1978 r.



1.



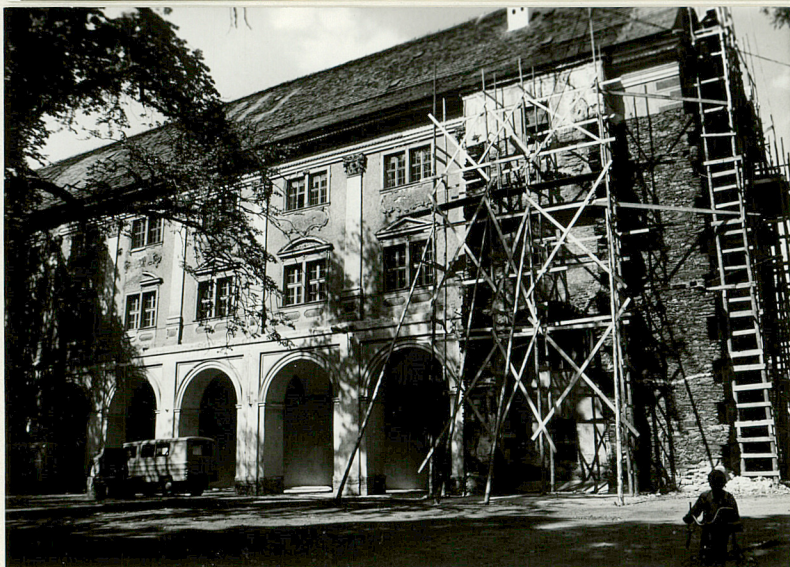
2.



3.

1/Płdn. wschodni narożnik klasztoru
2/Widok na I o. i II. oś elewacji płdn.
3/Studnia na dziedzińcu klasztornym.

1. Miejscowość Kamieniec Ząbkowicki	2. Obiekt (nazwa jak w karcie) Klasztor	3. Zawartość wkladki (nazwa obiektu lub materiału uzupełniającego) Zdjęcia
----------------------------------------	--------------------------------------------	-------------------------------------------------------------------------------



- 1/ Płdn.-zach. naro-
żnik budynku klasztoru.
2/ Elewacja płdn.-wi-
dok w kierunku wschod.
3/.Elewacja płdn.-frag-
ment gotyckiej ściany
/d. skrzydło wschodnie/.
4/ Elewacja północna.

Wkładkę założył:
(Imię, nazwisko, data)

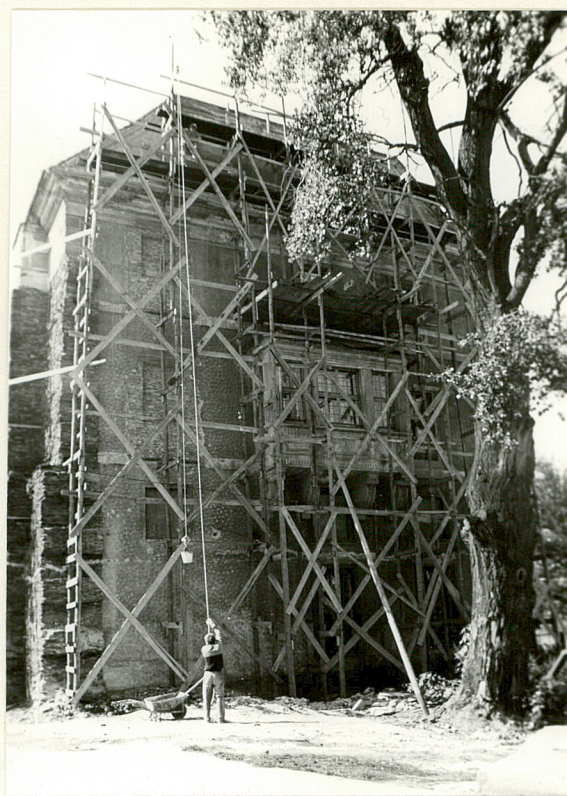
Miejsce przechowywania negatywów:

OZGraf. Z.P. Ostróda zam. 699 nakł. 23.600

Wzór ODZ 1978 r.



1.



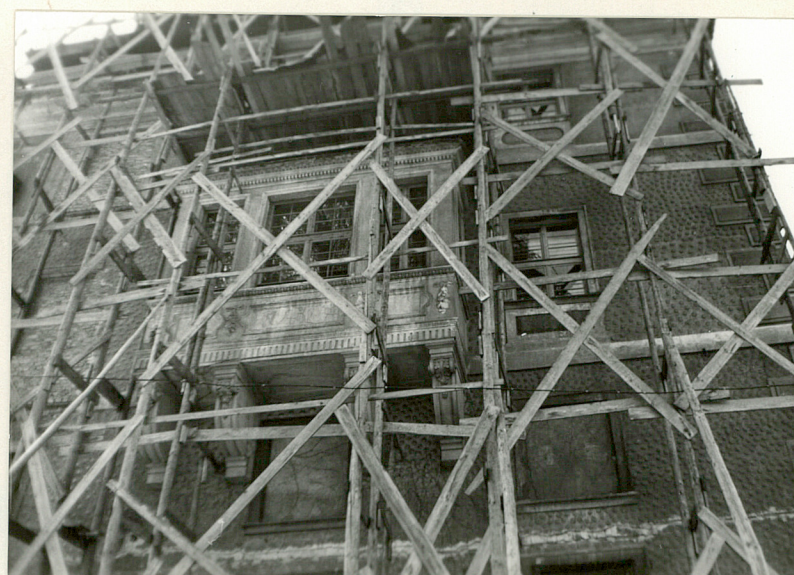
2.



3.



4.



5.

- 1/ Elewacja zachodnia.
- 2/ Elewacja wschodnia.
- 3/ Elewacja płdn.-fragment wschodni.
- 4/ Elewacja południowa-zarusztowany parter.
- 5/ Elewacja wschodnia,-wykus na I.piętrze.

1. Miejscowość

Kamieniec Ząbkowicki.

2. Obiekt (nazwa jak w karcie)

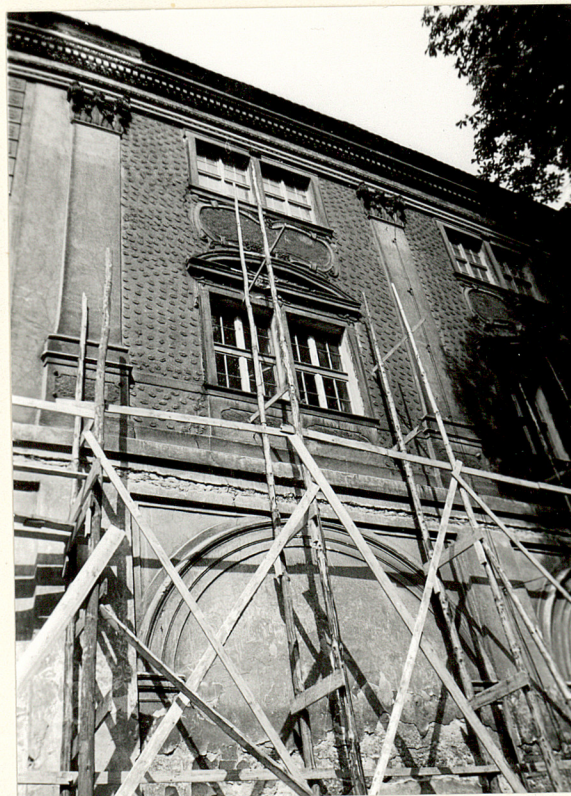
Klasztor

3. Zawartość wkładki (nazwa obiektu lub materiału uzupełniającego)

Zdjęcia



1.



2



3,

- 1/ Elewacja płdn.- pierwsza oś skrajna.
- 2/ Druga oś elewacji południowej.
- 3/ Oś elewacji południowej - okna.
- 4/ Gotycka ściana płdn.-wschodnia.

1. Miejscowość

Kamieniec Ząbkowicki.

2. Obiekt (nazwa jak w karcie)

Klasztor

3. Zawartość wkładki (nazwa obiektu lub materiału uzupełniającego)

Zdjęcia



1.



2

- 1/ Elewacja płdn.- pierwsza oś skrajna.
2/ Druga oś elewacji południowej.
3/ Oś elewacji południowej - okna.
4/ Gotycka ściana płdn.-wschodnia.



3,

4,

Wkładkę założył: B.Uszałowicz, X 1993 r.

(Imię, nazwisko, data)

Miejsce przechowywania negatywów:

Wzór ODZ 1978 r.

OZGraf. Z.F. Ostróda zam. 699 nakł. 23.600



1.



3.



1.



2.



4.

- 1/ Podcienia - widok w kierunku wschodnim.
 2/ Podcienia - portal-wejście do biur arch.
 3/ Podcienia - portal wschodni.
 4/ Podcienia - widok w kier. zachodnim.