

1. Obiekt

MŁYN

319/1

2. Czas powstania

1909 r

3. Miejscowość

BYCZEŃ

4. Adres

Byczeń 88

nr hipoteczny

5. Przynależność administracyjna

województwo wałbrzyskie

gmina Kamieniec Ząbkowski
pow. ZĄBKOWICE

6. Poprzednie nazwy miejscowości

Baitzen /także - Beitzen/;
wcześniej: Bycen, Beyczano,
Bayzanum, Beiczan;

7. Przynależność administracyjna
przed 1 VI 1975

województwo wrocławskie

powiat Ząbkowice Śl.

8. Właściciel i jego adres

Urząd Gminy w Kamieńcu Ząbk.,
ul. Ząbkowicka 26

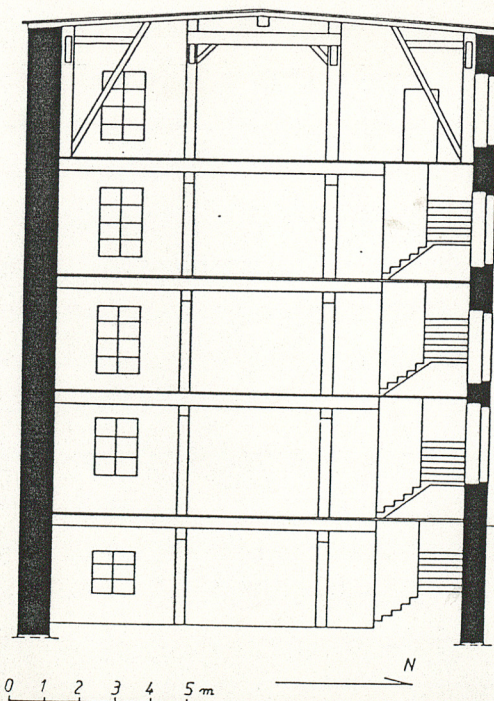
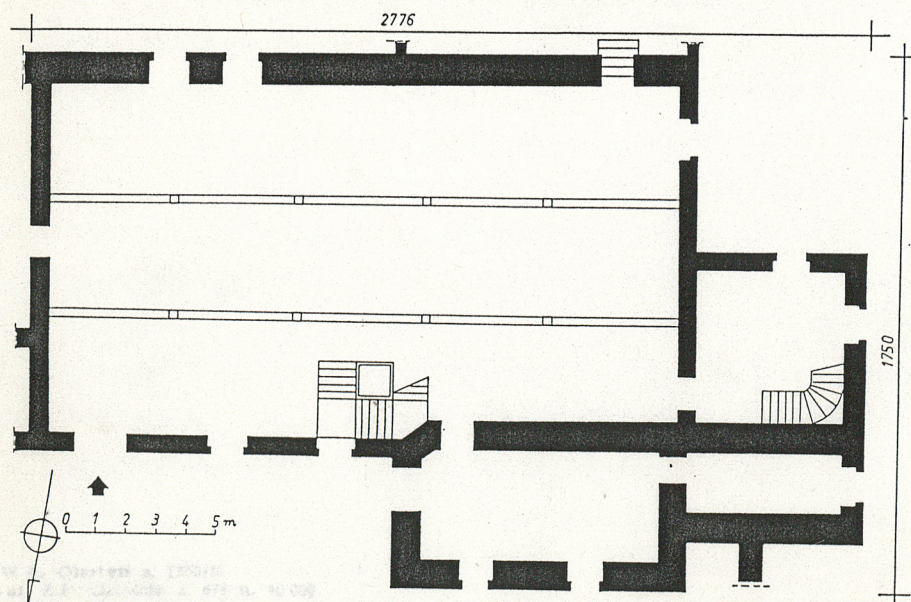
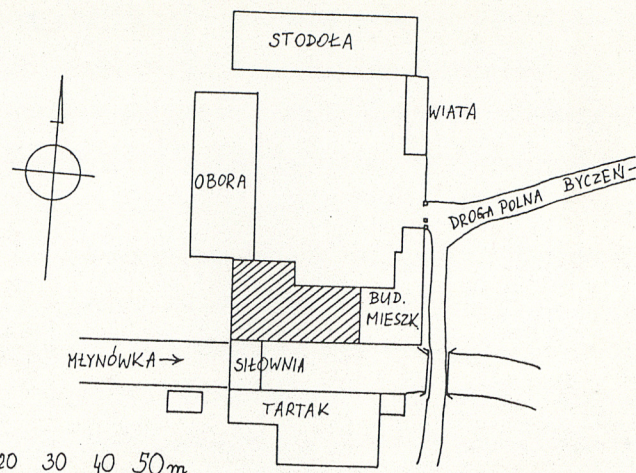
9. Użytkownik i jego adres

dzierżawiony przez p. Ludwika
Sztangreta, zam. Byczeń 47
/umowa dzierżawna do 30.06.92/

10. Rejestr zabytków

Nr 1378/Wr

data 1.10.1992



12. Autorzy, historia obiektu, określenia stylu.

1-sze wzmianki o młynie w Byczeniu pochodzą z 2 poł. XVIII w, kiedy to wieś należała do cystersów kamienieckich. Po utworzeniu dominium kamienieckiego przez ród książąt nassausko-niderlandzko-orańskich /przed 1830/ nastąpiła modernizacja młyna /ks. Albrecht/. Całkiem nowy budynek młyna powstał za czasów ks. Fryderyka Henryka, w r 1909. Był to młyn nowoczesny pod względem architektonicznym i technicznym: typ młyna amerykańskiego, z systemem urządzeń przenoszących mieliwo, z turbiną wodną systemu Kaplana, wielopiętrowy. Do czasów wojny młyn pozostaje własnością ks. Fryderyka Henryka, od 1917 jego dzierżawcą jest Carl Schmidt z Kamieńca. Po wojnie budynek młyna wraz z innymi budynkami zespołu przechodzi na własność Skarbu Państwa Polskiego i użytkowany jest przez licznych użytkowników /patrz: historia zespołu w karcie zespołu/. Cały czas pełni swoje funkcje, jednak podniesienie wydajności ponad 35 ton na dobę prowadzi do awarii i niszczenia urządzeń /m.in. awarie turbiny/. W 1968 r zaczął się demontaż urządzeń a w 1973 r otrzymano ostatnią mękę z młyna byczńskiego. Kolejni użytkownicy wykorzystywali budynek jako magazyn, podobnie jak obecny dzierżawca. Budynek młyna jest dzierżawiony od obecnego właściciela - Urzędu Gminy w Kamieńcu - przez p. L. Sztangretę; umowa dzierżawna wygasa 30.06.1992.

13. Opis (sytuacja, materiał i konstrukcja, rzut, bryła, elewacje, wnętrza wyposażenie Instalacje)

SYTUACJA. Wieś Byczeń leży w pradolinie Nysy, otoczonej od pd. Przedgórzem Paczkowskim, od pn. - Wzgórzami Niemczańsko-Strzelińskimi i od wsch. Wysoczyzną Ziębicką. Rozciąga się wzdłuż szosy z Kamieńca Ząbkowickiego /ok. 2,5 km/ do Paczkowa /ok. 12 km/, w pobliżu, płynącej równolegle do drogi, Nysy Kłodzkiej, u ujścia jej dopływu - Budzówki. Zespół budynków młyna znajduje się w dolnej części wsi, wraz z kilkoma innymi zabudowaniami wiejskimi, nieco oddalonymi od reszty wsi, oddzielonymi od niej pagórkami. Ta, położona w dolinie Budzówki, część wsi nazywana była kiedyś Małym Byczeniem /Klein Beitzten/. W pobliżu /ok. 150 m/, po drugiej stronie Budzówki - mała stacyjka na linii kolejowej Kamieniec Ząbkowicki - Złoty Stok. Od pn. zespół sąsiaduje poprzez szosę z parkiem porastającym Górę Zamkową, od zach. i pd. otoczony łąkami a dalej na pd., za torami kolejowymi - stawy, powstałe po zalaniu wyrobisk zwirowych. Od wsch. zespół obiega droga dojazdowa, za którą ciągną się zabudowania. Zespół otoczony jest, częściowo zniszczonym, ogrodzeniem z siatki stalowej na słupkach betonowych. Budynek młyna usytuowany jest w pd. części podwórza, utworzonego przez ułożone w czworobok budynki. Elewacja pn. skierowana jest na podwórze, narożnikiem zach. styka się z budynkiem obory. Od wsch. budynek młyna połączony z budynkiem mieszkalno-administracyjnym. Pd. elewacja opada do wyschniętego obecnie koryta młynówki i poprzez, przylegający od zach. niewielki budynek siłowni, łączy się z tartakiem, znajdującym się po drugiej stronie koryta. Przed elewacją zach. - dawny ogródek warzywno-kwiatowy, ograniczony kamiennym murkiem od strony młynówki.

MATERIAŁ. KONSTRUKCJA. TECHNIKA.

Ściany - zewnętrzne: murowane z cegły w wątku krzyżowym, tynkowane gładko; cokół w elewacji zach. i pd. murowany z nieregularnych ciosów granitowych; przy elewacji pn. drewniany daszek nad 1-szą kond. na drewnianych słupach; pod nim, przy silosie - betonowy zsyp zboża. Detal architektoniczny w większości ceglany, nietynkowany /gzyms cokołowy, gzyms wieńczący wsparty na wspornikach w formie odwróconych piramidki schodkowych, obramienia okien piwnicznych w cokole/, wsporniki części elementów konstrukcyjnych daszku pn. w formie konsoli z piaskowca. Ściany wewnętrzne /konstrukcyjne/ murowane z cegieł /w piwnicach z dodatkami kamienia/, tynkowane. Ściany silosu wzmocnione ściągamami stalowymi.

Sklepienia i stropy - we wszystkich kondygnacjach, w gł. pomieszczeniach stropy belkowe nagięte z dwoma śrubami na drewnianych słupach. W małym pomieszczeniu wsch. 1-szej kond. strop drewniany belkowy z podsufitką. Wąskie pomieszczenie pn.-zach. sklepienie kolebką odcinkową.

Więźba dachowa - drewniana, o nietypowej konstrukcji płatwiowo-kleszczowej /4 rzędy słupów, na których belki, podtrzymujące płatwie, wszystko wzmocnione systemem kleszczy, mieczy i zastrzałów/.

Pokrycie dachu - dach gł. i daszek nad 1-szą kond. elewacji pn. kryte papą na deskach.

Posadzki i podłogi - posadzki piwnic i silosu betonowe, w pozostałych pomieszczeniach podłogę stanowi warstwa grubych, szerokich desek, przybitych do belek stropowych niższej kondygnacji /powala/.

Schody - zewnętrzne - równoległe do elew. zach., przy narożu zach. - 5 betonowych stopni, ograniczonych murem kamiennie-ceglanym, prowadzących do sklepionego przejścia na tył budynku. Schody wewnętrzne, na osi, przy ścianie pn. - trzybiegowe ze spocznikami i z kwadratową duszą, w której szyb windy; do piwnic prowadzą schody betonowe, wyżej - drewniane, o stopniach z noskami; ogranicza je ażurowa, drewniana balustrada z toczonymi tralkami.

<p>14. Kubatura</p> <p>4518 m³</p>	<p>15. Powierzchnia użytkowa</p> <p>384 m²</p>	<p>16. Przeznaczenie pierwotne</p> <p>młyn</p>	<p>17. Użytkowanie obecne</p> <p>częściowo użytkowany jako magazyn zbóż;</p>
<p>18. Prace budowlane i konserwatorskie, ich przebieg i dokumentacja</p> <p>budynek poddawano tylko doraźnym naprawom i remontom /wzmocnienie konstrukcji dachowej, przełożenie pokrycia dachowego/;</p>		<p>19. stan zachowania (fundamenty, ściany zewnętrzne, ściany wewnętrzne, sklepienia, stropy, konstrukcje dachowe, pokrycie dachu, wyposażenie i instalacje)</p> <p>stan zachowania średni; bardzo zły stan tynków zewnętrznych, które pod wpływem wilgoci wybrzuszą się, pękają i w dużych partiach ścian /gł. elew. pn., także zach./ odpadają; zniszczone w znacznym stopniu rynny i rury spustowe; zły stan pokrycia obu dachów oraz konstrukcji daszku nad 1-szą kond. elew. pn.; wnętrza młyna w stanie dobrym; niewielkie ubytki w szczebelkach balustrady schodów, sprawna instalacja elektr., nieliczne szczątki dawnego wyposażenia;</p> <p>20. Najpilniejsze postulaty konserwatorskie</p> <ul style="list-style-type: none"> - wymiana tynków zewn. i wewn.; - wzmocnienie konstrukcji dachu; - wymiana pokrycia dachowego; - obróbki blacharskie; - uzupełnienie stolarki drzwiowej i okiennej, oszklenie okien; - naprawa schodów i balustrady; - wymalowania wewn. i zewn.; - likwidacja bądź remont daszku pn.; - uporządkowanie wnętrza; - założenie instalacji wod.-kan. i ew. c.o.; 	

21. Akta archiwalne (rodzaj akt, numer i miejsce przechowywania)

24. Uwagi różne

22. Bibliografia

ZIMERMANN, Beiträge zur Beschreibung ..., Bd. 4, S.151;
J.CH.KNIE, Geographische Beschreibung von Schlesien, 1830;
Schlesische Güter-Adressbuch, 1886-1937;
Am Born der Heimat. Ein Heimatbuch.., 1926, S.205;
Frankenstein, Camenz u. Wartha i. Schlesien, Glatz /1885/, 27"
Orzeczenie-wycena nieruchomości budowlanych dawnego zespołu
młyna w Byczeniu. , oprac. J.M.Kielar, 1990.

25. Opracował

tekst Ewa Sawińska 15.06.1992
imię, nazwisko, data, podpis

plany, rysunki Jacek Sawiński 15.06.1992
imię, nazwisko, data, podpis

zdjęcia fotogr. Jacek Sawiński 15.06.1992
imię, nazwisko, data, podpis

miejsce przechowywania negatywów

Karta po wypełnieniu podlega ochronie na podstawie przepisów prawa autorskiego

26. Adnotacje o inspekcjach, informacje o zmianach (daty, imiona i nazwiska wypełniających)

23. Źródła ikonograficzne i fotografia (rodzaj, miejsce przechowywania, sygnatury)

27. Załączniki

- wkładka nr 1: cd. opisu; zdjęcia;
- wkładka nr 2: zdjęcia;

1. Miejscowość B Y C Z E Ń	2. Obiekt (nazwa jak w karcie) MŁYN	3. Zawartość wkładki (nazwa obiektu lub materiału uzupełniającego) cd. opisu; zdjęcia;
-------------------------------	--	---

cd. opisu /schody/:

W zach. klatce schodowej schody betonowe, zabiegowe. Na ostatniej kondygnacji drewniane schodki drabiniaste na strych. Otwory - otwory okienne ujednolicone - prostokątne, smukłe, zamknięte łukiem odcinkowym; odstępstwem są otwory okienne części zach. budynku - tutaj wnęki okienne takie same jak otwory innych części, lecz okna w nich niższe, kształtem zbliżone do kwadratu, głęboko osadzone /1 kond./. Poza otworami okiennymi występują blendy w kształcie tych otworów - 2 kondygnacje silosa zbożowego, część elewacji zach. Otwory piwniczne w cokole elewacji pd. kwadratowe. W tych otworach okna o konstrukcji krosnowej, dwuskrzydłowe, z ślemieniem przechodzącym, w nadślemieniu dwupoziomowe, w podślemieniu trójpoziomowe. Okienka piwniczne i 1-szej kond. części zach. dwudzielne, trójpoziomowe.

Otwory drzwiowe zewnętrzne prostokątne, zamknięte odcinkiem łuku. Gł. otwór wejściowy /elew. pn./ o przysadzistych proporcjach, w nim drzwi dwuskrzydłowe, o nierównej szerokości skrzydeł i konstrukcji ramowej; opierzone deskami w poziomie, z żelaznymi okuciami. Nad nimi, w 2-giej kond. drzwi wejściowe o konstrukcji ramowo płycinowej, przeszkłone w połowie. W bocznym wejściu zach. drzwi ramowo-płycinowe. Otwory drzwiowe wewnętrzne również w kształcie prostokątów zamkniętych odcinkowo, zaopatrzone w drzwi jednoskrzydłowe, metalowe, wzmocnione listwami żelaznymi krzyżującymi się i poziomymi. Część drzwi wewnętrznych /gł. 1 kond./ - konstrukcja ramowo-płycinowa.

RZUT. Korpus gł. budynku na rzucie prostokąta, z wejściem gł. w elewacji pn., przy narożniku wsch.; wejście do siłowni umieszczone po przekątnej /elew. pd., narożnik zach./. Wewnątrz, na osi ściany pn. otwarta klatka schodowa i szyb windy. Strop jednoprzewodowego pomieszczenia wsparty na dwóch sosrębach podtrzymywanych przez dwa rzędy słupów. Do elewacji pn. przylegają w jej zach. części, wydłużone, prostokątne pomieszczenia silosa zbożowego /mniejsze i większe/. Pod zach., mniejszym, sklepione przejście do dawnego ogródka zach. Do elewacji zach. korpusu gł. przylega, jednocześnie stykając się z mniejszą komorą silosa, zach. klatka schodowa o rzucie kwadratu.

BRYŁA. Budynek 4-kondygnacyjny, w całości podpiwniczony, nakryty dachem dwuspadowym o małym kącie nachylenia. Zwarta i monumentalna bryła młyna połączona od wsch. z niższym budynkiem administracyjno-mieszk., od pd. przylega do niej niewielki budynek siłowni. Bryła od pd. jednolita, urozmaicona w narożniku pn.-zach. przez kwadratowy, jednoosiowy ryzalit elewacji zach. /klatka schodowa/, prostokątną, 4-kond. przybudówkę, nakrytą daszkiem jednospadowym, mniejszej komory silosa i 4-kond., dwuosiowy ryzalit zach. Nad 1-szą kond. elewacji pn. daszek jednospadowy na drewnianych słupach.

ELEWACJE.

Elewacja pn. - 4-kond., 5-osiowa, z 2-osiowym ryzalitem zach. i wejściem gł. przy narożniku wsch.; nad 1-szą kond. daszek na słupach drewnianych; w narożniku między ścianą wsch. ryzalitu i elewacją betonowy zsyp na zboże; podziały pionowe elewacji przeprowadzone przy pomocy otworów okiennych i takich samych w kształcie blend w części zach. Gł. elementem poziomym jest wyładowany gzyms wieńczący wsparty na wspornikach w formie odwróconych piramid schodkowych.

Elewacja zach. - 4-kond., 4-osiowa, z zewn. elewatorem zboża z silosa do budynku obory; na cokole z ciosów granitu; artykulacja elewacji zach. przeprowadzona podobnie jak pn., dodatkowym elementem podziału poziomego jest ceglany gzyms cokołowy.

Elewacja pd. - 4-kond., 4-osiowa, z nadziemną kondygnacją piwnic w wysokim cokole z ciosów granitu; od zach. przylega do elewacji pd. niewielki budynek siłowni; artykulacja pionowa i pozioma przeprowadzona podobnie jak w elewacji zach.

Wkładkę założył: Ewa Sawińska 15.06.1992
(imię, nazwisko, data)

Verte!

Miejsce przechowywania negatywów:

WNĘTRZE. Wnętrze korpusu gł. na wszystkich kondygnacjach wygląda tak samo: wielka hala z nagim stropem belkowym wspartym na sosrębach podtrzymywanych przez słupy, z drzwiami w ścianie wsch. /połączenie z budynkiem mieszk.-adm./ i zach. /wejście do klatki schodowej/, winda i otwartą klatką schodową przy ścianie pn. Tu odbywał się proces mielenia, były to tzw. walcownie /stosowano młotki walcowe/. W piwnicach zachowały się resztki urządzeń transmisyjnych.

WYPOSAŻENIE. Szczątki urządzeń transmisyjnych i w dolnej kond. silosa waga zbożowa.

INSTALACJE: sprawna instalacja elektryczna.



Wsch. część elew. pn.



Elew. zach. z budynkiem siłowni.

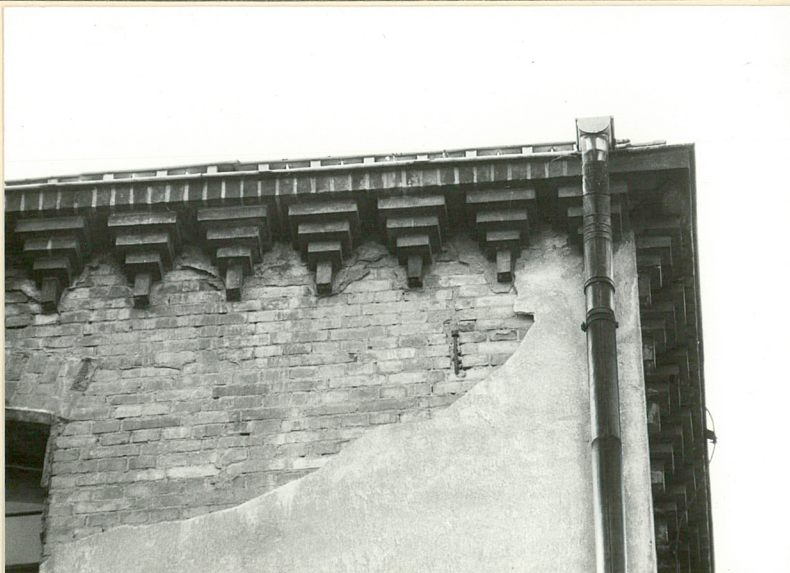


Elew. pd. połączona z elew. pd. budynku mieszk.-adm.

1. Miejscowość
BYCZEŃ

2. Obiekt (nazwa jak w karcie)
MŁYN

3. Zawartość wkładki (nazwa obiektu lub materiału uzupełniającego)
zdjęcia;



Fragment gzymsu wieńczącego.



Konstrukcja daszku nad 1 kond.



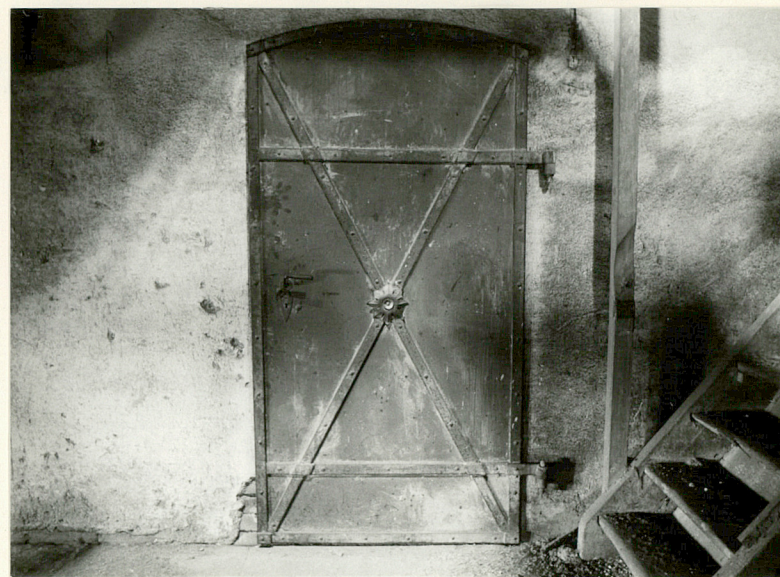
Wnętrze walcowni na 1 kond.

Wkładkę założył: Ewa Sawińska 15.06.1992
(imię, nazwisko, data)

Miejsce przechowywania negatywów:



Schody wewn. i szyb windy.
Widok na klatkę schod. zach.



Drzwi wewnętrzne.