

1. Obiekt

319

ZESPÓŁ BUDYNKÓW MŁYNA WODNEGO

2. Czas powstania

kon. XIX w. -
1.30-te XX w.

3. Miejscowość

BYCZEŃ

11 Zdjęcia rzut, przekrój, sytuacja, orientacja

1. Bud. adm.-mieszk.
2. Młyn.
3. Siłownia.
4. Tartak.
5. Mostek na młynówce.

6. Wiata.
7. Obora.
8. Stodoła.
9. Szopa.

4. Adres

Byczeń 88

nr hipoteczny

5. Przynależność administracyjna

województwo wałbrzyskie

gmfno Kamieniec Zabkowicki
pow. ZABKOWICE ŚL.

6. Poprzednie nazwy miejscowości

Beitzen /także Baitzen/; wcześ-
niej: Bycen. Beyczano, Bayzanum,
Beiczan;

7. Przynależność administracyjna
przed 1 VI 1975

województwo wrocławskie

powiat Zabkowice Śl.

8. Właściciel i jego adres

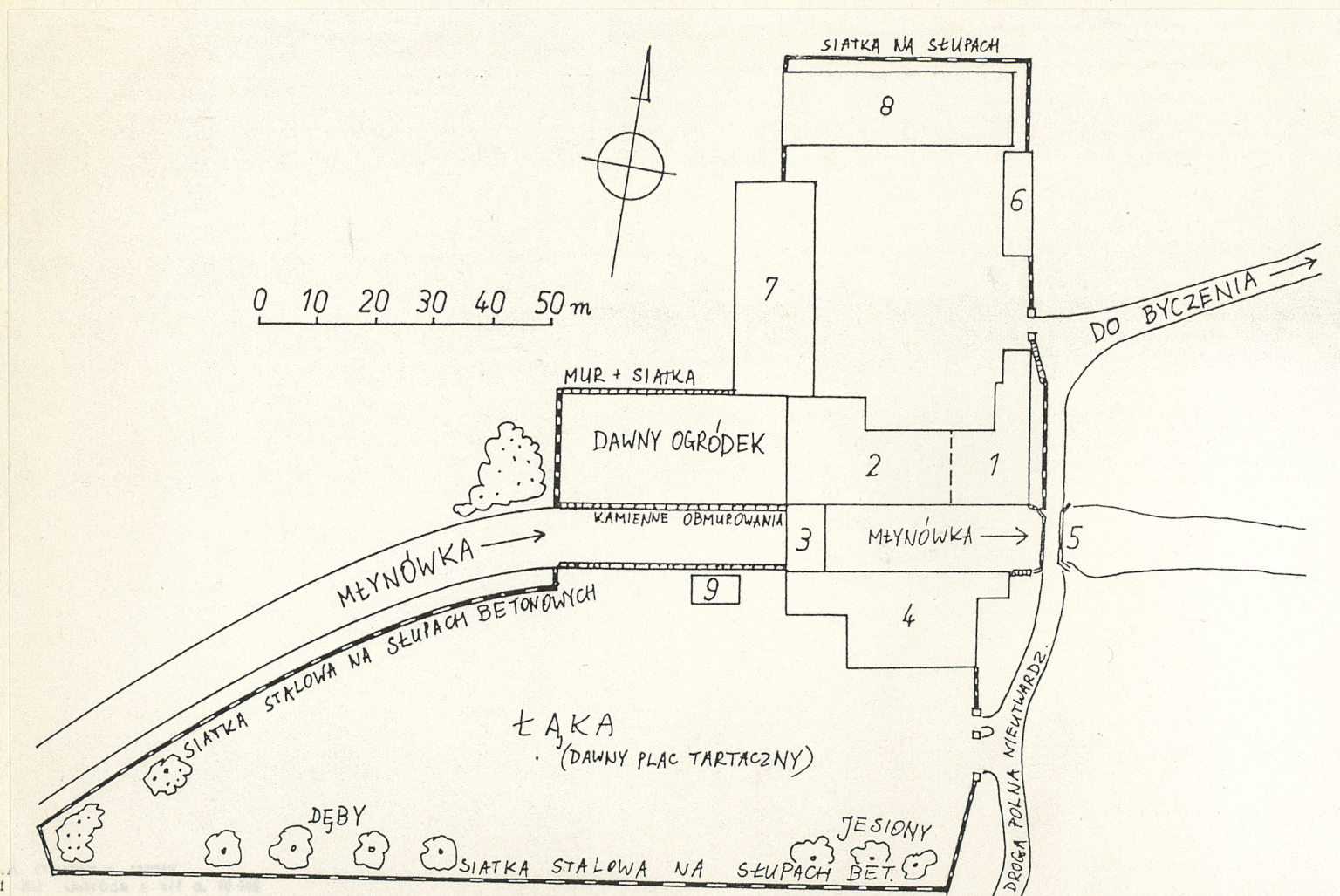
Urząd Gminy w Kamieńcu Zabk.,
ul. Zabkowska 26;

9. Użytkownik i jego adres

część budynków dzierżawiona
/dzierżawca L.Sztangret; patrz
karta szczeg. młyna/; reszta
nieużytkowana;

10. Rejestr zabytków

Nr 1378/Wr data 1.10.1992



Wieś Byczeń wzmiankowana od 1283 pod różnymi nazwami /bycen. Beyczano, Beiczczan, Bayzanum, Bicyano/ należała pierwotnie do klasztoru kanoników regularnych, potem cystersów w Kamieńcu Żąbk. /od 1349/. Po sekularyzacji zakonu właścicielem Kamieńca i okolicznych wsi, m. in. Byczenia, została królewska rodzina książąt nassausko-niderlandzko-orańskich w osobie księżnej Marianny Niderlandzkiej i ks. Fryderyka Henryka Albrechta Pruskiego. Dominium kamienieckie powstało przed 1830 r i było dziedziczone na zasadach fideikomisu. Kolejnym właścicielem posiadłości został 3-ci syn Marianny i Albrechta, ks. Albrecht /1.50-te XIX w. - ok. 1909/ a następnym - ks. Fryderyk Henryk /ok. 1909-1937 i prawdopodobnie do wojny/. Już w 2 poł. XVIII w istniał w Byczeniu, w miejscu obecnego, młyn wodny; był własnością cystersów. Po przejęciu Byczenia przez rodzinę ks. doszło prawdopodobnie do rozbudowy i modernizacji młyna - z końca wieku pochodzą budynki obory i stodoły /1889, 1899/. W źródłach z pocz. wieku XX wspomina się już o tartaku /1905/. Powstanie zespołu młyna wodnego w Byczeniu w obecnym kształcie wiąże się z osobą ks. Fryderyka Henryka, który w 1909 wybudował nowoczesny pod względem architektonicznym i technicznym młyn /typ młyna amerykańskiego zaopatrzonego w turbinę wodną/, w tym samym czasie powstał budynek adm.-mieszk. i kolejno dobudowywano nowe: siłownię, wiatę i, jako ostatni, budynek nowego tartaku /1939/. W zespół włączono dobrze zachowane, starsze budynki: oborę i stodołę. W 1917 r zespół został wydzierżawiony Carlowi Schmidtowi z Kamieńca, który pozostawał dzierżawcą do 1937 r.

Po wojnie zespół młyna w Byczeniu przejął Skarb państwa polskiego. Zespół po-

/cd. wkładka nr 1/

SYTUACJA. Wieś Byczeń położona w pradolinie Nysy Kłodzkiej otoczona jest od pd. Przedgórzem Paczkowskim, od pn. Wzgórzami Niemczańsko-Strzelińskimi i od wsch. Wysoczyzną Ziębicką. Rozciąga się wzdłuż szosy z Kamieńca Żąbk. /ok. 2,5 km/ do Paczkowa /12 km/. Zespół budynków młyna usytuowany jest między szosą i, płynącą na pd. od niej budzówką, dopływem Nysy. Wraz z kilkoma innymi zabudowaniami wiejskimi, znajduje się w dolinie, oddzielonej od reszty wsi pagórkami. Ta, wsch. część wsi, najbliższa Kamieńcowi nazywana była kiedyś Małym Byczeniem /niem. Klein Beitzten/. W pobliżu zespołu /ok. 150 m/ mała stacyjka na linii kolejowej Kamieniec - Złoty Stok. Od pn., przez szosę, zespół sąsiaduje z kamieniecką Górą Zamkową. Od zach. i pd. łąki i grupy drzew a dalej, za torami kolejowymi, aż do Nysy ciągną się stawy /zalane wodą wyrobiska żwirowe/. Do zespołu prowadzi nieutwardzona droga dojazdowa, łącząca szosę ze, znajdującą się po wsch. stronie, bramą. Droga przebiega dalej, wzdłuż wsch. elewacji budynku mieszk.-adm., przez mostek na młynówce, wzdłuż wsch. odcinka ogrodzenia, przez tory, w stronę stawów. Teren zespołu, który obejmuje zabudowania wraz z podwórzem gosp. i łąkami, otoczony jest, częściowo zniszczonym, ogrodzeniem z siatki na słupkach betonowych i przedzielony, płynącą w kierunku wsch. młynówką /obecnie prawie całkowicie wyschniętą/.

KOMPOZYCJA. Zespół obiektów młyna wodnego w Byczeniu składa się z dwóch części: pn. - zabudowanej, obejmującej także podwórze gosp. i fragment młynówki i pd. - łąka /dawniej plac tartaczny/, której kształt wyznacza koryto młynówki /od pn./, linia kolejowa /od pd./; dawniej na plac tartaczny prowadziła bocznicą kolejowa/ i droga /od wsch./.

Część pn. to zespół 8-miu budynków o zwartej, regularnej kompozycji. Kompozycja przyjmuje kształt zbliżony do prostokąta, o dłuższej osi pn.-pd. Elementami organizującymi układ są: prostokątne podwórze gosp., tworzące wnętrze architektoniczne ograniczone 5-ma budynkami /bud. mieszk.-adm., młyn, obora, stodoła i wiaty/ z otwarciem wsch. w postaci gł. bramy wjazdowej oraz fragment młynówki, ograniczony od zach. budyneczkiem siłowni, od wsch. mostkiem, z obmurowanym ciosami granitu korytem, które od pn. stanowi cokół młyna i budynku mieszk.-adm. a od pd. - cokół budynku tartaczego i portierni. Wspólne dla obu tych centrów organizacyjnych są budynki młyna i mieszk.-adm. i one też /gł. młyn/ stanowią dominantę całego zespołu /przez monumentalność, zwartość i wysokość brył/.

Część pd. zespołu - dawny plac tartaczny - stanowi obecnie płaską łąkę, oprócz naturalnych granic, oddzieloną ogrodzeniem z siatki i częściowo murem. Przy pd. odcinku ogrodzenia rząd starych drzew: dęby i jesiony, we wsch. odcinku - brama wjazdowa z furtką /siatka i pręty na metalowych słupkach/. Łąka przyjmuje kształt klina, wydłużonego w osi wsch.-zach., zaostrego w kierunku zach. Dodatkowym elementem zespołu jest prostokątny ogródek warzywno-kwiatowy, przylegający do zach. elewacji młyna i pd. elewacji obory, ogrodzony ogrodzeniem z siatki i odgródzony od młynówki kamiennym murkiem. Do zespołu prowadzi od wsch. wiejska nieutwardzona droga, która po dotarciu do gł. bramy wjazdowej /siatka na ceglanych słupkach/ biegnie dalej wzdłuż pd.-wsch. granicy zespołu, dochodząc do bramy tartacznej i, przy narożniku ogrodzenia, rozwidlając się na drogę przechodzącą przez tory w kierunku stawów i drogę równoległą do torów.

Bezpośrednia komunikacja między obiektami odbywa się po podwórzcu gosp. /brukowane kostką granitową/. Część budynków jest także połączona ze sobą przejściami wewnętrznymi /bud. adm.-mieszk., młyn, siłownia, tartak, portiernia/, w ten tylko sposób dostępne są budynki po pd. stronie młynówki.

/cd. wkładka nr 1/

<p>14. Kubatura</p> <p>ogólna kubatura: 19 081 m³ /ponadto patrz: karta szczeg. młyna/;</p>	<p>15. Powierzchnia użytkowa</p> <p>pow. ogólna: 10.2 ha pow. zabudowy: 2 005 m² podwórze: 1 430 m² plac tartaczny: 6 120 m² ogród: 650 m²</p>	<p>16. Przeznaczenie pierwotne</p> <p>młyn zbożowy i tartak z zaple- czem</p>	<p>17. Użytkowanie obecne</p> <p>część bud. użytkowana przez dzierżawcę /magazyny/; reszta nieużytkowana;</p>
<p>13. Prace budowlane i konserwatorskie, ich przebieg i dokumentacja</p> <p>poza doraźnymi naprawami /pokrycia dachowe, malowanie wnętrz .../ nie prowadzono żadnych poważnych prac remontowych;</p>		<p>19. stan zachowania (fundamenty, ściany zewnętrzne, ściany wewnętrzne, sklepienia, stropy, konstrukcje dachowe, pokrycie dachu, wyposażenie i instalacje)</p> <p>stan zachowania zły; wśród budynków najlepiej zachowane to: tartak, bud. mieszk.-adm., młyn /patrz karta szczeg./; pozos- tałe budynki w stanie b. złym - w budynku stodoły runęła część ściany pn., w oborze pęka sklepienie w dwóch pomieszczeniach; wnętrze siłowni zdewastowane z porzrzuconymi elementami tur- biny; koryto młynówki wyschnięte, zarosnięte i zaśmiecone; siatka ogrodzenia częściowo zerwana /odc. pd. ogrodzenia/; ca- ły teren i otoczenie zaniedbane i zaśmiecone;</p>	
		<p>20. Najpilniejsze postulaty konserwatorskie</p> <ul style="list-style-type: none"> - szybkie zabezpieczenie i remont budynków znajdujących się w najlep- szym stanie /młyn, bud. mieszk.-adm., tartak/; - kapitalny remont obory z zachowaniem sklepień; - remont stodoły; wzmocnienie konstrukcji, wy murów. ściany pn.; - rozebranie starej wiaty i wzniesienie na jej miejscu nowej; - oczyszczenie koryta młynówki i zasilenie jej wodą; - uporządkowanie podwórza i terenu zespołu; - wymiana ogrodzenia; - jeżeli niemożliwe i niecelowe jest przywrócenie starej funkcji, należałoby przystosować zespół do funkcji rekreacyjno-gastro- nomicznej, z zachowaniem układu i cech charakterystycznych bud. np. stacja dla wodniaków i wędkarzy /pole namiot., 2 obiekty hotelowe, przystań wodna, karczma/; 	

21. Akta archiwalne (rodzaj akt, numer i miejsce przechowywania)

24. Uwagi różne

25. Opracował

tekst..... Ewa Sawińska 15.06.1992

imię, nazwisko, data, podpis

plany, rysunki..... Jacek Sawiński 15.06.1992

imię, nazwisko, data, podpis

zdjęcia lotogr..... Jacek Sawiński 15.06.1992

imię, nazwisko, data, podpis

miejsce przechowywania negatywów

Karta po wypełnieniu podlega ochronie na podstawie przepisów prawa autorskiego

22. Bibliografia

ZIMERMANN, Beiträge zur Beschreibung ..., Bd.4, S.151;
J.CH.KNIE, Geographische Beschreibung von ..., 1830;
Schlesische Güter-Adressbuch, 1886-1937;
Am Born der Heimat. Ein Heimatbuch ..., 1926, S.205;
Frankenstein, Camenz u. Wartha i. Schlesien, Glatz /1885/, S.277;
Orzeczenie - wycena nieruchomości budowlanych zespołu dawnego
młyna w Byczeniu., oprac. J.M.Kielar, 1990 /Urząd Gminy w Kam./

26. Adnotacje o inspekcjach, informacje o zmianach (daty, imiona i nazwiska wypełniających)

23. Źródła ikonograficzne i fotografia (rodzaj, miejsce przechowywania, sygnatury)

27. Załączniki

- wkładka nr 1: cd. opisu, historii; zdjęcia;
- wkładka nr 2: zdjęcia;
- wkładka nr 3: zdjęcia;
- wkładka nr 4: zdjęcia;

1. Miejscowość B Y C Z E Ń	2. Obiekt (nazwa jak w karcie) ZESPÓŁ MŁYNA WODNEGO	3. Zawartość wkładki (nazwa obiektu lub materiału uzupełniającego) cd. opisu; zdjęcia;
-------------------------------	--	---

cd. opisu:

W skład zespołu wchodzi następujące budynki:

Budynek nr 1 - mieszkalno-administracyjny - murowany z cegły, tynkowany, nakryty dachem dwuspadowym, krytym karpiówką podwójnie "w łuskę"; 2-kond., w całości podpiwniczony. W pionie elewacje artykułowane dużymi otworami okiennymi /prostokąty zamknięte odcinkowo/, artykulacja pozioma przy pomocy gzymsu cokołowego, kordonowego, wieńczącego i odcinków gzymsu nadokiennego powtarzających kształt zamknięcia otworów okiennych 2 kond. Otwory okienne 2 kond. w profilowanych obramieniach, z ozdobnymi rozetkami w dolnych narożach /elew. wsch./; wyżej kwadratowe i prostokątne okienka strychowe. Elewacja pd. jednakowa z elew. pd. młyna. Wsch., jednokond. część budynku to dawna wartownia, z osobnym wejściem. Wnętrze budynku w dobrym stanie, zachowała się część dawnego wyposażenia - 2 piece kaflowe w pomieszczeniach 2 kond; jedno z pomieszczeń piwnicznych pełniło prawdopodobnie funkcję ubojni /haki u stropu, posadzka ceramiczna ze spadkiem w kierunku koryta młynówki/. Stropy drewniane z podsufitką, podłogi z desek, schody wewnętrzne drewniane, dwubiegowe ze spocznikami. Więźba dachowa krokwiowo-jętkowa z podwójną ścianą stolcową i ukośnymi zastrzałami; na strychu przejście do budynku młyna. Sprawna inst. elektr. i wod.-kan. Rok budowy 1909.

Budynek nr 2 - młyn - /patrz karta szczeg./.

Budynek nr 3 - siłownia - rok budowy 1919; budynek murowany z cegły, tynkowany, nakryty dachem jednospadowym, krytym papą; jednokond., na cokole z cegły okładzinowej. z wejściami w elewacji zach. /jedno zamurowane/, w obramowaniu ceglany. Otwory okienne i drzwiowe prostokątne zamknięte odcinkowo; w otworach okiennych okna szczeblinkowe, metalowe, stałe. Budynek zwieńczony gzymsem gł. wspartym na wspornikach w formie odwróconych piramidek schodkowych /jak w młynie/. Strop siłowni ceramiczny na belkach stalowych, odcinkowy; posadzka żelbetowa z otworami na turbinę i urządzenia napędowe. Zachowane resztki urządzeń: w korycie młynówki pół koła turbiny, we wnętrzu trzon z kołem cywiowym, przy wejściu do budynku tartaczno urządzenie do opuszczania stawideł.

Budynek nr 4 - tartak i portiernia - jednokond., na granitowym cokole /od pn. stanowiącym obmurowanie koryta młynówki/, zwieńczonym ceglany gzymsem; ściany w konstrukcji ryglowej z wypełnieniem ceglany; nakryty płaskim dachem dwuspadowym, krytym papą; otwory okienne kwadratowe i prostokątne, od pd. zamurowane. Od wsch. przylega do tartaku mały, kwadratowy budyneczek portierni; konstrukcja ścian taka sama, ściana pd. otynkowana. W narożniku pd.-zach. drewniany ganek z gł. drzwiami wejściowymi. Rok budowy 1939.

Budynek nr 6 - wiata - częściowo murowna z cegły, tynkowana, częściowo drewniana; 3-częściowa, z dwoma pomieszczeniami otwartymi, przedzielonymi przepierzeniem z desek i 3-cim, zamkniętym drzwiami z desek. Dach jednospadowy, kryty papą; posadzka cementowa. Rok budowy 1909.

Budynek nr 7 - obora - murowany z cegły, tynkowany, nakryty dachem dwuspadowym, krytym karpiówką podwójnie "w łuskę"; dwukond., z górną kond. poddaszową, niższą; 9-osiowy od strony wsch. Cztery prostokątne wejścia, z drzwiami dwuskrzydłowymi z nadświetlami; otwory okienne 1 kond. kwadratowe, 2-giej - w kształcie prostokątów leżących. Budynek 4-wnętrzowy ze sklepieniami żaglastymi - w skrajnych pomieszczeniach - na kolumnach i półkolumnach z kapitelami kostkowymi; wyżej stropy drewniane. Posadzki 1 kond. cementowe, w 2-giej - podłoga deskowa. W 2-gim od pd. pomieszczeniu schody na wyższą kond. - drewniane, wachlarzowe, policzkowe. Strych dwukond., z poddaszem użytkowanym jako magazyn pasz, więźba o skomplikowanej konstrukcji rozporowo-zastrzałowej ze ścianką kolankową. Najstarszy z budynków zespołu; rok budowy 1889.

Wkładkę założył: Ewa Sawińska 15.06.1992
(imię, nazwisko, data)

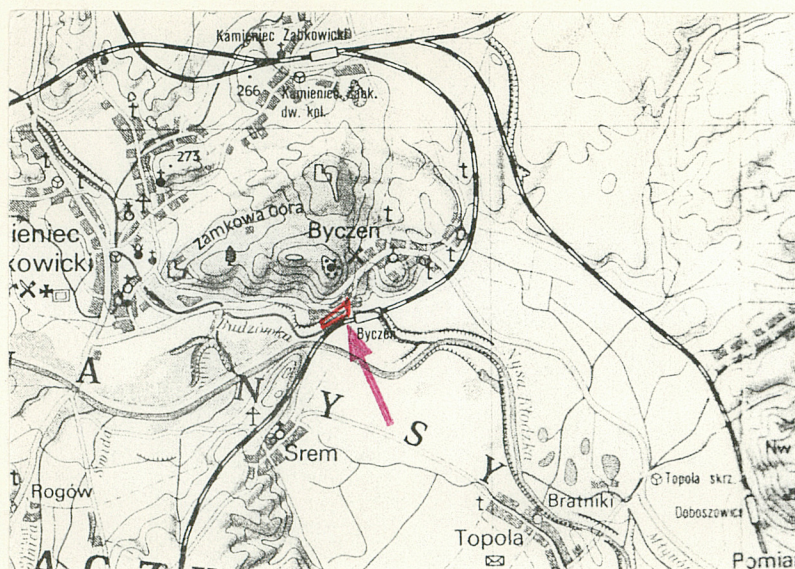
Verte!

Miejsce przechowywania negatywów:

Budynek nr 8 -- stodoła - murowany z cegły, tynkowany, nakryty dachem dwuspadowym, krytym dachówką zakładkową. Gł. wejście na drewnianym ganku, z boków 2 kwadratowe bramy z desek. Budynek dwuwieżowy: w części wsch. garaż z posadzką cementową i drewnianym stropem. Pozostała, większa część budynku jednowieżowa z otwartą wieżą dachową. Konstrukcja wieży wsparta na dwóch rzędach podwójnych słupów ujmujących rozpory i tramy, na których leżą płatwie stropowe i podtrzymujących płatwie pośrednie; całość usztywniona w kierunku kalenicowym i w płaszczyźnie więźarów mieczami; słupy u dołu ujęte w kleszcze. Podłoga w tej części budynku z desek, podniesiona w stosunku do poziomu gruntu o 1 m. Pn. ściana zawalona w części środkowej. Rok budowy 1899. Wszystkie budynki zaopatrzone w sprawną instalację elektryczną.

cd. historii:

siadał wielu użytkowników: Zakłady Młynarskie w Kłodzku /1945-poł. l. 60-tych/, Wrocław. Przedsięb. Hodowli Roślin i Nasiennictwa "Centrala Nasienna" oddz. w Ząbkowicach Śl. /poł. l. 60-tych - 1984/, Woj. Przedsięb. Przemysłu Zbożowo-Młynarskiego PZZ Wałbrzych z/s w Dzierżoniowie /1984-1988/, RSP w Pomianowie Dolnym "Nowa Wieś" /1989-1991/. Od kwietnia 1991 r właścicielem obiektu jest Urząd Gminy w Kamieńcu Ząbk., który dzierżawi część budynków zespołu p. L. Sztangretowi; umowa dzierżawna kończy się 30.06.1992. Młyn pracował i miał zboże do 1973 r ale już na przełomie lat 60-tych i 70-tych rozpoczęto demontaż urządzeń. Do roku 1990 użytkowano budynek mieszk.-adm. /mieszkania, biura/.



Widok zespołu od strony pd.-wsch.
Dominujący bud. młyna i dach bud.
mieszk.-adm. W tle Góra Zamkowa.

1. Miejscowość

B Y C Z E Ń

2. Obiekt (nazwa jak w karcie)

ZESPÓŁ MŁYNA WODNEGO

3. Zawartość wkładki (nazwa obiektu lub materiału uzupełniającego)

zdjęcia;



Droga dojazdowa do zespołu.
Widok od wsch.



Gł. brama wjazdowa. Bud. adm.-mieszk.,
młyn i obora w głębi.



Tartak, siłownia i młyn od strony łąki

Wkładkę ~~zrobiła~~

Ewa Sawińska 15.06.1992

(imię, nazwisko, data)

Miejsce ~~zrobienia~~ negatywów:

DZG 5713-1-~~1992~~



Fragment podwórza gosp.
Widok w stronę bramy wjazdowej.



Bud. mieszk.-adm., elew. pn.
i wsch.; w głębi budynek młyna.



Elewacja wsch. budb adm.-mieszk.



Widok od strony podwórza gosp.

1. Miejscowość

B Y C Z E Ń

2. Obiekt (nazwa jak w karcie)

ZESPÓŁ MŁYNA WODNEGO

3. Zawartość wkładki (nazwa obiektu lub materiału uzupełniającego)
zdjęcia;



Pn. część bud. mieszk.-adm.
Wartownia.



Okno 2 kond. budynku mieszk.-adm.



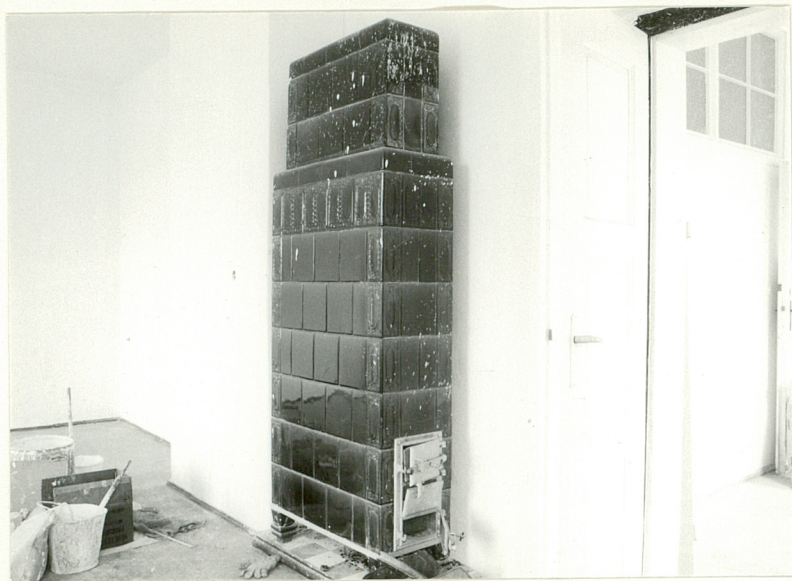
Gł. drzwi wejściowe bud. mieszk.-adm.

Wkładkę założył: Ewa Sawińska 15.06.1992

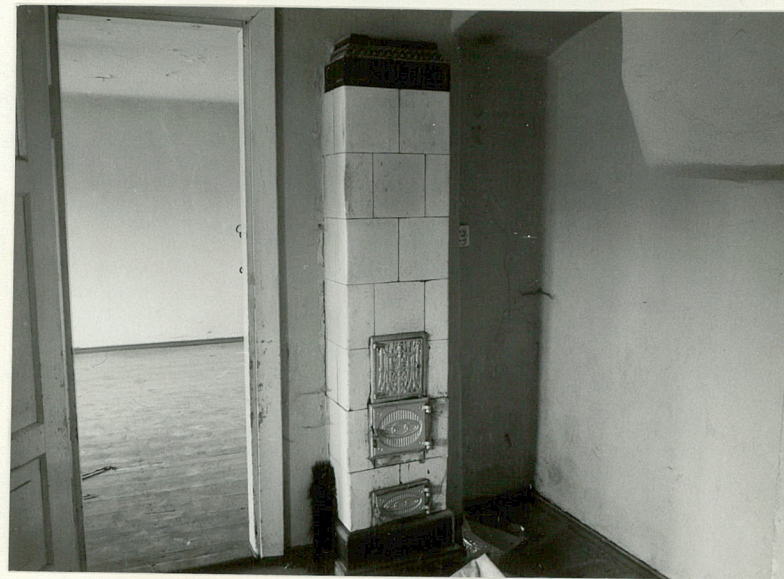
(imię, nazwisko, data)

Miejsce przechowywania negatywów:

DZG 2113-1-1-02538 16.12.83 4.501.24



Piec kaflowy w jednym z pomieszczeń
2 kond. bud. mieszk.-adm.



Piec kaflowy w jednym z pomieszczeń
2 kond. bud. mieszk.-adm.



Siłownia, elewacja zach.



Koryto młynówki, z lewej tartak, z prawej
młyn, w głębi siłownia.

B Y C Z E Ń

ZESPÓŁ MŁYNA WODNEGO

zdjęcia;



Wnętrze siłowni; widoczny trzon z kołem cywiowym. W podłodze otwór turbiny.



Siłownia, przejście do tartaku.
Urządzenie do spuszczenia stawideł.



Elew. pd. tartaku.

Wkładkę założyła Ewa Sawińska 15.06.1992
Miejsce przechowywania neg.:



Elew. pn. tartaku.



Obora, elew. wsch.



Obora. Miejsce połączenia elew. pd. z młynem.



Sklepienie wnętrza obory z pękającym i prowizorycznie podpartym sklepieniem.

B Y C Z E Ń

ZESPÓŁ MŁYNA WODNEGO

zdjęcia;



Stodoła, elew. pd



Wnętrze stodoły.



Wiata.

Wkładkę założył Ewa Sawińska 15.06.1992
Miejsce przechowywania neg.: