

D. 355

DOLNOŚLĄSKIE

2599

1. Obiekt

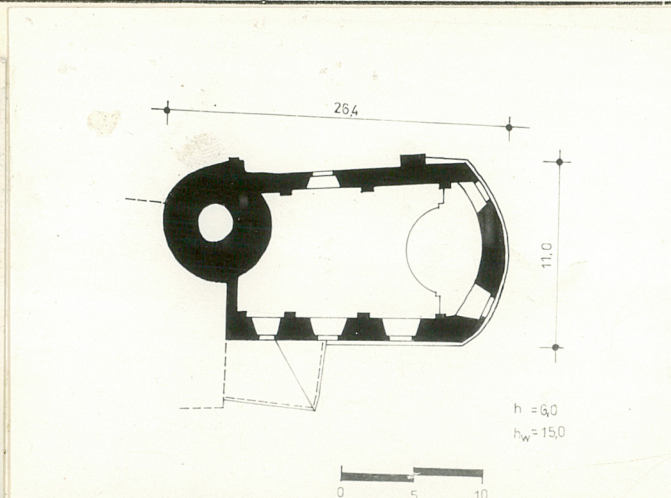
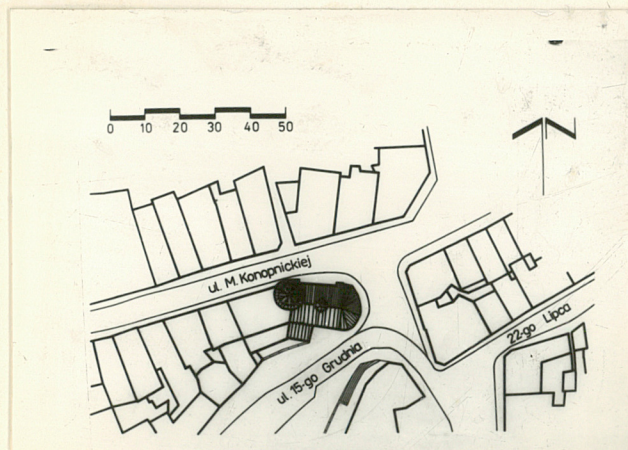
Kaplica św. Anny

2. Czas powstania
p.XVIw., przeb.
1708-1715 r.

3. Miejscowość

JELENIA GÓRA

11. Zdjęcia, plan sytuacyjny, rzuty



4. Adres

Jelenia Góra, ul. Konopnickiej
nr hipoteczny

5. Przynależność administracyjna

województwo jeleniogórskie

gmina

6. Poprzednie nazwy miejscowości

Hirschberg

7. Przynależność administracyjna
przed 1.VI.1975

województwo wrocławskie

powiat Jelenia Góra

8. Właściciel i jego adres

Kuria Metropolitalna
we Wrocławiu
ul. Katedralna 13

9. Użytkownik i jego adres

Parafia rzym.-katol. p.w. Erazma
i Pankracego w Jeleniej Górze
ul. Kościelna 1

10. Rejestr zabytków

Nr 1081 data 20.III.1964r.

autor zdjęć W. Kapałczyński
data wykonania IX.1982r.
miejsce przechowywania negatywów BS1DZ

12. Autorzy, historia obiektu, określenia stylu.

Kaplica powstała ok. r.1514. na skutek adaptacji dawnej bastii bramnej i wieży Wojanowskiej. Pierwsza wzmianka o niej pochodzi z 1516r. Kaplica zniszczona w wojnie trzydziestoletniej. W 1669r. obiekt przejmują jako filię Jezuici. Przebudowę od roku 1708 prowadził K. Jentsch. Prace ukończono w r.1708. Obecna architektura posiada cechy stylu barokowego.

Kaspar

13. Opis (sytuacja, materiał i konstrukcja, rzut, bryła, elewacje, dach, wnętrze wyposażenie, instalacje)

Budowla kaplicy położona w północno-wschodnim narożniku ~~na~~ miasta, dawniej przy murach obronnych. Obecnie stoi u zbiegu ulic M. Konopnickiej i 15 Grudnia. Dostawiona do wieży Bramy Wojanowskiej jako basteia. Orientowana, murowana z nieregularnego, granitowego kamienia odsłoniętego w dolnych partiach elewacji zewnętrznych. Z piaskowca wykonane są portale, otwory strzelinowe i okna. Wieżba drewniana, stolcowo-wieszarowa. Sklepienie ceglane. ~~W~~ ~~Wieża~~ ~~z~~ ~~posadzką~~ ~~betonową~~ ~~wylewaną~~. Drzwi dwuskrzydłowe płycinowo-ramowe z kutymi zawiasami pasowymi oraz oryginalnym zamkiem wraz z barokowym szyldem. Sygnaturka i hełm wieży pokryte blachą miedzianą. Dach kryty ceramicznie w koronkę. Budowla ~~s~~łowa, przylegająca do cylindrycznej wieży i zakończona półkoliście. Bryła zewnętrzna zwarta przykryta dachem dwuspadowym z naczółkiem trójbocznym od wschodu. Po środku kolenicy sygnaturka zwieńczona horągiewką z datą 1709. Pierwsza kondygnacja wieży otynkowana i otoczona wąskim dachem okapowym. Druga kondygnacja ośmioboczna przykryta dwukondygnacyjnym hełmem. Górna część otwarta ażurowymi arkadami. Całość wieńczy ostrosłupowe zakończenie przechodzące w kulę z chorągiewką. Słowe wewnątrz przykryte trójprzęsłowym sklepieniem kolebkowym z lunetami spływającymi na przyściennie pilastry posiadające skromny cokół i bogato rozprofilowaną głowicę. Ściany przeprute wysoko umieszczonymi, rozglifionymi oknami. Wieża zaopatrzona w kręcone schody posiada wejście poprzez prosty portal. Do wnętrza zakrystii prowadzi prostokątny otwór drzwiowy ujęty prostymi kamiennymi ościeżami. Zakrystia sklepiona kolebkowo z lunetami. W południowo-wschodniej lunecie kwadratowe okno zamknięte łukiem odcinkowym. W tej ścianie od zachodu głęboka na 0,5 m wnęka. Półkolista elewacja wsch. na wysokości 1,50 m ma odsłonięty kamienny watek muru odstający od wyższego nad nią muru na ok. 30 cm. Odsadzka przykryta dachówką. Na elewacji pld zamurowany rząd kluczowych otworów strzelniczych. Północna ściana podparta dwoma skarpami. W ścianie tej po środku uszakowaty rozprofilowany portal dźwigający trójkątne nadproże na którym widnieje łaciński napis, dotyczący ukończenia kościoła i data 1715. W ścianach okna o kamiennych ościeżach spiętych kluczami. W górnej części ściany pln. otwarte wąskie otwory strzelnicowe do których dojście jest z obecnego poddasza. Kościół posiada barokowy ołtarz główny, ambonę oraz drewnianą empore. Jest zelektryfikowany.

14. Kubatura	15. Powierzchnia użytkowa	16. Przeznaczenie pierwotne	17. Użytkowanie obecne
1637,8 m ³	235,4 m ²	sakralne	sakralne
<p>18. Prace budowlane i konserwatorskie, ich przebieg i dokumentacja</p> <p>Prace remontowe były prowadzone w 1697r. Przebudowa trwająca od 1709r. zmieniła znacznie charakter bastei. W ścianach przebito okna; od północy założono nowy otwór drzwiowy z portalem, zamurowano dawne strzeżenie</p> <p>W latach 1981-82 prowadzono kapitalny remont polegający na pokryciu blachą miedzianą hełmu wieży, przełożeniu pokrycia dachu, wykonaniu nowych tynków na elewacjach. Pomalowania ścian wewnętrznych. Założeniu izolacji poziomej i kanału wentylacyjnego.</p>		<p>19. Stan zachowania (fundamenty, ściany zewnętrzne, ściany wewnętrzne, sklepienia, stropy, konstrukcje dachowe, pokrycie dachu, wyposażenie i instalacje)</p> <p>Bardzo dobry ,po kapitalnym remoncie za wyjątkiem drobnego zawilgocenia dolnych partii wewnętrznych ścian. Ubytki oraz proces dezintegracji występuje w portalu.</p>	
<p>20. Najpilniejsze postulaty konserwatorskie</p> <p>W celu kompletnego zlikwidowania wilgoci powinno się w kanałach wentylacyjnych obiegających mury wewnątrz kościoła wprowadzić system instalacji ogrzewczych. Na obecnej wylewce betonowej należy położyć posadzkę z materiałów szlachetnego kamienia np. szlifowanego granitu.</p>			

21. Akta archiwalne (rodzaj akt, numer i miejsce przechowywania)

22. Bibliografia

- H.Lutsch - Verzeichnis der Kunstdekmäler der Provinz Schlesien. 1890, cz.III s.464
- G.Grundman - Schlesische Architekten im Dieuste der Herschaft Schaffogotsch un der Propstei Warmbrung - Strassburg 1930, str.41
- H.Hoffmann - Die Kirchen der Katolischen Pfarvei Hirschberg, Breslan 1939, s.41-42
- E.Różycka, J.Rospędowski, Jelenia Góra, Ossolineum 1975, s.169-173

23. Źródła ikonograficzne i fotografie (rodzaj, miejsce przechowywania, sygnatury)

24. Uwagi różne

25 Wypełnił

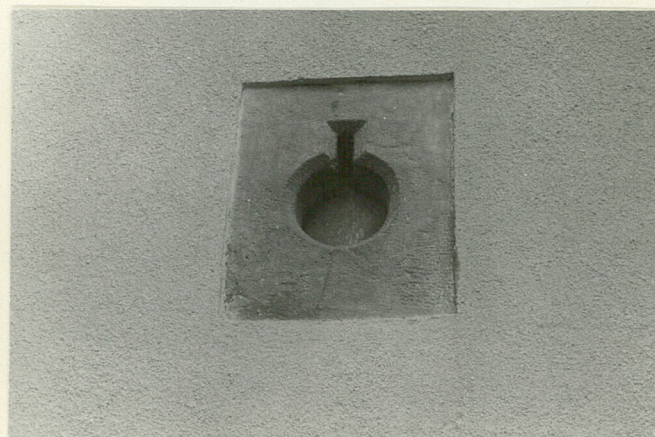
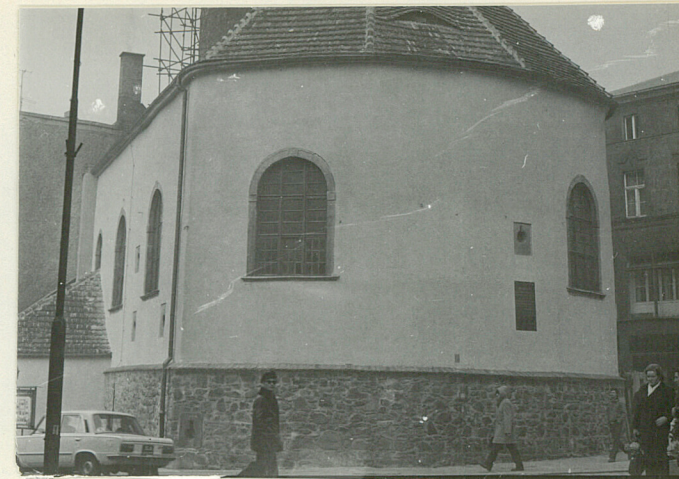
W.Kapałczyński

26. Sprawdził

1. Miejscowość

2. Obiekt (nazwa jak w karcie)

3. Zawartość wkładki (nazwa obiektu lub materiału uzupełniającego)



Wkładkę założył:
(imię, nazwisko, data)

Miejsce przechowywania negatywów: