

1. Obiekt 0.929

KOŚCIÓŁ FILIALNY p.w. św. KAZIMIERZA

2. Czas powstania

1296, XVI w.,

1878, 1983

całkow. 190-94

3. Miejscowość

WILCZKOWICE

4. Adres

Wilczkowie

dz. geod. nr 165

nr ploteczny

5. Przynależność administracyjna

województwo wrocławskie

gmina Jordanów

pow. WROCLAW

6. Poprzednie nazwy miejscowości

Wilcowicz - 1285,

Wiltchkowitz, Wolfskirch

7. Przynależność administracyjna

1 VI 1975

województwo wrocławskie

powiat Dzierżonów

8. Właściciel i jego adres

Kuria Arcybiskupia Wrocławska

Wrocław, pl. Katedralny 13

9. Użytkownik i jego adres

Parafia rzymsko-katolicka

p.w. św. Józefa

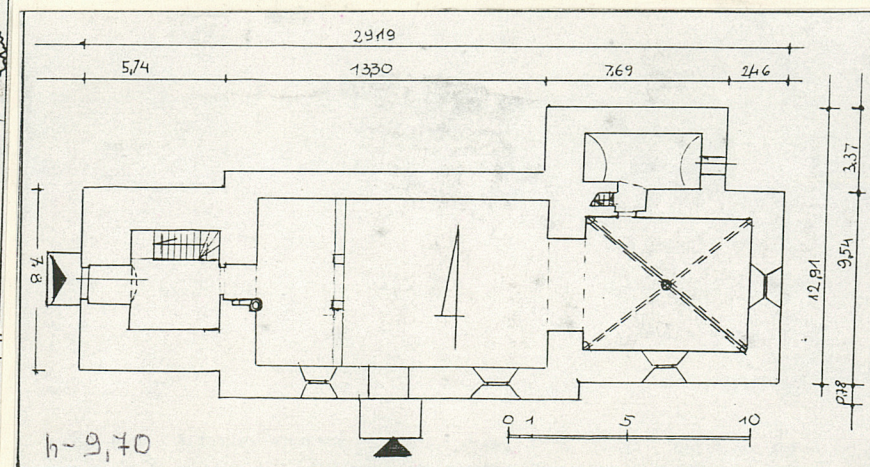
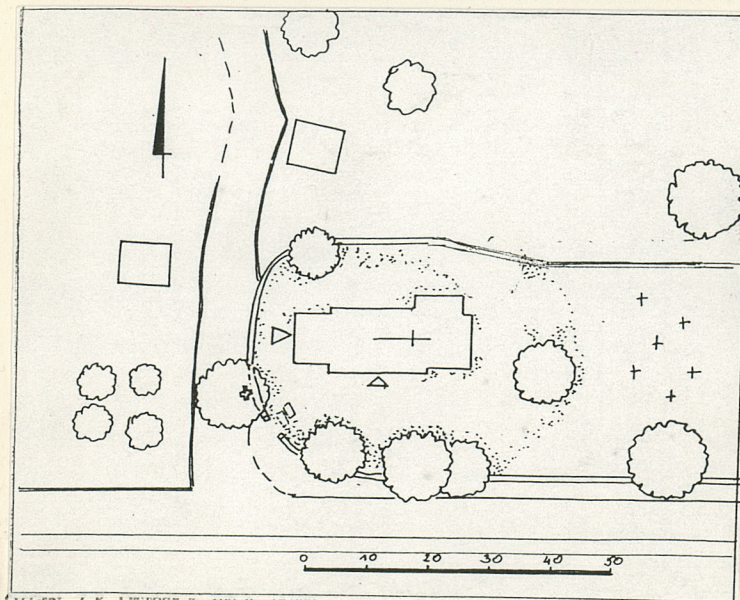
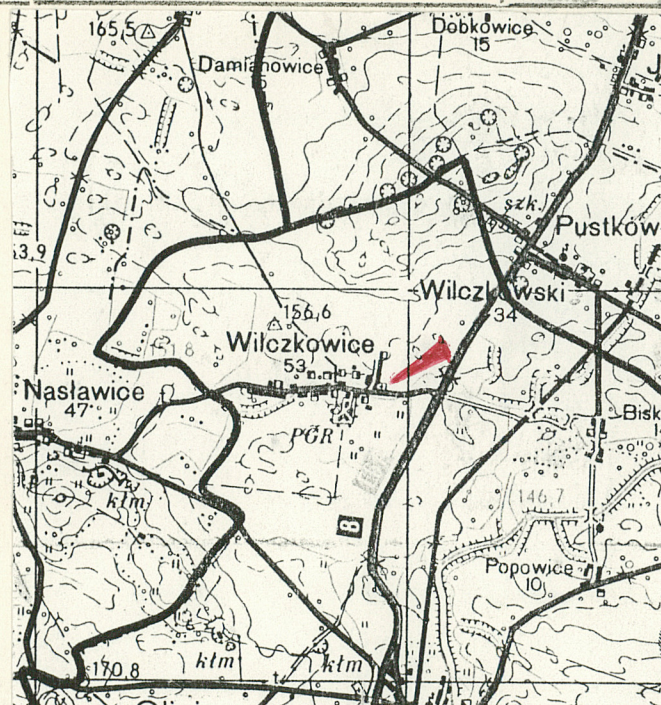
w Nasławicach

10. Rejestr zabytków

Nr 808

data 7 XII 1960

(dec. minie)



12. Autorzy, historia obiektu, określenie stylu.

Wieś z sołectwem dziedzicznym, wzmiankowana w 1285 r. jako Wilcowicz organizowana w końcu XIII w. na prawie niemieckim. W 1296 r. prawo patronackie do wsi uzyskały siostry klaryski z Wrocławia. W tym też czasie wzniesiono we wsi kościół katolicki. Ok. 1520 r. kościół został odebrany katolikom i oddany gminie ewangelickiej, jednakże miejscowość nadal pozostała we władaniu klasztoru, zapewne do 1810 r., kiedy to wszystkie dobra kościelne zostały skasowane na rzecz państwa pruskiego. Kościół w 1945 r. uległ zniszczeniu, tak że pozostały tylko mury obwodowe i dwie kondygnacje wieży. W l. 1981-82 został odbudowany przez parafię rzymsko-katolicką wg projektu E. Małachowicza.

Kościół jest budowlą gotycką z końca XIII w., wieża została dobudowana w XV w. Częściowo przebudowany w XVI w. (m.in. malowidła na ścianie w łuku tęczowym i w prezbiterium, czytelne jeszcze na ścianie w 1970 r., oraz ślady boniowania tynków zewnętrznych) i XVIII w. (m.in. empory).

13. Opis (sytuacja, materiał i konstrukcja, rzut, bryła, elewacje, wnętrze, wyposażenie, instalacje)

Kościół usytuowany na wschodnim krańcu wsi, po północnej stronie drogi do Nasławic. Zlokalizowany na cmentarzu przykościelnym, orientowany, otoczony murem biegnącym wzdłuż głównej drogi i z wejściem w południowo-zachodnim narożniku. Budynek kościoła otoczony zielenią wysoką, zwłaszcza od strony drogi (południe), od wschodu teren przykościelny znacznie poszerzony i użytkowany jako cmentarz.

Budynek wzniesiony z kamienia łamanego (serpentynit), górna partia wieży ceglana, portale granitowe. Nad prezbiterium sklepienie krzyżowo-żebrowe z cegły gotyckiej. Powyżej płaszcz betonowy zbrojony. Nad nawą strop żelbetowy w formie płyty żelbetowej, wspartej na żelbetowych belkach, oszalowanych drewnem. W wieży stropy żelbetowe płaskie, nad zakrystią kolebka kamienna. Więźba dachowa drewniana o stolcach pochyłych, nad wieżą brak hełmu, pokrycie blachą na łątach drewnianych. Posadzki: w nawie łamane płyty marmurowe w kolorze czarnym i białym, w prezbiterium betonowa, w sieni też betonowa. Schody na piętro wieży betonowe, wyższe kondygnacje niedostępne, główne drzwi wejściowe drewniane opierzone.

Budynek na rzucie prostokąta, z nieco węższym, prosto zakończonym prezbiterium i kwadratową wieżą od zachodu. Od strony północnej do prezbiterium przylega mała zakrystia na rzucie prostokąta. Prezbiterium sklepienie krzyżowo-żebrowe, nawa nakryta stropem płaskim, pozorującym strop belkowy, w wieży stropy płaskie, zakrystia sklepiena kolebkowo. Wejście przez kruchtę wieżową na osi zachodniej oraz od strony południowej, bezpośrednio do nawy. Zakrystia połączona z kościołem małym przejściem ostrołukowym, ponadto w przejściu w grubości muru schody. W kruchcie wieżowej schody na 2. kondygnację wieży, gdzie znajduje się połączenie do dzwonu wieżowego oraz przejście na emporę na zachodniej ścianie nawy kościoła.

Bryła kościoła wydłużona, z 3-kondygnacyjną wieżą (obecnie bez hełmu) i z węższym prosto zakończonym prezbiterium, typowa dla skromnych wiejskich kościołów wczesnogotyckich.

<p>14. Kubatura</p> <p>4.000 m³</p>	<p>15. Powierzchnia użytkowa</p> <p>147.95 m²</p>	<p>16. Przeznaczenie pierwotne</p> <p>Kościół rzymsko-katolicki</p>	<p>17. Użytkowanie obecne</p> <p>Kościół rzymsko-katolicki</p>
<p>18. Prace budowlane i konserwatorskie, ich przebieg i dokumentacja</p> <p>Kościół w ruinie w 1945 r. przetrwał w tym stanie do 1983 r.</p> <p>W 1980 r. E. Ratajczak wykonał ekspertyzę techniczną obiektu. W 1981 r. E. Małachowicz wykonał na zlecenie parafii rzymsko-katolickiej w Nasławicach projekt odbudowy kościoła, a we wrześniu 1983 r. przystąpiono do jego odbudowy. Obecnie jeszcze nie ukończono wieży, która posiada 3 kondygnacje i jest nakryta prowizorycznym dachem.</p>		<p>19. stan zachowania (fundamenty, ściany zewnętrzne, ściany wewnętrzne, sklepienia, stropy konstrukcje dachowe, pokrycie dachu, wyposażenie i instalacje)</p> <p>Stan zachowania wszystkich elementów wymienionych w rubryce bardzo dobry, po odbudowie.</p> <p>20. Najpilniejsze postulaty konserwatorskie</p> <p>Należy wprowadzić zadaszenie wieży zgodnie z uzgodnionym projektem.</p>	

21. Akta archiwalne (rodzaj akt, numer i miejsce przechowania)

22. Bibliografia

- 1) H. Lutsch, Verzeichnis der Kunstdenkmaler der Provinz Schlesien, Breslau 1889, t.2, s.424.
- 2) H. Neuling, Schlesiens aeltere Kirche Und Kirchliche Stiftungen, Breslau 1884, s.140.
- 3) H. Zimmermann, Beytrage zur Beschreibung von Schlesien, Brieg 1785, t.1, cz.4, s.51.

23. Źródła ikonograficzne i fotografia (rodzaj, miejsca przechowania, sygnatury)

Karta "zielona" obiektu w archiwum WKZ zawiera zdjęcia kościoła będącego w ruinie, wyk. w 1969 r.

24. Uwagi różne

25. Opracował

tekst B. Uszałowicz-Piąty V 1994 r.

imię, nazwisko, data, podpis

plany, rysunki B. Uszałowicz-Piąty V 1994 r.

imię, nazwisko, data, podpis

zdjęcia fotogr B. Uszałowicz-Piąty V 1994 r.

imię, nazwisko, data, podpis

miejsce przechowania negatywów

Karta po wypełnieniu podlega ochronie na podstawie przepisów prawa autorskiego

26. Adnotacje o inspekcjach, informacje o zmianach (daty, imiona i nazwiska wypełniających)

27. Załączniki

2 wkł.

1. Miejscowość WILCZKOWICE	2. Obiekt (nazwa jak w karcie) Kościół filialny p.w. Św. Kazimierza	3. Zawartość wkładki (nazwa obiektu lub materiału uzupełniającego) Opis.
-------------------------------	---	---

cd. rubr. nr 12

W 1878 r. przebudowano górną partię wieży, wyspoinowano jej dolną partię i zamurowano wejście na górne kondygnacje. W 1945 r. obiekt uległ ruinacji.

cd. rubr. nr 13

Wieża 3-kondygnacyjna, o kondygnacjach zwężających się stopniowo. Wszystkie elewacje opracowane podobnie, lico pierwszej kamienne, lico dwu pozostałych ceglane. Od zachodu ostrołukowy kamienny portal o profilu utworzonym z dwu półwałków przedzielonych głęboką wklęsłą. W 3. kondygnacji z każdej strony prostokątne okno - obecnie zadeskowane.

Elewacja południowa: dwuczęściowa, składa się z części nawowej i cofniętej uskokiem nieco niższej prezbiterialnej. Lico kamienne. W partii nawy umieszczone wysoko ^{dwa} okna o łuku owalnym, w głębokich glifach, między nimi otwór wejściowy o łuku pseudo-kotarowym (nowy), osłonięty otwieraną kratą. W partii prezbiterium jedno ostrołukowe okno, w głębokim glifie, od południa i jedno w ścianie szczytowej. Ponadto w ścianie szczytowej zakrystii także jedno okno - małe, ostrołukowe.

Elewacja północna bez otworów, pusta. W połaci dachu nawy trzy lukarny, nakryte pulpitowymi daszkami.

Wnętrze. W kruchcie wejście do nawy ujęte w kamienny ostrołukowy portal, ozdobiony pojedynczym półwałkiem. Pierwotnie w grubości muru południowego wieży znajdowały się schody, obecnie zamurowane. Nawa nakryta pseudo-stropem, z betonową emporą o balustradzie wyłożonej drewnianymi listwami. Przy wejściu zachowana kamienna misa z cynowym talerzykiem na wodę święconą. W prezbiterium sklepienie krzyżowo-żebrowe. Żebra ceglane dwustronnie sfazowane i otynkowane, wsparte na 4 uskokowych wspornikach, zwornik gładki (d. trójliść). W północnej ścianie ostrołukowy portal o sfazowanych ościeżach, wiodący do zakrystii, obok w gru-

Wkładkę założył: B. Uszałowicz-Piąty V 1994 r.
(imię, nazwisko, data)

Wzór ODZ 1978 r.

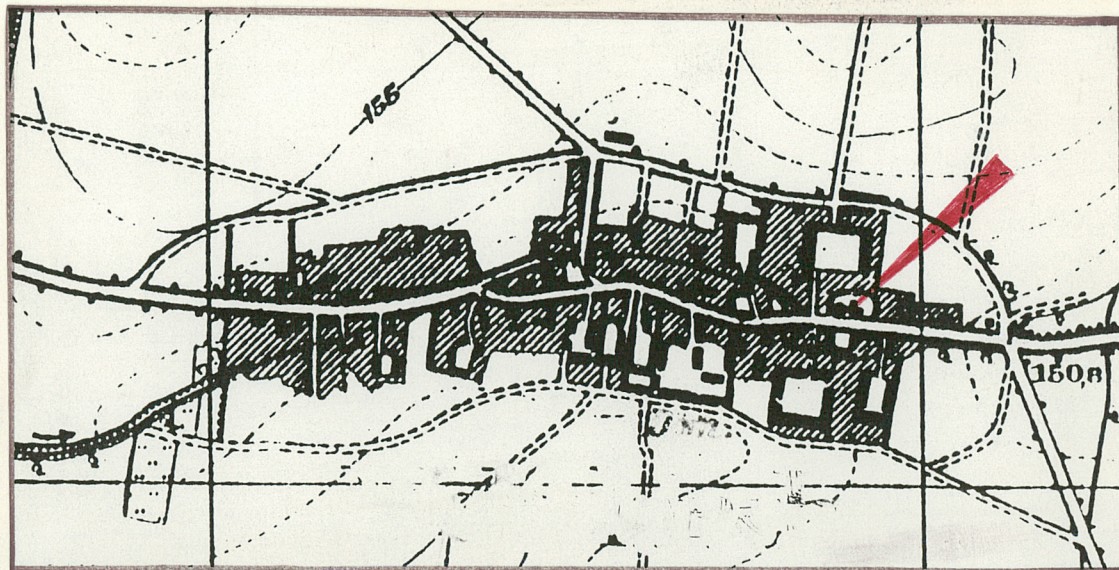
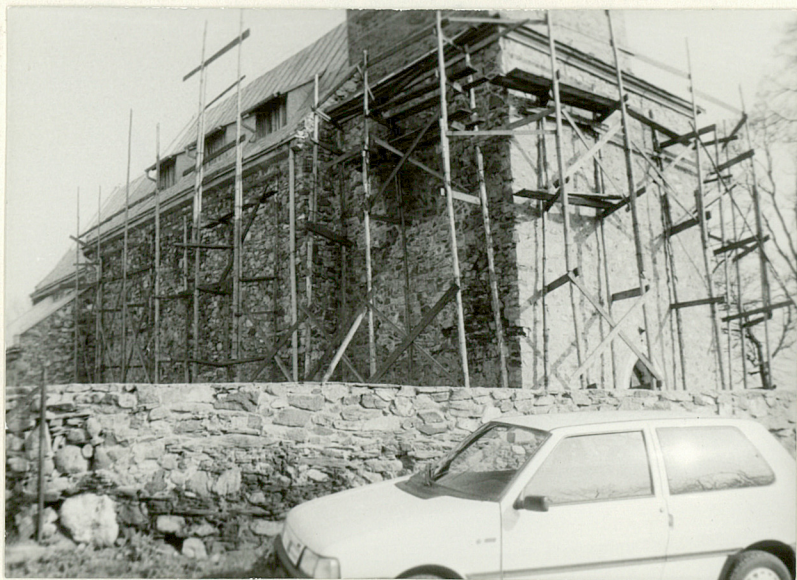
Miejsce przechowywania negatywów:

bości ściany schody na piętro nad zakrystią. Całe wyposażenie wnętrza nowe.

Kościół wyposażony jest w instalację elektryczną.



Widok kościoła w 1969r. Xero z fot.arch.-WKZ



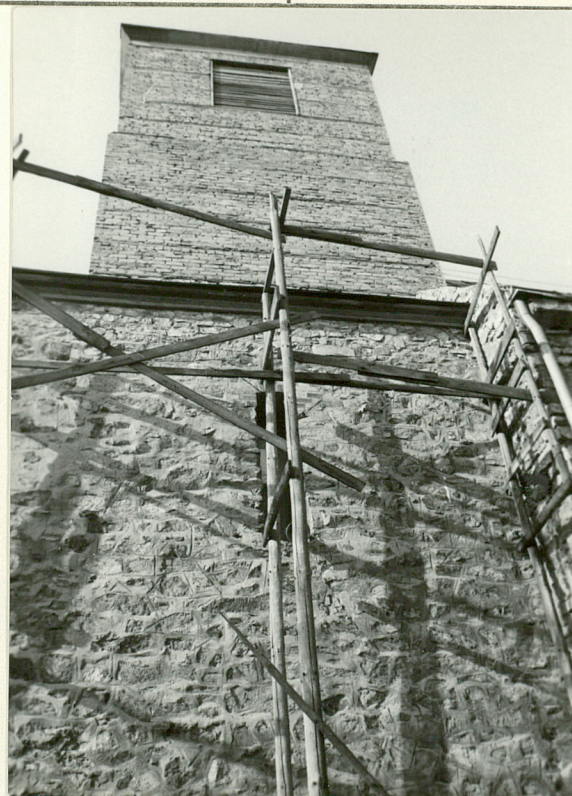
1. Miejscowość
Wilczkowice

2. Obiekt (nazwa jak w karcie)
kościół ~~parafialny~~

3. Zawartość wkładki (nazwa obiektu lub materiału uzupełniającego)
zdjęcia



1.



2.



3.

1. Elewacja wschodnia prezbiterium i zakrystii, od strony cmentarza.
2. Widok na wieżę od zachodu.
3. Nowe wejście w elewacji połudn. nawy
4. Brama cmentarza przykościelnego.

B. Uszałowicz - Piąty V 1994 r.

Wkładkę założył:

(imię, nazwisko, data)

Miejsce przechowywania negatywów:

OZGraf. Z.P. Ostróda zam. 699 nakł. 23,600



4.

Wzór ODZ 1978 r.



1. Gotycki portal do kruchty wieżowej.
2. Gotycki portal wewnętrzny-w kruchcie wieżowej.
3. Widok na nawę w kierunku chóru muzycznego.
4. Sfazowane obramienie wejścia do zakrystii.
5. Wspornik i fragment żebra sklepienia prezbiterium, przy łuku tęczowym.
6. Kamienna misa z talerzykiem na wodę święconą.