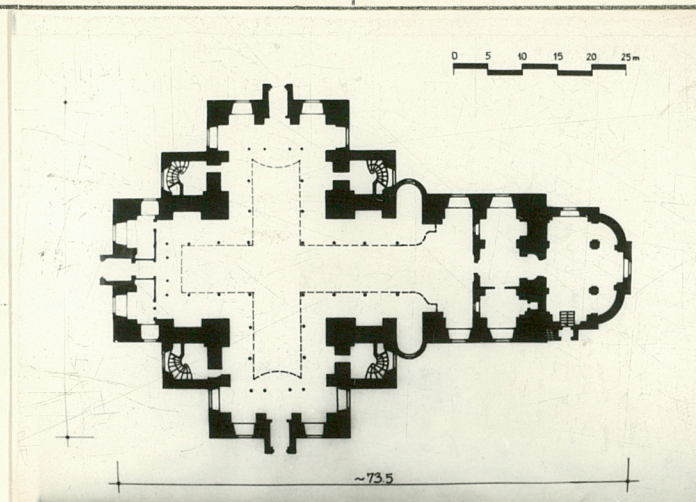


1. Obiekt 261/1 EWANGELICZNA KOSZCZYSTA  
 Kościół parafialny p.w. Podwyższenia Krzyża św.

2. Czas powstania  
 1709-1718

3. Miejscowość  
 JELENIA GÓRA



4. Adres  
 Jelenia Góra  
 ul. 1 Maja 45  
 nr hipoteczny .....

5. Przynależność administracyjna  
 województwo ..... jeleniogórskie .....  
 gmina ..... pow. między .....

6. Poprzednie nazwy miejscowości  
 Hirschberg

7. Przynależność administracyjna  
 przed 1.VI.1975  
 województwo ..... wrocławskie .....  
 powiat ..... Jelenia Góra .....

8. Właściciel i jego adres  
 Ministerstwo Obrony Narodowej  
 Warszawa

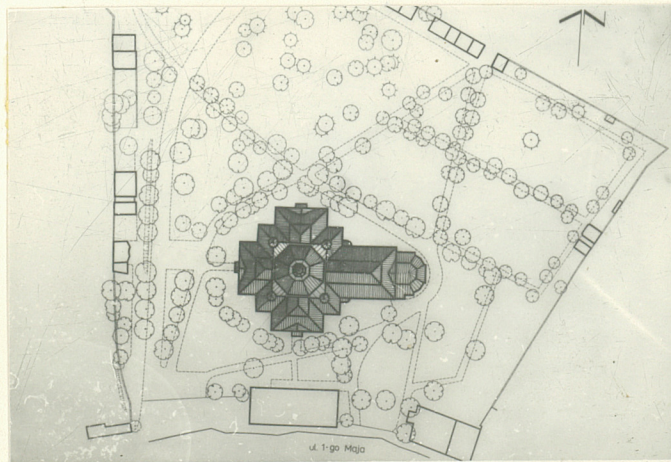
9. Użytkownik i jego adres  
 Parafia rzym.-katol. Podwyższenia  
 Krzyża św. w Jeleniej Górze  
 ul. 1 Maja 45

10. Rejestr zabytków

Nr ..... 996 ..... data ..... 10.X.1963r. ....

autor zdjęć W. Kapałczyński  
 data wykonania 1981, 1982r.  
 miejsce przechowywania negatywów

BSiDZ





12. Autorzy, historia obiektu, określenia stylu.

Kościół św. Krzyża jest jednym z sześciu "Kościółów Łaski". Projektantem kościoła jest Marcin Frantz z Revalu. W 1709r. wybudowano na wybranej działce tymczasowy, drwniany kościół. 4.VII.1709r. położono kamień węgielny pod budowę murowanego kościoła. Pierwowzorem dla jeleniogórskiego kościoła Łaski był sztokholmski kościół św. Katarzyny. Styl barokowy

13. Opis (sytuacja, materiał i konstrukcja, rzut, bryła, elewacje, dach, wnętrze wyposażenie, instalacje)

Kościół usytuowany na wschód od zespołu staromiejskiego otoczonego murami, na południowym krańcu ogromnego pięciobocznego cmentarza. Wzdłuż murów pld.-zach. i wsch. założone są kaplice grobowe. Na pld. od kościoła na osi poprzecznej w oparciu o obecną ulicę 1 Maja znajduje się obecny dom parafialny- dawny dom kantorów.

Orientowany, murowany z kamienia łamanego na zaprawie wapiennej, na narożnikach ciosy wykonane z piaskowca. Z tego samego materiału wykonane są portale, obramienia okien oraz cokół zewnętrzny. Sklepienia ceramiczne. Wieżba o mieszanej konstrukcji wieszarowo-stolcowej. Dach kryty blachą miedzianą. Posadzka z płyt ceramicznych. Kilka par drzwi dwuskrzydłowych, płycinowo-ramowych o kumulowanych tablaturach. Klamki żeliwne. W nadświetlu kute kraty.

W przybudówce wsch. drzwi na emporę, jednoskrzydłowe, ramowo-klepkowe: zawiasy pasowe, żeliwne klamki. Drzwi do zakrystii dwuskrzydłowe z nadświetlem, płycinowo-ramowe. Od zewnątrz nałożone symetrycznie /na każdym u skrzydeł/ ~~klamki~~ lizeny z wolutowymi głowicami. Wewnętrzne w większości dwuskrzydłowe z półokrągłym nadświetlem, płycinowo-ramowe. Drzwi prowadzące do przybudówki wsch. do wnętrza prezbiterium, dwuskrzydłowe /o nierównych szerokościach/ płycinowe o zaokrąglonych dekoracyjnych zawiasach pasowych i skomplikowanym mechanizmie zamkowym. W przedsionkach pld. i zach. drzwi dwuskrzydłowe, łamane-wahadłowe o konstrukcji płycinowo-ramowej w górnej części ażurowo przeszklona płaszczyzna. Drzwi po obu stronach ołtarza ujęte w prostokątny portal, jednoskrzydłowe, płycinowo-ramowe o zachowanej kompletnej ślusarce okuć i zamkach. Stolarka okienne współczesna powtarzająca oryginalne podziały. Okulusowe okna kaplic przeszłonięte kutą skośną kratą.

Kościół wybudowany na rzucie krzyża greckiego. Wschodnie ramię krzyża wydłużone o kwadratowe przeszło- mieszczące ołtarz. Po między ramionami krzyża kwadratowe dobudówki zawierające klatki schodowe. Bryła kościoła silnie zaakcentowana została ośmioboczną kopułą na skrzyżowaniu naw, zakończoną ~~kapułą~~ dwukondygnacyjnym ażurowym hełmem. Po między ramionami krzyża, ponad klatkami schodowymi, wznoszą się cztery mniejsze wieżyczki. Dachy mansardowe flankowane od frontów trójkątnymi szczytami.



14. Kubatura	15. Powierzchnia użytkowa	16. Przeznaczenie pierwotne  sakralne	17. Użytkowanie obecne  sakralne
18. Prace budowlane i konserwatorskie, ich przebieg i dokumentacja W roku 1806 po pożarze pierwsza przebudowa. W 1925r. remont. Od 1976r. trwa remont kapitalny kościoła. Do roku 1982 wymieniono pokrycie z dachówek na blachę miedzianą, założono nowe obróbki blacharskie, wzmocniono i zaimpregnowano więźbę dachową. Odbito stropy, tynk i przystąpiono do wykonywania tynków szlachetnych cyklinowanych. Wymieniono stolarkę okien wraz z oszkleniem.		19. Stan zachowania (fundamenty, ściany zewnętrzne, ściany wewnętrzne, sklepienia, stropy, konstrukcje dachowe, pokrycie dachu, wyposażenie i instalacje)  W trakcie remontu. Zniszczone płyty posadzkowe /piaskowiec/, zawilgocone łuszczące się partie polichromi.	
20. Najpilniejsze postulaty konserwatorskie  Wymiana posadzki na izolacji poziomej. Konserwacja polichromi. Trwają prace przy instalacji ogrzewczej.			



21. Akta archiwalne (rodzaj akt, numer i miejsce przechowywania)

22. Bibliografia

- G.Grundmann, Die Bethäuser und Bethauskirchen des Kreises Hirschberg. Breslau 1916, s.9-10, 14-15.
- E.Prüfer, Die Hirschberg Gnadenkirche. Ulm 1957
- E.Różycka, J.Rozpędowski, Jelenia Góra, Ossolineum 1975 s.129-156
- K.Kalinowski, Architektura Doby Baroku na Śląsku, Warszawa 1977 s. 209-211
- J.Pilch, Zabytki Architektury Dolnego Śląska, Ossolineum 1978 s.96

23. Źródła ikonograficzne i fotografie (rodzaj, miejsce przechowywania, sygnatury)

Model kościoła wykonany przez M. Frantza - Muzeum Okręgowe

24. Uwagi różne

25. Wypełnił

W.Kapałczyński  
IX.1982r.

26. Sprawdził



1. Miejscowość

2. Obiekt (nazwa jak w karcie)

3. Zawartość wkładki (nazwa obiektu lub materiału uzupełniającego)



Wkładkę założył: .....

(imię, nazwisko, data)

Miejsce przechowywania negatywów: .....



1. Miejscowość

JELENIA GÓRA

2. Obiekt (nazwa jak w karcie)

Kościół parafialny p.w.  
Podwyższenia Krzyża św.

3. Zawartość wkładki (nazwa obiektu lub materiału uzupełniającego)

Wnętrze nakryte jest sklepieniem kolebkowym na szerokich gurtach, a przeszło środkowe płaską kopułą, której oparcie stanowią cztery szerokie łęki spływające na czworoboczne potężne filary. Wnętrze wypełniają kondygnacje empor wspartych na kompozytowych kolumnach. Proste balustrady empor powtarzają zarys murów wewnętrznych. Znaczne odsunięcie empor od ścian zwęża przestrzeń wnętrza, szczególnie w partii centralnej gdzie prosto łamane naroża empor przesłaniają ~~widok~~ widok na ołtarz. Do prezbiterium przylega od wsch. zakrystia na rzucie trzech ramion krzyża greckiego połączonych między sobą ~~świercokątami~~ <sup>świercokółami</sup>. Sklepienia tego wnętrza kolebkowe oddzielone szerokimi gurtami. Elewacje zewnętrzne są oszczędne, klasycyzujące. Ściany są artykułowe wertykalnym rytmem pilastrów toskańskich i lizen. Pomiedzy tymi podziałami, wysokie, półkoliście zamknięte okna umieszczone w rytmicznych odstępach. ~~Rzeczona~~ Partia dolna przecięta kamiennym cokołem o lekko skośnym nachyleniu. Ponad oknami elewację obiega gładki fryz. Pod okapem kamienny rozprofilowany gzyms wieńczący. Wnętrze oprócz empor wypełniają ołtarze w tym główny z prospektem organowym wykonany w 1727r. Na skrzyżowaniu naw umieszczona kamienna ambona z 1717r. Sklepienia pokrywa polichromia Frantza Hoffmanna. Kościół jest zelektryfikowany i nagłośniony. Trwają prace przy zakładaniu C.O.

Wkładkę założył: ..... W. Kapalczyński, IX. 1982 r. ....  
(imię, nazwisko, data)

Wzór ODŻ 1978 r.

Miejsce przechowywania negatywów: .....