

1. Obiekt

KOŚCIÓŁ PARAFIALNY PW WNIĘBOWZIĘCIA NP MARII

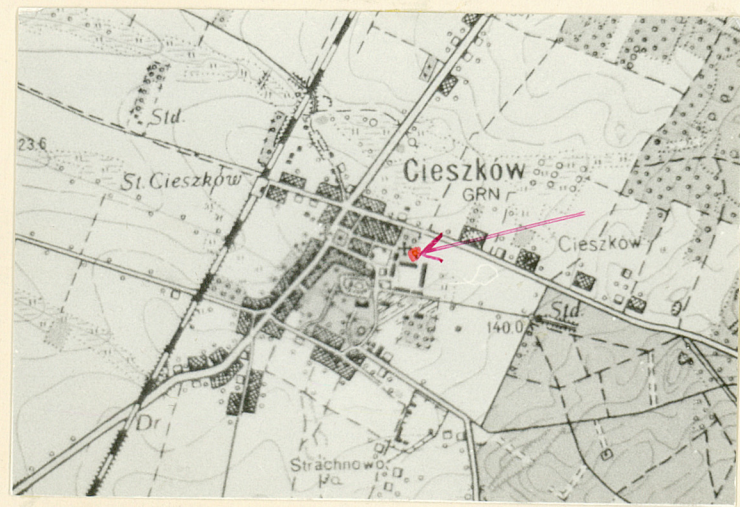
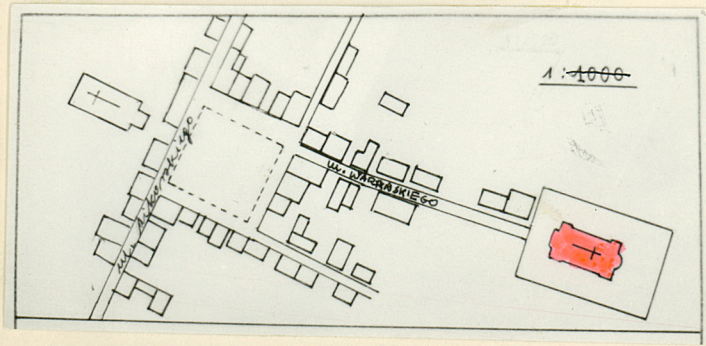
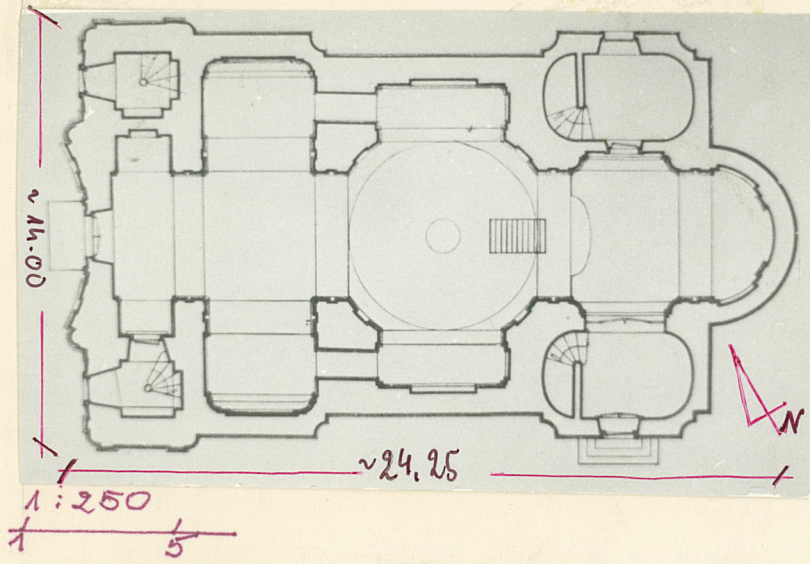
2. Czas powstania

1753 r.

3. Miejscowość

CIESZKÓW

11. Zdjęcia, rzut, przekrój, sytuacja, orientacja



4. Adres

Cieszków, ul. Waryńskiego

nr miejscowy

5. Przynależność administracyjna

województwo wrocławskie

gmina Cieszków

pow. Milicz

6. Poprzednie nazwy miejscowości

Freihan /do 1945r./

7. Przynależność administracyjna

1 VI 1975

województwo wrocławskie

powiat Milicz

8. Właściciel i jego adres

Parafia Rzym.-Kat. w Cieszkowie

ul. Waryńskiego nr 7

9. Użytkownik i jego adres

Parafia Rzymsko Katolicka j.w.

10. Rejestr zabytków

Nr 1019

data 13 I 1964r.



12. Autorzy, historia obiektu, określenie stylu.

*barokowy,*  
Kościół wzniesiony w 1753 r./wg daty na srebrnej kielni przechowywanej na plebanii/. Wzniesiony wg projektu Karola Marcina Frantza z Legnicy. Jest to fundacja Katarzyny z Lachowicz księżnej Sapieżyny, Łowczyńi Wielkiego Księcia Litewskiego, właścicielki Cieszkowa, Lelikowa i Piękocinxa.

Wzniesiony jako kościół dworski i mauzoleum, zawiera w przesłaniu ideowym treści misyjne i ekspiacyjne.

13. Opis (sytuacja, materiał i konstrukcja, rzut, bryła, elewacje, wnętrze i wyposażenie instalacje)

Kościół parafialny usytuowany na wschód od rynku /ob. pl. K. Świerczeskiego/, na zamknięciu ul. Waryńskiego, wybiegającej z jego płn.-wsch. narożnika. Orientowany. Otoczony tynkowanym murem z cegły, z wejściem dla pieszych i bramą wjazdową na cmentarz od zachodu, zamkniętymi drewnianymi furatami.

Mury ceglane, tynkowane, ważniejsze detale: kartusz herbowy na fasadzie, 3 portale zachodnie, 1 portal wewnętrzny /do zakrystii/ wykonane z piaskowca. Sklepienia i kopuła ceglane, pod emporą strop drewniany. Więźba dachowa drewniana o typie mieszanym, nad kopułą hełm oparty o formę 8-boku, o połaciach łamanych, na wieżach hełmy baniaste. Pokrycie - dachówka karpiówka ułożona podwójnie "w koronkę", krycie hełmów - blacha cynkowa, kule na wieżach mosiężne. Posadzka płytki lastrykowe, w prezbiterium płyty piaskowcowe czarno białe. W obu wieżach drewniana klatka schodowa, kręcona, z której wejście na emporę organową, w kaplicy płd.-wsch. schody drewniane zabiegowe, podłoga w łóżach kolatorskich drewniana, z desek. Drzwi wejściowe drewniane, dwuskrzydłowe, ramowo płycinowe, drzwi boczne jednoskrzydłowe, opierzone. Ramy okienne drewniane, pojedyncze, dwudzielne, z dwoma ślężnikami, podzielone szczeblinami na 36 pól/nawa/.

Kościół założony na planie zbliżonym do wydłużonego prostokąta, jednonawowy, z dwuwieżową fasadą i półkoliście zamkniętym prezbiterium od wschodu. W partii wieżowej poprzecznie prostokątna - do korpusu - kruchta. Korpus trójpodzielny. 1/pierwsze przesło z kapliczkami bocznymi wysuniętymi razalitowo przed boczne elewacje - tworzy wydłużoną poprzecznie przestrzeń łączącą z pozostałą częścią kościoła szeroką arkadą i dwoma przejściami bocznymi 2/część centralna nakryta kopułą z latarnią, na tamburze, opartą o trapezoidalne pendentywy i dźwigające je filary, w przyziemiu przechodzi w formę krzyża greckiego, na linii łuku tęczowego zejście do krypty grobowej 3/część prezbiterialna z przesłem środkowym nakrytym sklepieniem żaglastym, flankowana zakrystią /płn/ i kaplicą Matki Boskiej Częstochowskiej /płd/.



14. Kubatura

ok. 4.800 m<sup>3</sup>

15. Powierzchnia użytkowa

~ 200 m<sup>2</sup>

16. Przeznaczenie pierwotne

Kościół dworski

17. Użytkowanie obecne

Kościół parafialny

18. Prace budowlane i konserwatorskie, ich przebieg i dokumentacja

1951 r. - wymiana pokrycia dachowego i wymiana pokrycia hełmów wieżowych i nad kopułą z blachy cynkowej na nową

1957 r. - malowanie wnętrza

1975-8 - naprawa systemu odprowadzającego wody opadowe i malowanie elewacji. Prace wyk. systemem gospodarczym.

19. stan zachowania (fundamenty, ściany zewnętrzne, ściany wewnętrzne, sklepienia, stropy konstrukcje dachowe, pokrycie dachu, wyposażenie i instalacje)

Fundamenty- przypuszczalnie stan dobry, mury obwodowe zawigocone do wysokości 2 m /szczególnie mur pld/-źle  
założona opaska odwadniająca, sklepienia, więźba\_ stan dobry, instalacja założona nieprawidłowo.

20. Najpilniejsze postulaty konserwatorskie

Konieczna naprawa systemu odwadniającego /opaska odprowadzająca wody opadowe/, konieczna naprawa tynków zewnętrznych /zawilgocenia/ oraz malowanie wnętrza wg uzgodnionego z WKZ projektu. Należy dokonać rozpoznania stanu drewnianego wyposażenia kościoła- szczególnie ambony i chrzcielnicy. Liczne otwory po drewno-  
jadach, drewno zmuśnięte. Wystrój pomalowany dyletancko /farby olejne !/.



21. Akta archiwalne (rodzaj, akt, numer i miejsce przechowania)

Archiwum Archidiecezjalne- syg.Freyhan nr 4/Dz.XI 4/

22. Bibliografia

1959 r.

Skrócone Studium Urbanistyczne m.Cieszkowa ,Z.Malinowski

Prace Konserwatorskie [...] w.l.1974-78,Ossolineum ,  
Wrocław, 1985 r.

K.Niesiecki, Herbarz

art.J.Wrabec, Kościół Dworski w Cieszkowie, publ. Z Dzie-  
jów Sztuki Śląskiej, pod red. Z.Swiechowskiego, PWN  
W-wa 1987 r.

23. Źródła ikonograficzne i fotografialia (rodzaj, miejsca przechowania, sygnatury)

F.B.Wernher, Scenographia Urbium Silesiae, Anno 1752,  
Bibl.Uniwersytecka we Wrocławiu

24. Uwagi różne

Plan - J. Wrabec - publikacja - mbycie 12

25. Opracował

B.Uszałowicz 20IX 1987 r.

tekst

imię, nazwisko, data, podpis

plany, rysunki

B.Uszałowicz 20 IX 1987 r.

imię, nazwisko, data, podpis

zdjęcia fotogr

BSDZ Wrocław

imię, nazwisko, data, podpis

miejsce przechowania negatywów

Karta po wypełnieniu podlega ochronie na podstawie przepisów prawa autorskiego

26. Adnotacje o inspekcjach, informacje o zmianach (daty, imiona i nazwiska wypełniających)

27. Załączniki

Wkładki - 3 sztuk;



1. Miejscowość Cieszków	2. Obiekt (nazwa jak w karcie) Kościół parafialny	3. Zawartość wkładki (nazwa obiektu lub materiału uzupełniającego) Opis, zdjęcia
----------------------------	--	---

z osobnym wejściem zewnętrznym, z obu pomieszczeń schody na otwarte arkadowo do wnętrza loże kolatorskie, apsyda sklepiena hemisferycznie.

Bryła kościoła zwarta, o harmonijnej równowadze elementów pionowych i poziomych, urozmaicona przez kopułę z latarnią i ryzality narożne nakryte dachami pół- namiotowymi oraz przez dwuwieżową fasadę z wyniosłym frontonem.

Fasada dwuwieżowa, z wyniosłą partią centralną stanowi wyodrębnioną i silnie zaakcentowaną całość. Część środkowa - jednoosiowa. Po środku wejście główne ujęte w skromną opaskę, obramione pilastrami wspierającymi gzyms uniesiony łukowo nad portalem. Pnad nim - też na osi - okno nakryte półkolistym łukiem, o bokach lekko wklęsłych /tzw. wykrojowe/. Po bokach ryzalitu parzyste pilastry wspierające gzyms oddzielający lekko wklęsły naczółek, w którym kamienny kartusz herbowy / z godłem Lis i Łódzia w partii centralnej/. Boczne partie fasady jednoosiowe, z otworami drzwiowymi i prostokątnymi oknami w 2 i 3 kondygnacji, ujętymi w uszakowate opaski. Narożne pilastry w wielkim porządku - wspierają gzyms "dźwigający" pilastry części wieżowej fasady, a te "wspierają" gzyms wieńczący. Na osi środkowej w górnych partiach wież umieszczone są wysokie okna nakryte półkoliście, ujęte w opaski z kluczem. Wszystkie elewacje wież identyczne. Wieże nakryte hełmami baniastymi z mosiężnymi kulami na szczycie, na nich znak herbowy LIS /MZURA/.

Poza naczółkiem widoczny 8-boczny bęben kopuły przepruty prostokątnymi otworami okiennymi i nakryty 8-bocznym łamanym dachem. W zwieńczeniu 8- boczna latarnia z kulą i krzyżem.

Elewacja płn. 3-osiowa, w tym wysunięte ryzalitowo, jednoosiowe partie boczne. W pierwszej kondygnacji ryzalitu wschodniego prostokątne okno w opasce tynkowej. W drugiej kondygnacji wszystkie okna nakryte łukowo, o bokach wklęsłych, ujęte w opaski tynkowe.

Elewacja pld. ukształtowana podobnie jak elewacja północna. We wschodnim ryzalicie wejście do kaplicy MB Częstochowskiej. Od wschodu kościoła półkolisty prezbiterium nakryte dachem namiotowym, z dwoma otworami

Wkładkę założył: B.Uszałowicz - Piąty

(Imię, nazwisko, data)

BSDZ Wrocław

Wzór ODZ 1978 r.

Miejsce przechowywania negatywów:



okiennymi nakrytymi łukowo, ujętymi w opaski tynkowe.

Wnętrze wieloprzestrzenne, ale podporządkowane dominancie centralnej ~~kopuły~~ partii kopułowej. Sklepienia oraz tambur kopuły "wsparte" na profilowanych gzymsach, podtrzymywanych przez parzyste pilastry kompozytowe /głowice ukształtowane z wolut i elementów rocaille/. Sklepienia zdobione ramową dekoracją stiukową, o rysunku ukształtowanym z linii falistych. Okna bębna kopuły rozdzielone parzystymi pilastrami kompozytowymi.

Wypośażenia wnętrza jednolite, barokowo-rococowe, z połowy XVIII w.: ołtarz gł. z obrazem "Koronacja NMPanny", 2 ołtarze boczne z obrazami "Boże Narodzenia" i "Zesłanie Ducha Świętego", dwie ambony /jedna ślepa pełni rolę chrzcielnicy/, dwa konfesjonały, dwie ławki w prezbiterium, balaski, krata do kaplicy południowej, drzwi do zakrystii, epitafium blaszane, w drewnianej ozdobnej ramie umieszczone w południowej łoży kolatorskiej, poświęcone fundatorce kościoła zmarłej 2 III 1779 r. w wieku 74 l.

Kościół wyposażony w instalację elektryczną i odgromową. Ogrzewania brak.



Wew. pól.



Wew. pól.



prezbiterium



1. Miejscowość Cieszków	2. Obiekt (nazwa jak w karcie) Ko. ciół parafialny	3. Zawartość wkładki (nazwa obiektu lub materiału uzupełniającego) Zdjęcia
----------------------------	---	---



1.



2.



3.

- 1. Wieża pñ.-helm
- 2. Latarnia
- 3. Elew. pñd.-fragment
- 4. Portal gñ.
- 5. Wejście do wieży pñd.



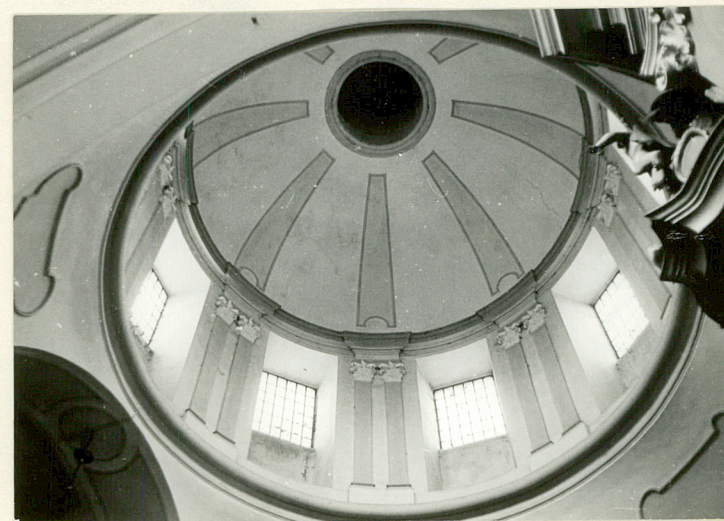
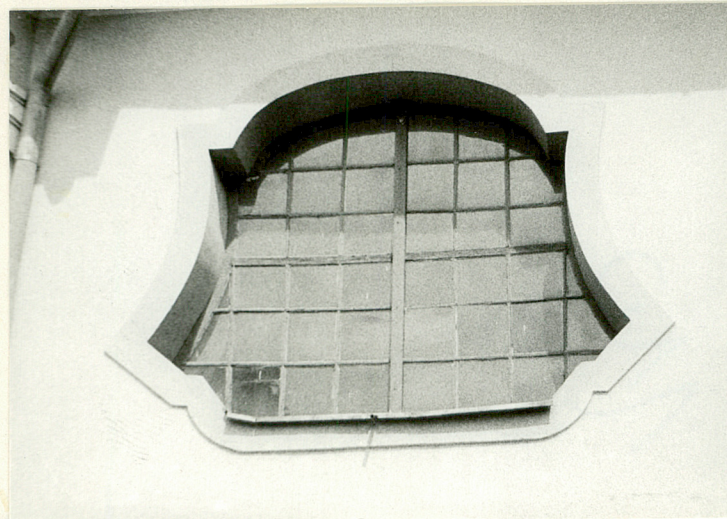
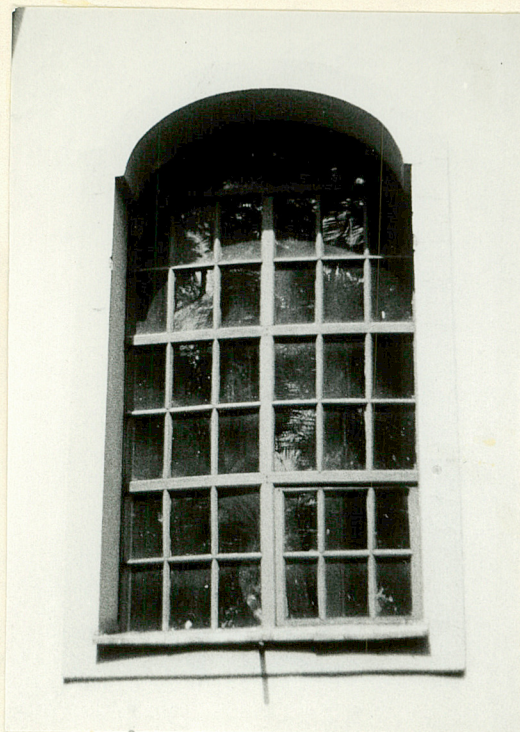
4.



5.

Wkładkę założył: B.Uszałowicz - Piąty  
(Imię, nazwisko,data)  
Miejsce przechowywania negatywów: BSDZ Wrocław  
OZGraf. Z.P. Ostróda zam. 699 nakł. 23.600





- 1. Okno w prezbiterium
- 2. Okno nawy
- 3. Kopuła
- 4. Wnętrze- widok na emporę organową
- 4. Wnętrze- widok na prezbiterium



1. Miejscowość Cieszków	2. Obiekt (nazwa jak w karcie) Kościół parafialny	3. Zawartość wkładki (nazwa obiektu lub materiału uzupełniającego) Zdjęcia
----------------------------	--	---

1. Portal- do kaplicy MB Częstochowskiej

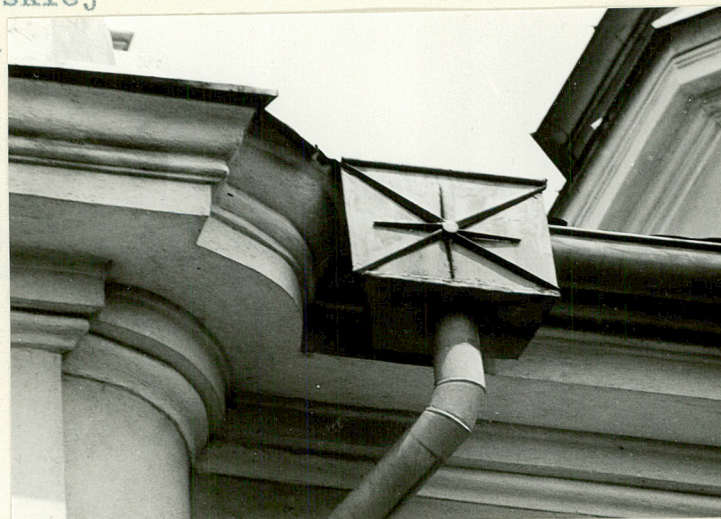
2. Spływ koszowy- do wód opadowych

3. Kartusz herbowy- fasada

4. Ambona



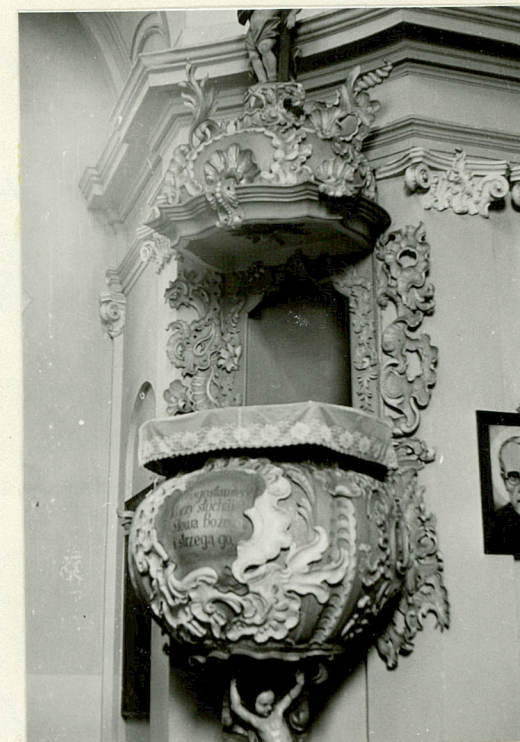
1.



2.



3.



4.

Wkładkę założył: B. Uszakowicz - Piąty  
(imie, nazwisko, data)

Miejsce przechowywania negatywów: BSDZ Wrocław

OZGraf. Z.P. Ostróda zam. 699 nakł. 23.600

Wzór ODZ 1978 r.